

Le 18 mars 2022 le Directoire du Crédit Agricole du Maroc, réuni sous la Présidence de Monsieur Tariq SIJILMASSI, a examiné l'évolution de l'activité de la banque et a arrêté les comptes au 31 décembre 2021. Cet arrêté a été examiné par le Comité d'Audit lors de sa réunion du 28 mars 2022.

Durant l'exercice 2021, le Groupe Crédit Agricole du Maroc a renforcé son intervention pour l'accompagnement de l'agriculture et de l'agro-industrie tout en multipliant les actions lui permettant d'atteindre des performances dépassant le seuil symbolique du franchissement des 100 milliards de dirhams aussi bien en termes de crédits distribués que d'épargne collectée.

% d'évolution de l'exercice 2021 par rapport à 2020

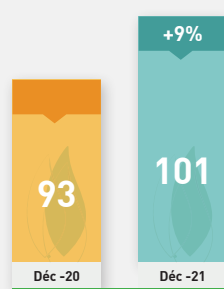
RENFORCEMENT DE LA PERFORMANCE COMMERCIALE

Épargne collectée	101	Milliards de Dirhams	+9%
Crédits distribués	100	Milliards de Dirhams	+8%

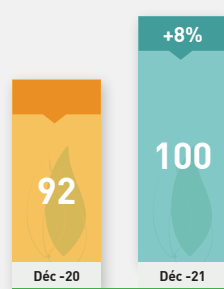
AMÉLIORATION DES RÉSULTATS ANNUELS DU GROUPE

Produit Net Bancaire Consolidé	4,3	Milliards de Dirhams	+7%
Résultat Net Consolidé	387	Millions de Dirhams	+89%
Résultat Net Part du Groupe	406	Millions de Dirhams	+53%
Résultat Net Consolidé (hors Forward Looking «sécheresse»)	482	Millions de Dirhams	+135%
Résultat Net Part du Groupe (hors Forward Looking «sécheresse»)	501	Millions de Dirhams	+88%

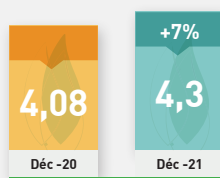
Épargne collectée (En milliards de dirhams)



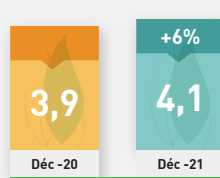
Crédits distribués (En milliards de dirhams)



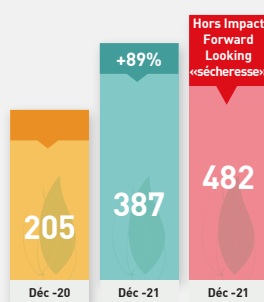
Produit Net Bancaire Consolidé (En milliards de dirhams)



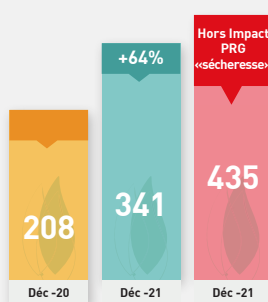
Produit Net Bancaire Social (En milliards de dirhams)



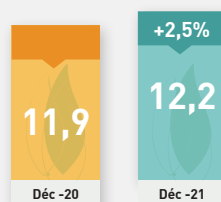
Résultat Net Consolidé (En millions de dirhams)



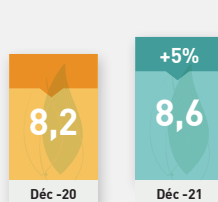
Résultat Net Social (En millions de dirhams)



Fonds Propres (En milliards de dirhams)



Fonds Propres de catégorie 1 (En milliards de dirhams)



DIVERSIFICATION DE L'ÉPARGNE MOBILISÉE & DYNAMISATION DU FINANCEMENT DE L'ÉCONOMIE

En s'établissant à 101 milliards de dirhams, l'épargne collectée par le Groupe Crédit Agricole du Maroc au terme de l'exercice 2021 a dépassé la barre symbolique des 100 milliards de dirhams, en hausse de +9% par rapport à la même période de l'année 2020.

Marquant un réel tournant dans le parcours du Groupe, la performance réalisée est tirée par une stratégie commerciale axée sur l'optimisation des ressources collectées, tout en privilégiant celles à vue qui se sont d'ailleurs établies à 48 milliards de dirhams, soit une progression de 10% comparativement à l'exercice précédent.

S'inscrivant à un niveau de performance inédit, le GCAM affiche un encours de crédits distribués franchissant la barre historique des 100 milliards de dirhams (+8%).

Aussi, la politique adoptée par le Crédit Agricole du Maroc et ses filiales en termes de diversification de l'offre a permis au Groupe de consolider son engagement en faveur du développement économique en accordant une attention toute particulière aux agriculteurs, aux agro-industriels et au monde rural.

PROGRESSION DU PRODUIT NET BANCAIRE TIRÉE PAR CELLE DE L'ACTIVITÉ

À fin décembre 2021, le Groupe Crédit Agricole du Maroc affiche un Produit Net Bancaire de 4,3 milliards de dirhams, soit une hausse de 7% par rapport à fin 2020. Cette évolution est essentiellement liée à celle de la marge d'intérêts et des marges sur commissions.

En ressortant à 4,1 milliards de dirhams, le Produit Net Bancaire Social dépasse la barre symbolique des 4 milliards de dirhams, marquant une évolution de +6% par rapport à fin décembre 2020. Cette progression est principalement due à la bonne tenue des marges d'intérêts et sur commissions.

RENFORCEMENT DE LA CAPACITÉ BÉNÉFICIAIRE MALGRÉ LA PROVISION SPÉCIALE « SÉCHERESSE »

À fin décembre 2021, le Groupe Crédit Agricole du Maroc affiche un Résultat Net Consolidé de 387 millions de dirhams et un Résultat Net Part du Groupe de 406 millions de dirhams, respectivement en hausse de 89% et 53% comparativement à fin 2020.

La banque a en outre passé une provision spéciale « sécheresse ». Hors cette provision, le Résultat Net Consolidé (482 millions de dirhams) et le Résultat Net Part du Groupe (501 millions de dirhams) affichent des progressions respectives de 135% et 88%.

Par ailleurs, le Résultat Net social ressort à 341 millions de dirhams, en hausse de 64% par rapport à la même période de l'année précédente.

Hors la dotation aux provisions pour risques généraux couvrant les impacts de la sécheresse, le Résultat Net Social du CAM s'affiche à 435 millions de dirhams, soit +109% par rapport à fin décembre 2020.

Il est à noter que les performances exceptionnelles constatées, aussi bien au niveau des comptes consolidés qu'au niveau des comptes sociaux, relèvent en partie du caractère exceptionnel des résultats enregistrés au cours de l'année 2020, notamment l'impact de la Covid-19 et le provisionnement supplémentaire au titre du « Forward Looking ».

CONSOLIDATION DE L'ASSISE FINANCIÈRE ET DE LA COUVERTURE DES RISQUES

Au terme de l'exercice 2021, le Crédit Agricole du Maroc a vu l'encours de ses Fonds Propres se hisser à 12,2 milliards de dirhams, enregistrant une hausse de 2,5% comparativement à fin décembre 2020.

Pour leur part, les Fonds Propres de catégorie 1 ressortent à 8,6 milliards de dirhams au terme de l'exercice 2021, soit une progression de 5% comparativement à fin 2020.

S'agissant de la couverture des risques à fin décembre 2021, l'encours des provisions pour créances en souffrance constatées a atteint 6,1 milliards de dirhams. Cet effort de provisionnement a permis à la banque d'afficher un taux de couverture des créances en souffrance de 71,3% au terme de l'exercice 2021.

En sus de ces provisions, la banque a constitué des Provisions pour Risques Généraux de 1,5 milliards de dirhams au niveau des comptes sociaux, dont près de 800 millions de dirhams dédiés à la couverture des risques liés au secteur agricole et à l'agro-industrie, notamment la sécheresse.

Le soutien à l'agriculture et au monde rural



Conformément aux Hautes Instructions de Sa Majesté le Roi Mohammed VI, le Groupe Crédit Agricole du Maroc consolide son engagement envers sa clientèle de prédilection impactée par la baisse pluviométrique

Banque citoyenne et engagée, le Crédit Agricole du Maroc a mobilisé l'ensemble de ses ressources pour contribuer à la mise en oeuvre du programme de 10 milliards de dirhams décidé par Sa Majesté le Roi Mohammed VI, que Dieu l'assiste, visant la lutte contre les effets de la sécheresse risquant d'impacter fortement les agriculteurs et le monde rural.

Accompagnement des filières agricoles et de la stratégie « Génération Green 2020-2030 »

Le Crédit Agricole du Maroc a mené, en partenariat avec le Ministère de l'Agriculture, de la Pêche Maritime, du Développement Rural et des Eaux et Forêts et la COMADER, un cycle de rencontres avec l'ensemble des interprofessions.

Au terme de cette approche participative, le Crédit Agricole du Maroc a organisé en partenariat avec le Ministère de l'Agriculture, de la Pêche Maritime, du Développement Rural et des Eaux et Forêts, la Confédération Marocaine de l'Agriculture et du Développement Rural et la Fédération des Chambres d'Agriculture du Maroc, un Symposium autour de la thématique « Génération Green : quel accompagnement par le Crédit Agricole du Maroc ? ».

21 conventions ont été signées en marge de ce Symposium :

- 18 protocoles d'accord avec chacune des interprofessions afin d'accompagner les filières dans la mise en oeuvre des objectifs fixés dans le cadre de leurs contrats programmes 2021-2030.
- 2 conventions entre le Groupe Crédit Agricole du Maroc, le Ministère de l'Agriculture, de la Pêche Maritime, du Développement Rural et des Eaux et Forêts, la Confédération Marocaine de l'Agriculture et du Développement Rural et la Fédération des Chambres d'Agriculture du Maroc, relatives respectivement à :
 - L'accompagnement de la mise en oeuvre de la stratégie Génération Green 2020-2030 ;
 - La mise en place d'un accompagnement spécifique pour les jeunes entrepreneurs agricoles.
- Une convention entre le Groupe Crédit Agricole du Maroc, la Direction des Affaires Rurales et l'Agence Nationale de la Conservation Foncière du Cadastre et de la Cartographie, relative au financement et à l'accompagnement par la banque des ayants droit, bénéficiaires de l'opération de Melkisation.

Accompagnement des jeunes entrepreneurs & agriculteurs

Le GCAM a mis en place trois nouvelles initiatives pour soutenir les jeunes entrepreneurs et les agriculteurs :

- Lancement du centre « **Dar Al Moustatmir Al Qaraoui** » destiné à promouvoir, soutenir et accompagner l'entrepreneuriat dans le monde rural ;
- Un partenariat avec l'Office National du Conseil Agricole portant sur l'accompagnement des jeunes entrepreneurs en milieu rural ;
- Un parcours 100% digital co-construit avec l'Office Régional de Mise en Valeur Agricole du Gharb en faveur de la clientèle de la banque.

Produits spécifiques pour soulager la trésorerie des agriculteurs

- Le CAM a lancé « **TASBIQ FDA** » afin de permettre aux agriculteurs bénéficiaires des subventions du Fonds de Développement Agricole (FDA) de disposer de trésorerie immédiate en attendant le déblocage effectif de leur subvention ;
- Pour accompagner les exportateurs des produits agricoles à faire face au renchérissement des coûts liés à l'export, le CAM a mis en place « **TASBIQ TASDIR** », un crédit de préfinancement qui permettra aux exportateurs agricoles de couvrir leurs besoins de trésorerie et de bénéficier d'avances en dirham ou en devise.

Promotion de l'accès au logement durable

Le CAM a initié « **SAKAN QARAOU** », un concept de crédit immobilier que la banque veut respectueux de la nature, à l'image de sa vocation de promoteur de développement durable.

Renforcement du programme d'éducation financière

Le Crédit Agricole du Maroc a renforcé son programme d'éducation financière en faveur du monde rural en réalisant plusieurs opérations au profit des petits producteurs agricoles et ménages ruraux.

Développement des relais de croissance



- Le GCAM a obtenu l'agrément de l'AMMC pour son premier OPCI « **Immovert Placement** » revêtant la forme d'une Société de Placement Immobilier (SPI) lancée avec l'apport de plusieurs actifs immobiliers ;
- Autorisée par la banque centrale, « **CAM FACTORING** » est la nouvelle filiale du Crédit Agricole du Maroc. Grâce à cette nouvelle structure, le Groupe élargira la gamme de produits et de services qu'il offre à sa clientèle.

Le CAM renouvelle son engagement envers le développement de l'entrepreneuriat et le soutien de l'innovation



Encouragement de l'esprit d'entrepreneuriat

Le Crédit Agricole du Maroc (CAM) et l'Université Mohammed VI Polytechnique (UM6P) ont signé deux conventions de partenariat pour développer l'innovation et l'entrepreneuriat au Maroc.

Distinction du CAM lors du Transformers Award 2021

A l'occasion du « Transformers Award 2021 », le Crédit Agricole du Maroc a dévoilé ses trois meilleurs atouts transformationnels, tous couronnés d'une récompense :

- Meilleure transformation inclusive des écosystèmes de la banque ;
- Meilleur parcours client « ouverture de compte » via l'application « HSSAB-e » ;
- Meilleur DG transformationnel.

Retrouvez le CP relatif au RFA 2021 sur le lien suivant :

<https://www.creditagricole.ma/fr/toutes-les-publications>

ÉTATS FINANCIERS CONSOLIDÉS IAS/IFRS AU 31 DÉCEMBRE 2021

BILAN IFRS

		en milliers de dh	
Actif IFRS	Note	31/12/21	31/12/20
Valeurs en caisse, Banques centrales, Trésor public, CCP		6.782.935	8.589.438
Actifs financiers à la juste valeur par résultat		4.115.349	5.045.664
Actifs Financiers détenus à des fins de transaction	5.15	3.988.709	4.272.497
Autres actifs financiers à la juste valeur par résultat	5.15	126.640	773.167
Instruments dérivés de couverture		-	-
Actifs financiers à la JV par capitaux propres		6.026.363	3.779.982
Instruments de dette à la JV par capitaux propres recyclables	5.16	5.683.152	3.451.777
Instruments de KP à la JV par capitaux propres non recyclables	5.16	343.211	328.205
Titres au coût amorti	5.7	3.284.945	3.316.717
Prêts et créances sur les EC au coût amorti	5.4	3.367.815	1.062.915
Prêts et créances sur la clientèle au coût amorti	5.5	93.801.452	89.683.756
Ecart de réévaluation actif des portefeuilles couverts en taux		-	-
Placements des activités d'assurance		-	-
Actifs d'impôt exigible	5.8	90.411	72.003
Actifs d'impôt différé	5.8	261.247	361.344
Comptes de régularisation et actifs divers	5.9	2.567.548	1.806.072
Actifs non courants destinés à être cédés		-	-
Participation dans les entreprises mises en équivalence	5.10	11.646	-0,1
Immuebles de placement	5.11	4.557.984	2.293.212
Immobilisations corporelles	5.11	5.267.792	7.556.723
Immobilisations incorporelles	5.11	157.338	142.968
Ecart d'acquisition	5.12	306.908	306.908
TOTAL		130.599.734	124.017.702

		en milliers de dh	
Passif IFRS	Note	31/12/21	31/12/20
Banques centrales, trésor public, service des chèques postaux			
Passifs financiers à la JV par résultat		28.971	14.015
Passifs financiers détenus à des fins de transactions	5.17	28.971	14.015
Passifs financiers à la JV par résultat sur option		-	-
Instruments dérivés de couverture		-	-
Dettes envers les établissements de crédit et assimilés	5.4	13.661.557	15.080.849
Dettes envers la clientèle	5.5	91.904.422	83.981.748
Titres de créance émis	5.6	7.997.069	7.540.681
Passifs d'impôt exigible	5.8	86.197	100.985
Passifs d'impôts différés	5.8	1.117.741	1.000.781
Compte de régularisation et autres passifs	5.9	2.408.107	2.774.116
Provisions pour risques et charges	5.14	336.028	355.288
Subventions et Fonds assimilés		7.162	7.169
Dettes subordonnées et fonds spéciaux de garantie	5.6	4.517.463	4.582.821
Capitaux propres		8.535.017	8.579.249
Capital et réserves liées		5.670.797	5.653.042
Réserves consolidées		2.557.957	2.721.285
Réserves consolidées - Part du groupe		2.326.994	2.431.834
Réserves consolidées - Part des minoritaires		230.963	289.451
Gains et pertes comptabilisés directement en capitaux propres		-81.218	238
Résultat net de l'exercice		387.481	204.684
Résultat net de l'exercice - Part du groupe		406.014	265.859
Résultat net de l'exercice - Part des minoritaires		-18.533	-61.175
TOTAL		130.599.734	124.017.702

COMPTE DE RÉSULTAT CONSOLIDÉ

		en milliers de dh	
	Note	31/12/21	31/12/20
Intérêts, rémunérations et produits assimilés		5.317.790	4.929.976
Intérêts, rémunérations et charges assimilés		-1.857.924	-1.871.284
MARGE D'INTÉRÊTS	2.1	3.459.865	3.058.692
Commissions (produits)		561.563	519.476
Commissions (charges)		-41.581	-25.178
MARGE SUR COMMISSIONS	2.2	519.982	494.298
Gains ou pertes nets résultants des couvertures de position nette		-	-
Gains ou pertes nets sur instruments financiers à la JV par Résultat	2.3	496.356	741.291
Gains ou pertes nets sur actifs/passifs de transaction		372.295	634.704
Gains ou pertes nets sur autres actifs/passifs à la juste valeur par résultat		124.061	106.587
Gains ou pertes nets sur instruments financiers à la JV par Capitaux propres	2.3	-5.089	-17.709
Gains ou pertes nets sur instruments de dettes comptabilisés en capitaux propres recyclables		-6.376	-21.162
Rémunération des instruments de capitaux propres comptabilisés en capitaux propres non recyclables (dividendes)		1.287	3.453
Gains ou pertes nets sur instruments financiers disponibles à la vente		-	-
Gains ou pertes nets résultants de la décomptabilisation d'actifs financiers au coût amorti		-	-
Gains ou pertes nets résultants du reclassement d'actifs financiers au coût amorti en actifs financiers à la JVR		-	-
Gains ou pertes nets résultants du reclassement d'actifs financiers à la JV par CP en actifs financiers à la JVR		-	-
Produits nets des activités d'assurance		-	-
Produits des autres activités	2.5	134.805	29.955
Charges des autres activités	2.5	-258.719	-226.229
PRODUIT NET BANCAIRE	2.6	4.347.200	4.080.298
Charges générales d'exploitation	2.9	-1.988.413	-1.981.033
Dotations aux amortissements et aux dépréciations des immobilisations incorporelles et corporelles	2.10	-339.357	-352.305
RÉSULTAT BRUT D'EXPLOITATION	2.7	2.019.430	1.746.959
Coût du risque de crédit	2.6	-1.654.880	-1.612.319
RÉSULTAT D'EXPLOITATION	2.8	364.550	134.640
Quote-part du résultat net des entreprises associées et des co-entreprises mises en équivalence		-1.916	-2.380
Gains ou pertes nets sur autres actifs		220.253	-8.078
Variations de valeurs des écarts d'acquisition		-	-
RÉSULTAT AVANT IMPÔTS	2.9	582.886	124.181
Impôts sur les bénéfices		-195.406	80.503
RÉSULTAT NET	3.0	387.481	204.684
Résultats minoritaires		-18.533	-61.175
RÉSULTAT NET PART DU GROUPE	3.1	406.014	265.859
RÉSULTAT PAR ACTION (EN DIRHAMS)	3.2	9,60	6,29
RÉSULTAT DILUÉ PAR ACTION (EN DIRHAMS)	3.3	9,60	6,29



GRUPE CRÉDIT AGRICOLE DU MAROC (GCAM) ATTESTATION D'EXAMEN LIMITE DE LA SITUATION PROVISOIRE DES COMPTES CONSOLIDÉS EXERCICE DU 1^{er} JANVIER AU 31 DÉCEMBRE 2021

Nous avons procédé à un examen limité de la situation provisoire consolidée du Crédit Agricole du Maroc et ses filiales (Groupe Crédit Agricole du Maroc) comprenant le bilan, le compte de résultat, l'état du résultat global, le tableau des flux de trésorerie, l'état de variation des capitaux propres et une sélection de notes explicatives au terme de l'exercice du 1er janvier au 31 décembre 2021. Cette situation provisoire fait ressortir un montant de capitaux propres consolidés totalisant KMAD 8 535 017, dont un bénéfice net consolidé de KMAD 387 481.

Ces états ont été arrêtés par le directoire le 18 mars 2022 dans un contexte évolutif de la crise sanitaire de l'épidémie de la Covid-19, sur la base des éléments disponibles à cette date.

Nous avons effectué notre mission selon les normes de la Profession au Maroc. Ces normes requièrent que l'examen limité soit planifié et réalisé en vue d'obtenir une assurance modérée que la situation provisoire des états financiers consolidés cités au premier paragraphe ci-dessus ne comporte pas d'anomalie significative. Un examen limité comporte essentiellement des entretiens avec le personnel de la banque et des vérifications analytiques appliquées aux données financières ; il fournit donc un niveau d'assurance moins élevé qu'un audit. Nous n'avons pas effectué un audit et, en conséquence, nous n'exprimons donc pas d'opinion d'audit.

Sur la base de notre examen limité, nous n'avons pas relevé de faits qui nous laissent penser que les états consolidés ci-joints, ne donnent pas une image fidèle du résultat des opérations de l'exercice écoulé ainsi que de la situation financière et du patrimoine du Groupe Crédit Agricole du Maroc arrêtés au 31 décembre 2021, conformément aux normes comptables internationales (IAS / IFRS).

Casablanca, le 28 mars 2022

Les commissaires aux comptes



COMPTES SOCIAUX AU 31 DÉCEMBRE 2021

BILAN

		en milliers de dh	
ACTIF		31/12/21	31/12/20
VALEURS EN CAISSE, BANQUES CENTRALES, TRÉSOR PUBLIC, SERVICE DES CHÈQUES POSTAUX		6.619.812	8.451.736
CRÉANCES SUR LES ÉTABLISSEMENTS DE CRÉDIT ET ASSIMILÉS		4.444.909	1.774.005
À vue		3.864.429	1.517.474
À terme		580.480	256.531
CRÉANCES SUR LA CLIENTÈLE		89.136.754	85.774.611
Crédits de trésorerie et à la consommation		43.312.201	38.346.251
Crédits à l'équipement		22.677.785	20.701.293
Crédits immobiliers		17.077.444	17.247.228
Autres crédits et financement participatifs		6.069.325	9.479.838
CRÉANCES ACQUISES PAR AFFACTURAGE		1.138.498	808.636
TITRES DE TRANSACTION ET DE PLACEMENT		9.664.318	8.364.439
Bons du Trésor et valeurs assimilées		6.079.902	5.049.365
Autres titres de créance		128.184	2.657
Titres de propriété		3.456.232	3.312.418
AUTRES ACTIFS		4.877.354	4.505.103
TITRES D'INVESTISSEMENT		3.264.058	3.285.792
Bons du Trésor et valeurs assimilées		3.264.058	3.285.792
Autres titres de créance		-	-
TITRES DE PARTICIPATION ET EMPLOIS ASSIMILÉS		860.320	765.822
Participations dans les entreprises liées		609.658	668.194
Autres titres de Participations et emplois assimilés		250.662	97.628
Titres de Moubadara & Moucharakâ		-	-
CRÉANCES SUBORDONNÉES		280	560
DÉPÔTS D'INVESTISSEMENT & WAKALA BIL ISTITHMAR PLACÉS		787.281	605.154
IMMOBILISATIONS DONNÉES EN CRÉDIT-BAIL ET EN LOCATION		-	-
IMMOBILISATIONS DONNÉES EN IJARA		-	-
IMMOBILISATIONS INCORPORELLES		450.510	424.197
IMMOBILISATIONS CORPORELLES		6.474.700	6.471.144
TOTAL		127.718.793	121.231.199

		en milliers de dh	
PASSIF		31/12/21	31/12/20
BANQUES CENTRALES, TRÉSOR PUBLIC, SERVICE DES CHÈQUES POSTAUX			
DETtes ENVERS LES ÉTABLISSEMENTS DE CRÉDIT ET ASSIMILÉS		13.306.544	14.767.616
A vue		1.695.829	1.703.022
A terme		11.610.715	13.064.594
DÉPÔTS DE LA CLIENTÈLE		90.702.574	83.291.413
Comptes à vue créditeurs		47.822.317	43.544.786
Comptes d'épargne		14.029.495	13.464.256
Dépôts à terme		26.367.002	23.051.662
Autres comptes créditeurs		2.483.760	3.230.709
TITRES DE CRÉANCE ÉMIS		7.997.069	7.540.681
Titres de créance négociables		7.997.069	7.540.681
Emprunts obligataires		-	-
Autres titres de créance émis		-	-
AUTRES PASSIFS		1.122.866	1.646.730
PROVISIONS POUR RISQUES ET CHARGES		2.091.796	1.827.121
PROVISIONS RÉGLEMENTÉES		-	-
SUBVENTIONS, FONDS PUBLICS AFFECTÉS ET FONDS SPÉCIAUX DE GARANTIE		7.157	7.157
DETtes SUBORDONNÉES		4.531.123	4.531.760
ECARTS DE RÉÉVALUATION		-	-
RÉSERVES ET PRIMES LIÉES AU CAPITAL		3.391.045	2.800.467
CAPITAL		4.227.677	4.227.677
ACTIONNAIRES.CAPITAL NON VERSÉ (-)		-	-
REPORT À NOUVEAU (+/-)		-	382.315
RÉSULTATS NETS EN INSTANCE D'AFFECTATION (+/-)		-	-
RÉSULTAT NET DE L'EXERCICE (+/-)		340.942	208.264
TOTAL		127.718.793	121.231.199

HORS BILAN

		en milliers de dh	
ENGAGEMENTS DONNÉS		31/12/21	31/12/20
Engagements de financement donnés en faveur d'établissements de crédit et assimilés		132.475	36.815
Engagements de financement donnés en faveur de la clientèle		9.026.661	7.726.482
Engagements de garantie d'ordre d'établissements de crédit et assimilés		527.316	524.885
Engagements de garantie d'ordre de la clientèle		4.263.251	3.517.725
Titres achetés à réméré		-	-
Autres titres à livrer		-	-
ENGAGEMENTS REÇUS	3.4	5.927.382	5.927.382
Engagements de financement reçus d'établissements de crédit et assimilés		105.165	-
Engagements de garantie reçus d'établissements de crédit et assimilés		5.822.217	-
Engagements de garantie reçus de l'État et d'organismes de garantie divers		-	-
Titres vendus à réméré		-	-
Autres titres à recevoir		-	-



CRÉDIT AGRICOLE DU MAROC (CAM) ATTESTATION D'EXAMEN LIMITE DES COMMISSAIRES AUX COMPTES SUR LA SITUATION PROVISOIRE DES COMPTES SOCIAUX

EXERCICE DU 1^{er} JANVIER AU 31 DÉCEMBRE 2021

Nous avons procédé à un examen limité de la situation provisoire du Crédit Agricole du Maroc (CAM), comprenant le bilan, le compte de produits et charges, l'état des soldes de gestion, le tableau des flux de trésorerie et l'état des informations complémentaires (ETIC) relatifs à l'exercice du 1er janvier au 31 décembre 2021. Cette situation provisoire qui fait ressortir un montant de capitaux propres et assimilés totalisant KMAD 12 497 944, dont un bénéfice net de KMAD 340 942 relève de la responsabilité des organes de gestion de la banque.

Ces états ont été arrêtés par le directoire le 18 mars 2022 dans un contexte évolutif de la crise sanitaire de l'épidémie de la Covid-19, sur la base des éléments disponibles à cette date.

Nous avons effectué notre mission selon les normes de la Profession au Maroc relatives aux missions d'examen limité. Ces normes requièrent que l'examen limité soit planifié et réalisé en vue d'obtenir une assurance modérée que la situation provisoire ne comporte pas d'anomalie significative. Un examen limité comporte essentiellement des entretiens avec le personnel de la banque et des vérifications analytiques appliquées aux données financières ; il fournit donc un niveau d'assurance moins élevé qu'un audit. Nous n'avons pas effectué un audit et, en conséquence, nous n'exprimons donc pas d'opinion d'audit.

Sur la base de notre examen limité, nous n'avons pas relevé de faits qui nous laissent penser que la situation provisoire, ci-jointe, ne donne pas une image fidèle du résultat des opérations de l'exercice écoulé ainsi que de la situation financière et du patrimoine du Crédit Agricole du Maroc (CAM) arrêtés au 31 décembre 2021 conformément au référentiel comptable admis au Maroc.

Casablanca, le 28 mars 2022

Les Commissaires aux Comptes



COMPTE DE RÉSULTAT

		en milliers de dh	
		31/12/21	31/12/20
PRODUITS D'EXPLOITATION BANCAIRE	3.5	6.299.073	6.175.215
Intérêts et produits assimilés sur opérations avec les ECA		32.180	25.075
Intérêts et produits assimilés sur opérations avec la clientèle		4.956.441	4.497.323
Intérêts et produits assimilés sur titres de créance		187.975	181.878
Produits sur titres de propriété & certificats de Sukuk		32.141	27.630
Commissions sur prestations de service		525.602	490.545
Autres produits bancaires		564.735	952.763
Transferts de charges sur dépôts d'investissement et Wakala Bil Istithmar reçus		-	-
CHARGES D'EXPLOITATION BANCAIRE	3.6	2.150.424	2.258.778
Intérêts et charges assimilés sur opérations avec les EC		428.492	472.653
Intérêts et charges assimilés sur opérations avec la clientèle		1.149.426	1.091.347
Intérêts et charges assimilés sur titres de créance émis		206.315	211.597
Autres charges bancaires		366.190	483.181
Transferts de produits sur dépôts d'investissement et Wakala Bil Istithmar reçus		-	-
<			