

aradei

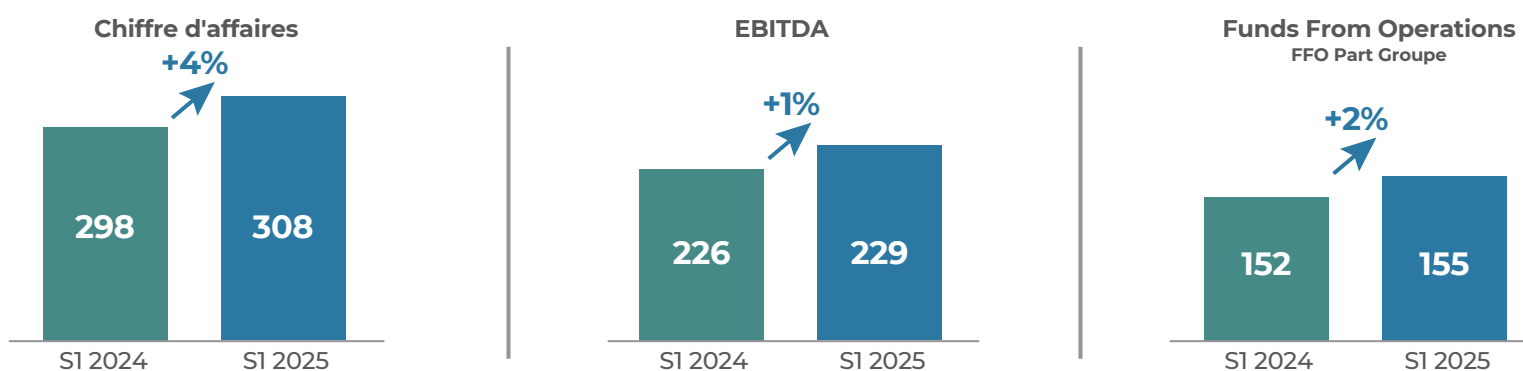
CAPITAL

COMMUNIQUÉ RELATIF AU RAPPORT FINANCIER DU PREMIER SEMESTRE 2025

Le Conseil d'Administration d'Aradei Capital s'est réuni le 24 septembre 2025 sous la présidence de Monsieur Nawfal Bendefa en vue d'examiner l'activité de la société et d'arrêter les comptes sociaux et consolidés en normes IFRS au 30 juin 2025.

DONNEES FINANCIERES CLES (en MMAD)

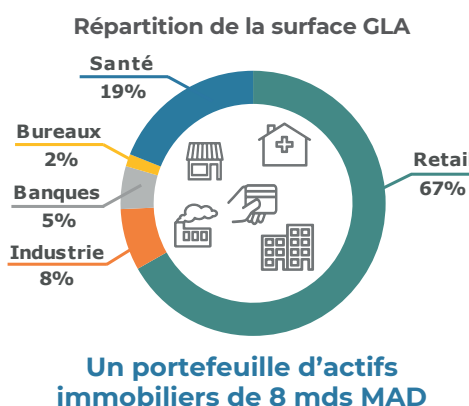
Une performance financière soutenue par les actifs opérationnels



FAITS MARQUANTS

Poursuite de la dynamique opérationnelle

- Un **taux d'occupation** structurellement élevé de **97%**
- Une **fréquentation** des actifs retail de **102%** confirmant leur attractivité sur leurs zones de chalandise
- Un **taux de recouvrement** robuste (incluant le recouvrement des arriérés) de **96%** (amélioration du taux de recouvrement au 30 juin 2025 sur le facturé au titre du S1 2025 : 87% vs. 84% pour le comparatif 2024)
- Une structure financière solide et maîtrisée avec un ratio **LTV EPRA** de **36%**



Déploiement du programme d'investissement des projets stratégiques

- Ouverture prochaine de **Sela Park Casablanca (30.000 m²)**, au coeur du quartier Almaz, avec un taux de commercialisation élevé de 80% de la surface
- Avancement des travaux de gros œuvre du **futur flagship de la foncière (55.000 m²)**, une nouvelle destination urbaine à Casablanca avec une offre inédite de retail, F&B, loisirs et bureaux
- Démarrage du programme de rénovation et d'enrichissement de l'offre des centres commerciaux Almazar et Borj Fez

Bricks For Impact : une nouvelle étape franchie

- Première société marocaine à rejoindre le réseau Edge Champion (IFC) : Aradei Capital fixe l'objectif de certifier 80% des nouveaux projets en développement
- Sela Park Temara devient le premier actif opérationnel de la foncière à obtenir la certification EDGE

CHIFFRES CLÉS 30 juin 2025



Toute l'information financière est disponible sur : www.aradeicapital.com/2025/09/aradei-capital-rapport-financier-semestriel-s1-2025/

aradei

CAPITAL

RESULTATS FINANCIERS

Compte de résultat consolidé IFRS

En KMAD	30/06/2024	30/06/2025
Revenus locatifs	280.063	293.104
Autres revenus	17.951	15.385
Chiffre d'affaires	298.014	308.489
Charges d'exploitation	(71.998)	(79.478)
EBITDA	226.016	229.011
FFO – Part Groupe	152.379	155.239

Bilan consolidé IFRS

En KMAD	30/06/2024	30/06/2025
Trésorerie et équivalent	813.652	453.882
Immeubles de placement	7.897.651	7.974.945
Capitaux propres	5.191.827	5.011.204
Dettes financières brutes	3.342.624	3.298.807
Autres passifs	921.664	948.225
LTV	39%	40%
LTV EPRA	33%	36%

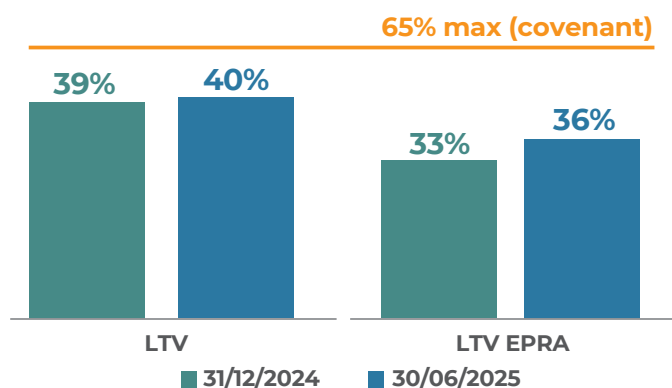
- Le **chiffre d'affaires** ressort à 308 MMAD à fin juin 2025, en hausse de **4%** (+10 MMAD), expliquée principalement par la performance des actifs opérationnels de la foncière, ainsi que les revenus générés par Aradei Santé.
- Les **charges d'exploitation** s'établissent à 79 MMAD à fin juin 2025, soit une hausse de **10%** (+7 MMAD) par rapport à fin juin 2024.
- Il en résulte un **FFO (part groupe)** de 155 MMAD, en hausse de **2%** (+2,9 MMAD).

- L'évolution de la **trésorerie** provient principalement des flux générés par l'activité, l'investissement réalisé sur la période, la distribution des dividendes et l'effet net de l'endettement.
- Les **immeubles de placement** atteignent 8 mds de MAD au 30 juin 2025 (soit **+1%**).
- L'**endettement net** incluant la trésorerie est de 2.845 MMAD.
- L'**endettement brut** s'élève à 3.299 MMAD.

RATIOS

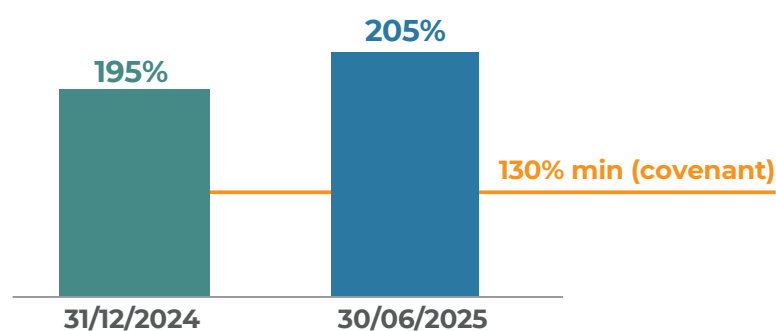
Ratio d'endettement Loan-To-Value

- Le Ratio Loan-To-Value* s'établit à 40% au 30/06/2025 comparé à 39% au 31/12/2024. Selon les guidelines EPRA, le Ratio Loan-To-Value** s'élève à 36% au 30/06/2025.



Ratio Valeur des Actifs Libres

- Le Ratio Valeur des Actifs Libres*** se situe à 205% au 30/06/2025, comparé à 195% au 31/12/2024.



PERSPECTIVES

- Poursuite des travaux de construction des deux projets à Casablanca pour près de 85.000 m² de surface GLA additionnelle**
- Déploiement des différentes initiatives stratégiques identifiées créatrices de revenus additionnel**
- Organisation sur 4^{ème} trimestre du premier Capital Market Day de Aradei Capital, durant lequel le Management présentera les performances, la vision et les initiatives stratégiques de la foncière**

(*) Loan-To-Value (LTV) : ratio des Dettes Financières Consolidées divisées par la valeur marché des Actifs de Placement du Groupe augmentée du Net Cash. Ce ratio doit demeurer inférieur à 65% conformément à la note d'information de l'Émission Obligatoire (telle qu'effectuée par le Groupe Aradei Capital et visée en date du 16 octobre 2018).

(**) Loan-To-Value (LTV) : la formule de calcul de ce ratio est : (Total des Dettes Financières Consolidées – Net Cash) / Valeur de Marché des actifs immobiliers du Groupe. Ce ratio doit demeurer inférieur à 65% conformément aux dispositions relatives à l'Émission Obligatoire du 24 juillet 2023.

(***) Actifs Libres : désigne tout actif libre de toute option ou sûreté, privilège, hypothèque ou droit réel ou personnel d'un tiers. Les actifs donnés en sûreté dans le cadre de l'emprunt obligatoire sont considérés comme étant des Actifs Libres. Ce ratio doit demeurer supérieur à 130% (1,3x).

Toute l'information financière est disponible sur : www.aradeicapital.com/2025/09/aradei-capital-rapport-financier-semestriel-s1-2025/

aradei

CAPITAL

COMPTES CONSOLIDÉS EN NORMES IFRS AU 30/06/2025

ETAT DU RESULTAT GLOBAL CONSOLIDE

(En KMAD)	30/06/2025	30/06/2024
Revenus locatifs	293 104	280 063
Autres revenus	15 385	17 951
Chiffre d'affaires	308 489	298 014
Charges d'exploitation	(79 478)	(71 998)
Autres achats et charges externes	(58 673)	(53 814)
Charges de personnel	(18 859)	(16 094)
Impôts, taxes et versements assimilés	(1 653)	(1 798)
Autres produits et charges opérationnels	(293)	(291)
Excédent brut d'exploitation	229 011	226 016
Dotations/reprises aux amortissements et provisions sur immeubles	(2 604)	(2 486)
Dotations et provisions pour risques et charges	(2 940)	(12 763)
Autres produits et charges exceptionnels	(9 107)	(14 191)
Variation de juste valeur des immeubles de placement	(11 919)	(13 945)
Résultat des cessions d'actifs	(356)	(30)
Résultat opérationnel	202 086	182 602
Coût de l'endettement financier brut	(70 730)	(64 429)
Produits des placements	8 971	9 074
Coût de l'endettement financier net	(61 758)	(55 355)
Autres produits et charges financiers	8 744	8 783
Résultat courant avant impôt	149 071	136 029
Quote-part de résultat des sociétés mises en équivalence	-	-
Impôts sur les résultats	(50 445)	(58 827)
Résultat net des activités maintenues	98 627	77 203
Résultat des activités destinées à être abandonnées		
Résultat net de la période	98 627	77 203
Résultat net – Part des propriétaires de la société mère	98 627	75 988
Résultat net – Participations ne donnant pas le contrôle	0	1 214
Résultat net global	98 627	77 203
Résultat net par action (en MAD)	7,85	6,58
FFO (Funds From Operations)	155 239	157 809
FFO PART GROUPE	155 239	152 379
FFO PART MINORITAIRE	0	5 430

ETAT DE LA SITUATION FINANCIERE

(En KMAD)	30/06/2025	31/12/2024
ACTIFS		
Ecart d'acquisition	9 812	9 812
Autres immobilisations incorporelles	8 115	8 025
Immeubles de placement	7 974 945	7 897 651
Autres immobilisations corporelles	27 732	22 854
Autres actifs financiers	6 492	7 756
Impôts différés actifs	3 588	3 965
Total actifs non courants	8 030 684	7 950 063
Stock et En-cours	148 356	141 189
Clients	156 410	148 920
Créances d'impôt sur les sociétés	49 750	29 170
Autres actifs courants	419 155	373 122
Trésorerie et équivalent de trésorerie	453 882	813 652
Total actifs courants	1 227 552	1 506 053
Total actifs	9 258 236	9 456 115
CAPITAUX PROPRES		
Capital	1 256 813	1 256 813
Primes liées au capital	1 043 955	1 143 955
Réserves	2 611 809	2 493 606
Résultat de l'exercice	98 627	297 453
Capitaux propres part du groupe	5 011 204	5 191 827
Intérêts attribuables aux participations ne conférant pas le contrôle	(0)	(0)
Capitaux propres	5 011 204	5 191 827
PASSIFS		
Dettes financières part non courante	2 807 742	2 873 846
Provisions part non courante	2 614	2 614
Autres passifs non courants	76 459	72 317
Impôts différés passifs	274 647	255 184
Total passifs non courants	3 161 462	3 203 960
Dettes financières part courante	491 065	468 778
Dettes d'impôt sur les sociétés	20 745	1 406
Fournisseurs	148 079	189 349
Provisions part courante	77 199	70 437
Autres passifs courants	348 482	330 358
Total passifs courants	1 085 570	1 060 328
Total passifs	4 247 032	4 264 288
Total passifs et capitaux propres	9 258 236	9 456 115

Toute l'information financière est disponible sur : www.aradeicapital.com/2025/09/aradei-capital-rapport-financier-semestriel-s1-2025/

aradei

CAPITAL

COMPTES SOCIAUX AU 30/06/2025

BILAN

Actif (En MAD)	Exercice			Exercice Précédent
	Brut	Amortissements et Provisions	Net 30/06/2025	Net 31/12/2024
IMMOBILISATIONS EN NON VALEURS (a)	91.280.372,92	76.078.585,86	15.201.787,06	18.257.978,06
Frais préliminaires	36.110.303,57	27.781.354,08	8.328.949,49	9.861.259,06
Charges à répartir sur plusieurs exercices	55.170.069,35	48.297.231,78	6.872.837,57	8.396.719,00
Primes de remboursement des obligations				
IMMOBILISATIONS INCORPORELLES (b)	71.513.318,46	4.464.135,91	67.049.182,55	67.021.414,38
Immobilisations en recherche et développement	170.503,57	170.503,57		
Brevets, marques, droits et valeurs similaires	4.520.127,89	3.872.173,50	647.954,39	620.186,22
Fonds commercial				
Autres immobilisations incorporelles	66.822.687,00	421.458,84	66.401.228,16	66.401.228,16
IMMOBILISATIONS CORPORELLES (c)	981.919.887,61	310.517.027,10	671.402.860,51	681.019.027,54
Terrains	307.768.526,52	307.768.526,52	307.547.731,02	
Constructions	649.960.862,69	306.544.617,92	343.416.244,77	358.561.468,23
Installations techniques, matériel et outillage	10.545.309,52	1.603.635,33	8.941.674,19	5.574.597,49
Matériel de transport				
Mobiliers, matériel de bureau et aménagements divers	1.581.601,84	852.264,28	729.337,56	799.929,85
Autres immobilisations corporelles	1.516.775,41	1.516.509,57	265,84	797,84
Immobilisations corporelles en cours	10.546.811,63		10.546.811,63	8.534.503,11
IMMOBILISATIONS FINANCIERES (d)	2.093.038.659,02	4.955.000,00	2.088.083.659,02	2.140.593.659,02
Prêts immobilisés				
Autres créances financières	436.243.023,16		436.243.023,16	499.743.023,16
Titres de participation	1.656.795.635,86	4.955.000,00	1.651.840.635,86	1.640.850.635,86
Autres titres immobilisés				
ECARTS DE CONVERSION - ACTIF (e)				
Diminution des créances immobilisées				
Augmentation des dettes de financement				
TOTAL I (a+b+c+d+e)	3.237.752.238,01	396.014.748,87	2.841.737.489,14	2.906.892.079,00
STOCKS (f)				
Marchandises				
Matières et fournitures consommables				
Produits en cours				
Produits interm. et produits resid				
Produits finis				
CREANCES DE L'ACTIF CIRCULANT (g)	1.697.643.469,93	12.917.676,35	1.684.725.793,58	1.736.283.103,22
Fournis débiteurs, avances et acomptes	770.538,28	670.007,90	100.530,38	57.593,60
Clients et comptes rattachés	341.425.621,93	11.664.198,45	329.761.423,48	347.293.820,66
Personnel	5,00		5,00	
Etat	152.994.128,15		152.994.128,15	150.575.472,18
Comptes d'associés	246.313.999,00		246.313.999,00	301.363.999,00
Autres débiteurs	640.501.883,54	583.470,00	639.918.413,54	596.108.613,20
Compte de régularisation actif	315.637.294,03		315.637.294,03	340.883.604,58
TITRES ET VALEURS DE PLACEMENT (h)	244.781.737,72		244.781.737,72	402.297.162,12
ECART DE CONVERSION - ACTIF (i)				
(Eléments circulants)				
TOTAL II (f+g+h+i)	1.942.425.207,65	12.917.676,35	1.929.507.531,30	2.138.580.265,34
TRESORERIE - ACTIF	5.322.892,89		5.322.892,89	17.540.413,66
Chèques et valeurs à encaisser				
Banques, T G & CP	5.275.006,83		5.275.006,83	17.500.537,30
Caisses, régies d'avances et crédits	47.886,06		47.886,06	39.876,36
TOTAL III	5.322.892,89		5.322.892,89	17.540.413,66
TOTAL GENERAL I+II+III	5.185.500.338,55	408.932.425,22	4.776.567.913,33	5.063.012.758,00
Passif (En MAD)				
CAPITAUX PROPRES			2.500.359.306,16	2.681.443.537,26
Capital social ou personnel (1)			1.256.813.000,00	1.256.813.000,00
moins : Actionnaires, capital souscrit non appelé				
Prime d'émission, de fusion, d'apport			1.058.345.694,82	1.158.345.694,82
Écarts de réévaluation				
Réserve légale			51.132.160,87	44.230.062,31
Autres réserves			38.653.821,57	84.012.808,94
Report à nouveau (2)				
Résultat net en instance d'affectation (2)				
Résultat net de l'exercice (2)			95.414.628,90	138.041.971,19
TOTAL DES CAPITAUX PROPRES (a)			2.500.359.306,16	2.681.443.537,26
CAPITAUX PROPRES ASSIMILES (b)				
Subventions d'investissement				
Provisions réglementées				
DETTES DE FINANCEMENT (c)			1.606.393.929,69	1.639.061.901,14
Emprunts obligataires			1.093.571.442,30	1.093.571.442,30
Autres dettes de financement			512.822.487,39	545.490.458,84
PROVISIONS DURABLES POUR RISQUES ET CHARGES (d)			2.614.161,58	2.614.161,58
Provisions pour risques			2.614.161,58	2.614.161,58
Provisions pour charges				
ECARTS DE CONVERSION - PASSIF (e)				
Augmentation des créances immobilisées				
Diminution des dettes de financement				
TOTAL I (a+b+c+d+e)			4.109.367.397,43	4.323.119.599,98
DETTES DU PASSIF CIRCULANT (f)			653.629.750,14	733.645.329,25
Fournisseurs et comptes rattachés			71.770.745,64	84.842.185,56
Clients créiteurs, avances et acomptes			4.122.863,95	1.982.329,55
Personnel				
Organismes sociaux				
Etat			49.860.195,45	46.463.533,49
Comptes d'associés			638.303,88	638.303,88
Autres créanciers			412.549.124,54	497.577.225,88
Comptes de régularisation - passif			114.688.516,68	102.141.750,89
AUTRES PROVISIONS POUR RISQUES ET CHARGES (g)			6.247.828,77	6.247.828,77
ECARTS DE CONVERSION - PASSIF (h) (Eléments circulants)				
TOTAL II (f+g+h)			659.877.578,91	739.893.158,02
TRESORERIE PASSIF			7.322.936,99	
Crédits d'escompte				
Crédit de trésorerie				
Banques (soldes créditeurs)			7.322.936,99	
TOTAL III			7.322.936,99	
TOTAL I+II+III			4.776.567.913,33	5.063.012.758,00

(1) Capital personnel débiteur
(2) Bénéficiaire (+) déficitaire (-)

COMPTE DE PRODUITS ET CHARGES

(En MAD)	OPERATIONS		Totaux de l'exercice 30/06/2025 3 = 1 + 2	Totaux l'exercice précédent 30/06/2024
	Propres à l'exercice 1	Exercice Précédent 2		
I PRODUITS D'EXPLOITATION				
Ventes de marchandises				
Ventes de biens et services produits	104.784.649,36		104.784.649,36	110.699.398,47
Chiffres d'affaires	104.784.649,36		104.784.649,36	110.699.398,47
Variation de stock de produits				
Immobilisations produites pour l'Exercice p/elle-même				
Subventions d'exploitation				
Autres produits d'exploitation				
Reprises d'exploitation; transfert de charges	15.701.851,01		15.701.851,01	18.044.414,05
TOTAL I	120.486.500,37		120.486.500,37	128.743.812,52
II CHARGES D'EXPLOITATION				
Achats revendus de marchandises				
Achats consommés de matières et de fournitures	43.402.335,48		43.402.335,48	45.690.794,45
Autres charges externes	26.239.709,32		26.239.709,32	22.863.246,13
Impôts et taxes	2.015.880,61		2.015.880,61	2.046.878,89
Charges de personnel				
Autres charges d'exploitation	375.000,00		375.000,00	400.000,00
Dotations d'exploitation	28.346.575,46		28.346.575,46	33.599.037,92
TOTAL II	100.379.500,87		100.379.500,87	104.599.957,39
III RESULTAT D'EXPLOITATION (I - II)			20.106.999,50	24.143.855,13
IV PRODUITS FINANCIERS				
Produits des titres de participation et autres titres immobilisés	96.151.337,04		96.151.337,04	153.960.827,98
Gains de change	1.933,56		1.933,56	11.632,68
Intérêts et autres produits financiers	39.046.072,49		39.046.072,49	36.752.552,64
Reprises financières; transfert de charges				
TOTAL IV	135.199.343,09		135.199.343,09	190.725.013,30
V CHARGES FINANCIERES				
Charges d'intérêts	47.117.647,67		47.117.647,67	51.744.072,03
Pertes de changes	10.707,72		10.707,72	56.422,37
Autres charges financières				
Dotations financières	2.000.000,00		2.000.000,00	
TOTAL V	49.128.355,39		49.128.355,39	51.800.494,40
VI RESULTAT FINANCIER (IV - V)			86.070.987,70	138.924.518,90
VII RESULTAT COURANT (III - VI)			106.177.987,20	163.068.374,03
VIII PRODUITS NON COURANTS				
Produits des cessions d'immobilisations				
Subventions d'équilibre				
Reprises sur subventions d'investissement				
Autres produits non courants	7.945,01		7.945,01	46.833,76
Reprises non courantes; transferts de charges				
TOTAL VIII	7.945,01		7.945,01	46.833,76
IX CHARGES NON COURANTES				
Valeurs nettes d'amort. des Immo cédées				
Subventions accordées				
Autres charges non courantes	5.606.397,31		5.606.397,31	7.094.893,07
Dotations non courantes aux amortiss. et provision				
TOTAL IX	5.606.397,31		5.606.397,31	7.094.893,07
X RESULTAT NON COURANT (VIII - IX)			-5.598.452,30	-7.048.059,31
XI RESULTAT AVANT IMPOTS (VII + X)			100.579.534,90	156.020.314,72
XII IMPOTS SUR LES RESULTATS			5.164.906,00	4.840.331,00
XIII RESULTAT NET (XI - XII)			95.414.628,90	151.179.983,72
XIV TOTAL DES PRODUITS (I + IV + VIII)			255.693.788,47	319.515.659,58
XV TOTAL DES CHARGES (II + V + IX + XII)			160.279.159,57	168.335.675,86
XVI RESULTAT NET (XIV - XV)			95.414.628,90	151.179.983,72

(1) Variation de stocks : stocks final - stocks initial ; augmentation (+) ; diminution (-)
(2) Achats revendus ou consommés : achats - variation de stocks.

aradei

CAPITAL

ATTESTATION D'EXAMEN LIMITÉ SUR LA SITUATION INTERMÉDIAIRE CONSOLIDÉE AU 30 JUIN 2025



7, Boulevard Driss Slaoui
20160 Casablanca, Maroc

Aux Actionnaires de la société
ARADEI CAPITAL S.A.
Route Secondaire 1029 Municipalité
Sidi Maârouf N°20280
Casablanca.

ATTESTATION D'EXAMEN LIMITE SUR LA SITUATION INTERMEDIAIRE DES COMPTES CONSOLIDES DU GROUPE ARADEI CAPITAL AU 30 JUIN 2025

Nous avons procédé à un examen limité de la situation intermédiaire de la société ARADEI CAPITAL S.A. et de ses filiales (Groupe ARADEI CAPITAL) comprenant l'état de la situation financière, l'état du résultat global, l'état des flux de trésorerie, l'état des variations des capitaux propres et une sélection des notes annexes au terme du semestre couvrant la période du 1^{er} janvier au 30 juin 2025. Cette situation intermédiaire fait ressortir un montant de capitaux propres consolidés totalisant 5.011.204 KMAD dont un bénéfice net consolidé de 98.627 KMAD.

Nous avons effectué notre mission selon les normes de la Profession au Maroc relatives aux missions d'examen limité. Ces normes requièrent que l'examen limité soit planifié et réalisé en vue d'obtenir une assurance modérée que la situation intermédiaire de l'état de la situation financière, du compte de résultat, de l'état des flux de trésorerie, de l'état des variations des capitaux propres, de l'état du résultat global, ainsi que du résumé des notes explicatives ne comporte pas d'anomalie significative. Un examen limité comporte essentiellement des entretiens avec le personnel de la société et des vérifications analytiques appliquées aux données financières ; il fournit donc un niveau d'assurance moins élevé qu'un audit. Nous n'avons pas effectué un audit et, en conséquence, nous n'exprimons donc pas d'opinion d'audit.

Sur la base de notre examen limité, nous n'avons pas relevé de faits qui nous laissent penser que les états consolidés, ci-joints, ne donnent pas une image fidèle du résultat des opérations du semestre écoulé ainsi que de la situation financière et du patrimoine du Groupe ARADEI CAPITAL arrêtés au 30 juin 2025, conformément aux normes comptables internationales (IAS/IFRS) telles qu'adoptées par l'Union Européenne.

Sans remettre en cause la conclusion exprimée ci-dessus, nous attirons votre attention sur le point mentionné dans la note 34 des annexes, relatif aux événements post-clôture, concernant le contrôle fiscal notifié à la société ARADEI CAPITAL S.A. par l'administration fiscale en juillet 2025.

Casablanca, le 25 septembre 2025

Les Commissaires aux Comptes

FIDAROC GRANT THORNTON
Membre Réseau Grant Thornton International
7 Bd. Driss Slaoui - Casablanca
Tél : 05 22 54 48 00 - Fax : 05 22 29 66 70
Rachid BOUMEHRAZ
Associé

FORVIS MAZARS
76, Bd Abdelmoumen Résidence Koutoubia, 7ème étage Casablanca - Maroc
Tél : 05 22 42 34 23
Mounaïm AMRAOUI
Associé

ATTESTATION DES COMMISSAIRES AUX COMPTES SUR LA SITUATION INTERMÉDIAIRE AU 30 JUIN 2025



7, Boulevard Driss Slaoui
20160 Casablanca, Maroc

Aux Actionnaires de la société
ARADEI CAPITAL S.A.
Route Secondaire 1029 Municipalité
Sidi Maârouf N°20280
Casablanca.

ATTESTATION D'EXAMEN LIMITE SUR LA SITUATION INTERMEDIAIRE DE LA SOCIETE ARADEI CAPITAL S.A. AU 30 JUIN 2025

En application des dispositions du Dahir portant loi n° 1-93-212 du 21 septembre 1993, tel que modifié et complété, nous avons procédé à un examen limité de la situation intermédiaire de la société ARADEI CAPITAL S.A. comprenant le bilan, le compte de produits et charges, l'état des soldes de gestion, le tableau de financement et une sélection des états des informations complémentaires (ETIC) relatifs à la période du 1^{er} janvier au 30 juin 2025. Cette situation intermédiaire qui fait ressortir un montant de capitaux propres et assimilés totalisant 2.500.359.306,16 MAD dont un bénéfice net de 95.414.628,90 MAD, relève de la responsabilité des organes de gestion de l'émetteur.

Nous avons effectué notre mission selon les normes de la Profession au Maroc relatives aux missions d'examen limité. Ces normes requièrent que l'examen limité soit planifié et réalisé en vue d'obtenir une assurance modérée que la situation intermédiaire ne comporte pas d'anomalie significative. Un examen limité comporte essentiellement des entretiens avec le personnel de la société et des vérifications analytiques appliquées aux données financières ; il fournit donc un niveau d'assurance moins élevé qu'un audit. Nous n'avons pas effectué un audit et, en conséquence, nous n'exprimons donc pas d'opinion d'audit.

Sur la base de notre examen limité, nous n'avons pas relevé de faits qui nous laissent penser que la situation intermédiaire, ci-jointe, ne donne pas une image fidèle du résultat des opérations du semestre écoulé ainsi que de la situation financière et du patrimoine de la société ARADEI CAPITAL S.A. arrêtés au 30 juin 2025, conformément au référentiel comptable admis au Maroc.

Sans remettre en cause la conclusion exprimée ci-dessus, nous attirons votre attention sur le point mentionné dans l'état des événements post-clôture, relatif au contrôle fiscal notifié à la société par l'administration fiscale en juillet 2025.

Casablanca, 25 septembre 2025

Les Commissaires aux Comptes

FIDAROC GRANT THORNTON
Membre Réseau Grant Thornton International
7 Bd. Driss Slaoui - Casablanca
Tél : 05 22 54 48 00 - Fax : 05 22 29 66 70
Rachid BOUMEHRAZ
Associé

FORVIS MAZARS
76, Bd Abdelmoumen Résidence Koutoubia
7ème Etage - Casablanca
Tél : 05 22 42 34 23
Mounaïm AMRAOUI
Associé