

+
51
ans

delta holding



RAPPORT
FINANCIER
SEMESTRIEL

au **30 juin**
2025

Delta holding

PLAN DU RAPPORT

▶ Présentation du Groupe	04
▶ Comptes consolidés semestriels	09
au 30 juin 2025	
▶ Comptes sociaux semestriels	21
au 30 juin 2025	
▶ Activité du Groupe au 30 juin 2025	34

A photograph of a modern building facade with a grid of glass panels. The panels reflect the sky and surrounding greenery. In the foreground, a dark, polished metal sign is mounted on a wall, featuring the text "delta holding" in a lowercase, serif font. The sign is highly reflective, mirroring the environment. The background shows a clear blue sky and lush green trees, including palm trees, partially visible through the glass.

delta holding

Présentation du Groupe

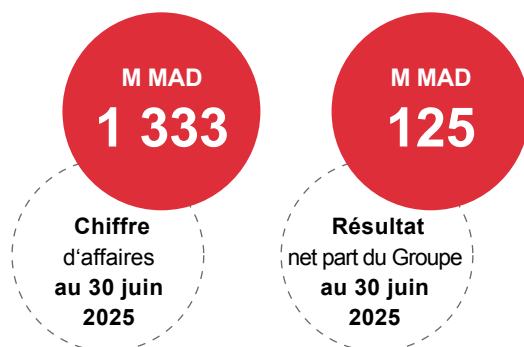
Raison sociale	delta holding SA
Siège social	Complexe de Skhirat, Angle avenue Hassan II et route de la plage – Skhirat
Téléphone	00212537621700/06
Fax	00212537620371
Adresse courriel	dg@deltaholding.ma
Forme Juridique	Société Anonyme à Conseil d'Administration
Date de constitution	1990
Durée de vie	99 ans
Registre de Commerce	30 261 Rabat
ICE	001525496000039
Exercice social	du 1er janvier au 31 décembre
Capital Social	876 000 000 DH
Objet Social	<p>Selon l'article 4 des Statuts, la société a pour objet :</p> <ul style="list-style-type: none">• La participation directe ou indirecte dans toutes entreprises industrielles, commerciales, financières, mobilières, immobilières, agricoles, minières, touristiques et, généralement, l'investissement dans tous les secteurs économiques autorisés, et ce par voie de création de sociétés nouvelles, d'apports, de souscriptions ou d'achat de titres ou droits sociaux, de fusion ou autrement.• La gestion d'un portefeuille de titre et de participations.• La prise, l'achat, l'exploitation, la cession de tous brevets d'invention avec des perfectionnements et des certificats d'addition, licences, marques de fabrique et généralement, de tous procédés de fabrication.• Et généralement, toutes opérations de participation se rapportant directement ou indirectement aux objets précités ou susceptibles d'en favoriser la réalisation.
Consultations des documents prévus par la Loi et les Statuts	<p>les documents sociaux, comptables et juridiques dont la communication est prévue par la Loi et les Statuts, peuvent être consultés au siège social de la Société.</p>
Commissaires aux Comptes	<ul style="list-style-type: none">• M. OMAR SEKKAT du cabinet WORLD CONSEIL ET AUDIT• M. EL BOUAZZAOUI HANATI du Cabinet H2B EXPERTS
Textes juridiques applicables à la Société	<ul style="list-style-type: none">• De par sa forme juridique, la Société est régie par le droit marocain à travers notamment la Loi 17-95 relative aux sociétés anonymes, telle qu'elle a été modifiée et complétée par les Lois 20-05, 78-12, 20 19 et 19-20 ainsi que par ses Statuts.• De par son activité, la société n'est soumise à aucun texte législatif particulier.• De par sa cotation à la Bourse de Casablanca, elle est soumise aux dispositions légales et réglementaires relatives aux sociétés faisant appel public à l'épargne.

► Profil du Groupe

delta holding

Delta holding est un Groupe marocain fondé en 1974 et coté à la bourse de Casablanca. D'envergure internationale et opérateur de référence au Maroc, il intervient à travers ses filiales dans les métiers de l'infrastructure, de l'eau et de l'environnement, de la métallurgie et de la parachimie.

Le Groupe propose une approche globale et une synergie qui permet d'offrir des solutions complètes adaptées aux besoins de ses clients.



3 346
COLLABORATEURS

Cadre	7 %
Agent de maîtrise	15 %
Agent d'exécution	78 %

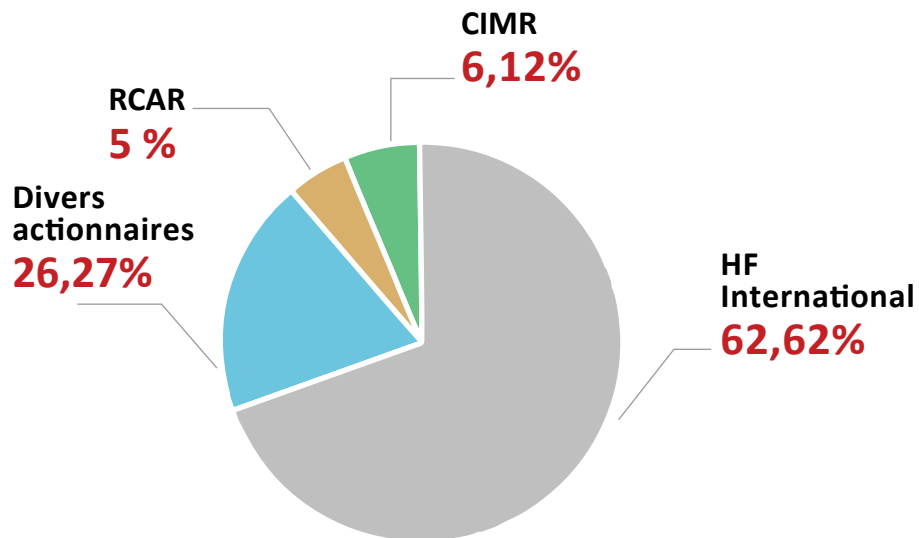


2008
COTÉ À LA BOURSE
DE CASABLANCA



29
FILIALES
& PARTICIPATIONS

► ACTIONNARIAT

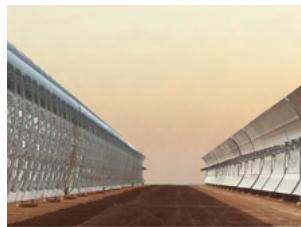


► FILIALES ET PARTICIPATIONS



Infrastructures

AIC
 BITUMA
 EGECE
 GCR
 SIAS
 LIGNE BLANCHE
 URBAN Electronics
 LCT
 DHE



Métallurgie

AIC MÉTALLURGIE
 BTP RAMA
 DHS
 FONEX ALUMINIUM
 GALVACIER
 GENA
 OTUBE
 ROCK SYSTEMS



Eau & Environnement

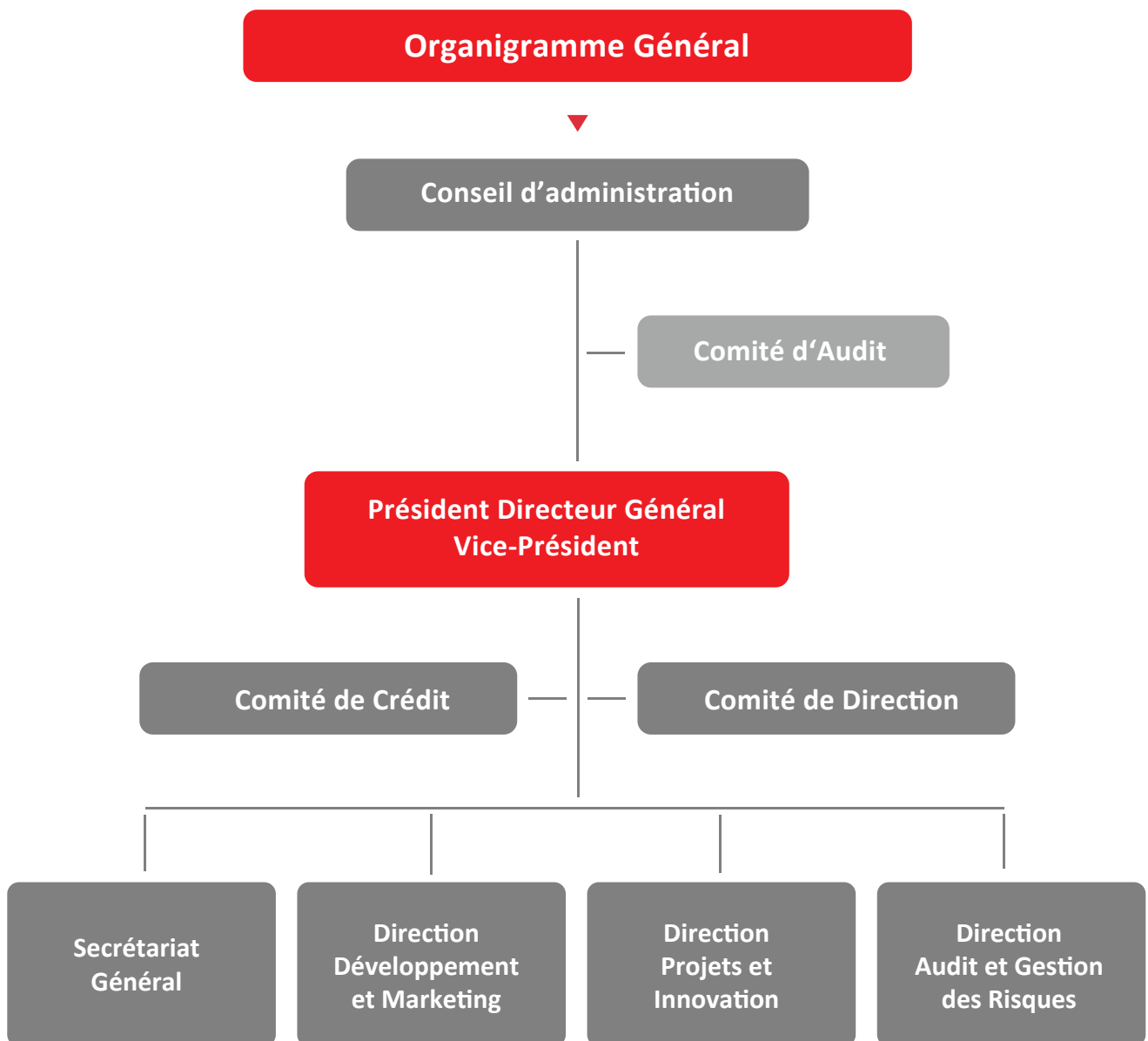
GLS
 OMCE ATLANTIC
 OMCE NORD
 SOGETRAMA GLS
 GLS WATER
 OMCE



Parachimie

AFRICBITUMES
 CHROMACOLOR
 ETHANOL
 OXAIR
 SOTRAMEG
 S.S.M

► ORGANIGRAMME





Etats Financiers Semestriels

21657920	414264	32664	323698540
21215720	5498216	58742	221233
326225			
32255021			
1245755	32154316	3322144	
2154756	1245755	32366987	3221
320659	2154756		21258
221233	32659		
		121554	32186664
		323150	232312
		221550	12/89452

Groupe delta holding / Comptes Consolidés

BILAN (ACTIF)				
ACTIF	Brut	Amortissements et provisions	30-juin-25 Net	31-déc.-24 Net
ECART D'ACQUISITION (A)	268.057.862,13	187.640.503,53	80.417.358,60	87.118.805,15
IMMOBILISATIONS INCORPORELLES (B)	114.847.533,84	93.597.711,38	21.249.822,46	22.649.256,71
Immobilisation en recherche et développement	70.479.728,31	60.928.403,73	9.551.324,58	10.510.560,51
Brevets, marques, droits et valeurs similaires	12.351.632,70	11.499.105,95	852.526,75	730.412,51
Fonds commercial	1.000,00		1.000,00	1.000,00
Autres immobilisations incorporelles	32.015.172,83	21.170.201,70	10.844.971,13	11.407.283,69
IMMOBILISATIONS CORPORELLES (C)	1.980.926.436,20	1.417.658.821,20	563.267.615,00	548.751.822,18
Terrains	22.170.639,17	1.750.859,73	20.419.779,44	20.409.495,81
Constructions	439.127.784,06	298.168.549,77	140.959.234,29	152.438.685,10
Installations techniques, matériel et outillage	1.248.304.865,34	946.650.770,75	301.654.094,59	317.085.848,34
Matériel de transport	131.179.139,46	105.145.204,26	26.033.935,20	22.462.610,70
Mobilier, matériel de bureau et aménagements	89.346.521,03	65.583.481,45	23.763.039,58	18.090.831,70
Autres immobilisations corporelles	441.516,92	359.955,24	81.561,68	86.879,43
Immobilisations corporelles en cours	50.355.970,22		50.355.970,22	18.177.471,10
IMMOBILISATIONS FINANCIERES (D)	7.324.114,12	350.548,00	6.973.566,12	5.724.488,75
Prêts immobilisés	387.270,44		387.270,44	397.788,88
Autres créances financières	4.483.759,54	350.548,00	4.133.211,54	2.885.503,57
Titres de participation	2.453.084,14		2.453.084,14	2.441.196,30
Autres titres immobilisés				
TITRES MIS EN EQUIVALENCE (E)				
ECARTS DE CONVERSION - ACTIF (F)				
Diminution des créances immobilisées				
Augmentation des dettes de financement				
TOTAL I (A+B+C+D+E+F)	2.371.155.946,29	1.699.247.584,11	671.908.362,18	664.244.372,79
STOCKS (G)	1.428.781.490,49	11.053.344,36	1.417.728.146,13	1.311.102.844,47
Marchandises	209.015.097,86	120.301,69	208.894.796,17	251.236.862,52
Matières et fournitures consommables	493.925.469,92	4.795.915,77	489.129.554,15	474.283.118,23
Produits en cours	568.287.559,86	3.983.729,90	564.303.829,96	444.042.833,97
Produits intermédiaires et produits résiduels	1.340.461,25		1.340.461,25	2.214.519,59
Produits finis	156.212.901,60	2.153.397,00	154.059.504,60	139.325.510,16
CREANCES DE L'ACTIF CIRCULANT (H)	1.946.711.419,39	141.813.753,75	1.804.897.665,64	2.107.015.469,55
Fournisseurs débiteurs, avances et acomptes	33.843.166,41		33.843.166,41	20.888.874,22
Clients et comptes rattachés	1.634.014.323,90	141.813.753,75	1.492.200.570,15	1.817.095.747,15
Personnel	2.506.733,26		2.506.733,26	2.736.458,41
Etat	249.764.707,03		249.764.707,03	248.521.480,29
Comptes d'associés				
Autres débiteurs	5.896.515,19		5.896.515,19	4.485.073,86
Comptes de régularisation Actif	20.685.973,60		20.685.973,60	13.287.835,62
TITRES ET VALEURS DE PLACEMENT (I)	23.018.472,99		23.018.472,99	36.697.867,45
ECARTS DE CONVERSION - ACTIF (J)	3.224.400,26		3.224.400,26	2.361.111,29
TOTAL II (G+H+I+J)	3.401.735.783,13	152.867.098,11	3.248.868.685,02	3.457.177.292,76
TRESORERIE ACTIF	510.852.022,22		510.852.022,22	361.645.915,47
Chèques et valeurs à encaisser	976.548,43		976.548,43	24.493.881,16
Banques, T.G. et C.C.P.	508.783.833,23		508.783.833,23	336.914.531,37
Caisses, régies d'avances et accreditifs	1.091.640,56		1.091.640,56	237.502,94
TOTAL III	510.852.022,22		510.852.022,22	361.645.915,47
TOTAL GENERAL I+II+III	6.283.743.751,64	1.852.114.682,22	4.431.629.069,42	4.483.067.581,02

ACTIF IMMOBILISE

ACTIF CIRCULANT

TRESORERIE

Groupe delta holding / Comptes Consolidés

PASSIF	30-juin-25	31-déc.-24
CAPITAUX PROPRES		
Capital social	876.000.000,00	876.000.000,00
Moins : actionnaires. capital souscrit non appelé		
- capital appelé		
- dont versé		
Primes d'émission, de fusion et d'apport		
Ecart de réévaluation		
Réserves légales	87.600.000,00	87.600.000,00
Réserves consolidées	734.821.259,04	615.635.828,78
Autres réserves		
Report à nouveau	620.303.527,76	641.251.853,13
Résultats nets en instance d'affectation		
Résultat net de l'exercice - part du groupe	125.444.115,75	295.382.791,69
TOTAL DES CAPITAUX PROPRES - PART DU GROUPE (A1)	2.444.168.902,55	2.515.870.473,60
INTERETS MINORITAIRES (A2)	122.982.301,67	174.426.769,55
Part dans les capitaux propres avant résultat net	115.714.651,13	128.322.957,83
Part dans le résultat net de l'exercice	7.267.650,54	46.103.811,72
CAPITAUX PROPRES DE L'ENSEMBLE CONSOLIDE (A)	2.567.151.204,22	2.690.297.243,15
CAPITAUX PROPRES ASSIMILES (B)		
Subventions d'investissement		
Provisions réglementées		
DETTES DE FINANCEMENT (C)	70.726.149,39	87.397.739,34
Emprunts obligataires		
Autres dettes de financement	70.726.149,39	87.397.739,34
PROVISIONS DURABLES POUR RISQUES ET CHARGES (D)	229.323,46	312.536,77
Provisions pour risques	66.939,75	151.939,75
Provisions pour charges	162.383,71	160.597,02
ECARTS DE CONVERSION PASSIF (E)		
Augmentation des créances immobilisées		
Diminution des dettes de financement		
TOTAL I (A+B+C+D+E)	2.638.106.677,07	2.778.007.519,26
DETTES DU PASSIF CIRCULANT (F)	1.355.017.148,27	1.257.414.161,96
Fournisseurs et comptes rattachés	556.247.929,20	607.752.669,36
Clients créditeurs, avances et acomptes	179.955.347,56	171.666.400,77
Personnel	12.876.537,61	12.192.347,52
Organismes sociaux	12.728.155,36	14.549.592,05
Etat	363.217.591,04	447.612.640,99
Comptes d'associés	225.212.504,40	821.944,68
Autres créanciers	4.290.677,77	2.140.843,67
Comptes de régularisation-passif	488.405,33	677.722,92
AUTRES PROVISIONS POUR RISQUES ET CHARGES (G)	362.744.518,45	369.828.988,19
ECARTS DE CONVERSION PASSIF (circulant) (H)	328.334,93	1.224.839,84
TOTAL II (F+G+H)	1.718.090.001,65	1.628.467.989,99
TRESORERIE - PASSIF	75.432.390,70	76.592.071,77
Crédits d'escompte		
Crédits de trésorerie		
Banques (soldes créditeurs)	75.432.390,70	76.592.071,77
TOTAL III	75.432.390,70	76.592.071,77
TOTAL GENERAL I + II + III	4.431.629.069,42	4.483.067.581,02

FINANCEMENT PERMANENT

PASSIF CIRCULANT

TRESORERIE

Groupe delta holding / Comptes Consolidés

COMPTE DE PRODUITS ET CHARGES

NATURE	OPERATIONS		TOTAUX	TOTAUX
	Propres à l'exercice	Concernant les exercices précédents	30-juin-25	30-juin-24
	1	2	3=1+2	PRO FORMA
I	PRODUITS D'EXPLOITATION			
Ventes de marchandises (en l'état)	176.299.378,55		176.299.378,55	223.042.959,04
Ventes de biens et services produits	1.157.153.735,58		1.157.153.735,58	1.152.339.200,35
CHIFFRE D'AFFAIRES	1.333.453.114,13		1.333.453.114,13	1.375.382.159,39
Variation des stocks de produits	134.115.787,86		134.115.787,86	43.040.603,78
Immobilisations produites par l'entreprise pour elle-même	1.628.144,83		1.628.144,83	3.238.483,88
Subventions d'exploitation				
Autres produits d'exploitation	2.521.076,18		2.521.076,18	159.026,87
Reprises d'exploitation; transferts de charges	23.270.715,83		23.270.715,83	20.463.329,08
TOTAL I	1.494.988.838,83		1.494.988.838,83	1.442.283.603,00
II	CHARGES D'EXPLOITATION			
Achats revendus de marchandises	129.205.410,67		129.205.410,67	157.156.783,61
Achats consommés de matières et fournitures	852.486.692,01	2.422.058,57	854.908.750,58	793.244.160,21
Autres charges externes	72.283.436,49	364.861,59	72.648.298,08	77.018.274,70
Impôts et taxes	6.196.810,95		6.196.810,95	5.860.578,23
Charges de personnel	177.820.179,58	112.779,82	177.932.959,40	172.621.354,40
Autres charges d'exploitation	7.600.746,06		7.600.746,06	4.585.381,14
Dotations d'exploitation	53.668.464,23		53.668.464,23	62.152.163,73
TOTAL II	1.299.261.739,99	2.899.699,98	1.302.161.439,97	1.272.638.696,02
III	RESULTAT D'EXPLOITATION (I-II)			
IV	PRODUITS FINANCIERS			
Produits de titres participations et autres titres immobilisés				32.752,00
Gains de change	1.348.181,41		1.348.181,41	2.061.223,09
Intérêts et autres produits financiers	2.069.963,12		2.069.963,12	2.752.379,92
Reprises financières; transferts de charges	4.915.076,08		4.915.076,08	5.918.394,52
TOTAL IV	8.333.220,61		8.333.220,61	10.764.749,53
V	CHARGES FINANCIERES			
Charges d'intérêts	566.042,70		566.042,70	4.859.960,50
Pertes de change	5.021.230,68		5.021.230,68	3.268.375,29
Autres charges financières	660.691,79		660.691,79	1.590.783,64
Dotations financières	6.117.747,57		6.117.747,57	1.859.939,01
TOTAL V	12.365.712,74		12.365.712,74	11.579.058,44
VI	RESULTAT FINANCIER (IV - V)			
VII	RESULTAT COURANT (III + VI)			
VIII	PRODUITS NON COURANTS			
Produits des cessions d'immobilisations	2.399.402,55		2.399.402,55	69.754.847,20
Subventions d'équilibre				
Reprises sur subventions d'investissement				3.548.229,82
Autres produits non courants	6.562.271,26	2.862.993,96	9.425.265,22	1.923.461,83
Reprises non courantes; transferts de charges	500.000,00		500.000,00	
TOTAL VIII	9.461.673,81	2.862.993,96	12.324.667,77	75.226.538,85
IX	CHARGES NON COURANTES			
Valeurs nettes d'amortissements des immobilisations cédées	794.175,97		794.175,97	9.676.352,63
Subventions accordées				
Autres charges non courantes	15.569.632,91		15.569.632,91	10.176.827,98
Dotations non courantes aux amortissements et aux provisions				14.749,98
TOTAL IX	16.363.808,88		16.363.808,88	19.867.930,59
X	RESULTAT NON COURANT (VIII - IX)			
XI	RESULTAT AVANT IMPÔTS (VII + X)			
XII	IMPÔTS SUR LE RESULTAT			
XIII	RESULTAT NET DES ENTREPRISES INTÉGRÉES (XI - XII)			
Quote-part dans les résultats des entreprises mises en équivalence				
Dotations aux amortissements des écarts d'acquisition	6.701.446,55		6.701.446,55	6.701.446,55
XIV	RESULTAT NET DE L'ENSEMBLE CONSOLIDÉ			
XV	RESULTAT NET REVENANT AUX INTERETS MINORITAIRES			
XVI	RESULTAT NET REVENANT A LA SOCIETE MERE			

TABEAU DE FLUX DE TRESORERIE

NATURE	30-juin-25	30-juin-24
Flux de trésorerie liés à l'activité		
Résultat net des sociétés intégrées	132.711.766,29	169.328.801,00
Elimination des charges et produits sans incidence sur la trésorerie ou non liés à l'activité :		
Dotations aux amortissements	57.625.489,87	49.935.545,47
Variation des impôts différés		
Plus values de cession, nettes d'impôt	2.083.059,93	61.259.426,35
Quote-part dans le résultat des sociétés mises en équivalence		
Capacité d'autofinancement des sociétés intégrées	188.254.196,23	158.004.920,12
Dividendes reçus des sociétés mises en équivalence		
Variation du besoin en fonds de roulement lié à l'activité	304.102.885,64	59.380.933,70
I Flux net de trésorerie généré par l'activité	492.357.081,87	217.385.853,82
Flux de trésorerie liés aux opérations d'investissement		
Acquisition d'immobilisations	-80.775.060,65	-46.766.636,64
Cession d'immobilisations, nettes d'impôt	3.670.618,79	87.373.257,61
Incidence des variations de périmètre		
II Flux net de trésorerie lié aux opérations d'investissement	-77.104.441,86	40.606.620,97
Flux de trésorerie liés aux opérations de financement		
Dividendes versés aux actionnaires de la société mère		
Dividendes versés aux minoritaires des sociétés intégrées	-24.236.929,92	
Augmentations de capital en numéraire		
Emissions d'emprunts	258.400,00	125.690,40
Remboursements d'emprunts	-16.929.989,95	-44.971.150,12
III Flux net de trésorerie lié aux opérations de financement	-264.886.852,19	-44.845.459,72
IV Variation de trésorerie (I +II+III)	150.365.787,82	213.147.015,07
Trésorerie d'ouverture	285.053.843,70	94.975.450,44
Trésorerie de clôture	435.419.631,52	308.122.465,51
Incidence des variations des monnaies étrangères		
V Différence	150.365.787,82	213.147.015,07

ETAT DES INFORMATIONS COMPLEMENTAIRES CONSOLIDE (ETICC)

REFERENTIEL COMPTABLE

Les comptes consolidés au 30 juin 2025 sont établis en conformité avec les règles et les pratiques comptables applicables au Maroc, telles que prescrites par la méthodologie adoptée par le Conseil National de la Comptabilité.

MODALITES DE CONSOLIDATION

Méthode de consolidation

Les filiales sous contrôle exclusif à l'exception de celles exclues du périmètre de consolidation sont intégrées globalement et celles contrôlées conjointement sont intégrées proportionnellement.

Ecart d'acquisition

L'écart d'acquisition correspondant à la différence entre le coût d'acquisition des titres de la société SSM et l'évaluation des actifs et passifs de la même société est présenté sous la rubrique « Ecart d'acquisition » et subi un amortissement sur 20 ans, déterminé selon l'horizon économique durant lequel la filiale dégagera une forte rentabilité.

Méthode de conversion

Les filiales étrangères consolidées ont été valorisées selon la méthode du cours de clôture.

METHODES ET REGLES D'EVALUATION

Immobilisation en non-valeurs

Les immobilisations en non-valeurs sont constatées en capitaux propres (en résultat pour les activations de l'exercice et en réserves pour les immobilisations activées au cours des exercices antérieurs).

Immobilisations incorporelles

Les immobilisations incorporelles sont évaluées à leur coût historique d'acquisition. Elles sont amorties sur une durée de 5 ans.

Immobilisations corporelles

Les immobilisations corporelles sont comptabilisées à leur coût d'acquisition ou bien de production.

Les principales catégories d'immobilisations corporelles détenues sont amorties selon les durées de vie suivantes :

- Constructions : 20 ans
- Matériel et outillage : 10 ans
- Matériel de transport : 5 ans
- Matériel informatique : 5 ans
- Autres immobilisations : 10 ans

Les amortissements sont constatés en diminution de la valeur brute des immobilisations selon la méthode linéaire, sur la durée de vie estimée du bien. Les filiales du groupe pratiquent également le mode dégressif.

Les amortissements dérogatoires y associés sont annulés dans les comptes consolidés.

Contrats de location financement

Les opérations de crédit-bail sont retraitées comme des acquisitions d'immobilisations.

Immobilisations financières

Les titres de participation dans les sociétés non consolidées ainsi que les autres titres immobilisés figurent au bilan à leur coût d'acquisition.

Titres et valeurs de placement

Cette rubrique comprend des titres acquis en vue de réaliser un placement. Ils sont enregistrés au coût d'achat. Une provision est constituée lorsque la valeur probable de réalisation est inférieure au prix d'acquisition.

Groupe delta holding / Comptes Consolidés

Subventions d'investissement

Les subventions d'investissement sont reclassées en capitaux propres : en résultat pour celles reçues/reprises en cours de l'exercice clôturé, et en réserves pour celles relatives aux exercices antérieurs.

Stocks et travaux en cours

Les stocks de matières premières, fournitures et marchandises revendues en l'état sont évalués au coût moyen pondéré et ceux des produits finis et travaux en cours sont évalués au coût de production.

Opérations partiellement exécutées à la clôture de l'exercice

Les contrats à longue durée non achevés à la clôture sont comptabilisés suivant la méthode de l'avancement.

Créances et dettes en monnaies étrangères

Les créances et les dettes libellées en monnaies étrangères sont évaluées sur la base du cours de change en vigueur à la clôture de l'exercice. Les pertes de change latentes donnent lieu à la constatation d'une provision.

Provisions pour risques et charges

Les provisions pour risques et charges sont constituées pour faire face à une charge future ou couvrir des risques survenus en cours d'exercice.

Provisions à caractère fiscal

L'annulation des provisions à caractère fiscal ne donne pas lieu à la constatation d'impôts différés si ces provisions sont utilisées conformément à leur objet et sont donc définitivement exonérées d'impôts.

Impôts différés

Les impôts différés résultant de la neutralisation des différences temporaires introduites par les règles fiscales et des retraitements de consolidation sont calculés société par société.

Prise en compte des produits

Les produits ne sont pris en compte que s'ils sont certains et définitivement acquis.

Charges et produits exceptionnels

Les charges et produits exceptionnels sont constitués d'éléments qui en raison de leur nature, de leur caractère inhabituel et de leur non récurrence ne peuvent être considérés comme inhérents à l'activité opérationnelle du groupe.

Résultat par action

Le résultat net par action est calculé en divisant le résultat net consolidé part du groupe par le nombre d'actions en circulation à la clôture de l'exercice.

Groupe delta holding / Comptes Consolidés

PERIMETRE DE CONSOLIDATION

Au 30 juin 2025, les sociétés incluses dans le périmètre de consolidation, en plus de Delta holding (société mère du groupe), sont celles indiquées, ci-après, et ont toutes fait l'objet d'une intégration globale à l'exception de AFRICBITUMES qui a été intégrée proportionnellement :

Société	% d'intérêt	% de contrôle	Société	% d'intérêt	% de contrôle
FONEX	100,00%	100,00%	OXAIR	100,00%	100,00%
AIC	100,00%	100,00%	SOGETRAMA GLS	99,99%	100,00%
AIC METALLURGIE	99,50%	100,00%	SOTRAMEG	80,91%	80,93%
BITUMA	92,00%	92,50%	SIAS	99,42%	100,00%
EGEC	97,50%	100,00%	DHS	100,00%	100,00%
GALVACIER	82,00%	85,00%	GLS WATER	62,74%	50,98%
GCR	97,75%	98,13%	AFRICBITUMES	25,00%	25,00%
GENA	97,00%	100,00%	SSM	51,00%	51,00%
LIGNE BLANCHE	99,96%	100,00%	OTUBE	100,00%	100,00%
LCT	98,55%	100,00%	BTP RAMA	99,87%	100,00%
CHROMA COLOR	99,70%	100,00%	OMCE ATLANTIC	44,86%	45,00%
OMCE	44,86%	45,00%	ETHANOL	84,17%	88,00%
OMCE Nord	44,86%	45,00%	URBAN ELECTRONICS	99,96%	100,00%
ROCK SYSTEMS	100,00%	100,00%	DHE	51,00%	51,00%

Variation du périmètre

Le périmètre de consolidation a connu une variation suite à la sortie de la filiale Sogetrama Export. Cette filiale, d'un capital de 100 000 MAD, était en arrêt d'activité depuis 2014 et sa sortie du périmètre ne génère aucun impact sur les états financiers consolidés.

Filiales non consolidées

Les participations dont l'importance rapportée aux comptes consolidés n'est pas significative ne sont pas consolidées et sont comptabilisées dans la rubrique "Titres de participation".

COMPARABILITE DES COMPTES

Les données de la société Sogetrama Export ne justifient pas l'établissement des comptes pro forma.

Changement de méthodes

Les méthodes appliquées pour la consolidation des comptes sont permanentes et ne changent pas d'un exercice à l'autre.

Dérogations et régime fiscal

Les sociétés du groupe Delta holding sont soumises au régime fiscal en vigueur dans leurs pays d'appartenance. De plus, ces sociétés ne bénéficient d'aucune dérogation aux principes comptables, aux méthodes d'évaluation et aux règles d'établissement et de présentation des états de synthèse.

EXPLICATION DES POSTES DU BILAN ET DU CPC

Note 1: Synthèse des immobilisations corporelles

En milliers DH	Brut	Amortissements et provisions	Net	Brut	Amortissements et provisions	Net	Variation			
	Au 30/06/2025		Au 30/06/2025	Au 31/12/2024		Au 31/12/2024	Brut	Amt & prov	Net	%
IMMOBILISATIONS CORPORELLES	1.980.926,44	1.417.658,82	563.267,62	1.931.135,78	1.382.383,96	548.751,82	49.790,66	35.274,86	14.515,79	3%
Terrains	22.170,64	1.750,86	20.419,78	22.160,36	1.750,86	20.409,50	10,28	0,00	10,28	0%
Constructions	439.127,78	298.168,55	140.959,23	440.155,19	287.716,50	152.438,69	-1.027,40	10.452,05	-11.479,45	-8%
Installations techniques, matériel et outillage	1.248.304,87	946.650,77	301.654,09	1.239.536,40	922.450,55	317.085,85	8.768,47	24.200,22	-15.431,75	-5%
Matériel de transport	131.179,14	105.145,20	26.033,94	129.058,77	106.596,16	22.462,61	2.120,37	-1.450,96	3.571,32	16%
Mobilier, matériel de bureau et aménagements	89.346,52	65.583,48	23.763,04	81.616,13	63.525,30	18.090,83	7.730,39	2.058,19	5.672,21	31%
Autres immobilisations corporelles	441,52	359,96	81,56	431,47	344,59	86,88	10,05	15,37	-5,32	-6%
Immobilisations corporelles en cours	50.355,97	0,00	50.355,97	18.177,47	0,00	18.177,47	32.178,50	0,00	32.178,50	177%

Note 2: Immobilisations en crédit-bail

En milliers DH	Durée d'amortissement	Brut	Amortissements et provisions	Net	Brut	Amortissements et provisions	Net	Variation		
		Au 30/06/2025		Au 30/06/2025	Au 31/12/2024		Au 31/12/2024	Brut	Amt & prov	Net
IMMOBILISATIONS EN CREDIT-BAIL		796.392,78	630.266,41	166.126,37	808.644,64	567.673,39	240.971,25	-12.251,86	62.593,02	-74.844,88
Terrains		3.750,48	0,00	3.750,48	3.750,48	0,00	3.750,48	0,00	0,00	0,00
Constructions	20 ans	236.008,44	153.411,87	82.596,57	239.269,44	135.565,42	103.704,02	-3.261,00	17.846,44	-21.107,44
Installations techniques, matériel et outillage	10 ans	499.142,05	419.462,10	79.679,95	505.845,32	372.993,76	132.851,57	-6.703,27	46.468,35	-53.171,62
Matériel de transport	5 ans	55.610,46	55.511,09	99,37	57.898,05	57.232,85	665,19	-2.287,58	-1.721,77	-565,82
Mobilier, matériel de bureau et aménagements	5 ans	1.881,35	1.881,35	0,00	1.881,35	1.881,35	0,00	0,00	0,00	0,00

Note 3: Titres de participation non consolidés

Raison sociale	Secteur d'activité	Capital social	Participation au capital en %	Valeur comptable nette	Produits inscrits au CPC de l'exercice
SICAO	Industrie et com	1 000 000 Franc CFA	13%	2.179,86 MAD	
GLS	Ingénierie, études techniques	312.570 Euros	51%	97.918,47 Euros	
BP	Banque	1.822.546.560 MAD	0%	5.500 MAD	
SALTWAY	Infrastructures	300.000 MAD	100%	299.600 MAD	
LABOMETAL		2.249.200 MAD	5%	114.400 MAD	

Note 4: Stock

En milliers DH	Valeur brute	Dépréciations	Valeur nette	Valeur nette	Variation	
	Au 30/06/2025		Au 30/06/2025	au 31/12/2024		%
STOCKS GLOBAL	1.428.781,49	11.053,34	1.417.728,15	1.311.102,84	106.625,30	8%
Marchandises	209.015,10	120,30	208.894,80	251.236,86	-42.342,07	-17%
Matières et fournitures consommables	493.925,47	4.795,92	489.129,55	474.283,12	14.846,44	3%
Produits en cours	568.287,56	3.983,73	564.303,83	444.042,83	120.261,00	27%
Produits intermédiaires et produits résiduels	1.340,46	0,00	1.340,46	2.214,52	-874,06	-39%
Produits finis	156.212,90	2.153,40	154.059,50	139.325,51	14.733,99	11%

Groupe delta holding / Comptes Consolidés

Note 5: Etat des créances

En milliers DH	Valeur brute Au 30/06/2025	Moins d'un an	Plus d'un an	Dépréciations	Valeur nette Au 30/06/2025	Valeur nette au 31/12/2024	Variation
TOTAL DES CREANCES	1.946.711,42	1.179.974,12	766.737,30	141.813,75	1.804.897,67	2.107.015,47	-302.117,80 -14%
Fournisseurs débiteurs, avances et acomptes	33.843,17	33.843,17			33.843,17	20.888,87	12.954,29 62%
Clients et comptes rattachés	1.634.014,32	867.277,02	766.737,30	141.813,75	1.492.200,57	1.817.095,75	-324.895,18 -18%
Personnel	2.506,73	2.506,73			2.506,73	2.736,46	-229,73 -8%
Etat	249.764,71	249.764,71			249.764,71	248.521,48	1.243,23 1%
Comptes d'associés	-	-			-	-	- 0%
Autres débiteurs	5.896,52	5.896,52			5.896,52	4.485,07	1.411,44 31%
Comptes de régularisation Actif	20.685,97	20.685,97			20.685,97	13.287,84	7.398,14 56%

Note 6: Tableau de variation des capitaux propres consolidés

En milliers DH	Capital	Primes	Réserves consolidées	Résultat de l'exercice	Total des capitaux propres (part groupe)
Situation au 31-12-2023	876.000		1.288.467	188.931	2.353.398
Affectation du résultat 2023			188.931	-188.931	
Distribution par l'entreprise consolidante			-131.400		-131.400
Résultat consolidé au 31-12-2024				295.383	295.383
Augmentation capital					
Ecart de conversion			0		
Autres			-1.511		-1.511
Situation au 31-12-2024	876.000		1.344.488	295.383	2.515.870
Affectation du résultat 2024			295.383	-295.383	
Distribution par l'entreprise consolidante			-197.100		-197.100
Résultat consolidé au 30-06-2025				125.444	125.444
Augmentation capital					
Ecart de conversion			0		
Autres			-46		-46
Situation au 30-06-2025	876.000		1.442.725	125.444	2.444.169

Note 7: Provisions pour risques et charges

En milliers DH	30-juin-25	31-déc.-24	Variation
PROVISIONS DURABLES POUR RISQUES ET CHARGES	229,32	312,54	-83,21
Provisions pour risques	66,94	151,94	-85,00
Provisions pour charges	162,38	160,60	1,79
AUTRES PROVISIONS POUR RISQUES ET CHARGES	362.744,52	369.828,99	- 7.084,47

Note 8: Impôt sur le résultat

En milliers DH	30-juin-25	30-juin-24	Variation
Impôt sur le résultat	45.342,55	48.158,96	-2.816,41
Impôt exigible	46.817,12	46.929,22	-112,10
Impôt différé	-1.474,57	1.229,74	-2.704,31

Groupe delta holding / Comptes Consolidés

Note 9: Emprunts à long terme

En milliers DH	30-juin-25	31-déc.-24	Variation
Emprunts à long terme	70.726,15	87.397,74	-16.671,59
Emprunts bancaires	0,00	-12,00	12,00
Financement en crédit-bail	60.174,44	76.978,43	-16.803,99
Dépôts et cautionnement	10.551,71	10.431,31	120,40

Note 10: Etat des dettes

En milliers DH	Au 30/06/2025	Moins d'un an	Plus d'un an	Au 31/12/2024	Variation
TOTAL DES DETTES	1.355.017,15	1.141.539,45	213.477,69	1.257.414,16	97.602,99
Fournisseurs et comptes rattachés	556.247,93	342.770,24	213.477,69	607.752,67	-51.504,74
Clients créditeurs, avances et acomptes	179.955,35	179.955,35		171.666,40	8.288,95
Personnel	12.876,54	12.876,54		12.192,35	684,19
Organismes sociaux	12.728,16	12.728,16		14.549,59	-1.821,44
Etat	363.217,59	363.217,59		447.612,64	-84.395,05
Comptes d'associés	225.212,50	225.212,50		821,94	224.390,56
Autres créanciers	4.290,68	4.290,68		2.140,84	2.149,83
Comptes de régularisation-passif	488,41	488,41		677,72	-189,32

Note 11: Charges du personnel

En milliers DH	30-juin-25	30-juin-24	Variation
Charges du personnel	177.932,96	172.621,35	5.311,61 3%
Rémunération du personnel	140.724,07	137.778,55	2.945,52 2%
Charges sociales	37.096,12	35.016,10	2.080,01 6%
Charges sur Exercices antérieurs	112,78	0,00	112,78 100%

Note 12: Dotations d'exploitation

En milliers DH	30-juin-25	30-juin-24	Variation
Dotations d'exploitation	53.668,46	62.152,16	-8.483,70
Amortissements	51.082,63	49.480,42	1.602,21
Provisions	2.585,84	12.671,75	-10.085,91

Groupe delta holding / Comptes Consolidés

Note 13: Décomposition du résultat financier

En milliers DH	30-juin-25	30-juin-24	Variation	
PRODUITS FINANCIERS	8.333,22	10.764,75	-2.431,53	-23%
Produits de titres participations et autres titres immobilisés	0,00	32,75	-32,75	-100%
Gains de change	1.348,18	2.061,22	-713,04	-35%
Intérêts et autres produits financiers	2.069,96	2.752,38	-682,42	-25%
Reprises financières; transferts de charges	4.915,08	5.918,39	-1.003,32	-17%
CHARGES FINANCIERES	12.365,71	11.579,06	786,65	7%
Charges d'intérêts	566,04	4.859,96	-4.293,92	-88%
Pertes de change	5.021,23	3.268,38	1.752,86	54%
Autres charges financières	660,69	1.590,78	-930,09	-58%
Dotations financières	6.117,75	1.859,94	4.257,81	229%
RESULTAT FINANCIER	-4.032,49	-814,31	-3.218,18	-395%

Note 14: Décomposition du résultat non courant

En milliers DH	30-juin-25	30-juin-24	Variation	
PRODUITS NON COURANTS	12.324,67	75.226,54	-62.901,87	-84%
Produits des cessions d'immobilisations	2.399,40	69.754,85	-67.355,44	-97%
Reprises sur subventions d'investissement	0,00	3.548,23	-3.548,23	-100%
Autres produits non courants	9.425,27	1.923,46	7.501,80	390%
Reprises non courantes; transferts de charges	500,00	0,00	500,00	100%
CHARGES NON COURANTES	16.363,81	19.867,93	-3.504,12	-18%
Valeurs nettes d'amortissements des immobilisations cédées	794,18	9.676,35	-8.882,18	-92%
Autres charges non courantes	15.569,63	10.176,83	5.392,80	53%
Dotations non courantes aux amortissements et aux provisions	0,00	14,75	-14,75	-100%
RESULTAT NON COURANT	-4.039,14	55.358,61	-59.397,75	-107%

Note 15: Informations sectorielles

Ventilation du chiffre d'affaires et résultat d'exploitation du 1er semestre 2025 par secteur d'activité:

	Chiffre d'affaires	Résultat d'exploitation
Métallurgie	38%	31%
Infrastructures	35%	27%
Eau & Environnement	13%	8%
Parachimie	13%	20%
Holding	0,1%	13%

ATTESTATION DES COMMISSAIRES AUX COMPTES

H2B EXPERTS

WORLD CONSEIL & AUDIT
Audit & Commissariat aux comptes, Conseil Juridique & Fiscal
Assistance & Supervision Comptable, Organisation & Formation

Aux actionnaires de la société DELTA HOLDING S.A.
Complexe de Skhirat,
Angle Avenue Hassan II et route de la plage
Skhirat.

**ATTESTATION D'EXAMEN LIMITE DE LA SITUATION INTERMEDIAIRE
CONSOLIDEE DU GROUPE DELTA HOLDING**

- PERIODE DU 1^{ER} JANVIER AU 30 JUIN 2025 -

Nous avons procédé à un examen limité de la situation intermédiaire de la société delta holding SA et ses filiales (Groupe Delta Holding) comprenant le bilan, le compte de produits et charges, l'état des variations des capitaux propres, le tableau des flux de trésorerie et l'état des informations complémentaires consolidé (ETICC) au terme de la période du 1er janvier au 30 juin 2025. Cette situation intermédiaire fait ressortir un montant de capitaux propres consolidés totalisant 2 567 151 204,22 MAD, dont un bénéfice net consolidé de 132 711 766,29 MAD.

Nous avons effectué notre examen limité selon les normes de la profession au Maroc. Ces normes requièrent que l'examen limité soit planifié et réalisé en vue d'obtenir une assurance modérée que la situation intermédiaire ne comporte pas d'anomalie significative. Un examen limité comporte essentiellement des entretiens avec le personnel de la société et des vérifications analytiques appliquées aux données financières ; il fournit donc un niveau d'assurance moins élevé qu'un audit. Nous n'avons pas effectué un audit et, en conséquence, nous n'exprimons donc pas d'opinion d'audit.

Sur la base de notre examen limité, nous n'avons pas relevé de faits qui nous laissent penser que les états consolidés, ci-joints, ne donnent pas une image fidèle du résultat des opérations du semestre écoulé ainsi que de la situation financière et du patrimoine du Groupe Delta Holding arrêtés au 30 juin 2025, conformément aux normes comptables nationales en vigueur.

Fait à Rabat, le 22 septembre 2025

Les Commissaires aux Comptes

H2B EXPERTS

H2B EXPERTS SARL
Rue Oued Baht Rés. Kays
Imm. E, Appt 3 - Agdal - Rabat
RC : 885911 - TP : 25795170
IF : 2364007 - CNSS : 8947519

Monsieur Tarik SBAA
Associé

WORLD CONSEIL ET AUDIT

WORLD CONSEIL ET AUDIT
SARL AU
12, Rue Ouargha Appt. 2
Agdal - Rabat
Tél: 06 37 77 62 93 Fax: 06 37 77 62 94

Monsieur Omar SEKKAT
Associé

Groupe delta holding / Comptes Sociaux

BILAN (ACTIF)

ACTIF	Amortissements		30-juin-25	31-déc.-24
	Brut	et provisions	Net	Net
IMMOBILISATIONS EN NON VALEUR (A)	65.220,00	45.654,00	19.566,00	26.088,00
Frais Préliminaires				
Charges à répartir sur plusieurs exercices	65.220,00	45.654,00	19.566,00	26.088,00
Primes de remboursement des obligations				
IMMOBILISATIONS INCORPORELLES (B)	1.364.388,12	1.313.576,55	50.811,57	62.011,80
Immobilisation en recherche et développement				
Brevets, marques, droits et valeurs similaires	1.364.388,12	1.313.576,55	50.811,57	62.011,80
Fonds commercial				
Autres immobilisations incorporelles				
IMMOBILISATIONS CORPORELLES (C)	49.115.385,46	33.190.023,59	15.925.361,87	16.508.148,97
Terrains	6.328.650,00		6.328.650,00	6.328.650,00
Constructions	31.062.266,98	26.660.882,41	4.401.384,57	4.809.116,87
Installations techniques, matériel et outillage	337.999,42	294.351,41	43.648,01	48.203,72
Matériel de transport	1.471.029,61	819.324,87	651.704,74	796.074,09
Mobilier, matériel de bureau et aménagements	6.667.289,45	5.415.464,90	1.251.824,55	1.277.954,29
Autres immobilisations corporelles				
Immobilisations corporelles en cours	3.248.150,00		3.248.150,00	3.248.150,00
IMMOBILISATIONS FINANCIERES (D)	607.586.021,64	1.360.736,17	606.225.285,47	606.325.285,47
Prêts immobilisés				
Autres créances financières	50.535,00		50.535,00	50.535,00
Titres de participation	607.535.486,64	1.360.736,17	606.174.750,47	606.274.750,47
Autres titres immobilisés				
ECARTS DE CONVERSION - ACTIF (E)				
Diminution des créances immobilisées				
Augmentation des dettes de financement				
TOTAL I (A+B+C+D+E)	658.131.015,22	35.909.990,31	622.221.024,91	622.921.534,24
STOCKS (F)				
Marchandises				
Matières et fournitures consommables				
Produits en cours				
Produits intermédiaires et produits résiduels				
Produits finis				
CREANCES DE L'ACTIF CIRCULANT (G)	1.257.900.638,87	4.000.000,00	1.253.900.638,87	1.052.039.011,63
Fournisseurs débiteurs, avances et acomptes				
Clients et comptes rattachés	47.149.186,42		47.149.186,42	34.834.541,01
Personnel	5.625,03		5.625,03	11.033,35
Etat	4.754.669,08		4.754.669,08	180.041,64
Comptes d'associés				
Autres débiteurs	1.202.371.073,84	4.000.000,00	1.198.371.073,84	1.016.065.124,12
Comptes de régularisation Actif	3.620.084,50		3.620.084,50	948.271,51
TITRES ET VALEURS DE PLACEMENT (H)				
ECARTS DE CONVERSION - ACTIF (I)	1.345.895,91		1.345.895,91	1.705.441,62
TOTAL II (F+G+H+I)	1.259.246.534,78	4.000.000,00	1.255.246.534,78	1.053.744.453,25
TRESORERIE ACTIF	252.313.524,92		252.313.524,92	133.895.617,11
Chèques et valeurs à encaisser				24.000.000,00
Banques, T.G. et C.C.P.	252.305.859,51		252.305.859,51	109.889.962,11
Caisses, régies d'avances et accréditifs	7.665,41		7.665,41	5.655,00
TOTAL III	252.313.524,92		252.313.524,92	133.895.617,11
TOTAL GENERAL I+II+III	2.169.691.074,92	39.909.990,31	2.129.781.084,61	1.810.561.604,60

Groupe delta holding / Comptes Sociaux

BILAN (PASSIF)

PASSIF	30-juin-25	31-déc.-24
CAPITAUX PROPRES		
Capital social	876.000.000,00	876.000.000,00
Moins : actionnaires. capital souscrit non appelé		
- capital appelé		
- dont versé		
Primes d'émission, de fusion et d'apport		
Ecart de réévaluation		
Réserves légales	87.600.000,00	87.600.000,00
Autres réserves		
Report à nouveau	620.303.527,76	641.251.853,13
Résultats nets en instance d'affectation		
Résultat net de l'exercice	311.741.664,10	176.151.674,63
TOTAL DES CAPITAUX PROPRES (A)	1.895.645.191,86	1.781.003.527,76
CAPITAUX PROPRES ASSIMILES (B)	1.544,13	3.088,20
Subventions d'investissement		
Provisions réglementées	1.544,13	3.088,20
DETTES DE FINANCEMENT (C)		
Emprunts obligataires		
Autres dettes de financement		
PROVISIONS DURABLES POUR RISQUES ET CHARGES (D)		
Provisions pour risques		
Provisions pour charges		
ECARTS DE CONVERSION PASSIF (E)		
Augmentation des créances immobilisées		
Diminution des dettes de financement		
TOTAL I (A+B+C+D+E)	1.895.646.735,99	1.781.006.615,96
DETTES DU PASSIF CIRCULANT (F)	212.198.497,40	7.443.981,29
Fournisseurs et comptes rattachés	798.214,09	1.049.836,74
Clients créditeurs, avances et acomptes		
Personnel	533.016,54	43.749,74
Organismes sociaux	575.521,93	481.313,10
Etat	13.174.173,49	5.845.218,71
Comptes d'associés	197.100.000,00	
Autres créanciers	15.584,10	18.695,50
Comptes de régularisation-passif	1.987,25	5.167,50
AUTRES PROVISIONS POUR RISQUES ET CHARGES (G)	21.929.434,74	22.104.590,87
ECARTS DE CONVERSION PASSIF (circulant) (H)		
TOTAL II (F+G+H)	234.127.932,14	29.548.572,16
TRESORERIE - PASSIF	6.416,48	6.416,48
Crédits d'escompte		
Crédits de trésorerie		
Banques (soldes créditeurs)	6.416,48	6.416,48
TOTAL III	6.416,48	6.416,48
TOTAL GENERAL I + II + III	2.129.781.084,61	1.810.561.604,60

FINANCEMENT PERMANENT

PASSIF CIRCULANT

TRESORERIE

TABLEAU DE FORMATION DES RESULTATS (T.F.R.)		30-juin-25	30-juin-24
	1	Vente de marchandises (en l'état)	
	2	- Achats revendus de marchandises	
I	=	MARGE BRUTE SUR VENTES EN L'ETAT (1+2)	
II	+	PRODUCTION DE L'EXERCICE (3+4+5)	40.461.160,84
	3	Vente de biens et services produits	40.461.160,84
	4	Variation de stocks de produits	
	5	Immobilisations produites par l'entreprise pr elle-même	
III	-	CONSOMMATION DE L'EXERCICE (6+7)	2.336.138,28
	6	Achats consommés de matières et fournitures	1.145.705,30
	7	Autres charges externes	1.190.432,98
IV	=	VALEUR AJOUTEE (I + II - III)	38.125.022,56
	8	Subventions d'exploitation	
	9	- Impôts et taxes	274.802,02
	10	- Charges de personnel	6.952.988,12
V	=	EXCEDENT BRUT D'EXPLOITATION (E.B.E.) OU INSUFFISANCE BRUTE D'EXPLOITATION (I.B.E)	30.897.232,42
	11	+ Autres produits d'exploitation	
	12	- Autres charges d'exploitation	325.000,00
	13	+ Reprises d'exploitation : Transferts de charges	1.800,00
	14	- Dotations d'exploitation	913.455,59
VI	=	RESULTAT D'EXPLOITATION (+ ou -)	29.660.576,83
VII	(±)	RESULTAT FINANCIER (+ ou -)	291.397.703,32
VIII	=	RESULTAT COURANT (+ ou -)	321.058.280,15
IX	(±)	RESULTAT NON COURANT (+ ou -)	-1.305.294,05
	15	- Impôts sur le résultat	8.011.322,00
X	=	RESULTAT NET DE L'EXERCICE (+ ou -)	311.741.664,10

CAPACITE D'AUTOFINANCEMENT (C.A.F.) - AUTOFINANCEMENT

	1	RESULTAT NET (BENEFICE + OU PERTE -)	311.741.664,10	165.926.599,27
	2	+ Dotations d'exploitation	729.066,01	733.234,33
	3	+ Dotations financières		
	4	+ Dotations non courantes		
	5	- Reprises d'exploitation		
	6	- Reprises financières		3.623.578,95
	7	- Reprises non courantes	1.544,07	15.751,03
	8	- Produits des cessions d'immobilisations	96.875,00	50.393,75
	9	+ Valeurs nettes d'amortissement des immobilisations cédées	100.000,00	5.047.952,25
I	=	CAPACITE D'AUTOFINANCEMENT (C.A.F.)	312.472.311,04	168.018.062,12
	10	- Distribution des bénéfices	197.100.000,00	131.400.000,00
II	=	AUTOFINANCEMENT	115.372.311,04	36.618.062,12

Groupe delta holding / Comptes Sociaux

TABLEAU DE FINANCEMENT DE L'EXERCICE

		30-juin-25	31-déc.-24	Variation (a-b)	
I SYNTHESE DES MASSES DU BILAN		(a)	(b)	Emplois	Ressources
1	Financement permanent	1.895.646.735,99	1.781.006.615,96		114.640.120,03
2	Actif immobilisé	622.221.024,91	622.921.534,24		700.509,33
3	= FONDS DE ROULEMENT FONCTIONNEL (1-2) (A)	1.273.425.711,08	1.158.085.081,72		115.340.629,36
4	Actif circulant	1.255.246.534,78	1.053.744.453,25	201.502.081,53	
5	Passif circulant	234.127.932,14	29.548.572,16		204.579.359,98
6	= BESOIN DE FINANCEMENT GLOBAL (4-5) (B)	1.021.118.602,64	1.024.195.881,09		3.077.278,45
7	TRESORERIE NETTE (ACTIF - PASSIF) = A-B	252.307.108,44	133.889.200,63	118.417.907,81	
II EMPLOIS ET RESSOURCES		30-juin-25		31-déc.-24	
		Emplois	Ressources	Emplois	Ressources
I	RESSOURCES STABLES DE L'EXERCICE (FLUX)				
	AUTOFINANCEMENT (A)		115.372.311,04		47.487.987,46
	Capacité d'autofinancement (CAF)		312.472.311,04		178.887.987,46
	Distribution de bénéfices		197.100.000,00		131.400.000,00
	CESSIONS ET REDUCTIONS D'IMMOBILISATIONS (B)		96.875,00		1.199.624,85
	Cessions d'immobilisations incorporelles				
	Cessions d'immobilisations corporelles		96.875,00		138.727,08
	Cessions d'immobilisations financières				1.060.397,77
	Récupérations sur créances immobilisées				500,00
	AUGMENTATIONS DES CAPITAUX PROPRES ET ASSIMILES (C)				
	Augmentation de capital, apports				
	Subventions d'investissement				
	AUGMENTATIONS DES DETTES DE FINANCEMENT (D)				
	Nette primes de remboursement				
	TOTAL I RESSOURCES STABLES (A+B+C+D)		115.469.186,04		48.687.612,31
II	EMPLOIS STABLES DE L'EXERCICE (FLUX)				
	ACQUISITIONS ET AUGMENTATIONS D'IMMOBILISATIONS (E)	128.556,68		438.196,47	
	Acquisitions d'immobilisations incorporelles			31.680,00	
	Acquisitions d'immobilisations corporelles	128.556,68		406.416,47	
	Acquisitions d'immobilisations financières			100,00	
	Augmentation des créances immobilisées				
	REMBOURSEMENT DES CAPITAUX PROPRES (F)				
	REMBOURSEMENT DES DETTES DE FINANCEMENT (G)				
	EMPLOIS EN NON VALEUR (H)				
	TOTAL II EMPLOIS STABLES (E+F+G+H)	128.556,68		438.196,47	
III	VARIATION DU BESOIN DE FINANCEMENT GLOBAL (BFG)	0	3.077.278,45	0	67.270.160,85
IV	VARIATION DE LA TRESORERIE	118.417.907,81	0	115.519.576,69	0
	TOTAL GENERAL	118.546.464,49	118.546.464,49	115.957.773,16	115.957.773,16

ACTIVITE

Delta holding est une Société Anonyme (SA) à Conseil d'Administration, de droit marocain créée en 1990.

Son capital social est de 876.000.000,00 DH et son siège social est établi au Complexe de Skhirat, Angle Avenue Hassan II et Route de la Plage - Skhirat. Son objet social comporte :

- La participation directe ou indirecte dans les entreprises et, généralement, l'investissement dans tous les secteurs économiques autorisés, et ce par voie de création de sociétés nouvelles, d'apports, de souscriptions ou d'achat de titres ou droits sociaux, de fusion ou autrement.
- La gestion d'un portefeuille de titres et de participations.
- La prise, l'achat, l'exploitation, la cession de tous brevets d'invention avec des perfectionnements et des certificats d'addition, licences, marques de fabrique et généralement, de tous procédés de fabrication.
- Et généralement, toutes opérations de participation se rapportant directement ou indirectement aux objets précités ou susceptibles d'en favoriser la réalisation.

PRINCIPES, METHODES ET PRATIQUES COMPTABLES

La société tient sa comptabilité en totale conformité avec le cadre juridique en vigueur au Maroc et en accord avec les principes comptables généralement admis en la matière. Dans ce cadre, les principales méthodes et pratiques comptables appliquées sont comme suit :

Immobilisations en non-valeurs

Les immobilisations en non-valeurs retenues correspondent aux frais préliminaires et aux charges à répartir sur plusieurs exercices. Celles-ci sont amorties sur une durée de cinq ans.

Immobilisations incorporelles

Les immobilisations incorporelles sont évaluées à leur coût historique d'acquisition. Elles sont généralement amorties sur une durée ne dépassant pas sept ans.

Immobilisations corporelles

Les immobilisations corporelles sont comptabilisées à leur coût d'acquisition ou bien de production.

Les principales catégories d'immobilisations corporelles détenues sont amorties selon les durées de vie suivantes

- Constructions : 20 ans ;
- Matériel et outillage : 10 ans ;
- Matériel de transport : 5 ans ;
- Matériel informatique : 5 ans ;
- Autres immobilisations : 10 ans.

Les amortissements sont constatés en diminution de la valeur brute des immobilisations selon la méthode linéaire, sur la durée de vie estimée du bien. La société pratique également le mode d'amortissement dégressif.

Immobilisations financières

Les titres de participation figurent au bilan à leur coût d'acquisition, à l'exception des titres SIAS qui ont fait l'objet de provisions pour dépréciation à hauteur de 1,3 MDH.

Stocks

La société ne détient pas de stocks.

Créances et dettes

Les créances et les dettes sont enregistrées à leur valeur nominale. Spécifiquement pour les créances, une provision pour dépréciation est pratiquée dès l'apparition d'un risque de non recouvrement.

Par ailleurs, pour les créances et les dettes libellées en monnaies étrangères, elles sont évaluées sur la base du cours de change en vigueur à la clôture de l'exercice. Les pertes de change latentes donnent lieu alors à constatation d'une provision.

Titres et valeurs de placement

Cette rubrique comprend des titres acquis en vue de réaliser un placement. Ils sont enregistrés au coût d'achat. Une provision est constituée lorsque la valeur probable de réalisation est inférieure au prix d'acquisition.

DEROGATIONS ET REGIME FISCAL

La société est soumise au régime fiscal normal en vigueur au Maroc.

Par ailleurs, la société ne bénéficie d'aucune dérogation aux principes comptables, aux méthodes d'évaluation et aux règles d'établissement et de présentation des états de synthèse.

CHANGEMENTS DE METHODES

Les méthodes appliquées par la société sont permanentes et ne changent pas d'un exercice à l'autre.

ÉVÉNEMENTS POSTERIEURS A LA CLOTURE

Aucun événement significatif postérieur à la clôture des comptes n'est à signaler.

ETAT DES DEROGATIONS (A2)

Indication des dérogations	Justification des dérogations	Influence des dérogations sur le patrimoine, la situation financière et les résultats
Dérogation aux principes comptables fondamentaux	<i>Néant</i>	
Dérogation aux méthodes d'évaluation		
Dérogation aux règles d'établissement et de présentation des états de synthèse		

ETAT DES CHANGEMENTS DE METHODES (A3)

Nature des changements	Justification des changements	Influence sur le patrimoine, la situation financière et les résultats
	<i>Néant</i>	

TABLEAU DES PLUS OU MOINS VALUES SUR CESSIONS OU RETRAITS D'IMMOBILISATIONS (B3)

Date de cession ou de retrait	Compte principal	Montant brut	Amortissements cumulés	Valeur nette d'amortissements	Produit de cession	Plus values	Moins values
10/01/2025	2341	3.113,11	3.113,11	0,00	95.000,00	95.000,00	
31/03/2025	2510	100.000,00	0,00	100.000,00			100.000,00
30/06/2025	2358	98.336,62	98.336,62	0,00	1.875,00	1.875,00	
TOTAL		201.449,73	101.449,73	100.000,00	96.875,00	96.875,00	100.000,00

TABLEAU DES TITRES DE PARTICIPATION (B4)

Raison sociale de la Société émettrice	Secteur d'activité	Capital social	Participation au capital en %	Prix d'acquisition global	Valeur comptable net	Extrait des derniers états de synthèse de la société émettrice			Produits inscrits au C.P.C. de l'exercice
						Date de clôture	Situation nette	Résultat net	
	1	2	3	4	5	6	7	8	9
AFRICBITUMES	Parachimie	10.000.000,00	24,99%	2.499.700,00	2.499.700,00	30/06/2024	-	-	
FONEX	Métallurgie	52.090.000,00	100,00%	53.301.652,41	53.301.652,41	30/06/2024	-	-	
BTP RAMA	Métallurgie	300.000,00	99,87%	299.600,00	299.600,00	30/06/2024	-	-	1.000.664,00
AIC	Infrastructures	24.000.000,00	99,99%	49.551.500,00	49.551.500,00	30/06/2024	-	-	29.998.375,00
AIC METALLURGIE	Métallurgie	20.000.000,00	99,50%	7.948.000,00	7.948.000,00	30/06/2024	-	-	29.850.000,00
BITUMA	Infrastructures	14.950.000,00	92,00%	1.625.000,00	1.625.000,00	30/06/2024	-	-	18.400.736,00
CHROMA COLOR	Parachimie	7.100.000,00	99,70%	9.467.000,00	9.467.000,00	30/06/2024	-	-	9.970.208,10
DHE	HOLDING	452.732,00	51,00%	228.389,22	228.389,22	30/06/2024	-	-	25.564.570,08
DHS	Métallurgie	161.410,90	100,00%	16.721.449,77	16.721.449,77	30/06/2024	-	-	
EGEC	Infrastructures	100.000,00	97,50%	97.500,00	97.500,00	30/06/2024	-	-	
ETHANOL	Gestion déléguée	5.000.000,00	67,99%	7.547.200,00	7.547.200,00	30/06/2024	-	-	1.019.850,00
GALVACIER	Métallurgie	31.000.000,00	82,00%	16.670.000,00	16.670.000,00	30/06/2024	-	-	49.200.410,00
GCR	Infrastructures	40.000.000,00	97,75%	19.550.000,00	19.550.000,00	30/06/2024	-	-	6.842.500,00
GENA	Métallurgie	5.600.000,00	97,00%	5.570.000,00	5.570.000,00	30/06/2024	-	-	6.790.000,00
GLS WATER	Environnement	1.000.000,00	50,98%	509.800,00	509.800,00	30/06/2024	-	-	
L C T	Infrastructures	330.000,00	98,50%	98.500,00	98.500,00	30/06/2024	-	-	
LIGNE BLANCHE	Infrastructures	16.000.000,00	99,96%	16.993.200,00	16.993.200,00	30/06/2024	-	-	9.996.000,00
OMCE	Environnement	15.300.000,00	44,85%	4.485.000,00	4.485.000,00	30/06/2024	-	-	
OXAIR	Parachimie	10.000.000,00	99,98%	9.997.700,00	9.997.700,00	30/06/2024	-	-	4.998.850,00
SIAS	Immobilier	3.690.000,00	99,40%	4.476.400,00	3.115.663,83	30/06/2024	-	-	
SOGETRAMA GLS	Environnement	16.000.000,00	99,98%	9.750.500,00	9.750.500,00	30/06/2024	-	-	29.995.687,50
SOTRAMEG	Parachimie	40.200.000,00	80,91%	32.813.395,24	32.813.395,24	30/06/2024	-	-	4.856.072,08
SSM	Parachimie	53.300.000,00	51,00%	334.050.000,00	334.050.000,00	30/06/2024	-	-	20.387.025,00
ROCK SYSTEMS	Métallurgie	1.000.000,00	100,00%	1.000.000,00	1.000.000,00	30/06/2024	-	-	20.000.000,00
OTUBE	Métallurgie	1.000.000,00	100,00%	1.000.000,00	1.000.000,00	30/06/2024	-	-	10.000.000,00
URBAN ELECTRONICS	Infrastructures	1.000.000,00	100,00%	1.000.000,00	1.000.000,00	30/06/2024	-	-	6.995.800,00
SALTWAY	Infrastructures	300.000,00	94,67%	284.000,00	284.000,00	30/06/2024	-	-	
TOTAL		369.874.142,90		607.535.486,64	606.174.750,47				285.866.747,76

Groupe delta holding / Comptes Sociaux

Tableau des provisions (B5)

NATURE	Dotations			Reprises			MFE
	MDE	Exploitation	Financières	Non courantes	Exploitation	Financières	
1 Provisions pour dépréciation de l'actif immobilisé	1.360.736,17						1.360.736,17
2 Provisions réglementées	3.088,20					1.544,07	1.544,13
3 Provisions durables pour risques et charges							
SOUS TOTAL (A)	1.363.824,37					1.544,07	1.362.280,30
4 Provisions pour dépréciation de l'actif circulant (hors trésorerie)	4.000.000,00						4.000.000,00
5 Autres Provisions pour risques et charges	22.104.590,87	184.389,58	1.339.351,61		1.705.441,62		21.922.890,44
6 Provisions pour dépréciation des comptes de trésorerie							
SOUS TOTAL (B)	26.104.590,87	184.389,58	1.339.351,61		1.705.441,62		25.922.890,44
TOTAL (A+B)	27.468.415,24	184.389,58	1.339.351,61		1.705.441,62	1.544,07	27.285.170,74

MDE: Montant Début Exercice
MFE: Montant Fin Exercice

TABLEAU DES SURETTES REELES DONNEES OU RECUES (B8)

TIERS CREDITEURS OU TIERS DEBITEURS	Montant couvert par la sûreté	Nature (1)	Date et lieu d'inscription	Objet (2) (3)	V.C.N.S.D.D.C (4)
Sûretés données					
Sûretés reçues			Néant		

(1) Gage : 1 Hypothèque : 2 Nantissement : 3 Warrant : 4 Autres : 5 (à préciser).
(2) Préciser si la sûreté est donnée au profit d'entreprises ou de personnes tierces (sûretés données entreprises liées, associées, membres du personnel)
(3) Préciser si la sûreté reçue par l'entreprise provient de personnes tierces autres que le débiteur (sûretés reçues).
(4) V.C.N.S.D.D.C : Valeur Comptable Nette de la Sûreté Donnée à la Date de Clôture.

ENGAGEMENTS FINANCIERS RECUS OU DONNES HORS OPERATIONS DE CREDIT-BAIL (B9)

ENGAGEMENTS DONNES	Montant Exercice	Montant Exercice précédent
Avals et cautions		
Engagements en matière de pensions de retraite et obligations similaires		Néant
Autres engagements donnés		
TOTAL (Dont engagements à l'égard d'entreprises liées)		
ENGAGEMENTS RECUS	Montant Exercice	Montant Exercice précédent
Avals et cautions		
Autres engagements reçus		Néant
TOTAL		

TABLEAU DES BIENS EN CREDIT-BAIL (B10)

Rubriques	Date de la 1ère échéance	Durée du contrat (mois)	Valeur estimée du bien à la date du contrat	Durée Théorique d'amortissement du bien	Cumul des redevances des exercices précédents	Montant des redevances de l'exercice	Redevances restant à payer à moins d'un an	Redevances restant à payer à plus d'un an	Prix d'achat résiduel en fin de contrat	Observations
1	2	3	4	5	6	7	8	9	10	11

30/06/2025

Néant

Groupe delta holding / Comptes Sociaux

PASSAGE DU RESULTAT NET COMPTABLE AU RESULTAT NET FISCAL (B12)

Au 30/06/2025

INTITULES	Montant	Montant
I. RESULTAT NET COMPTABLE		
• Bénéfice net	311.741.664,10	
• Perte nette		-
II. REINTEGRATIONS FISCALES	9.339.679,40	
1. Courantes	24.369,35	
Gains de change latents		
Charge/ex ant		
Provisions/creances indemnités de retard Clients		
Indemnités de retard/fournisseurs		
DEPASSEMENT INTERETS CCA		
Dépassement AMORT/Véhicules	24.369,35	
2. Non courantes	9.315.310,05	
Impôt sur les sociétés	8.011.322,00	
Amendes et pénalités	1.233,05	
Charges/ex.ant		
Charges non coutantes		
Dons	1.302.755,00	
II. DEDUCTIONS FISCALES		285.866.747,76
1. Courantes		285.866.747,76
Gains de change latents		
Dividendes		285.866.747,76
Indemnités de retard Clients		
Rep/Prov indemnités retard Frs		
2. Non courantes		-
Total	321.081.343,50	285.866.747,76
IV. RESULTAT BRUT FISCAL		Montant
Bénéfice brut (A)		35.214.595,74
Déficit brut (B)		-
V. REPORT DEFICITAIRES IMPUTES (C)		-
• Exercise 2020		
• Exercise 2021		
• Exercise 2022		
• Exercise 2023		
• Amortissements antérieurs imputés		
VI. RESULTAT NET FISCAL		
Bénéfice net fiscal (A-C)		35.214.595,74
Déficit net fiscal (B)		-
VII. CUMUL DES AMORTISSEMENTS FISCALEMENT DIFFERES		Montant
VIII. CUMUL DES DEFICITS FISCAUX RESTANT A REPORTER		-
• Exercise 2021	-	
• Exercise 2022	-	
• Exercise 2023	-	
• Exercise 2024	-	
• Amortissements antérieurs à reporter	-	

Groupe delta holding / Comptes Sociaux

DETERMINATION DU RESULTAT COURANT APRES IMPOTS (B13)

(Montants exprimés en Dirhams Marocains)

I. DETERMINATION DU RESULTAT		MONTANT
- Résultat courant d'après C.P.C.	(+/-)	321.058.280,15
- Réintégrations fiscales sur opérations courantes	(+)	24.369,35
- Déductions fiscales sur opérations courantes	(-)	285.866.747,76
- Résultat courant théoriquement imposable	(=)	35.215.901,74
- Impôt théorique sur résultat courant	(-)	8.011.620,00
- Résultat courant après impôts	(=)	27.204.281,74

II. INDICATION DU REGIME FISCAL ET DES AVANTAGES OCTROYES PAR LES CODES DES INVESTISSEMENTS OU PAR DES DISPOSITIONS LEGALES SPECIFIQUES

ETAT DE REPARTITION DU CAPITAL SOCIAL (C1)

Montant du capital : 876.000.000,00

Nom et prénom des principaux associés (1)	Raison sociale des principaux associés (1)	N° IF	N° CNI	Adresse	NOMBRE DE TITRES			MONTANT DU CAPITAL		
					Exercice précédent	Exercice actuel	valeur nominale de chaque action ou part sociale	Souscrit	Appelé	Libéré
1	2	3	4	6	7	8		10	11	12
	Sté H F INTERNATIONAL	3380063		Angle Av Hassan II et route de la plage Skhirat	58.457.318	54.857.318	10,00	609.573.180,00	609.573.180,00	609.573.180,00
M. HADJ FAHIM			G6048	14 Rue Bir Kacem Souissi Rabat	40	40	10,00	400,00	400,00	400,00
M. FOUAD FAHIM			G202358	14 Rue Bir Kacem Souissi Rabat	100	100	10,00	1.000,00	1.000,00	1.000,00
M. MUSTAPHA FAHIM			A599468	14 Rue Bir Kacem Souissi Rabat	100	100	10,00	1.000,00	1.000,00	1.000,00
Flottant en bourse				Casablanca	29.142.422	32.742.422	10,00	266.424.220,00	266.424.220,00	266.424.220,00
M. HICHAM BERTUL			G267584	Résidence les pins immeuble 5 apt 7 Hay Riad Rabat	9	9	10,00	90,00	90,00	90,00
M. ABDERRAZZAK SERGHAT			G144363	85 rue Houmam Al Fetouaki apt 13 14020 Kénitra	9	9	10,00	90,00	90,00	90,00
MME AMGAAD SALMA			A330550	Secteur 19 Bloc E Rue Arona N° 20 Hay Riad, Rabat.	1	1	10,00	10,00	10,00	10,00
MME KHALIFA BOUCHRA			A277623	Riad Al ANDALOUSSE Casaba 3 Imm 26 APPT Hay Riad, Rabat	1	1	10,00	10,00	10,00	10,00

(1) Quand le nombre des associés est inférieur ou égal à 10, l'entreprise doit déclarer tous les participants au capital. Dans les autres cas, il y a lieu de ne mentionner que les 10 principaux associés par ordre d'importance décroissante.

Groupe delta holding / Comptes Sociaux

TABLEAU DES OPERATIONS EN DEVISES COMPTABILISEES PENDANT L'EXERCICE (C4)

(Montants exprimés en Dirhams Marocains)

NATURE	Entrée Contre-valeur en DH	Sortie Contre-valeur en DH
- Financement permanent		
- Immobilisations brutes		
- Rentrées sur immobilisations		
- Remboursement des dettes de financement	2.078.158,01	
- Produits	25.564.570,08	
- Charges		101.885,51
TOTAL DES ENTREES	27.642.728,09	
TOTAL DES SORTIES		101.885,51
BALANCE DEVISES		27.540.842,58
TOTAL	27.642.728,09	27.642.728,09

DATATION ET EVENEMENTS POSTERIEURS (C5)

I. DATATION

Date de clôture (1): 30/06/2025

Date d'établissement des états de synthèse (2): 19/09/2025

(1) Justification en cas de changement de la date de clôture de l'exercice

(2) Justification en cas de dépassement du délai réglementaire de trois mois prévu pour l'élaboration des états de synthèse

II. EVENEMENTS NES POSTERIEUREMENT A LA CLOTURE DE L'EXERCICE NON RATTACHABLES A CET EXERCICE ET CONNUS AVANT LA 1ère COMMUNICATION EXTERNE DES ETATS DE SYNTHESE

DATES	INDICATION DES EVENEMENTS
Favorables	NEANT
Défavorables	NEANT

ATTESTATION DES COMMISSAIRES AUX COMPTES

H2B EXPERTS

WORLD CONSEIL & AUDIT
Audit & Commissariat aux comptes, Conseil Juridique & Fiscal
Assistance & Supervision Comptable, Organization & Formation

Aux actionnaires de la société DELTA HOLDING S.A.
Complexe de Skhirat,
Angle Avenue Hassan II et route de la plage
Skhirat.

**ATTESTATION D'EXAMEN LIMITE SUR LA SITUATION INTERMEDIAIRE DE LA SOCIETE
DELTA HOLDING SA (COMPTES SOCIAUX)**

- PERIODE DU 1^{ER} JANVIER AU 30 JUIN 2025 -

En application des dispositions du Dahir portant loi n° 1-93-212 du 21 septembre 1993, tel que modifié et complété, nous avons procédé à un examen limité de la situation intermédiaire de delta holding SA comprenant le bilan, le compte de produits et charges, l'état des soldes de gestion, le tableau de financement et l'état des informations complémentaires (ETIC) relatifs à la période du 1^{er} janvier au 30 juin 2025. Cette situation intermédiaire qui fait ressortir un montant de capitaux propres et assimilés totalisant 1 895 646 735,99 MAD, dont un bénéfice net de 311 741 664,10 MAD, relève de la responsabilité des organes de gestion de delta holding SA.

Nous avons effectué notre mission selon les normes de la profession au Maroc relatives aux missions d'examen limité. Ces normes requièrent que l'examen limité soit planifié et réalisé en vue d'obtenir une assurance modérée que la situation intermédiaire ne comporte pas d'anomalie significative. Un examen limité comporte essentiellement des entretiens avec le personnel de la société et des vérifications analytiques appliquées aux données financières ; il fournit donc un niveau d'assurance moins élevé qu'un audit. Nous n'avons pas effectué un audit et, en conséquence, nous n'exprimons donc pas d'opinion d'audit.

Sur la base de notre examen limité, nous n'avons pas relevé de faits qui nous laissent penser que la situation intermédiaire, ci-jointe, ne donne pas une image fidèle du résultat des opérations du semestre écoulé ainsi que de la situation financière et du patrimoine de la société arrêtés au 30 juin 2025, conformément au référentiel comptable admis au Maroc.

Fait à Rabat, le 22 septembre 2025

Les Commissaires aux Comptes

H2B EXPERTS

WORLD CONSEIL ET AUDIT

H2B EXPERTS SARL
Rue Oued Baht Rési. Kays
Imm. E, Appt 3 - Agdal - Rabat
RC : 88591 / IP : 25795170
IF : 3344007 - CNSS : 8947519

WORLD CONSEIL ET AUDIT
SARL A
12, Rue Oued Baht Appt. 2,
Agdal - Rabat
Tél: 06 37 77 62 93 / Fax: 06 37 77 62 92

Monsieur Tarik SBAA
Associé

Monsieur Omar SEKKAT
Associé



Activité du Groupe

au 30 juin 2025

RAPPORT
financier
semestriel
au 30 juin

2025

1- Principaux Faits du premier semestre de l'exercice

1.1 Situation économique et financière

a. Contexte international

Au premier semestre 2025, l'économie mondiale a connu un ralentissement marqué, dans un environnement toujours exposé à une forte incertitude géopolitique, des tensions régionales persistantes et des fragilités du commerce international. Dans ce contexte, la désinflation s'est poursuivie dans les grandes économies avancées. Selon les estimations disponibles, l'inflation moyenne s'est établie autour de 2,2% dans la zone euro et de 2,7% aux États-Unis.

Le Fonds monétaire international, dans ses perspectives publiées en juin 2025, souligne une conjoncture mondiale globalement stabilisée mais peu dynamique, exposée à des risques baissiers accrus. Parmi ceux-ci figurent l'intensification des tensions géopolitiques, la montée des incertitudes politiques, ainsi que l'instauration effective de nouvelles mesures protectionnistes, notamment les hausses de droits de douane mises en œuvre par les États-Unis à partir du mois de mars, qui affectent les échanges mondiaux et pèsent sur les perspectives de croissance.

b. Contexte national

Sur le plan national, l'activité économique a enregistré une accélération au premier trimestre 2025, avec une croissance du PIB réel de 4,8 % en glissement annuel, selon les données du Haut-Commissariat au Plan. Cette performance résulte d'une contribution conjointe de l'agriculture, de l'industrie et des services.

L'inflation est restée contenue au premier semestre 2025, s'établissant à 0,9 %, un niveau similaire à celui observé sur la même période en 2024. Cette évolution confirme la poursuite de la tendance à la baisse amorcée après le pic de 6,1 % atteint en 2023, traduisant une atténuation des pressions sur les prix à la consommation.

Sur le plan monétaire, Bank Al-Maghrib a maintenu son taux directeur inchangé à 2,25 % lors de sa réunion du 24 juin 2025, en cohérence avec une orientation de politique monétaire visant à soutenir la reprise tout en préservant la stabilité des prix. Du côté des finances publiques, le solde budgétaire à fin juin 2025 demeure négatif, s'établissant à environ 24,8 milliards de dirhams, conformément aux données publiées par le ministère de l'Économie et des Finances et la Trésorerie générale du Royaume.

1.2 Activité du Groupe

Au cours du premier semestre 2025, le Groupe a poursuivi la mise en œuvre de projets structurants à travers ses différents domaines d'activité. Ces réalisations, menées en partenariat avec de grands acteurs institutionnels et industriels, contribuent à la modernisation des infrastructures, au renforcement de la souveraineté énergétique et hydraulique, ainsi qu'à l'amélioration de la qualité des services offerts aux citoyens. Elles traduisent l'engagement constant du Groupe à accompagner le développement durable de l'économie nationale et à créer une valeur pérenne pour l'ensemble de ses parties prenantes.

Dans le domaine de l'Eau et de l'Environnement :

Dans le cadre de sa contribution aux grands projets d'infrastructures hydrauliques, le Groupe poursuit la réalisation de chantiers structurants visant à renforcer l'accès durable à l'eau potable.

- Renforcement de la sécurisation de l'alimentation en eau potable

Le projet consiste à poser des conduites en DN 800 entre Bouskoura et Hay Hassani, pour renforcer l'approvisionnement en eau potable des zones Ouest de Casablanca. Il vise à fiabiliser le réseau et à accompagner l'expansion urbaine de la métropole. Sur le plan environnemental, il améliore la gestion des ressources hydriques, limite les pertes et renforce la résilience face aux risques de pénurie.

- Dédoublage de la conduite SP2 – Hay Mohammadi

Ce projet consiste à doubler la conduite de refoulement entre la station SP2 d'Aourir et les réservoirs de Hay Mohammadi, afin de sécuriser l'alimentation en eau potable et d'anticiper la hausse de la demande à Agadir.

Ce projet s'inscrit ainsi dans une dynamique de préservation des ressources naturelles et de promotion d'un développement urbain durable.

Dans le domaine de transport :

Le Groupe a poursuivi son rôle structurant dans la modernisation et le renforcement des équipements nationaux de transport, contribuant à l'amélioration de la sécurité, de la mobilité et de la compétitivité économique du pays. Plusieurs projets d'envergure ont marqué ce semestre :

- Travaux de mise à niveau et renforcement des dispositifs de sécurité sur les axes autoroutiers Nord et Est : ce projet s'inscrit dans une démarche de modernisation continue du réseau autoroutier, en renforçant la sécurité routière et en soutenant la fluidité des déplacements sur un axe stratégique.

- Triplement de la route nationale n°1 à Salé (3,6 km) : cette opération vise à décongestionner le trafic, améliorer le niveau de service à l'entrée de la ville et fluidifier la circulation entre Salé et Kénitra, contribuant ainsi à renforcer la sécurité et le confort des usagers.

- Aménagement aéroportuaire à Benslimane : le renforcement du parking avions et la réalisation d'une nouvelle bretelle d'accès permettent d'optimiser les flux au sol, d'améliorer la résistance des infrastructures face au trafic aérien et d'assurer une meilleure conformité aux standards internationaux.

- Hermétisation du TPC sur les autoroutes Oum Rbii–Chichaoua et Casablanca–El Jadida. Ce projet a porté sur l'installation de séparateurs en béton de type GBA, équipés de réflecteurs rétroréfléchissants, le long de ces axes. Il s'inscrit dans une démarche de sécurisation renforcée du réseau, en améliorant la visibilité, garantissant ainsi une protection accrue des usagers sur des axes particulièrement fréquentés.

Dans le domaine de la métallurgie :

L'activité Métallurgie a confirmé sa dynamique de croissance et d'innovation en participant à des projets stratégiques dans les domaines hydrauliques, énergétiques et industriels, consolidant ainsi la contribution du Groupe aux ambitions nationales de développement durable.

- Réalisation des équipements hydromécaniques et électromécaniques du barrage Kodiat Borna : l'installation de vannes de grande envergure contribue au projet national des « autoroutes de l'eau », garantissant une meilleure régulation des débits et une répartition équilibrée des ressources hydriques entre les régions.

- Fourniture, livraison, montage et mise en service des structures et équipements pour le projet pilote Green Ammonia. Dans le cadre du projet national de transition énergétique, le Groupe a assuré l'installation complète des structures en acier, des systèmes de tuyauterie (aériens et souterrains) et des équipements mécaniques nécessaires au bon fonctionnement du Green Ammonia Pilot Plant – OSBL. Ces travaux constituent une infrastructure clé pour la réussite de ce projet ambitieux, en soutenant le développement de solutions innovantes de production d'ammoniac vert à partir d'hydrogène renouvelable, et en renforçant la contribution du Groupe à la stratégie énergétique durable du pays.

- Construction d'une nouvelle extension de production à Jorf Lasfar
Le Groupe a réalisé la construction d'une extension industrielle de 5 000 m² à Jorf Lasfar, comprenant deux blocs administratifs et deux nouveaux halls de production : l'un dédié à l'usinage et à la très grosse chaudronnerie, et l'autre à la fabrication des aciers inoxydables. Ce projet s'inscrit dans le cadre du renforcement des capacités industrielles pour répondre à une demande croissante dans les secteurs de la chaudronnerie inox et de la production d'équipements rotatifs à grand tonnage. Il permet d'augmenter la capacité de production de 400 tonnes par mois et d'élever la capacité des moyens de levage à 140 tonnes, la plus importante du Maroc, renforçant ainsi la compétitivité et la performance industrielle du Groupe.

Dans le domaine de la parachimie

- Installation des équipements de fluides médicaux pour la nouvelle clinique Adrar Dar Salam
Le Groupe a pris en charge l'installation complète des équipements de fluides médicaux, incluant les réseaux et centrales de production pour l'air comprimé, le vide médical ainsi qu'un générateur d'oxygène médical.

Ce projet s'inscrit dans le cadre du renforcement des infrastructures sanitaires de la région d'Agadir, offrant des équipements de pointe pour une prise en charge optimale des patients et contribuant à l'amélioration de la qualité des services de santé dans la région.

1.3 Investissements réalisés au cours de l'exercice

Au cours du premier semestre 2025, les dépenses d'investissement ont atteint 81 MMAD.

1.4 Difficultés rencontrées

Malgré une conjoncture internationale toujours marquée par des tensions géopolitiques, un ralentissement du commerce mondial et des incertitudes sur les marchés des matières premières, ainsi qu'un contexte national encore contraint, le Groupe, soutenu par un carnet de commandes bien garni, une structure financière solide et une diversification de ses activités, reste confiant en sa capacité à préserver une trajectoire de croissance durable.

3. RESULTATS FINANCIERS AU 30 JUIN 2025

4.1 Comptes sociaux

En termes de comptes sociaux, les principales réalisations financières au titre du premier semestre 2025 et leur évolution par rapport au semestre de l'exercice précédent sont indiquées dans le tableau suivant :

	1 ^{er} Semestre 2025	1 ^{er} Semestre 2024	Variation
Chiffre d'Affaires	40 461 160,84	39 874 470,35	1,47%
Résultat d'Exploitation	29 660 576,83	22 606 011,99	31,21%
Résultat Net	311 741 664,10	165 926 599,27	87,88%

L'analyse des états financiers et des indicateurs précités fait ressortir ce qui suit :

- Le chiffre d'affaires du premier semestre 2025 s'est maintenu au même niveau qu'en 2024, à 40 MDH, enregistrant une légère évolution de +1,47 %.
- Le résultat net social s'élève à fin juin 2025 à 312 MDH, en hausse de 87.88% par rapport à la même période en 2024.

4.2 Comptes consolidés

En termes de comptes consolidés, les principales réalisations financières au titre du premier semestre 2025 et leur évolution par rapport au semestre de l'exercice précédent sont indiquées dans le tableau suivant :

	1 ^{er} Semestre 2025	1 ^{er} Semestre 2024	Variation
Chiffre d'Affaires	1 333 453 114,13	1 375 382 159,39	-3,05%
Résultat d'Exploitation	192 827 398,86	169 644 906,98	13,67%
Résultat Net Part Groupe	125 444 115,75	142 429 028,89	-11,93%
Résultat Net Consolidé	132 711 766,29	169 328 801,00	-21,62%

L'analyse des comptes consolidés et des indicateurs précités fait ressortir ce qui suit :

- Le chiffre d'affaires s'est établi à 1 333 MDH, en léger recul de -3.05% par rapport au semestre de l'exercice 2024.
- Le résultat d'exploitation est en hausse de 13.67% et a atteint 193 MDH, contre 170 MDH enregistrés au premier semestre 2024.
- Le résultat net part du Groupe a enregistré une baisse de -11.93 % par rapport au premier semestre 2024, en raison d'éléments non récurrents enregistrés l'an dernier, comprenant un produit de cession d'immobilisation ainsi que la cession de la participation du groupe dans la filiale ISOSIGN. En excluant ces opérations exceptionnelles, le résultat net aurait progressé de 20 %.