



**NOTICE D'INFORMATION**  
RELATIVE AU PROGRAMME DE RACHAT D' ACTIONS EN VUE DE REGULARISER LE  
MARCHE PROPOSE A L'ASSEMBLEE GENERALE ORDINAIRE  
PREVUE LE 18 DECEMBRE 2009

**CONSEILLER FINANCIER**



**UNITED FINANCE COMPANY**

**VISA DU CONSEIL DEONTOLOGIQUE DES VALEURS MOBILIERES**

*Conformément aux dispositions de la circulaire du CDVM n° 02/03 du 23/05/03 prise en application du décret n°2.02.556 du 22 hija 1423 (24 février 2003), l'original de la présente notice d'information a été visé par le CDVM le 24 novembre 2009 sous la référence n° VI/EM/037/2009 Ce document a été établi par TIMAR et engage la responsabilité de ses signataires. Le visa n'implique ni approbation du programme de rachat d'actions ni authentification des informations présentées. Il a été attribué après examen de la pertinence et de la cohérence de l'information donnée dans la perspective de rachat envisagé.*

# SOMMAIRE

<b>ABREVIATIONS .....</b>	<b>4</b>
<b>PARTIE I : ATTESTATIONS ET COORDONNEES .....</b>	<b>5</b>
<b>I. Le conseil d'administration de TIMAR.....</b>	<b>5</b>
<b>II. Les commissaires aux comptes.....</b>	<b>5</b>
<b>III. Le conseiller financier .....</b>	<b>11</b>
<b>IV. Le responsable de l'information et de la communication financière .....</b>	<b>11</b>
<b>PARTIE II : LE PROGRAMME DE RACHAT.....</b>	<b>12</b>
<b>I. Le cadre juridique.....</b>	<b>12</b>
<b>II. Objectifs du programme de rachat.....</b>	<b>14</b>
<b>III. Caractéristiques du programme de rachat.....</b>	<b>14</b>
<b>IV. Financement du programme .....</b>	<b>15</b>
<b>V. Modalités de réalisation du programme .....</b>	<b>15</b>
<b>VI. Analyse des données boursières sur un an glissant au 30 septembre 2009 .....</b>	<b>17</b>
<b>VII. Incidence du programme de rachat sur la situation financière de TIMAR .....</b>	<b>23</b>
<b>VIII. Programmes de rachat précédents.....</b>	<b>25</b>
<b>IX. Traitement comptable et fiscal.....</b>	<b>25</b>
<b>PARTIE III : PRESENTATION DE TIMAR .....</b>	<b>27</b>
<b>I. Renseignements à caractère général .....</b>	<b>27</b>
<b>II. Activité et secteur .....</b>	<b>29</b>
<b>III. Administration et organisation de TIMAR .....</b>	<b>36</b>
<b>IV. Répartition du capital de TIMAR au 30 septembre 2009 .....</b>	<b>38</b>
<b>V. Pacte d'actionnaires .....</b>	<b>38</b>
<b>VI. Les modalités et les résultats du contrat d'animation .....</b>	<b>38</b>

<b>VII.</b>	<b>Principaux indicateurs financiers de TIMAR.....</b>	<b>39</b>
<b>VIII.</b>	<b>Les perspectives de TIMAR.....</b>	<b>41</b>
	<b>PARTIE IV : DONNEES COMPTABLES .....</b>	<b>42</b>
<b>I.</b>	<b>Principes et méthodes comptables utilisés par TIMAR au 31/12/2008.....</b>	<b>42</b>
<b>II.</b>	<b>Les états de synthèse de TIMAR au 31/12/2007 et au 31/12/2008.....</b>	<b>45</b>
<b>III.</b>	<b>Les états de synthèse de TIMAR au 30/06/2009 .....</b>	<b>85</b>

## ABREVIATIONS

---

<b>AC :</b>	Augmentation de capital
<b>AGE :</b>	Assemblée Générale Extraordinaire
<b>AGO :</b>	Assemblée Générale Ordinaire
<b>AMTRI :</b>	Association Marocaine des Transporteurs Marocains
<b>AMLOG :</b>	Association Marocaine des Logisticiens
<b>ATADM :</b>	Association des Transitaires Agréés en Douane au Maroc
<b>BFR :</b>	Besoin en Fonds de Roulement
<b>CDVM :</b>	Conseil Déontologique des Valeurs Mobilières
<b>CPC :</b>	Compte de Produits et Charges
<b>CMR :</b>	Convention relative au contrat de transport international de Marchandises par Route
<b>Dh :</b>	Dirham
<b>DMM :</b>	Direction de la Marine Marchande
<b>EDI :</b>	Echanges de Données Informatiques
<b>FR :</b>	Fonds de Roulement
<b>IATA :</b>	Association Internationale du transport aérien
<b>KDh :</b>	Millier de Dirhams
<b>LTM :</b>	Lettre de Transport Aérien
<b>MDh :</b>	Million de Dirhams
<b>MEAD :</b>	Magasins Et Aires de Dédouanement
<b>MLT :</b>	Moyen et Long Terme
<b>NS :</b>	Non Significatif
<b>ODEP :</b>	Office d'exploitation Des Ports
<b>OFPPT :</b>	Office de la Formation Professionnelle et de la Promotion de Travail
<b>ONDA :</b>	Office National Des Aéroports
<b>ONT :</b>	Office National des Transports
<b>RAM :</b>	Royal Air Maroc
<b>TVA :</b>	Taxe sur la Valeur Ajoutée

---

## **PARTIE I : ATTESTATIONS ET COORDONNEES**

### **I. Le conseil d'administration de TIMAR**

Le Conseil d'Administration de TIMAR, représenté par Monsieur Olivier PUECH, Administrateur Directeur Général, atteste que, à sa connaissance, les données de la présente notice d'information, dont il assume la responsabilité, sont conformes à la réalité. Elles comprennent toutes les informations nécessaires aux investisseurs pour fonder leur jugement sur le programme de rachat d'actions de la société en vue de régulariser le marché. Elles ne comportent pas d'omissions en vue d'en altérer la portée.

**Pour le Conseil d'Administration  
Monsieur olivier PUECH  
Administrateur Directeur Général**

### **II. Les commissaires aux comptes**

#### **1. Identité des commissaires aux comptes**

<b>Cabinet d'Expertise Comptable et de Contrôle Financier (CECOF)</b>	<b>M. Mohamed DRIEB</b>
<b>Représenté par M. Ahmed BENMERI</b>	-
Adresse : 27, Rue El Balabil - BP 9009 - Mers Sultan- Casablanca	Adresse : 349, BD Mohamed V - Casablanca
Téléphone : +212 522 27 61 33	Téléphone : +212 522 45 10 91
Fax : +212 522 20 13 80	Fax : +212 522 45 10 93
E-mail : <a href="mailto:cecof@menara.ma">cecof@menara.ma</a>	E-mail: cabinetdrieb@menara.ma
Date du premier exercice soumis au contrôle : 2006	Date du premier exercice soumis au contrôle : 2007
Date d'expiration du mandat actuel : AGO appelée à statuer sur les comptes de l'exercice 2011	Date d'expiration du mandat actuel : AGO appelée à statuer sur les comptes l'exercice 2011

#### **2. Attestation de concordance des commissaires aux comptes relative aux exercices clos le 31 décembre 2008 et le 31 décembre 2007 contenus dans la présente notice d'information portant sur le programme de rachats d'action TIMAR en vue de régulariser le marché**

Nous avons procédé à la vérification des informations comptables et financières contenues dans la présente notice d'information en effectuant les diligences nécessaires et compte tenu des dispositions légales et réglementaires en vigueur.

Nos diligences ont consisté à nous assurer de la concordance desdites informations avec les états de synthèse audités.

Sur la base des diligences ci-dessus, nous n'avons pas d'observation à formuler sur la concordance des informations comptables et financières données dans la présente notice d'information, avec les états de synthèse tels que audités par nos soins au titre des exercices

clos au 31/12/2008 et au 31/12/2007. Les rapports d'opinion au titre desdits exercices sont intégralement repris dans la présente notice d'information.

**Fait à Casablanca le 14 octobre 2009**

**CECOF**  
**M. Ahmed BENMERI**  
Expert Comptable

**M. Mohamed DRIEB**  
Expert Comptable

### **3. Rapport des commissaires aux comptes**

#### **Rapport général des commissaires aux comptes relatif aux comptes sociaux de l'exercice clos au 31 décembre 2008**

Conformément à la mission qui nous a été confiée par votre Assemblée Générale, nous avons effectué l'audit des états de synthèse ci-joints de la société TIMAR SA, comprenant le bilan, le compte de produits et charges, l'état des soldes de gestion, le tableau de financement, et l'état des informations complémentaires (ETIC) relatifs à l'exercice clos le 31 décembre 2008. Ces états de synthèse font ressortir un montant de capitaux propres et assimilés de **MAD 38.717.886** dont un bénéfice net de **MAD 5.308.756**.

#### **Responsabilité de la Direction**

La direction est responsable de l'établissement et de la présentation sincère de ces états de synthèse, conformément au référentiel comptable admis au Maroc. Cette responsabilité comprend la conception, la mise en place et le suivi d'un contrôle interne relatif à l'établissement et la présentation des états de synthèse ne comportant pas d'anomalie significative, ainsi que la détermination d'estimations comptables raisonnables au regard des circonstances.

#### **Responsabilité des Auditeurs**

Notre responsabilité est d'exprimer une opinion sur ces états de synthèse sur la base de notre audit. Nous avons effectué notre audit selon les Normes de la Profession au Maroc. Ces normes requièrent de notre part de nous conformer aux règles d'éthique, de planifier et de réaliser l'audit pour obtenir une assurance raisonnable que les états de synthèse ne comportent pas d'anomalie significative.

Un audit implique la mise en œuvre de procédures en vue de recueillir des éléments probants concernant les montants et les informations fournies dans les états de synthèse. Le choix des procédures relève du jugement de l'auditeur, de même que l'évaluation du risque que les états de synthèses contiennent des anomalies significatives. En procédant à ces évaluations du risque, l'auditeur prend en compte le contrôle interne en vigueur dans l'entité relatif à l'établissement et la présentation des états de synthèse afin de définir des procédures d'audit appropriées en la circonstance, et non dans le but d'exprimer une opinion sur l'efficacité de

celui-ci. Un audit comporte également l'appréciation du caractère approprié des méthodes comptables retenues et le caractère raisonnable des estimations comptables faites par la direction, de même que l'appréciation de la présentation d'ensemble des états de synthèse. Nous estimons que les éléments probants recueillis sont suffisants et appropriés pour fonder notre opinion.

### **Opinion sur les états de synthèse**

Nous certifions que les états de synthèse cités au premier paragraphe ci-dessus sont réguliers et sincères et donnent, dans tous leurs aspects significatifs, une image fidèle du résultat des opérations de l'exercice écoulé ainsi que de la situation financière et du patrimoine de la société TIMAR SA au 31 décembre 2008 conformément au référentiel comptable admis au Maroc.

### **Vérifications et informations spécifiques**

Nous avons procédé également aux vérifications spécifiques prévues par la loi et nous nous sommes assurés notamment de la concordance des informations données dans le rapport de gestion du Conseil d'Administration destiné aux actionnaires avec les états de synthèse de la société.

Conformément aux dispositions de l'article 172 de la loi 17-95, nous portons à votre connaissance qu'au cours de l'exercice 2008, la société TIMAR SA a procédé à la création d'une filiale en France dénommée « TIMAR INTERNATIONAL SAS » dont le capital social s'élève à **600.000 euros** et détenue à 96,67%.

**Casablanca, le 9 Avril 2009**

**CECOF**  
**M. Ahmed BENMERI**  
**Associé**

**M. Mohamed DRIEB**  
Expert Comptable

### **Rapport général des commissaires aux comptes relatif aux comptes sociaux de l'exercice clos au 31 décembre 2007**

En exécution de la mission qui nous a été confiée par votre Assemblée Générale, nous avons procédé à l'audit des états de synthèse, ci-joints, de la société TIMAR S.A. au 31 décembre 2007, lesquels comprennent le bilan, le compte de produits et charges, l'état des soldes de gestion, le tableau de financement et l'état des informations complémentaires (ETIC) relatifs à l'exercice clos à cette date. Ces états de synthèse qui font ressortir un montant de capitaux propres et assimilés de **MAD 34.384.129,62** dont un bénéfice net de **MAD 3.146.882,53** sont

la responsabilité des organes de gestion de la société. Notre responsabilité consiste à émettre une opinion sur ces états de synthèse sur la base de notre audit.

Nous avons effectué notre audit selon les normes de la profession. Ces normes requièrent qu'un tel audit soit planifié et exécuté de manière à obtenir une assurance raisonnable que les états de synthèse ne comportent pas d'anomalies significatives. Un audit comprend l'examen, sur la base de sondages, des documents justifiant les montants et informations contenus dans les états de synthèse. Un audit comprend également une appréciation des principes comptables utilisés, des estimations significatives faites par la Direction Générale ainsi que la présentation générale des comptes. Nous estimons que notre audit fournit un fondement raisonnable de notre opinion.

### **Opinion sur les états de synthèse**

A notre avis, les états de synthèse cités au premier paragraphe ci-dessus donnent, dans tous leurs aspects significatifs, une image fidèle du patrimoine et de la situation financière de la société TIMAR S.A au 31 Décembre 2007 ainsi que le résultat de ses opérations et de l'évolution de ses flux de trésorerie pour l'exercice clos à cette date, conformément aux principes comptables admis au Maroc.

### **Vérifications et informations spécifiques**

Nous avons procédé également aux vérifications spécifiques prévues par la loi et nous nous sommes assurés notamment de la concordance des informations données dans le rapport de gestion du Conseil d'Administration destiné aux actionnaires avec les états de synthèse de la société.

**Casablanca, le 14 Avril 2008**

**CECOF**  
**M. Ahmed BENMERI**  
**Associé**

**M. Mohamed DRIEB**  
Expert Comptable

#### **4. Attestation des commissaires aux comptes relative aux situations provisoires du bilan et du compte de produits et charges arrêtées au 30 juin 2008 et au 30 juin 2009 contenus dans la présente notice d'information portant sur le programme de rachats d'action TIMAR en vue de régulariser le marché**

Nous avons procédé à la vérification des informations comptables et financières contenues dans la présente notice d'information en effectuant les diligences nécessaires et compte tenu des dispositions légales et réglementaires en vigueur.

Nos diligences ont consisté à nous assurer de la concordance desdites informations avec les situations provisoires du bilan et du compte de produits et charges arrêtées au 30 juin 2008 et au 30 juin 2009, ayant fait l'objet d'un examen limité de notre part.

Sur la base des diligences ci-dessus, nous n'avons pas d'observation à formuler sur la concordance des informations comptables et financières données dans la présente notice d'information, avec les situations provisoires du bilan et du compte de produits et charges arrêtées au 30 juin 2008 et au 30 juin 2009 ayant fait l'objet d'un examen limité de notre part. Les attestations d'examen limité sur la situation provisoire du bilan et du compte de produits et charges arrêtée au 30 juin 2008 et au 30 juin 2009 sont intégralement reprises dans la présente notice d'information.

**Fait à Casablanca le 26 septembre 2009**

**M. Ahmed BENMERI**  
Expert Comptable

**M. Mohamed DRIEB**  
Expert Comptable

## **5. Attestations semestrielles des commissaires aux comptes**

### **Attestation d'examen limité des commissaires aux comptes sur la situation intermédiaire au 30 juin 2009 de la société TIMAR SA**

En application des dispositions du Dahir portant loi N° 1-93-212 du 21 septembre 1993, tel que modifié et complété, nous avons procédé à un examen limité de la situation intermédiaire de la société TIMAR S.A comprenant le bilan actif et passif, le compte de produits et charges et les tableaux annexes relatifs à la période du 01/01/2009 au 30/06/2009. Cette situation intermédiaire qui fait ressortir un montant de capitaux propres et assimilés totalisant un montant de **40.558.175,49 MAD**, dont un bénéfice net d'un montant de **3.220.687,10 MAD**, relève de la responsabilité des organes de gestion de la société TIMAR.

Nous avons effectué notre mission selon les normes de la profession au Maroc relatives aux missions d'examen limité. Ces normes requièrent que l'examen limité soit planifié et réalisé en vue d'obtenir une assurance modérée que la situation intermédiaire ne comporte pas d'anomalie significative. Un examen limité comporte essentiellement des entretiens avec le personnel de la société et des vérifications analytiques appliquées aux données financières ; il fournit donc un niveau d'assurance moins élevé qu'un audit. Nous n'avons pas effectué un audit et, en conséquence, nous n'exprimons donc pas d'opinion d'audit.

Sur la base de notre examen limité, nous n'avons pas relevé de faits qui nous laisse penser que la situation intermédiaire, ci-jointe, ne donne pas une image fidèle du résultat des opérations du semestre écoulé ainsi que de la situation financière et du patrimoine de la société arrêtés au 30 juin 2009, conformément au référentiel comptable admis au Maroc.

**Fait à Casablanca le 23 septembre 2009**

**CECOF**  
**M. Ahmed BENMERI**  
Associé

**Mohamed DRIEB**  
Expert Comptable

**Attestation des commissaires aux comptes sur la situation provisoire du bilan et du compte de produits et charges au 30 juin 2008 de la société TIMAR SA**

En exécution de la mission prévue par l'article 1 du Dahir portant loi n°1-93-212 du 21 septembre 1993 tel que modifié et complété, nous avons procédé à un examen limité de la situation provisoire du bilan et du compte de produits et charges de la société Anonyme « TIMAR » au terme du premier semestre couvrant la période du 1<sup>er</sup> janvier au 30 juin 2008.

Nous avons effectué notre examen limité selon les normes de la profession applicables au Maroc et compte tenu des dispositions légales et réglementaires en vigueur.

Sur la base de notre examen limité, nous n'avons pas relevé de faits susceptibles d'entacher, de manière significative, la sincérité des informations contenues dans lesdits documents.

**Fait à Casablanca le 22 septembre 2008**

**CECOF**  
**Ahmed BENMERI**  
Associé

**M. Mohamed DRIEB**  
Expert Comptable

### III. Le conseiller financier

Raison Sociale	United Finance Company
Représentants Légaux	M. Nour-Eddine CHAMMAT & M. Ali LAMZIBRI
Qualité	Associés-Gérants
Coordonnées	353, Bd Mohammed V, 3 <sup>ème</sup> Etage, Casablanca Téléphone : 05 22 40 39 34 Fax : 05 22 40 49 14 Email : <a href="mailto:chammat@unitedfinco.com">chammat@unitedfinco.com</a> <a href="mailto:lamzibri@unitedfinco.com">lamzibri@unitedfinco.com</a>

La présente Notice d'Information a été préparée par nos soins et sous notre responsabilité. Nous attestons avoir effectué les diligences nécessaires pour nous assurer de la sincérité des informations qu'elle contient.

Ces diligences reposent sur l'analyse des documents suivants :

- Les comptes sociaux de TIMAR relatifs aux exercices clos au 31/12/2008 et 31/12/2007 ;
- Les situations provisoires du bilan et du compte de produits et charges arrêtées au 30/06/2008 et 30/06/2009 ;
- Les procès verbaux des organes de direction et des assemblées d'actionnaires relatifs aux exercices 2007, 2008 et de l'exercice en cours ;
- Les rapports d'activités relatifs aux exercices clos au 31/12/2008 et 31/12/2007 ;
- Les rapports des commissaires aux comptes relatifs aux exercices clos au 31/12/2008 et 31/12/2007.
- Les attestations des commissaires aux comptes sur les situations provisoires du bilan et du compte de produits et charges arrêtées au 30/06/2008 et 30/06/2009 ;

Tous ces documents nous ont été remis directement par la Direction Générale de TIMAR après des entretiens et requêtes d'informations de notre part, et ce, afin de mener à bien la mission pour laquelle nous avons été mandatés.

**M. Nour-Eddine CHAMMAT**  
**Associé-Gérant**

**M. Ali LAMZIBRI**  
**Associé-Gérant**

### IV. Le responsable de l'information et de la communication financière

**Mme Yolande NAJIB**  
Responsable financier et comptable  
N° 1, Rue 1, Hay Oukacha  
Casablanca  
Téléphone : +212 522 67 60 00  
Fax : +212 522 67 25 81  
E-mail : yolande.najib@timar.ma

## **PARTIE II : LE PROGRAMME DE RACHAT**

### **I. Le cadre juridique**

Le programme de rachat, dont la mise en œuvre s'inscrit dans le cadre législatif créé par la Loi 17-95 du 31 août 1996 relative aux sociétés anonymes telle que modifiée et complétée par la loi 20-05, a été proposé par le conseil d'administration de TIMAR tenu en date du 09 octobre 2009 et sera soumis à l'autorisation de l'Assemblée Générale Ordinaire des actionnaires le 18 décembre 2009 statuant aux conditions de quorum et de majorité requises.

Le cadre légal régissant cette opération se réfère à :

- **L'article 279 de la loi 17-95 sur la Société Anonyme telle que modifiée et complétée par la loi 20-05** qui stipule que : « La société ne peut posséder, directement ou par l'intermédiaire d'une personne agissant en son propre nom, mais pour le compte de la société, plus de 10% du total de ses propres actions, ni plus de 10% d'une catégorie déterminée. Ces actions doivent être mises sous la forme nominative et entièrement libérées lors de l'acquisition ; à défaut, les membres du Conseil d'Administration ou du Directoire sont tenus, dans les conditions prévues à l'article 352, de libérer les actions.

L'acquisition d'actions de la société ne peut avoir pour effet d'abaisser la situation nette à un montant inférieur à celui du capital augmenté des réserves non distribuables.

La société doit disposer de réserves, autres que la réserve légale, d'un montant au moins égal à la valeur de l'ensemble des actions qu'elle possède.

Les actions possédées par la société ne donnent pas droit aux dividendes.

En cas d'augmentation de capital par souscription d'actions en numéraire, la société ne peut exercer par elle-même le droit préférentiel de souscription. L'assemblée générale peut décider de ne pas tenir compte de ces actions pour la détermination des droits préférentiels de souscription attachés aux autres actions; à défaut, les droits attachés aux actions possédées par la société doivent être, avant la clôture du délai de souscription, soit vendus en bourse, soit répartis entre les actionnaires au prorata des droits de chacun. »

- **L'article 281 de la loi n°17-95** telle que modifiée et complétée par la loi n°20-05 dispose que « Par dérogation aux dispositions du paragraphe 1) de l'article 280, les sociétés dont les titres sont inscrits à la cote de la bourse des valeurs peuvent acheter en Bourse leurs propres actions, en vue de régulariser le marché.

A cette fin, l'assemblée générale ordinaire doit avoir expressément autorisé la société à opérer en bourse sur ses propres actions. Elle fixe les modalités de l'opération et notamment les prix maximum d'achat et minimum de vente, le nombre maximum d'actions à acquérir et le délai dans lequel l'acquisition doit être effectuée. Cette autorisation ne peut être donnée pour une durée supérieure à dix-huit mois. Les formes et conditions dans lesquelles peuvent s'effectuer ces rachats sont fixées par l'administration après avis du conseil déontologique des valeurs mobilières. »

- **L'article 8.7 de la circulaire du CDVM n°02/03** relative à l'information exigée des sociétés cotées à l'occasion du rachat en Bourse de leurs propres actions en vue de régulariser le marché : « Il est recommandé aux sociétés de prévoir dans le rapport de gestion du Conseil d'Administration ou du Directoire soumis à l'Assemblée Générale statuant sur les comptes annuels, un paragraphe consacré au programme de rachats d'actions décrivant notamment le nombre d'actions achetées et des actions éventuellement cédées ainsi que le cours moyen pondéré d'acquisition ou de cession. Il est recommandé également que cette information soit incluse dans le rapport annuel.»

Ledit programme de rachat fera l'objet des résolutions suivantes, qui seront soumises au vote des actionnaires lors de l'Assemblée Générales Ordinaires en date du 18 décembre 2009 :

### **Première résolution**

L'Assemblée Générale, statuant aux conditions de quorum et de majorités requises pour les Assemblées Générales Ordinaires, connaissance prise du rapport du Conseil d'Administration et après avis du Conseil Déontologique des Valeurs Mobilières, autorise expressément le Conseil d'Administration, à compter de la présente Assemblée, conformément aux dispositions de l'article 281 de la loi n°17-95 sur les sociétés anonymes telle que modifiée et complétée par la loi 20-05, pour une durée de dix huit mois, à procéder, en une ou plusieurs fois sur la Bourse de Casablanca, à des achats d'actions de la société en vue d'une régularisation des cours.

Dans le cadre de cette autorisation, l'Assemblée Générale Ordinaire décide que les modalités de rachat par TIMAR de ses propres actions en Bourse sont les suivantes :

<b>Titres concernés</b>	Actions de TIMAR
<b>Nombre maximum d'actions autorisé à l'achat</b>	19 500 actions, soit 10% du capital
<b>Prix minimum de vente</b>	250 Dh
<b>Prix maximum d'achat</b>	380 Dh
<b>Délai de l'autorisation</b>	18 mois
<b>Montant maximum à engager</b>	7 410 000 Dh
<b>Calendrier de l'opération</b>	Du 28 décembre 2009 au 27 juin 2011.
<b>Mode de financement</b>	Trésorerie disponible et facilités de caisse au taux du marché.

### **Deuxième résolution**

L'Assemblée Générale donne tous pouvoirs au Conseil d'Administration avec faculté de déléguer, à l'effet de procéder à la réalisation du programme de rachat présentement autorisé, signer tous contrats, effectuer toutes déclarations et toutes formalités nécessaires, conformément aux dispositions légales et réglementaires applicables en la matière.

### **Troisième résolution**

L'Assemblée Générale donne tous pouvoirs au porteur d'un original, expédition, d'une copie ou d'un extrait du présent procès-verbal pour accomplir les formalités légales et administratives prescrites par la loi.

## **II. Objectifs du programme de rachat**

Le Conseil d'Administration de la société souhaite mettre en œuvre un programme de rachat par TIMAR de ses propres actions, afin de régulariser le cours de l'action par des interventions en contre-tendance en cas de variation excessive du cours sur le marché, que ce soit à la hausse comme à la baisse

Ces objectifs seront réalisés sans pour autant fausser le bon fonctionnement du marché boursier.

## **III. Caractéristiques du programme de rachat**

Les caractéristiques du programme de rachat se présentent comme suit :

<b>Titres concernés</b>	Actions de TIMAR
<b>Nombre maximum d'actions autorisé à l'achat</b>	19 500 actions, soit 10% du capital
<b>Prix minimum de vente</b>	250 Dh
<b>Prix maximum d'achat</b>	380 Dh
<b>Délai de l'autorisation</b>	18 mois
<b>Montant maximum à engager</b>	7 410 000 Dh
<b>Calendrier de l'opération</b>	Du 28 décembre 2009 au 27 juin 2011.
<b>Mode de financement</b>	Trésorerie disponible et facilités de caisse au taux du marché.

Conformément à l'article 279 de la loi 17-95 sur les sociétés anonymes, la valeur de l'ensemble des actions TIMAR détenues par la société ne pourrait être supérieure au montant des réserves de la société, autres que la réserve légale. Au 30/06/2009, le montant de ces réserves s'élève à 17,06 MDh après affectation du résultat net de l'exercice 2008 et hors résultat net au 30/06/2009.

Le tableau ci-dessous reprend le détail du calcul du montant des réserves au 30/06/2009 après affectation des résultats de l'exercice 2008 :

<b>En K Dh</b>	<b>Réserves au 30/06/2009</b>
Autres réserves	634
Report à nouveau	5 180
Prime d'émission	11 250
<b>Total</b>	<b>17 064</b>

Conformément à l'article 333 de la loi 17-95 sur la Société Anonyme telle que modifiée et complétée par la loi 20-05, l'Assemblée Générale peut décider la mise en distribution, à titre exceptionnel, de sommes prélevées sur les réserves facultatives, autres que le report à nouveau, dont elle a la disposition. Ne sont pas disponibles les réserves correspondant à la détention d'actions propres.

En outre, est interdit tout prélèvement sur les réserves destiné à doter un compte de provision. Toute décision de distribution affectant les réserves facultatives doit indiquer précisément les postes sur lesquels les prélèvements sont effectués ; elle peut être prise à tout moment au cours de l'exercice par l'Assemblée Générale Ordinaire.

Toutefois, dans le cas où la société procéderait, pendant la durée du présent programme de rachat, à une augmentation de ses réserves autres que légales, elle pourrait accroître la valeur globale de ses actions propres en conséquence, sans pour autant dépasser 7 410 000 Dh, montant maximum du programme de rachat.

#### **IV. Financement du programme**

Le programme de rachat d'actions que TIMAR compte mettre en place sera financé par la trésorerie disponible (correspondant à la trésorerie actif) qui s'élève à 3,6 MDh au 30/06/09 et par facilités de caisse au taux du marché.

#### **V. Modalités de réalisation du programme**

Les actions relatives à ce programme de rachat feront l'objet d'achat et de cession sur le marché central de la bourse de Casablanca aux prix maximum d'achat et minimum de vente entrant dans la fourchette légale d'intervention autorisée par l'Assemblée Générale Ordinaire du 18 décembre 2009, sous réserve des ajustements liés aux éventuelles opérations sur le capital de la société. Ces ajustements seront approuvés dans le cadre des autorisations par les organes sociaux de la société desdites opérations de capital.

Les opérations d'achat et de vente se feront en fonction des situations du marché par l'intermédiaire d'INTEGRA Bourse, selon le mandat de gestion confié par TIMAR, pour une durée de 18 mois.

INTEGRA Bourse agit en toute indépendance quant à l'opportunité d'intervention sur les titres de TIMAR. De plus, TIMAR s'engage à ne pas initier d'ordre de bourse en application du programme de rachat ni de donner d'instructions de nature à orienter les interventions d'INTEGRA Bourse.

Dans le cadre du programme de rachat, INTEGRA Bourse est libre de prendre l'initiative de réaliser des transactions à l'achat ou à la vente des actions de TIMAR sous réserve du respect :

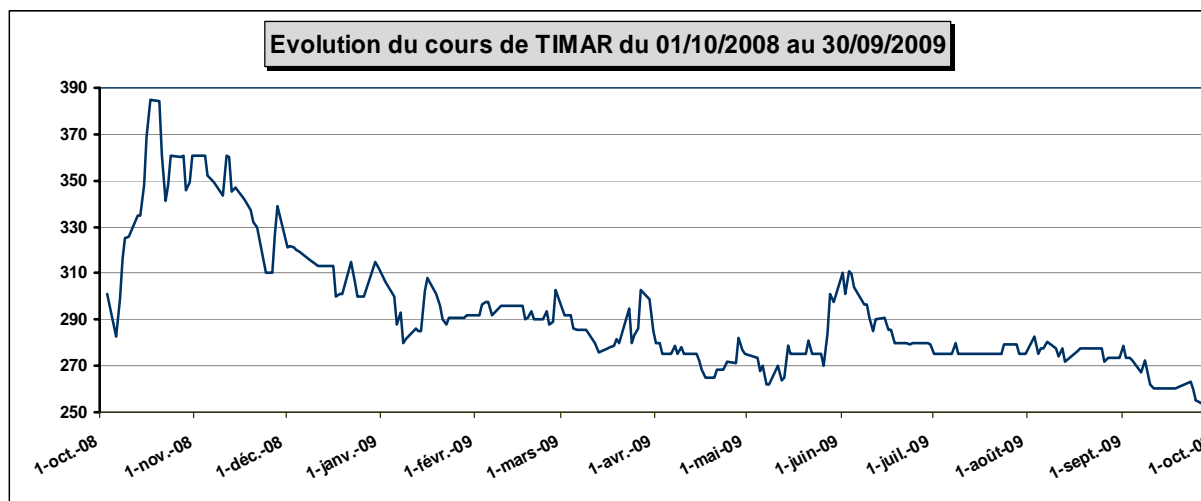
- Des deux limites légales de prix d'intervention ;
- Des conditions fixées par l'AGO et ;
- De l'article 279 de la loi 17-95 relative aux sociétés anonymes, telle que modifiée et complétée par la loi 20-05.

INTEGRA BOURSE est tenue :

- D'établir et de transmettre à TIMAR un avis d'opéré à la réalisation de chaque transaction. Cet avis reprendra toutes les caractéristiques de la transaction : lieu d'exécution, date de l'opération, date de règlement, sens de l'opération (achat ou vente), cours d'exécution, montants bruts, commissions société de bourse, commissions Bourse de Casablanca, montants TVA et montants nets ;
- Et, d'établir et de transmettre à TIMAR chaque mois, une analyse du marché des actions de la société de manière à permettre à TIMAR d'apprécier la régularisation dudit marché.

## VI. Analyse des données boursières sur un an glissant au 30 septembre 2009

### 1. Evolution du cours de TIMAR sur un an glissant au 30 septembre 2009

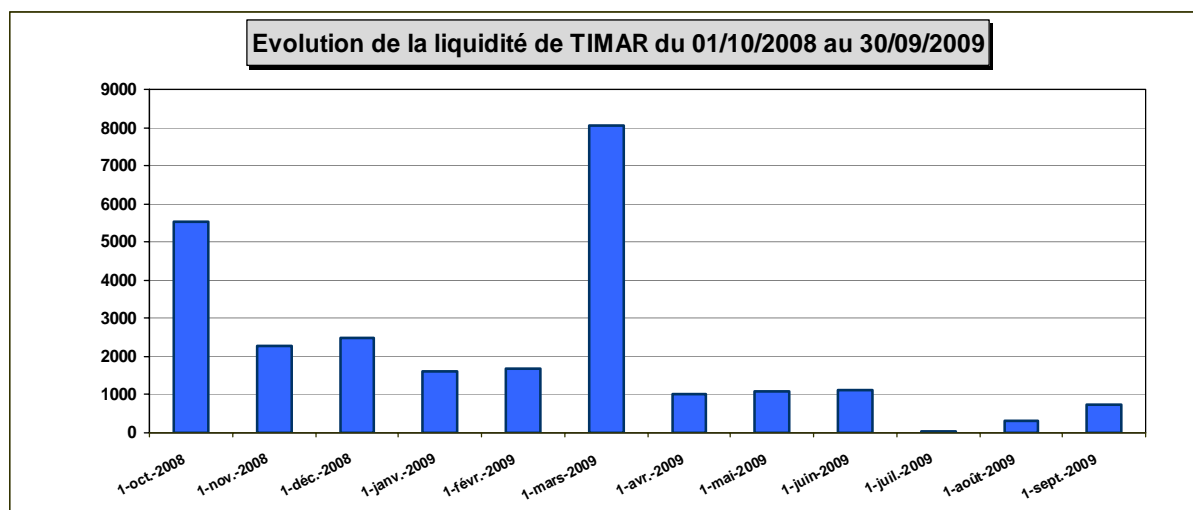


Source : United Finance Company

L'évolution du cours de bourse de TIMAR du 01 octobre 2009 au 30 septembre 2009 fait ressortir 3 phases :

- **Phase 1** : Cette phase s'étale du 1<sup>er</sup> octobre 2008 à mi novembre 2008. Elle se caractérise par une évolution du cours en dents de scie avec un plus bas à 282,8 Dh atteint le 06 octobre 2008 correspondant 916 titres échangés soit 526 KDh. Le plus haut atteint sur la même période est de 385 Dh correspondant à 87 titres échangés soit un volume de 63 KDh. Cette évolution coïncide avec l'annonce sur le démarrage du premier programme de rachat d'actions initié par TIMAR.
- **Phase 2** : Durant cette phase, qui va de mi novembre 2008 à début janvier 2009, le cours de TIMAR baisse régulièrement, pour atteindre un plus bas à 280 Dh le 8 janvier 2009 correspondant à 55 titres échangés soit un volume de 30 800 Dh.
- **Phase 3** : Elle s'étale de février 2009 à fin septembre 2009. Durant cette période, le cours évolue dans un canal compris entre 248 Dh et 311 Dh. Les volumes traités au cours de ces séances boursières sont compris entre 1 et 2 810 titres correspondant respectivement à un volume de 499,9 Dh et 1 502 KDh.

## 2. Evolution de la liquidité de TIMAR sur un an glissant au 30 septembre 2009



Source : United Finance Company

Sur un an glissant au 30 septembre 2009, les échanges sur le marché central portant sur le titre TIMAR ont atteint un total de 25 902 titres cumulant un volume global de 15,4 MDh.

Le cours moyen pondéré a été de 298 Dh au cours de la période. La moyenne quotidienne des volumes traités a été de 63 220 Dh correspondant à une moyenne de 106 titres échangés par séance. Le volume maximum, et qui correspond aussi à la quantité maximale, a été atteint le 26 mars 2009 avec 1 502 018 Dh pour une quantité échangée de 2 810 titres. Le cours de clôture enregistré lors de cette séance a été de 286 Dh. Le volume minimal observé au cours de cette période a été de 1 titre. Cette quantité est observée au cours de 100 séances de cotation sur 244 séances de cotation sur la période.

Le taux de cotation atteint quant à lui 100% sur la période. Ce taux s'explique par le contrat d'animation des titres confié à la société de bourse FINERGY pour une durée de 3 ans. Sur un an glissant, les séances les plus actives ont été observées en octobre 2008 et mars 2009. Le volume global échangé au cours de ces 2 mois a été de 13 598 actions, soit un volume moyen de 332 actions échangées quotidiennement à un cours moyen de 298 Dh.

### 3. Evolution de la volatilité de TIMAR sur un an glissant au 30 septembre 2009

#### ▪ Définitions

La volatilité est définie comme l'écart-type des variations quotidiennes du cours de l'action multiplié par la racine carrée du nombre de jours considérés. Par convention, la volatilité est dite de long terme (1 an ou 6 mois) avec  $n=250$  ou  $n=125$  et de court terme (3 mois ou 1 mois) avec  $n=60$  ou  $n=20$ . Ces volatilités sont ensuite annualisées en utilisant la racine de 250 pour une comparabilité.

La formule étant :

$$V = \sqrt{250} \times \sqrt{\frac{1}{N-1} \sum_1^N (R_t - \bar{R})^2}$$

Avec :

$V$  : La volatilité

$N$  : Le nombre de séances de bourse considérées

$R_t$  : Le rendement du titre entre l'instant  $t-1$  et l'instant  $t$

$\bar{R}$  : La moyenne des rendements

La volatilité relative de TIMAR par rapport au secteur quant à elle, correspond au rapport entre la covariance du titre TIMAR et du secteur « Transport » et la variance du secteur « Transport ».

La formule étant :

$$VR = \frac{Cov (R_{TIMAR}; R_{Secteur})}{VAR (R_{Secteur})}$$

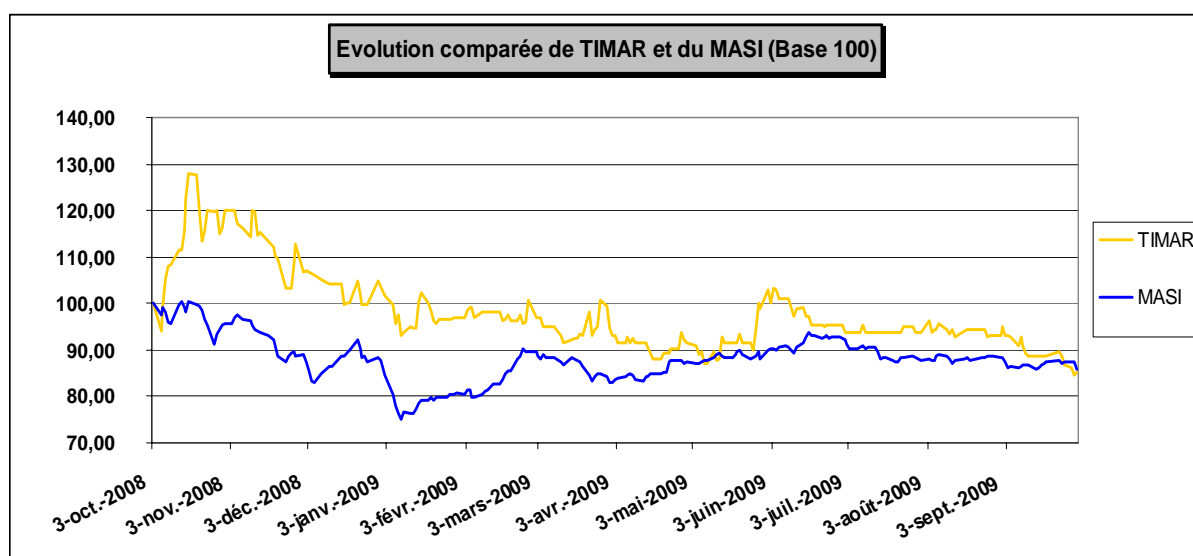
La volatilité du titre TIMAR comparée aux indices du marché et au secteur se présente comme suit :

En %	MASI	MADEX	SECTEUR	TIMAR
<b>Volatilité 3 Mois du 01.07.09 au 30.09.09</b>	9,67%	10,12%	40,02%	17,85%
<b>Volatilité 6 Mois du 01.04.09 au 30.09.09</b>	10,82%	11,46%	34,52%	24,92%
<b>Volatilité 52 Semaines du 01.10.09 au 30.09.09</b>	17,76%	18,55%	39,51%	34,28%

Source : United Finance Company

Calculée sur des périodes de 3, 6 et 12 mois, la volatilité du titre TIMAR ressort supérieure à celle du MASI et du MADEX et inférieure à celle de l'indice sectoriel.

- Evolution comparée de l'indice MASI et du cours de TIMAR sur un an glissant au 30 septembre 2009



Pour une comparabilité, les données de titre TIMAR et d'indice MASI ont été ramenées en base 100.

Source : United Finance Company

L'évolution de l'indice MASI du 01 octobre 2009 au 30 septembre 2009 fait ressortir 3 phases :

- **Phase 1** : Cette phase s'étale du 1<sup>er</sup> octobre 2008 à début janvier 2009. Elle se caractérise par une évolution de l'indice en dents de scie avec un plus haut à 100,41 points (soit 12 581 points réels) atteint le 14 octobre 2008. Le plus bas atteint sur la même période est de 75 points (soit 9 405,86 points réels) au 08 janvier 2009.
- **Phase 2** : Durant celle-ci, qui va de début janvier 2009 à fin février 2009, l'indice MASI connaît une reprise importante (+20%) passant de 75 points (soit 9 405,86 points réels) à 90 points (soit 11 298,77 points réels) le 25 février 2009.
- **Phase 3** : De début mars à fin septembre 2009, la valeur du MASI baisse lentement puis connaît une longue phase de stabilisation pour atteindre 86 points (soit 10 765,39 points réels) le 30 septembre 2009.

- **Performance relative de TIMAR par rapport au MASI**

Exception faite de la période s'étalant du 1<sup>er</sup> octobre 2008 à mi novembre 2008 coïncidant avec le début du programme de rachat précédent, TIMAR suit globalement la tendance du marché sur la période du 01 octobre 2008 au 30 septembre 2009.

#### 4. Comportement des valeurs du secteur sur 52 semaines au 30 septembre 2009

Le tableau ci-dessous retrace l'évolution des principales données du marché pour les valeurs du secteur « Transport » sur la bourse de Casablanca du 01 octobre 2008 au 30 septembre 2009 soit 244 séances de bourse.

(52 semaines, 244 séances de bourse)	TIMAR	CTM
Flottant en bourse	25%	25%
Nombre de jours traités	244	224
Taux de cotation <sup>1</sup>	100%	92%
Total quantité échangée	25 902	209 865
Quantité moyenne par jour	106	937
Total Volume échangé* (En Dh)	7 712 787	57 612 376
Volume moyen par jour* (En Dh)	31 610	257 198
Cours maximal	385	377
Cours minimal	248	176.75
CMP	298	275
Coefficient de liquidité <sup>2</sup>	13,28%	17,12%
Volatilité	34,70%	47,70%
Volatilité relative par rapport au secteur	0.19	0.10

\*Les volumes sont corrigés de l'aller et retour, ce qui signifie qu'ils ne concernent qu'un sens des transactions (achat ou vente).

**Source : United Finance Company**

Le tableau ci-dessus fait apparaître les éléments suivants :

- (1) Les flottants en bourse de TIMAR et de CTM sont identiques à 25% ;
- (2) Le taux de cotation de TIMAR est de 100% en raison du contrat d'animation conclu avec la société de bourse FINERGY (ce contrat est obligatoire pour une période de 3 années à compter de la date d'introduction pour les entreprises cotées sur le troisième compartiment de la bourse de Casablanca) contre 92% pour la CTM ;
- (3) Les volumes échangés en valeur s'élèvent à 7 713 KDh sur la période contre 67 748 KDh pour CTM avec des volumes moyens respectifs de 31 610 Dh et 301 554 Dh;
- (4) Le titre TIMAR est moins liquide que celui de la CTM avec un coefficient de liquidité de 13,28% contre 17,12 % pour la CTM.

<sup>1</sup> Le taux de cotation d'un titre représente le rapport entre le nombre de séances où le titre a coté et le nombre de jours de Bourse constatés sur la période considérée.

<sup>2</sup> Le coefficient de liquidité d'un titre représente le rapport entre le nombre de titres échangés et le nombre de titre constituant le capital de l'entreprise.

- (5) Le cours de TIMAR a une volatilité moins importante que celle de la CTM à 34,28% contre 47,82% pour CTM. Les séances boursières au cours desquelles les titres non pas été cotés ne sont pas prises en compte dans le calcul de la volatilité. La base de 244 séances de bourse a donc été revue en conséquence en ce qui concerne la CTM ;
- (6) Les volatilités relatives de TIMAR et de la CTM sont inférieures à 1 avec respectivement un indice de 0.19 et 0.10. Ces indices indiquent que les 2 titres sont très peu spéculatifs.

## 5. Tracking du cours du titre TIMAR sur un an glissant au 30 septembre 2009

Le tableau ci-après retrace l'évolution mensuelle du titre TIMAR sur 52 semaines du 01 octobre 2008 au 30 septembre 2009 en cours de clôture.

<i>En Dh</i>	CMP	Plus Bas	Plus Haut	Quantité Moyenne
<b>2008</b>				
Octobre	329,28	282,80	385,00	263
Novembre	344,30	310,20	361,00	126
Décembre	303,96	300,00	322,00	124
<b>2009</b>				
Janvier	293,49	280,00	307,95	77
Février	290,85	288,00	302,95	83
Mars	276,35	275,60	303,00	403
Avril	264,95	265,00	282,00	47
Mai	278,52	262,00	301,00	54
Juin	293,43	279,00	311,00	51
Juillet	276,89	275,00	280,00	2
Août	273,16	272,00	282,85	17
Septembre	256,38	248,00	278,70	36

Source : United Finance Company

Sur la période du 01 octobre 2008 au 30 septembre 2009, les mois les plus actifs ont été ceux d'octobre 2008 et de mars 2009 avec une quantité moyenne échangée quotidiennement de respectivement de 263 titres et 403 titres. Le mois le moins actif a été celui de juillet 2009 avec seulement 2 titres échangés en moyenne quotidienne.

Le cours le plus haut de 385 Dh a été atteint le 06 octobre 2008 suite à l'annonce du démarrage du premier programme de rachat d'actions initié par TIMAR.

Le cours le plus bas de 248 Dh est atteint le 29 septembre 2009. Ce plus bas s'explique par la morosité sur le marché boursier suite à l'appréhension sur les résultats semestriels des sociétés cotées. Ce plus bas est accentué par la non possibilité d'intervention de TIMAR sur son cours dans le cadre du précédent programme de rachat en raison de la baisse du cours en dessous de la fourchette basse autorisée par l'AGO du 31/10/2008.

Le choix de la fourchette d'intervention du présent programme de rachat s'explique de la manière suivante :

- La fourchette basse a été fixée à 250 Dh ce qui correspond au cours le plus bas de la période analysée, soit 248 Dh, arrondi à la dizaine supérieure ;
- La fourchette haute de 380 Dh s'explique par le cours le plus haut constaté durant la période analysée soit 385 Dh, arrondi à la dizaine inférieure.

## 6. Interprétation de la fourchette par la Méthode des Ecart Relatifs

L'écart relatif de la fourchette proposée au vote de l'Assemblée Générale Ordinaire qui se tiendra le 18 décembre 2009 s'établit à 52% sachant que le cours minimum autorisé à la vente est de 250 Dhs et le maximum à l'achat de 380 Dhs.

Cet écart relatif se situe dans l'intervalle des écarts relatifs observés pour les programmes de rachat en cours de réalisation.

Valeurs	Haut de fourchette (En Dhs)	Bas de fourchette (en Dhs)	Ecart relatif
<b>Addoha</b>	200	130	53,8%
<b>Alliances</b>	1000	600	66,7%
<b>Atlanta</b>	187,5	125	50,0%
<b>Auto Hall</b>	160	100	60,0%
<b>BCP</b>	320	200	60,0%
<b>BMCE Bank</b>	350	220	59,1%
<b>BMCI</b>	1000	700	42,9%
<b>Cartier Saada</b>	30	19,7	52,3%
<b>IB Maroc</b>	520	320	62,5%
<b>Label Vie</b>	1650	1150	43,5%
<b>Maroc Telecom</b>	250	150	66,7%
<b>Salafin</b>	850	550	54,5%
<b>SAMIR</b>	1000	650	53,8%
<b>SOTHEMA</b>	1350	850	58,8%
<b>Stokvis Nord Afrique</b>	100	70	42,9%

Source : CDVM

L'écart relatif minimum pour les programmes de rachat d'action en cours de réalisation s'établit ainsi à 42.9% et le maximum à 66.7%.

## VII. Incidence du programme de rachat sur la situation financière de TIMAR

L'intention de TIMAR n'étant pas d'annuler les titres rachetés, le programme n'aura pas d'incidence sur les comptes de la société autre que l'enregistrement des plus et moins values éventuelles constatées au compte de résultat en fonction des cours de l'action au moment de l'exécution des ordres d'achat ou de vente des titres et des charges financières constatées pour le financement du programme.

Outre le compte de résultat, le bilan de TIMAR sera impacté par le programme de rachat dans la mesure où il réduira sa trésorerie active dans le cas d'un financement par les disponibilités ou augmentera sa trésorerie passive dans le cas d'un financement par facilité de caisse au taux du marché.

Dans l'hypothèse où le nombre maximum d'actions autorisé du programme de rachat est acheté au cours le plus haut (380 Dh) de la fourchette et est revendu ensuite au cours le plus bas de cette même fourchette (250 Dh), la somme des moins values dégagées à chaque achat

et revente du nombre total d'actions autorisé aux conditions citées ci-dessus serait égale à 2 535 000 Dh.

## VIII. Programmes de rachat précédents

Sur proposition du Conseil d'Administration, l'Assemblée Générale Ordinaire des actionnaires tenue le 31 octobre 2008 a autorisé la société TIMAR à acheter ses propres actions en Bourse. Dans le cadre de cette autorisation, les modalités de rachat ainsi que l'état de la réalisation de ce programme au 30/09/2009 sont consignés dans le tableau ci-dessous :

<b>CARACTERISTIQUES DU PROGRAMME DE RACHAT</b>	
<b>Durée du programme</b>	12 mois (du 10 novembre 2008 au 10 novembre 2009)
<b>Prix minimum d'achat et de vente</b>	300 Dh
<b>Prix maximum d'achat et de vente</b>	449 Dh
<b>Nombre maximum d'actions autorisé à l'achat</b>	19 500 actions soit 10% du capital
<b>Montant maximum à engager</b>	8,7 MDh
<b>Mode de financement</b>	Trésorerie disponible et facilitées de caisse au taux du marché.
<b>REALISATION DU PROGRAMME DE RACHAT (Au 30/09/2009)</b>	
<b>Cours le plus haut constaté sur la période</b>	385,00 Dh
<b>Cours le plus bas constaté sur la période</b>	248,00 Dh
<b>Cours moyen pondéré d'achat</b>	282,83 Dh
<b>Taux de cotation</b>	100%
<b>Volatilité 3 mois</b>	17,85%
<b>Volatilité 6 mois</b>	24,92%
<b>Nombre actions achetées</b>	10 957
<b>Nombre actions vendues</b>	0
<b>Nombre d'actions détenues au 30/09/2009</b>	10 957 soit 5,62%
<b>Plus value réalisée au 30/09/2009</b>	0
<b>Moins value latente au 30/09/2009</b>	365 196,81 Dh

Source : United Finance Company

Les opérations de rachat par TIMAR de ses propres actions effectuées durant cette période (10 novembre 2008 au 30 septembre 2009) ont concerné 10 957 actions achetées au prix moyen pondéré de 287 Dh. Notons qu'aucune action n'a été cédée sur la même période.

## IX. Traitement comptable et fiscal

### 1. Traitement comptable

Les actions acquises dans le cadre du programme de rachat sont comptabilisées à leur prix d'achat hors frais d'acquisition au niveau des titres et valeurs de placement.

Les plus ou moins values constatées lors de la cession sont enregistrées au compte de résultat. A la fin de chaque exercice, la valeur des titres en portefeuille sera comparée au cours

boursier du 31 décembre. Seules les moins-values latentes éventuelles donneront lieu à la constitution de provisions pour dépréciation.

## **2. Traitement fiscal**

### **Régime applicable aux profits de cession :**

Le rachat par TIMAR de ses propres titres aurait une incidence sur son résultat imposable dans la mesure où ces titres seraient cédés ultérieurement à un prix différent du prix de rachat. Cette différence de prix donnera lieu à des gains ou pertes soumis au régime des plus ou moins values.

#### **- Imposition des profits de cession :**

Les profits nets résultant de la cession, en cours ou en fin d'exploitation, d'actions cotées à la Bourse des Valeurs de Casablanca sont imposables en totalité.

### **Régime applicable aux dividendes :**

Les actions possédées par la société ne donnent pas droit aux dividendes

## **PARTIE III : Présentation de TIMAR**

### **I. Renseignements à caractère général**

<b>Dénomination sociale</b>	TIMAR S.A.
<b>Siège social</b>	Rue M' Barek Ben Brahim, Avenue O, Rue Abou Baker Bnou Koutia- Quartier Industriel, Roches Noires- Aïn Sebaa- Casablanca
<b>Téléphone</b>	+212 522 67 60 00
<b>Fax</b>	+212 522 67 25 81
<b>Site Internet</b>	<a href="http://www.timar.ma">www.timar.ma</a>
<b>Adresse électronique</b>	opuech@timar.ma
<b>Forme juridique</b>	Société Anonyme à Conseil d' Administration
<b>Date de constitution</b>	1980
<b>Durée de vie</b>	99 ans
<b>Numéro d'inscription au registre du commerce</b>	RC 40957 Casablanca
<b>Exercice social</b>	Du 1er janvier au 31 décembre
<b>Capital social</b>	19 500 000 Dh répartis en 195 000 actions de valeur nominale 100 Dh, au 30 septembre 2009
<b>Objet social</b>	Selon l' article 3 des statuts, la société a pour objet : - Commissionnaire de transport - L' affrètement et le transport routier pour toutes destinations de toutes marchandises et matériel lourd ; - Toutes opérations de transit, de transport terrestre, maritime, aérien et de toutes natures ; - Toutes opérations de manutention, d' entreposage, de toutes denrées et marchandises, toutes opérations de camionnage, douane et emmagasinage ; - L' exploitation de tous services de transport terrestre de marchandises ; - L' achat, la location, l' exploitation pour tous moyens de tous appareils et engins permettant les activités ci-dessus ou s' y rapportant ; - Et pour le compte exclusif de la société, la prise, l' achat, l' exploitation, la cession ou la concession de tous brevets, marques de fabrique, licences et procédés intéressant les activités ci-dessus ; - Et plus généralement, toutes opérations industrielles, commerciales, financières, ou immobilières, réalisées pour le compte exclusif de la société, se rattachant directement ou indirectement à l' objet social et de nature à faciliter, favoriser ou développer l' activité sociale.
<b>Consultation des documents juridiques</b>	Les statuts, les procès verbaux des Assemblées Générales, les rapports des commissaires aux comptes peuvent être consultés au siège de TIMAR sis à Casablanca, 66, Bd Moulay Slimane Oukacha.
<b>Textes législatifs</b>	De par sa forme juridique, la société est régie par le droit marocain, la loi 17/95 relative aux sociétés anonymes telle que

	<p>modifiée et complétée par la loi 20/05 ainsi que par ses statuts.</p> <p>De par son activité, la société est soumise à plusieurs textes législatifs :</p> <ul style="list-style-type: none"> <li>-La convention des Nations Unis sur le transport maritime de marchandises entrée en vigueur en 1992 ;</li> <li>-La Convention de Varsovie de 1929 régissant la Lettre de Transport Aérien ;</li> <li>-La loi 16.99 sur le transport routier au Maroc ;</li> <li>-Le Convention relative au contrat du transport international de Marchandises par Route signée à Genève en 1956 ;</li> <li>-L'arrêté du Ministère des Finances et de la privatisation concernant l'exercice de l'activité de transitaire n° 1070-00 du 23 Joumada I 1421 (24 août 2000).</li> </ul> <p>De par sa cotation à la Bourse de Casablanca, elle est soumise à toutes les dispositions légales et réglementaires relatives au marché financier et notamment :</p> <ul style="list-style-type: none"> <li>- Dahir portant loi n°1-93-211 du 21 septembre 1993 relatif à la Bourse des Valeurs modifié et complété par les lois 24-96, 29-00 et 52-01 ;</li> <li>- Règlement Général de la Bourse des Valeurs approuvé par l'Arrêté du Ministre de l'Economie et des Finances n°499-98 du 27 juillet 1998 et Amendé par l'Arrêté du Ministre de l'Economie, des Finances, de la Privatisation et du Tourisme n°1960-01 du 30 octobre 2001. Celui-ci a été modifié par l'amendement de juin 2004 entré en vigueur en novembre 2004 et par l'Arrêté n°1268-08 du 7 juillet 2008 ;</li> <li>- Dahir portant loi n° 1-93-212 du 21 septembre 1993 relatif au Conseil Déontologique des Valeurs Mobilières et aux informations exigées des personnes morales faisant appel public à l'épargne tel que modifié et complété par la loi n°23-01, la loi 36-05, la loi 44-06,;</li> <li>- Le règlement général du CDVM approuvé par l'Arrêté du Ministre de l'Economie et des Finances n°822-08 du 14 avril 2008.</li> <li>- Dahir portant loi n°35-96 relatif à la création du dépositaire central et à l'institution d'un régime général de l'inscription en compte de certaines valeurs modifié et complété par la loi 43-02 ;</li> <li>- Règlement général du dépositaire central approuvé par l'arrêté du Ministre de l'Economie et des Finances n°932-98 du 16 avril 1998 et amendé par l'arrêté du Ministre de l'Economie, des Finances, de la Privatisation et du Tourisme n°1961-01 du 30 octobre 2001 ;</li> <li>-Dahir n°1-04-21 du 21 avril 2004 portant promulgation de la loi n°26-03 relative aux offres publiques sur le marché boursier marocain.</li> </ul>
--	---

## **II. Activité et secteur**

### **1. Le secteur d'activité**

TIMAR intervient dans plusieurs secteurs d'activités liés au transport international de marchandises et à la logistique. En effet, la stratégie mise en place par les dirigeants de la société vise à développer et à diversifier différents métiers au sein de l'entreprise en vue de créer un effet de synergie entre l'ensemble des segments sur lesquels elle intervient.

Les activités de TIMAR se présentent comme suit :

#### **a) L'activité de commissionnaire de transport international**

Le transport international de marchandises consiste en la création et l'exploitation de lignes de transport afin d'assurer l'acheminement des marchandises d'une zone de départ vers une zone de destination. Il existe plusieurs intervenants dans le processus de transport international de marchandises dont le travail est généralement coordonné par un commissionnaire de transport international mandaté par le client (expéditeur ou destinataire de la marchandise transportée).

Le commissionnaire de transport intervient à tous les niveaux de la chaîne de transport international soit par ses propres moyens soit par la sous-traitance à des entreprises spécialisées pour la prise en charge des phases suivantes :

- L'enlèvement-chargement ;
- Le transport de marchandises à proprement parler vers la zone de destination ;
- Et le déchargement-livraison des marchandises transportées.

#### **b) L'activité de tractionnaire de transport international**

A fin 2008, plus de 13 000 entreprises<sup>3</sup> de transport routier étaient actives au Maroc.

La majorité des entreprises qui opèrent dans le transport routier (près de 92% selon le management de TIMAR) ne possèdent pas plus de deux véhicules. Elles ont été créées suite à la libéralisation du secteur du transport de marchandises instituée par la loi 16.99 et ses décrets d'application qui a défait le monopole attribué à l'Office National des Transports (ONT) en ce qui concerne les commissions dans le domaine du transport routier de marchandises pour compte d'autrui. L'ONT a ainsi été transformé en société anonyme et a pris le nom de Société National des Transports et de Logistique (SNTL) depuis le 1<sup>er</sup> janvier 2007. Seule une infime partie de ces entreprises dispose des moyens humains, techniques et financiers suffisants pour assurer le transport routier de marchandises à l'international.

#### **c) L'activité de transit**

La société qui opère dans le secteur du transit est appelée « transitaire » et est chargée de l'accomplissement des formalités de dédouanement des marchandises en provenance ou à destination de l'étranger.

---

<sup>3</sup> Source : TIMAR

Pour l'exercice de son activité, la société transitaire bénéficie d'agrément délivrés par l'Administration des Douanes et Impôts Indirects et agit selon les modalités définies par le code des douanes.

Le transitaire exerce ainsi principalement une fonction administrative qui consiste à établir les documents nécessaires à l'importation ou l'exportation des marchandises, notamment les documents d'expédition. Le transitaire, dans le cadre de sa fonction administrative, réalise ainsi la déclaration en douane impérative pour l'expédition ou la réception des marchandises. Dans le cas où le commissionnaire de transport est agréé en douane, il est alors habilité à exercer le métier de transitaire. Il dispose généralement d'une autorisation d'exploitation d'entrepôts sous douane pour l'exercice de son activité de transit. Ces entrepôts sont appelés Magasins et Aires de Dédouanement (MEAD) et sont dédiés à l'entreposage des marchandises en attente de l'accomplissement des formalités douanières.

#### **d) L'activité de logistique**

La logistique est une activité qui se développe de manière très importante au Maroc. En effet, l'augmentation de la consommation, l'industrialisation accrue du tissu économique et la tendance à l'externalisation par les entreprises de leurs activités non stratégiques, entraînent la nécessité de disposer de structures performantes et spécialisées dans les activités de logistique. Cette activité se présente généralement sous deux formes :

- **La logistique d'exportation** : Cette activité est orientée vers des clients étrangers qui se fournissent au Maroc et qui souhaitent disposer d'une structure leur permettant de stocker leurs achats en attente de transfert vers les pays consommateurs. Les marchandises concernées sont ainsi dédiées exclusivement à l'exportation.

- **La logistique d'importation ou de distribution** : La logistique de distribution, quant à elle, concerne des produits destinés au marché national. Cette activité consiste donc à proposer aux opérateurs locaux qui ne souhaitent pas investir dans des entrepôts et des véhicules de transport, de sous-traiter toutes les opérations liées à la logistique à savoir les opérations de stockage et de distribution de leurs produits sur le territoire marocain. Le logisticien peut également prendre en charge certaines tâches administratives liées à la distribution des produits comme les bons de réception, la facturation...

## **2. Activité de TIMAR**

### **a) Historique et faits marquants**

**1980** : Création de la société TIMAR par M. Jean Charles PUECH. Cette société est alors active dans les activités de commissionnaire de transport international. Elle a bénéficié pour son développement de l'appui de grandes centrales de textile françaises comme KIABI et TROIS SUISSES qui sont toujours clientes de la société à ce jour.

**1987** : Rachat par TIMAR de la société UTM, ancienne agence transitaire en vue de développer le segment du transit et du transport maritime.

**1991** : Création par TIMAR d'une plateforme de contrôle qualité avant exportation. Celle-ci consiste à contrôler la qualité et la conformité de la marchandise dédiée à l'exportation depuis les locaux de TIMAR.

**1997** : Lancement de l'activité aérienne après l'obtention de l'agrément IATA (International Air Transport Association) qui autorise TIMAR à émettre ses propres LTA (Lettres de Transport Aérien).

**2000** : Obtention par TIMAR de l'autorisation de la douane pour l'exportation depuis ses deux entrepôts sous douane hors enceinte portuaire.

**2001**: Absorption des sociétés MARSALogistique, Maghreb Service Group et UTM par la société TIMAR.

**2002** : Signature des premiers contrats de logistique complète qui consiste à stocker, contrôler la qualité, préparer les commandes et distribuer la marchandise vers les clients finaux.

**2003** : Acquisition de trois terrains par TIMAR d'une superficie de 8 000m<sup>2</sup>. Les trois terrains permettent le développement de l'activité de groupage et de logistique par la construction de nouveaux entrepôts.

**2004** : Inauguration de la première tranche des nouvelles infrastructures d'entreposage.

**2005** : Acquisition d'un quatrième terrain d'une superficie de 4 350 M<sup>2</sup> pour l'extension des entrepôts et le transfert du siège social de l'entreprise.

**2006** : Obtention de la certification ISO 9001 version 2000.

**2007** : Introduction de TIMAR à la bourse de Casablanca

**2008** : Création de la filiale TIMAR International dont le siège social est à Paris

**2009** : Déménagement dans les nouveaux locaux sis dans la zone industrielle de Aïn Sebaa, à Casablanca et changement de siège social.

## **b) Description de l'activité**

TIMAR est une société spécialisée dans différents métiers à savoir l'activité de commissionnaire de transport international, la traction internationale, le transit et la logistique. Grâce à son expérience et au savoir faire de ses équipes, TIMAR est en mesure de prendre en charge les différents aspects liés au transport international (commissionnaire et tractionnaire de transport), au transit et à la logistique de distribution et d'exportation. Ces métiers participent ainsi directement ou indirectement dans le développement des échanges économiques entre le Maroc et les autres pays et leur développement sont corrélés positivement à l'évolution du commerce extérieur.

### **▪ L'activité de commissionnaire de transport international**

Depuis sa création en 1980, TIMAR est active principalement dans l'activité de commissionnaire de transport international. La société a ainsi pour vocation de faciliter aux entreprises marocaines leurs expéditions ou leurs réceptions de marchandises à destination ou en provenance de tous les pays et plus particulièrement d'Europe, grâce à un réseau de correspondants performants. Depuis quelques années, l'entreprise s'est également diversifiée sur des régions plus lointaines comme l'Asie, l'Afrique et les Etats-Unis.

Les interventions de TIMAR dans le processus de transport international consiste essentiellement à :

- **L'enlèvement et le chargement des marchandises**

Cette étape consiste pour TIMAR à enlever la marchandise de chez les expéditeurs (à l'étranger ou au Maroc), l'entreposer dans des aires de stockage, la charger dans des conteneurs ou des remorques et accomplir toutes les formalités douanières.

- **Le transport des marchandises**

Pour acheminer la marchandise de la zone de départ vers la zone de destination, TIMAR peut être amené à utiliser trois différents modes de transport à savoir le routier, le maritime et l'aérien. Le transport routier demeure cependant le mode de transport le plus utilisé par l'entreprise.

- **Le transport routier**

Pour assurer les expéditions par voie terrestre, TIMAR recourt soit à la sous-traitance soit à ses propres moyens de transport. Les expéditions par voie terrestre s'effectuent exclusivement vers ou en provenance des pays européens. Les remorques sont embarquées sur les bateaux faisant la traversée du détroit de Gibraltar, avec ou sans tracteurs.

Le tableau ci-dessous présente l'évolution du nombre d'expéditions globales (sous traité et moyens propres à TIMAR) par voie terrestre réalisées dans le cadre de l'activité de commissionnaire de transport international sur la période 2006-2008 :

<i>(En unité)</i>	<b>2006</b>	<b>2007</b>	<b>2008</b>	<b>TCAM</b>
<b>Nombre d'expédition par voie terrestre</b>	24 507	27 511	25 990	2,98%

Source : TIMAR

Le nombre d'expéditions par voie terrestre diminue en 2008 passant de 27 511 expéditions à 25 990 expéditions. Cette diminution s'explique principalement par la rationalisation des départs de remorque. En effet, un effort important a été entrepris par TIMAR pour expédier des remorques quasi complètes en terme d'espace occupé afin de compenser la hausse du prix des carburants. Sur la période 2006-2008, les expéditions par voie terrestre connaissent cependant une légère hausse en moyenne annuelle (+2,98%).

- **Le transport aérien**

Afin d'expédier et de réceptionner les marchandises acheminées par voie aérienne, TIMAR dispose d'une agence et d'un entrepôt sous douane à l'aéroport Mohamed V de Casablanca. Cette agence lui permet de stocker des marchandises en attente de dédouanement et de contrôle par les autorités aéroportuaires. TIMAR est également agréée IATA. Cet agrément l'autorise à charger sur toutes les compagnies aériennes en émettant directement le document de transport indispensable à la prise en charge des marchandises par ces dernières. Le tableau ci-dessous indique le nombre d'expéditions par voie aérienne réalisées par TIMAR sur la période 2006-2008 :

<i>(En unité)</i>	<b>2006</b>	<b>2007</b>	<b>2008</b>	<b>TCAM</b>
Nombre d'expédition par voie aérienne	1 273	1 387	1 411	5,28%

Source : TIMAR

Ces expéditions demeurent relativement peu importantes par rapport au nombre d'expéditions totales de TIMAR et connaissent une légère progression sur la période atteignant 1 411 unités en 2008 contre 1 273 en 2006. TIMAR réalise la quasi-totalité de son chiffre d'affaires à l'aérien avec les compagnies Royal Air Maroc et Air France-KLM.

### ➤ *Le transport maritime*

TIMAR développe progressivement son activité de commissionnaire de transport par voie maritime. En effet, la compétitivité des pays asiatiques entraîne un accroissement significatif de leurs échanges commerciaux avec le Maroc. La majeure partie des échanges avec ces pays se fait à l'importation. Cette tendance a encouragé la société à développer son réseau de correspondants dans cette région afin de devenir plus performante. Le tableau ci-dessous indique le nombre d'expéditions par voie maritime réalisées par TIMAR sur la période 2006-2008 :

<i>(En unité)</i>	<b>2006</b>	<b>2007</b>	<b>2008</b>	<b>TCAM</b>
<b>Nombre d'expédition par voie maritime</b>	617	753	815	14,93%

Source : TIMAR

L'utilisation du mode de transport maritime a ainsi progressé sur les trois dernières années avec un taux de croissance annuel moyen des expéditions de 14,93%. La totalité de ces expéditions se font en conteneurs groupés. La société fait appel à plusieurs compagnies maritimes pour l'acheminement des marchandises telles que : la COMANAV, le groupe MAERSK, la Mediterranean Shipping Compagny (MSC) et la CMA CGM.

#### ▪ **L'activité de tractionnaire de transport**

L'activité de tractionnaire de transport international a été mise en place au sein de la société au courant de l'exercice 2003. Celle-ci consiste à prendre en charge le transport routier international de marchandises par les propres moyens de transport de la société (tracteurs et remorques) soit dans le cadre d'un contrat de « commissionnaire de transport international » exercé par elle-même, soit pour le compte d'un autre commissionnaire de transport qui désire sous-traiter le transport routier international à proprement parler.

Le tableau ci-dessous présente l'évolution de la distance parcourue en km par les tracteurs de TIMAR sur la période 2006-2008 :

<i>(En Km)</i>	<b>2006</b>	<b>2007</b>	<b>2008</b>	<b>TCAM</b>
<b>Distance parcourue</b>	1 322 000	2 014 000	2 223 000	29,67%

Source : TIMAR

Le nombre de kilomètres parcouru évolue de manière significative sur la période 2006-2008 atteignant 2 223 000 kilomètres en 2008 contre 1 322 000 kilomètres en 2006. Cette tendance témoigne de la croissance de l'activité de commissionnaire de transport routier d'une part et de la politique de substitution du transport sous traité par des moyens propres à l'entreprise d'autre part.

- **L'activité de transit**

TIMAR dispose d'un agrément de douane qui lui permet d'exercer le métier de transitaire à l'importation et à l'exportation dans tous les bureaux de douane au Maroc et dans ses propres entrepôts de dédouanement. Le contrôle des marchandises en douane est assuré conjointement par un représentant de l'administration des douanes et le chef magasinier du Magasin Et Aire de Dédouanement (MEAD) de TIMAR.

Le tableau ci-dessous présente l'évolution du nombre de déclarations de douane traitées sur la période 2006-2008 :

<i>(En unité)</i>	<b>2006</b>	<b>2007</b>	<b>2008</b>	<b>TCAM</b>
<b>Nombre de déclarations traitées</b>	5 408	6 115	6 664	11%

Source : TIMAR

Le nombre de déclarations évolue de manière modérée sur la période, passant de 5 408 déclarations en 2006 à 6 664 en 2008 soit un taux de croissance annuel moyen de 11%. Cette évolution timide traduit l'importance de la concurrence exercée par les petites entreprises de transit ainsi que l'augmentation du nombre de transitaire travaillant en tant que salarié auprès des grandes entreprises exportatrices.

- **L'activité de la logistique**

L'activité de la logistique se décline en deux sous activités distinctes à savoir la logistique de distribution et celle d'exportation. Le tableau ci-dessous présente l'évolution du tonnage des commandes livrées et préparées par l'activité de logistique de distribution sur la période 2006-2008 :

<i>(En tonne)</i>	<b>2006</b>	<b>2007</b>	<b>2008</b>	<b>TCAM</b>
<b>Commandes livrées et préparées</b>	3 975	4 253	4 328	4,35%

Source : TIMAR

Le tonnage des commandes livrées et expédiées augmente de 4,35% en moyenne annuelle sur la période passant de 3 975 tonnes en 2006 à 4 328 tonnes en 2008. Cette tendance s'explique par l'augmentation de la demande locale pour les produits traités par TIMAR dans le cadre de cette activité, et notamment les produits du groupe Mars (Mars, Twiks...).

Les tonnages traités et expédiés par l'entremise de l'activité de logistique d'exportation se présente quant à eux de la manière suivante :

<i>(En tonne)</i>	<b>2006</b>	<b>2007</b>	<b>2008</b>	<b>TCAM</b>
<b>Commandes préparées à l'export</b>	2 010	2 137	2 220	5,09%

Source : TIMAR

Le tonnage traité par l'activité de logistique d'exportation augmente de 5,09% en moyenne annuelle sur la période 2006-2008 et traduit l'augmentation des volumes exportés par les principaux clients de TIMAR vers les marchés étrangers.

### c) **Appartenance de TIMAR à un groupe**

La société TIMAR est détenue en majorité par M. Jean PUECH. La société ne fait partie d'aucun groupe.

### d) **Présentation des participations de TIMAR**

TIMAR possède une filiale créée en avril 2008, TIMAR International, domiciliée à Paris et détenue à 97% par TIMAR S.A. Cette filiale dotée d'un capital de départ de 600.000 Euros a pour vocation la prise de participations dans le capital de sociétés « partenaires » de TIMAR à l'international. En effet, afin de sécuriser son flux d'activité de commissionnaires de transport, les dirigeants ont décidé de prendre des participations au capital de ces sociétés partenaires au fur et à mesure que l'opportunité d'une telle démarche se présente.

Le tableau ci-dessous reprend quelques informations juridiques sur TIMAR International :

<b>Dénomination sociale</b>	TIMAR International
<b>Siège social</b>	Angle du 2, Rue de Villersexel et du 55, Rue de l'Université -75007- Paris
<b>Capital social</b>	600 000 Euros
<b>Actionnaires</b>	- TIMAR SA : 96,66% - M. Pierre Olivier EUZARD : 3,33%
<b>Chiffres d'affaires au 31/12/2008</b>	88 568 Euros
<b>Résultat Net au 31/12/2008</b>	-25 298 Euros

Depuis sa création, TIMAR international a pris des participations dans les sociétés partenaires suivantes :

	<b>Pays d'implantation</b>	<b>Capital social (En Euros)</b>	<b>% de contrôle de TIMAR</b>
<b>GRUPOLIS</b>	Portugal	200 000	31,94%
<b>Maghreb Transport Services</b>	France	300 000	16,67%
<b>Central Express France</b>	France	300 000	11,20%

### III. Administration et organisation de TIMAR

#### 1. Organes d'administration

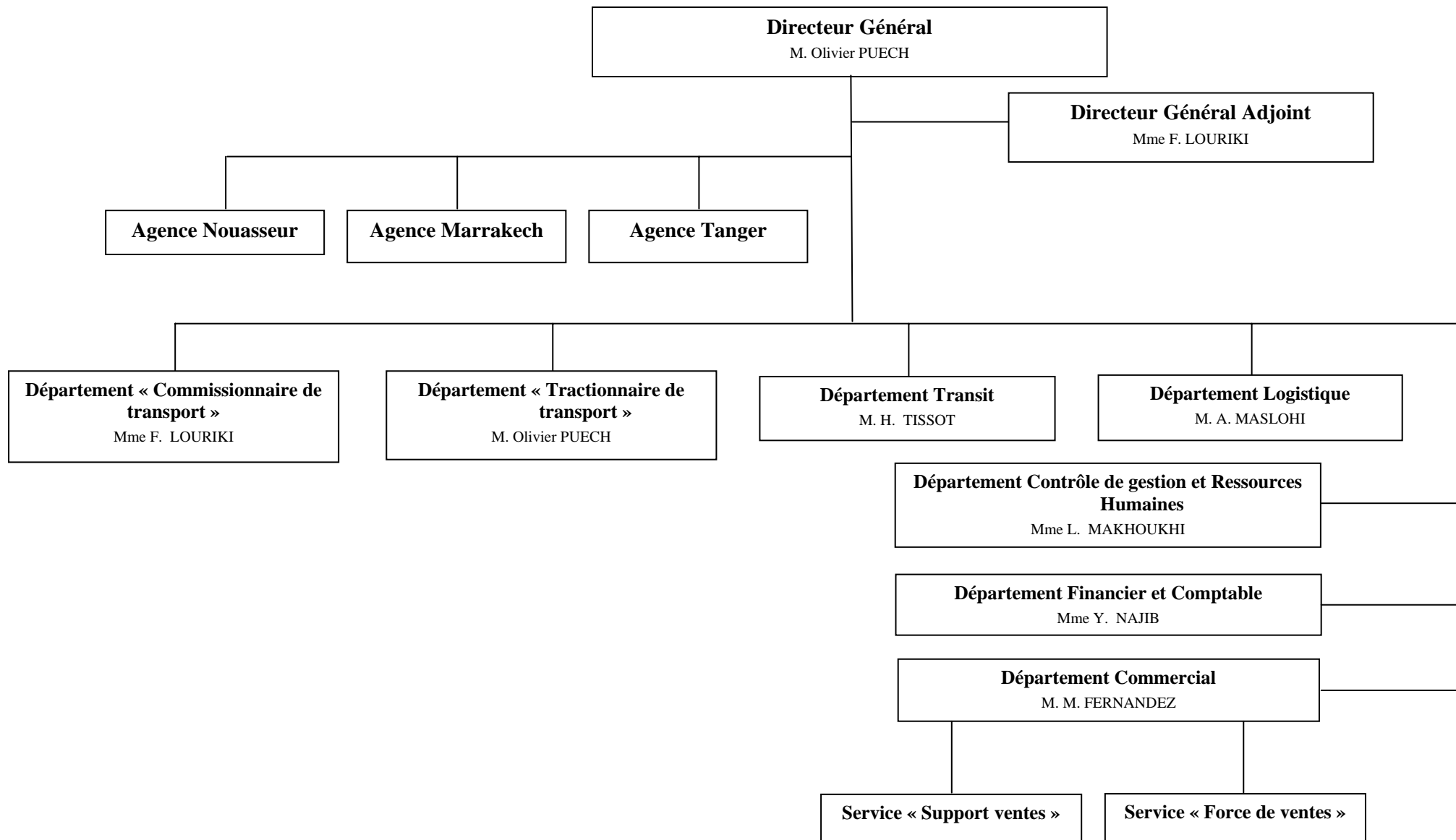
Conformément aux dispositions de la loi 17-95 sur les Sociétés Anonymes, la société est administrée par un Conseil d'Administration composé de 3 membres au moins et de 15 membres au plus. Au 30 septembre 2009, le Conseil d'Administration de TIMAR est composé des personnes suivantes :

Membres du conseil	Fonction du membre	Date de nomination	Date d'expiration
M. Jean Charles PUECH	Président	10 janvier 2005	31 décembre 2010
M. Olivier PUECH	Directeur Général	10 janvier 2005	31 décembre 2010
Mme Geneviève PUECH	-	10 avril 2007	31 décembre 2012
M. Jean-Charles PUECH	-	10 avril 2007	31 décembre 2012

#### 2. Organes de direction

La direction générale de TIMAR est assurée par M. Olivier PUECH. Il est assisté dans ses fonctions par huit directeurs exerçant des responsabilités opérationnelles et fonctionnelles.

L'organigramme de la société (communiqué par TIMAR) au 30 septembre 2009, se présente comme suit :



#### IV. Répartition du capital de TIMAR au 30 septembre 2009

Identité des actionnaires	Nombre d'actions détenues	% du capital	% de droits de vote
M. Jean PUECH	119 794	61,43%	61.43 %
Mme Cécile PUECH	10 000	5,13%	5.13 %
M. Olivier PUECH	10 000	5,13%	5.13 %
M. Jean-Charles PUECH	10 000	5,13%	5.13 %
Mme Geneviève PUECH	206	0,11%	0.10 %
Flottant en Bourse	34 275	17,58%	23.08 %
Autocontrôle	10 725	5,50%	5,50%
<b>TOTAL</b>	<b>195 000</b>	<b>100%</b>	<b>100%</b>

Source : TIMAR

#### V. Pacte d'actionnaires

A ce jour, et à la connaissance du management de la société, il n'existe aucun pacte entre ses différents actionnaires.

#### VI. Les modalités et les résultats du contrat d'animation

Au même titre que l'ensemble des sociétés cotées sur le troisième compartiment de la bourse de Casablanca, TIMAR a signé lors de son introduction un contrat d'animation de ses titres. Ce contrat signé entre TIMAR, M. Jean Charles PUECH et la société de bourse FINERGY pour une durée de trois ans à compter de la date de première cotation du titre à savoir le 17 juillet 2007, porte sur 2 000 titres et un montant de 500 KDh en espèces. Au 30 septembre 2009, la situation du compte « animation » auprès de la société de bourse FINERGY, se présente comme suit :

Solde Espèces (En Dh)	87 821,46
Solde Titres	2 893,00

Source : FINERGY

## VII. Principaux indicateurs financiers de TIMAR

### VII.1

Le tableau ci-dessous reprend les principaux indicateurs de TIMAR sur la période 2007-2008.

En K Dh	31.12.07	30.06.08	31.12.08	30.06.09	Var 12.08/12.09	Var 06.08/06.09
Chiffre d'affaires	111 946	62 913	134 438	64 505	20%	2.5%
<b>Résultat d'exploitation</b>	<b>6 114</b>	<b>4 799</b>	<b>10 674</b>	<b>5 995</b>	<b>75%</b>	<b>25%</b>
Résultat financier	-1 735	-726	-2 095	-1 367	-20%	-88%
<b>Résultat courant</b>	<b>4 379</b>	<b>4 072</b>	<b>8 579</b>	<b>4 628</b>	<b>96%</b>	<b>14%</b>
Résultat non courant	471	-48	-1 703	-724	NS	N/S
Résultat avant impôts	4 850	4 025	6 876	3 904	42%	-3%
IS	1 703	704	1 567	683	-8%	-3%
<b>Résultat Net</b>	<b>3 147</b>	<b>3 320</b>	<b>5 309</b>	<b>3 221</b>	<b>69%</b>	<b>-3%</b>

#### • Chiffre d'affaires

Le chiffre d'affaires total réalisé par la société enregistre une croissance de 20% entre 2007 et 2008, passant de 112 MDh à 134 MDh. Cette évolution s'explique principalement par les éléments suivants :

- Le chiffre d'affaires lié à l'activité de commissionnaire de transport international croit de 6% passant de 77 MDh en 2007 à 82 MDh en 2008 ;
- Le chiffre d'affaires généré par l'activité de transit augmente faiblement à 17.5 MDh en 2008 contre 16 MDh en 2007, en raison d'une baisse conséquente des tarifs appliqués par l'entreprise ;
- Les activités de traction internationale augmentent de 25% passant de 8,1 MDh en 2007 à 10.5 MDh en 2008 ;
- Le chiffre d'affaires réalisé par l'activité de logistique augmente de près de 25% à 11 MDh en 2008 contre 8 MDh en 2007 ;
- Enfin, le chiffre d'affaires réalisé par l'activité de projets industriels croît fortement à 13 MDh en 2008 contre 2,6 MDh en 2007. Cette hausse importante s'explique par la réalisation de grands projets notamment avec l'ONE, CEGELEC et l'ONCF. Cette activité concerne la réalisation pour le compte de grands comptes de l'ensemble des prestations liées à l'importation de matériels lourds et légers. Ces prestations vont de l'enlèvement du matériel à l'étranger, aux déclarations en douane, magasinage, transport vers les sites au Maroc et déchargement aux endroits spécifiés.

Au 30.06.2009, le chiffre d'affaires croit de 2.5% comparé au 30.06.08 à 64,5 MDh. TIMAR maintient ainsi son niveau d'activité malgré une conjoncture national et international difficile.

- **Résultat d'exploitation**

Le résultat d'exploitation s'établit à 11 MDh en 2008 contre 6 MDh en 2007. Cette évolution s'explique principalement par l'augmentation de la valeur ajoutée de l'entreprise grâce à la maîtrise des charges d'exploitation variables. L'augmentation de la valeur ajoutée a cependant été atténuée par une hausse modérée des charges de personnel à 18,8 MDh contre 16,4 MDh l'année précédente.

Au 30.06.2009, le résultat d'exploitation croit de 25% à 6 MDh contre 4,8 MDh au 30.06.2008. Cette nette amélioration de la marge d'exploitation s'explique par le maintien de l'activité à des niveaux similaires à ceux de l'année dernière et la maîtrise des charges d'exploitation qui demeurent stable sur la période à 58,6 MDH au 30.06.2009 contre 58,1 MDh au 30.06.2008.

- **Résultat financier**

Le résultat financier est structurellement négatif au cours des deux exercices et ce détériore légèrement au cours de l'année 2008. Il passe ainsi de -1 735 KDh en 2007 et - 2 095 KDh. Cette évolution s'explique par l'augmentation de la charge financière liée à la hausse des dettes de financement de TIMAR.

Au 30.06.2009, le résultat financier s'établit à -1,4 MDh contre -0.7 MDh au 30.06.2008. Cette détérioration du résultat financier s'explique par l'augmentation des charges d'intérêts (1,5 MDh au 30.06.2009 contre 1 MDh au 30.06.2008) consécutif à la hausse des dettes de financement et par la croissance des pertes de change (252 KDh au 30.06.2009 contre 61 KDh au 30.06.2009).

- **Résultat net**

Le résultat net de TIMAR s'établit dès lors à 5 309 KDh en 2008 contre 3 147 KDh en 2007. Cette augmentation du résultat net résulte de l'amélioration des performances opérationnelles de TIMAR qui s'est traduit par une forte hausse du résultat d'exploitation. La hausse du résultat net a cependant été ralentie par l'enregistrement d'une charge exceptionnelle de 1,4 MDh. Cette charge concerne l'enregistrement de pertes sur plusieurs créances clients irrécouvrables depuis plusieurs exercices.

Au 30.06.2009, le résultat net de TIMAR s'établit à 3.2 MDh contre 3.3 MDh au 30.06.2008. Cette stagnation du résultat net, malgré la forte hausse du résultat d'exploitation, s'explique par la détérioration du résultat financier (-88%) et du résultat non courant qui atteint -724 KDh contre 48 KDh un an auparavant.

## **VIII. Les perspectives de TIMAR**

### **1. Les orientations stratégiques**

Malgré une conjoncture nationale et internationale difficile, les orientations stratégiques de TIMAR reposent sur un plan de développement ambitieux, porté par la consolidation et le développement des activités traditionnelles de l'entreprise. Les principales orientations stratégiques de TIMAR sont les suivantes :

- Le développement du métier de commissionnaire de transport international grâce à la mise en service, en début d'année courante, des nouvelles installations dédiées au transport international et à la consolidation du réseau de partenaires grâce à des prises de participation directes dans le capital d'entreprises de transport et de logistique européennes via la filiale TIMAR International ;
- Le renforcement de la société dans les projets industriels qui lui permettent de prendre part à de grands chantiers en assurant l'ensemble de la logistique d'importation, de transport sur site, de chargement et déchargement du matériel... Ces projets plus rémunérateurs font intervenir les différents métiers de TIMAR et lui procure une expertise et une notoriété importantes.
- L'amélioration des procédures de gestion et de prises de décision par la mise en place d'un nouveau système d'information ( AEO LUS) dédié au métier du transport et de la logistique.

### **2. Les évènements récents**

Au cours des neuf premiers mois de l'année en cours, TIMAR a maintenu un niveau d'activité acceptable compte tenu de la conjoncture nationale et internationale fortement détériorée. Les activités liées à la logistique et à la traction internationale ont bien résisté à la baisse d'activité générale enregistrée dans le secteur. L'activité de commissionnaire de transport international et de transit ont connu, quant à elles, une baisse importante en raison de la diminution des échanges commerciaux internationaux.

Cependant, les performances de l'entreprise se sont globalement stabilisées grâce à la très bonne performance de l'activité de projets industriels avec la réalisation de grands projets pour le compte de l'ONE, de CEGELEC (Tramway de Rabat) et de l'OCP notamment. Ces affaires sont liées à l'adhésion de TIMAR en mai 2009 au réseau international PPG (Project Professional Group), spécialisés dans les grands projets.

Cette période a également été marquée par la mise en service de nouveaux locaux (bureaux et entrepôts) à Marrakech au cours du mois de septembre 2009.

## PARTIE IV : DONNEES COMPTABLES

### I. Principes et méthodes comptables utilisés par TIMAR au 31/12/2008

#### 1. Principes et méthodes comptables

Les principales méthodes et pratiques comptables appliquées sont faites sur la base des comptes annuels arrêtés au 31 décembre 2009, les états financiers et les notes y afférentes ont été arrêtés par le Conseil d'Administration et se résument comme suit :

##### a) Actif immobilisé

<b>A. EVALUATION A L'ENTREE</b>	
<b>1. Immobilisation en non-valeurs</b>	Valeur d'entrée (Somme des charges dont l'étalement est opéré en vertu de leur caractère propre et en vertu d'une décision de gestion).
<b>2. Immobilisation incorporelles</b>	-Coût d'acquisition pour les immobilisations acquises à titre onéreux Coût de production pour les immobilisations produites par l'entreprise pour elle-même
<b>3. Immobilisations corporelles</b>	-Coût d'acquisition pour les immobilisations acquises à titre onéreux Coût de production pour les immobilisations produites par l'entreprise pour elle-même
<b>4. Immobilisations financières</b>	Prix d'achat à l'exclusion des frais d'acquisition
<b>B. CORRECTIONS DE VALEUR</b>	
<b>1. Méthodes d'amortissements</b>	Linéaire -Les immobilisations en non valeurs sont amorties sur 5 ans -les immobilisations corporelles sont amorties de façon linéaire en application des taux suivants: Construction s 5% Matériel de transport 20% Matériel informatique 20% et 33,33% Matériel et mobilier de bureau et aménagements divers 10% et 20%
<b>2. Méthodes d'évaluation des provisions pour dépréciation</b>	A la date d'inventaire, la valeur actuelle est comparée à la valeur d'entrée des éléments ou à la VNC pour les éléments amortissables, seules les moins-values dégagées de cette comparaison sont inscrites en comptabilité:  ---> sous forme d'amortissements exceptionnels, si elles ont un caractère définitif ---> sous forme de provisions pour dépréciation, si elles

**3. Méthodes de détermination des écarts de conversion-Actif**

n'ont pas un caractère définitif.

Ecart entre la valeur historique et actuelle des éléments monétaires libellés en devise et valorisés au cours de clôture

**b) Actif circulant (hors trésorerie)**

**A. EVALUATION A L'ENTREE**

**1. Stocks**

-Les stocks sont valorisés selon la méthode de l'inventaire permanent.

-Coût d'acquisition pour les stocks acquis à titre onéreux

-Coût de production pour les stocks et encours produits par l'entreprise elle-même

**2. Créances**

Valeur nominale

**3. Titres et valeurs de placement**

Prix d'achat à l'exclusion des frais d'achat

**B. CORRECTIONS DE VALEUR**

**1. Méthodes d'évaluation des provisions pour dépréciation**

-Lorsque le règlement futur d'une créance paraît incertain en raison d'un litige ou d'une situation financière compromise, une provision pour dépréciation doit être constituée sur la base de la perte probable future.

Stocks

-Une provision pour dépréciation des stocks est constituée:

1-Lorsque la valeur probable de vente nette des frais de commercialisation devient inférieure au coût des stocks

2-Lorsqu'il paraît probable que les programmes en cours de réalisation se solderont par des déficits.

Titres et valeurs de placement

A la date d'inventaire, la valeur actuelle est comparée à la valeur d'entrée, seules les moins-values dégagées de cette comparaison sont inscrites en comptabilité sous forme de provisions pour dépréciation.

**2. Méthodes de détermination des écarts de conversion - Actif**

Ecart entre la valeur historique et actuelle des éléments monétaires libellés en devise et valorisés au cours de clôture

### c) Financement permanent

<b>1. Dettes de financement permanent</b>	Valeur nominale
<b>2. Méthodes d'évaluation des provisions durables pour risques et charges</b>	En fonction des informations liées au risque ou à la perte probable à la date de clôture
<b>3. Méthodes de détermination des écarts de conversion - Passif</b>	Ecart entre la valeur historique et actuelle des éléments monétaires libellés en devise et valorisés au cours de clôture

### d) Passif circulant (hors trésorerie)

<b>1. Dettes du passif circulant</b>	Valeur nominale
<b>2. Méthodes d'évaluation des autres provisions pour risques et charges</b>	En fonction des informations liées au risque ou à la perte probable à la date de clôture.
<b>3. Méthodes de détermination des écarts de conversion - Passif</b>	Ecart entre la valeur historique et actuelle des éléments monétaires libellés en devise et valorisés au cours de clôture

### e) Trésorerie

<b>1. Trésorerie- Actif</b>	Valeur nominale
<b>2. Trésorerie - Passif</b>	Valeur nominale

## II. Les états de synthèse de TIMAR au 31/12/2007 et au 31/12/2008

### 1. Les états de synthèse de TIMAR au 31/12/2007

<b>BILAN ACTIF AU 31/12/2007 (Modèle normal)</b>					
<b>ACTIF</b>		<b>EXERCICE N</b>			<b>N - 1</b>
		<b>BRUT</b>	<b>Amortissements &amp; Provisions</b>	<b>NET</b>	<b>NET</b>
	<b>IMMOBILISATIONS EN NON VALEURS (A)</b>	2 782 164,00	1 500 524,20	1 281 639,80	438 037,60
	* Frais préliminaires	0,00	0,00	0,00	0,00
	* Charges à répartir sur plusieurs exercices	2 782 164,00	1 500 524,20	1 281 639,80	438 037,60
	* Primes de remboursement des obligations	0,00	0,00	0,00	0,00
<b>A</b>	<b>IMMOBILISATIONS INCORPORELLES (B)</b>	2 282 500,00	3 847,00	2 278 653,00	2 250 000,00
<b>C</b>	* Immobilisations en recherche et développement	0,00	0,00	0,00	0,00
<b>T</b>	* Brevets, marques, droits et valeurs similaires	32 500,00	3 847,00	28 653,00	0,00
<b>I</b>	* Fonds commercial	2 250 000,00	0,00	2 250 000,00	2 250 000,00
<b>F</b>	* Autres immobilisations incorporelles	0,00	0,00	0,00	0,00
	<b>IMMOBILISATIONS CORPORELLES (C)</b>	10 097 811,57	3 760 974,34	6 336 837,23	19 088 900,91
<b>I</b>	* Terrains	0,00	0,00	0,00	12 000 000,00
<b>M</b>	* Constructions	0,00	0,00	0,00	4 471 312,50
<b>M</b>	* Installations techniques, matériel & outillage	520 217,90	250 206,71	270 011,19	251 356,90
<b>O</b>	* Matériel de transport	4 423 552,37	634 553,93	3 788 998,44	3 783,63
<b>B</b>	* Mobilier, matériel de bureau et aménag. divers	5 141 041,30	2 873 934,70	2 267 106,60	2 362 447,88
<b>I</b>	* Autres immobilisations corporelles	13 000,00	2 279,00	10 721,00	0,00
<b>L</b>	* Immobilisations corporelles en cours	0,00		0,00	0,00
<b>I</b>	<b>IMMOBILISATIONS FINANCIÈRES (D)</b>	7 241 269,60	0,00	7 241 269,60	1 613 845,25
<b>S</b>	* Prêts immobilisés	0,00	0,00	0,00	72 575,65
<b>E</b>	* Autres créances financières	7 241 269,60	0,00	7 241 269,60	1 541 269,60
	* Titres de participation	0,00	0,00	0,00	0,00
	* Autres titres immobilisés	0,00	0,00	0,00	0,00
	<b>ÉCARTS DE CONVERSION - ACTIF (E)</b>	0,00		0,00	0,00
	* Diminution des créances immobilisées	0,00		0,00	0,00
	* Augmentation des dettes de financement	0,00		0,00	0,00
	<b>TOTAL I (A+B+C+D+E)</b>	<b>22 403 745,17</b>	<b>5 265 345,54</b>	<b>17 138 399,63</b>	<b>23 390 783,76</b>
	<b>STOCKS (F)</b>	0,00	0,00	0,00	0,00
<b>A</b>	* Marchandises	0,00	0,00	0,00	0,00
<b>C</b>	* Matières et fournitures consommables	0,00	0,00	0,00	0,00
<b>T</b>	* Produits en cours	0,00	0,00	0,00	0,00
<b>I</b>	* Produits intermédiaires et produits résiduels	0,00	0,00	0,00	0,00
<b>F</b>	* Produits finis	0,00	0,00	0,00	0,00
	<b>CRÉANCES DE L'ACTIF CIRCULANT (G)</b>	39 180 760,04	3 758 710,33	35 422 049,71	32 378 634,60
<b>C</b>	* Fournis. débiteurs, avances et acomptes	548 674,39	0,00	548 674,39	0,00
<b>I</b>	* Clients et comptes rattachés	28 091 513,43	3 758 710,33	24 332 803,10	26 200 901,38
<b>R</b>	* Personnel	152 600,00	0,00	152 600,00	16 320,00
<b>C</b>	* Etat	5 288 336,93	0,00	5 288 336,93	3 690 645,33
<b>U</b>	* Comptes d'associés	0,00	0,00	0,00	0,00
<b>L</b>	* Autres débiteurs	3 771 440,59	0,00	3 771 440,59	1 462 478,74
<b>A</b>	* Comptes de régularisation - actif	1 328 194,70	0,00	1 328 194,70	1 008 289,15
<b>N</b>	<b>TITRES ET VALEURS DE PLACEMENT (H)</b>			0,00	0,00
<b>T</b>	<b>ÉCARTS DE CONVERSION - ACTIF (I)</b>	142 960,35		142 960,35	0,00
	<b>TOTAL II (F+G+H+I)</b>	<b>39 323 720,39</b>	<b>3 758 710,33</b>	<b>35 565 010,06</b>	<b>32 378 634,60</b>
<b>T</b>	<b>TRESORERIE - ACTIF</b>				
<b>R</b>	* Chèques et valeurs à encaisser	4 000,00		4 000,00	0,00
<b>E</b>	* Banques, T.G. et C.C.P.	13 198 366,32		13 198 366,32	5 681 141,75
<b>S</b>	* Caisses, Régies d'avances et accréditifs	369 273,84		369 273,84	259 182,61
<b>O</b>	<b>TOTAL III</b>	<b>13 571 640,16</b>	<b>0,00</b>	<b>13 571 640,16</b>	<b>5 940 324,36</b>
	<b>TOTAL GÉNÉRAL I + II + III</b>	<b>75 299 105,72</b>	<b>9 024 055,87</b>	<b>66 275 049,85</b>	<b>61 709 742,72</b>

## BILAN PASSIF AU 31/12/2007 (Modèle normal)

<b>PASSIF</b>		EXERCICE N	N - 1
	<b>CAPITAUX PROPRES</b>		
	* Capital social ou personnel (1)	19 500 000,00	11 000 000,00
	* moins : actionnaires, capital souscrit non appelé		
	* Capital appelé, dont versé...		
	* Prime d'émission, de fusion, d'apport	11 250 000,00	0,00
F	* Écarts de réévaluation	0,00	0,00
I	* Réserve légale	351 238,00	185 743,00
N	* Autres réserves	133 498,83	133 498,83
A	* Report à nouveau (2)	2 510,26	1 441 106,77
N	* Résultats nets en instance d'affectation (2)	0,00	0,00
C	* Résultats net de l'exercice (2)	3 146 882,53	3 309 898,49
E	<b>Total des capitaux propres (A)</b>	<b>34 384 129,62</b>	<b>16 070 247,09</b>
M	<b>CAPITAUX PROPRES ASSIMILES (B)</b>	<b>0,00</b>	<b>500 000,00</b>
E	* Subventions d'investissement	0,00	0,00
N	* Provisions réglementées :	0,00	500 000,00
T	( Provisions pour investissements : 2005 = 500.000 )		
	<b>DETTES DE FINANCEMENT (C)</b>	<b>1 554 970,92</b>	<b>11 067 847,61</b>
P	* Emprunts obligataires	0,00	0,00
E	* Autres dettes de financement	1 554 970,92	11 067 847,61
R			
M	<b>PROVISIONS DURABLES POUR RISQUES ET CHARGES (D)</b>	<b>400 000,00</b>	<b>200 000,00</b>
A	* Provisions pour risques	0,00	0,00
N	* Provisions pour charges	400 000,00	200 000,00
E			
N	<b>ÉCARTS DE CONVERSION - PASSIF (E)</b>	<b>0,00</b>	<b>0,00</b>
T	* Augmentation des créances immobilisées	0,00	0,00
	* Diminution des dettes de financement	0,00	0,00
	<b>Total I (A+B+C+D+E)</b>	<b>36 339 100,54</b>	<b>27 838 094,70</b>
P	<b>DETTES DU PASSIF CIRCULANT (F)</b>	<b>25 085 370,62</b>	<b>27 990 305,88</b>
A	* Fournisseurs et comptes rattachés	15 362 425,11	16 691 805,05
S	* Clients créditeurs, avances et acomptes	156 319,48	59 193,37
S	* Personnel	137 859,80	183 661,49
I	* Organismes sociaux	770 328,11	610 721,26
F	* État	6 068 046,94	7 826 400,71
	* Comptes d'associés	0,00	1 012,25
C	* Autres créanciers	2 496 907,93	2 607 668,80
I	* Comptes de régularisations - passif	93 483,25	9 842,95
R			
C	<b>AUTRES PROVISIONS POUR RISQUES ET CHARGES (G)</b>	<b>142 960,35</b>	<b>0,00</b>
U	<b>ÉCARTS DE CONVERSION - PASSIF (H)</b>	<b>32 176,81</b>	<b>0,00</b>
L	<b>Total II (F+G+H)</b>	<b>25 260 507,78</b>	<b>27 990 305,88</b>
T	<b>TRÉSORERIE - PASSIF</b>		
R	* Crédits d'escompte	0,00	0,00
E	* Crédits de trésorerie	0,00	0,00
S	* Banques (soldes créditeurs)	4 675 441,53	5 881 342,14
O	<b>Total III</b>	<b>4 675 441,53</b>	<b>5 881 342,14</b>
	<b>TOTAL GÉNÉRAL I + II + III</b>	<b>66 275 049,85</b>	<b>61 709 742,72</b>

(1) Capital personnel débiteur

(2) Bénéficiaire (+) ; déficitaire (-)

## COMPTES DE PRODUITS ET CHARGES AU 31/12/2007 (Hors taxes)

(modèle normal)		OPERATIONS		TOTAUX DE L'EXERCICE 3 = 1 + 2	TOTAUX DE L'EXERCICE PRÉCÉDENT 4	
		Propres à l'exercice 1	Concernant les exercices préc. 2			
NATURE						
E X P L O I T A T I O N	<b>I</b>	<b>PRODUITS D'EXPLOITATION</b>				
		* Ventes de marchandises	0,00	0,00	0,00	0,00
		* Ventes de biens et services produits	111 945 588,15	0,00	111 945 588,15	99 894 997,88
		* Chiffre d'affaires	111 945 588,15	0,00	111 945 588,15	99 894 997,88
		* Variation de stocks de produits(+ ou -) (1)	0,00	0,00	0,00	0,00
		* Immob. produites par l'entreprise pour elle-même	0,00	0,00	0,00	0,00
		* Subventions d'exploitation	0,00	0,00	0,00	0,00
		* Autres produits d'exploitation	0,00	0,00	0,00	0,00
		* Reprises d'exploitation : transferts de charges	507 078,12	0,00	507 078,12	68 229,24
		<b>Total I</b>	<b>112 452 666,27</b>	<b>0,00</b>	<b>112 452 666,27</b>	<b>99 963 227,12</b>
		<b>II</b>	<b>CHARGES D'EXPLOITATION</b>			
			* Achats revendus (2) de marchandises	0,00	0,00	0,00
			* Achats consommés (2) de matières et fourniture	55 042 781,35	0,00	55 042 781,35
		* Autres charges externes	31 420 217,84	0,00	31 420 217,84	23 377 488,67
		* Impôts et taxes	965 591,62	112 092,36	1 077 683,98	906 388,82
		* Charges de personnel	16 470 504,29	-40 221,86	16 430 282,43	13 326 878,18
		* Autres charges d'exploitation	296 022,50	0,00	296 022,50	240 860,53
		* Dotations d'exploitation	2 071 446,77	0,00	2 071 446,77	1 461 023,92
		<b>Total II</b>	<b>106 266 564,37</b>	<b>71 870,50</b>	<b>106 338 434,87</b>	<b>92 013 468,73</b>
	<b>III</b>	<b>RÉSULTAT D'EXPLOITATION (I-II)</b>			<b>6 114 231,40</b>	<b>7 949 758,39</b>
F I N A N C I E R	<b>IV</b>	<b>PRODUITS FINANCIERS</b>				
		* Produits de titres de participation et autres titres immobilisés	0,00	0,00	0,00	0,00
		* Gains de change	122 858,12	0,00	122 858,12	75 279,26
		* Intérêts et autres produits financiers	209 417,85	0,00	209 417,85	77 405,51
		* Reprises financières ; transferts de charges	0,00	0,00	0,00	0,00
		<b>Total IV</b>	<b>332 275,97</b>	<b>0,00</b>	<b>332 275,97</b>	<b>152 684,77</b>
		<b>V</b>	<b>CHARGES FINANCIÈRES</b>			
		* Charges d'intérêts	1 814 060,76	0,00	1 814 060,76	1 724 376,60
		* Pertes de change	110 331,20	0,00	110 331,20	87 512,42
		* Autres charges financières	0,00	0,00	0,00	0,00
	* Dotations financières	142 960,35	0,00	142 960,35	0,00	
		<b>Total V</b>	<b>2 067 352,31</b>	<b>0,00</b>	<b>2 067 352,31</b>	<b>1 811 889,02</b>
	<b>VI</b>	<b>RÉSULTAT FINANCIER (IV-V)</b>			<b>-1 735 076,34</b>	<b>-1 659 204,25</b>
	<b>VII</b>	<b>RÉSULTAT COURANT (III+VI)</b>			<b>4 379 155,06</b>	<b>6 290 554,14</b>

(1) Variation de stocks : stock final - stock initial ; augmentation - diminution

(2) Achats revendus ou consommés : achats - variation de stocks.

## COMPTES DE PRODUITS ET CHARGES AU 31/12/2007 (Suite)

		(modèle normal)  <b>NATURE</b>	OPÉRATIONS DE L'EXERCICE		TOTAUX DE L'EXERCICE 3 = 1 + 2	TOTAUX DE L'EXERCICE PRÉCÉDENT 4
			Propres à l'exercice 1	Concernant les exercices préc. 2		
<b>VII</b>		<b>RÉSULTAT COURANT ( reports )</b>			<b>4 379 155,06</b>	<b>6 290 554,14</b>
<b>N O N C O U R A N T</b>	<b>VIII</b>	<b>PRODUITS NON COURANTS</b>				
		* Produits des cessions d'immobilisations	16 473 844,50	0,00	16 473 844,50	30 000,00
		* Subventions d'équilibre	0,00	0,00	0,00	0,00
		* Reprises sur subventions d'investissement	0,00	0,00	0,00	0,00
		* Autres produits non courants	33 972,25	0,00	33 972,25	22 662,34
		* Reprises non courantes ; transfert de charges	500 000,00	0,00	500 000,00	0,00
		<b>Total VIII</b>	<b>17 007 816,75</b>	<b>0,00</b>	<b>17 007 816,75</b>	<b>52 662,34</b>
<b>X I X</b>		<b>CHARGES NON COURANTES</b>				
		* Valeurs nettes d'amortissements des immob. cé	16 475 765,03	0,00	16 475 765,03	82 131,31
		* Subventions accordées	0,00	0,00	0,00	0,00
		* Autres charges non courantes	61 176,25	0,00	61 176,25	600 414,68
		* Dotations non courantes aux amort. & aux prov.	0,00	0,00	0,00	0,00
		<b>Total IX</b>	<b>16 536 941,28</b>	<b>0,00</b>	<b>16 536 941,28</b>	<b>682 545,99</b>
<b>X</b>		<b>RÉSULTAT NON COURANT</b>			<b>470 875,47</b>	<b>-629 883,65</b>
<b>XI</b>		<b>RÉSULTAT AVANT IMPÔTS ( VII+X )</b>			<b>4 850 030,53</b>	<b>5 660 670,49</b>
<b>XII</b>		<b>IMPÔTS SUR LES RÉSULTATS</b>	1 703 148,00	0,00	1 703 148,00	2 350 772,00
<b>XIII</b>		<b>RÉSULTAT NET ( XI-XII )</b>			<b>3 146 882,53</b>	<b>3 309 898,49</b>

<b>XIV</b>	<b>TOTAL DES PRODUITS</b> ( I + IV + VIII )			129 792 758,99	100 168 574,23
<b>XV</b>	<b>TOTAL DES CHARGES</b> ( II + V + IX + XII )			126 645 876,46	96 858 675,74
<b>XVI</b>	<b>RÉSULTATS NET</b> (total des produits - total des charges)			<b>3 146 882,53</b>	<b>3 309 898,49</b>

**TABLEAU DE FINANCEMENT DE L'EXERCICE 2007 :**

**I. SYNTHÈSE DES MASSES DU BILAN**

	MASSES	EXERCICE (a)	EXERCICE PRÉCÉDENT (b)	VARIATIONS (a) - (b)	
				EMPLOIS (c)	RESSOURCES (d)
1	Financement Permanent	36 339 100,54	27 838 094,70		O U 8 501 005,84
2	<u>Moins</u> Actif Immobilisé	17 138 399,63	23 390 783,76		O U 6 252 384,13
3	<b>= Fonds de Roulement Fonctionnel (1-2) (A)</b>	<b>19 200 700,91</b>	<b>4 447 310,94</b>		O U <b>14 753 389,97</b>
4	Actif Circulant	35 565 010,06	32 378 634,60	3 186 375,46	O U
5	<u>Moins</u> Passif Circulant	25 260 507,78	27 990 305,88	2 729 798,10	O U
6	<b>= Besoin de Financement Global (4-5) (B)</b>	<b>10 304 502,28</b>	<b>4 388 328,72</b>	<b>5 916 173,56</b>	O U
7	<b>Trésorerie Nette ( ACTIF - PASSIF) (A-B)</b>	<b>8 896 198,63</b>	<b>58 982,22</b>	<b>8 837 216,41</b>	O U

**II. EMPLOIS ET RESSOURCES**

		EXERCICE		EXERCICE PRÉCÉDENT	
		EMPLOIS	RESSOURCES	EMPLOIS	RESSOURCES
<b>1 * RESSOURCES STABLES DE L'EXERCICE (FLUX)</b>					
Autofinancement	(A)		<b>3 716 002,29</b>		<b>4 698 748,55</b>
Capacité d'autofinancement			4 299 002,29		4 698 748,55
- Distribution de bénéfices			583 000,00		0,00
Cessions et réductions d'immobilisations	(B)		16 546 820,15		<b>291 846,91</b>
Cessions d'immobilisations incorporelles			0,00		0,00
Cessions d'immobilisations corporelles			16 473 844,50		30 000,00
Cessions d'immobilisations financières			0,00		200 000,00
Récupération sur créances immobilisées			72 975,65		61 846,91
Augmentation des capitaux propres et assimilés	(C)		<b>15 750 000,00</b>		<b>0,00</b>
Augmentation de capital, apports			15 750 000,00		0,00
Subventions d'investissement			0,00		0,00
Augmentation des dettes de financement	(D)		<b>1 291 586,29</b>		<b>0,00</b>
<b>TOTAL I - RESSOURCES STABLES (A+B+C+D)</b>			<b>37 304 408,73</b>		<b>4 990 595,46</b>
<b>2 * EMPLOIS STABLES DE L'EXERCICE (FLUX)</b>					
Acquisitions et augmentations d'immobilisations	(E)	<b>10 374 173,78</b>		<b>973 982,34</b>	
Acquisition d'immobilisations incorporelles		32 500,00		25 000,00	
Acquisition d'immobilisations corporelles		4 641 273,78		718 482,34	
Acquisition d'immobilisations financières		5 700 000,00		100 000,00	
Augmentation des créances immobilisées		400,00		130 500,00	
Remboursement des capitaux propres	(F)	<b>0,00</b>		<b>0,00</b>	
Remboursement des dettes de financement	(G)	<b>10 804 462,98</b>		<b>1 499 869,93</b>	
Emplois en non valeurs	(H)	1 372 382,00		<b>0,00</b>	
<b>TOTAL II - EMPLOIS STABLES (E+F+G+H)</b>		<b>22 551 018,76</b>		<b>2 473 852,27</b>	
<b>3 * VARIATION BESOIN DE FINANCEMENT GLOBAL</b>		<b>5 916 173,56</b>		<b>1 385 597,69</b>	<b>0,00</b>
<b>4 * VARIATION DE LA TRÉSORERIE</b>		<b>8 837 216,41</b>	<b>0,00</b>	<b>1 131 145,50</b>	<b>0,00</b>
<b>TOTAL GÉNÉRAL</b>		<b>37 304 408,73</b>	<b>37 304 408,73</b>	<b>4 990 595,46</b>	<b>4 990 595,46</b>

## ETAT DES SOLDES DE GESTION (E.S.G) AU 31/12/2007 (Suite)

### 1- TABLEAU DE FORMATION DES RÉSULTATS (T.F.R.)

			EXERCICE	EXERCICE PRÉCÉDENT
	1	Ventes de marchandises ( en l'état )	0,00	0,00
	2	- Achats revendus de marchandises	0,00	0,00
<b>I</b>	<b>=</b>	<b>MARGE BRUTE SUR VENTES EN L'ÉTAT</b>	<b>0,00</b>	<b>0,00</b>
<b>II</b>	<b>+</b>	<b>PRODUCTION DE L'EXERCICE : (3+4+5)</b>	<b>111 945 588,15</b>	<b>99 894 997,88</b>
	3	* Ventes de biens et services produits	111 945 588,15	99 894 997,88
	4	* Variation de stocks de produits (+ ou -)	0,00	0,00
	5	* Immob. produites par l'entreprise pour elle-même	0,00	0,00
<b>III</b>	<b>-</b>	<b>CONSOMMATION DE L'EXERCICE : (6+7)</b>	<b>86 462 999,19</b>	<b>76 078 317,28</b>
	6	* Achats consommés de matières et fournitures	55 042 781,35	52 700 828,61
	7	* Autres charges externes	31 420 217,84	23 377 488,67
<b>IV</b>	<b>=</b>	<b>VALEUR AJOUTÉE (I+II+III)</b>	<b>25 482 588,96</b>	<b>23 816 680,60</b>
	8	+ Subventions d'exploitation	0,00	0,00
<b>V</b>	<b>-</b>	<b>Impôts et taxes</b>	<b>1 077 683,98</b>	<b>906 388,82</b>
	10	- Charges de personnel	16 430 282,43	13 326 878,18
	<b>=</b>	<b>EXCÉDENT BRUT D'EXPLOITATION (EBE)</b>	<b>7 974 622,55</b>	<b>9 583 413,60</b>
	<b>=</b>	<b>OU INSUFFISANCE D'EXPLOITATION (IBE)</b>	<b>0,00</b>	<b>0,00</b>
	11	+ Autres produits d'exploitation	0,00	0,00
	12	- Autres charges d'exploitation	296 022,50	240 860,53
	13	+ Reprises d'exploitation : transferts de charges	507 078,12	68 229,24
	14	- Dotations d'exploitation	2 071 446,77	1 461 023,92
<b>VI</b>	<b>=</b>	<b>RÉSULTAT D'EXPLOITATION</b>	<b>6 114 231,40</b>	<b>7 949 758,39</b>
<b>VII</b>	<b>+-</b>	<b>RÉSULTAT FINANCIER</b>	<b>-1 735 076,34</b>	<b>-1 659 204,25</b>
<b>VIII</b>	<b>=</b>	<b>RÉSULTAT COURANT (+ ou -)</b>	<b>4 379 155,06</b>	<b>6 290 554,14</b>
<b>IX</b>	<b>+-</b>	<b>RÉSULTAT NON COURANT</b>	<b>470 875,47</b>	<b>-629 883,65</b>
	15	- Impôts sur les résultats	1 703 148,00	2 350 772,00
<b>X</b>	<b>=</b>	<b>RÉSULTAT NET DE L'EXERCICE (+ ou -)</b>	<b>3 146 882,53</b>	<b>3 309 898,49</b>

## 2- CAPACITÉ D'AUTOFINANCEMENT (C.A.F.) - AUTOFINANCEMENT

1		Résultat net de l'exercice		
	*	Bénéfice +	3 146 882,53	3 309 898,49
	*	Perte -	0,00	0,00
2	+	Dotations d'exploitation (1)	1 650 199,23	1 336 718,75
3	+	Dotations financières (1)	0,00	0,00
4	+	Dotations non courantes (1)	0,00	0,00
5	-	Reprises d'exploitation (2)	0,00	0,00
6	-	Reprises financières (2)	0,00	0,00
7	-	Reprises non courantes (2) (3)	500 000,00	0,00
8	-	Produits des cessions d'immobilisations	16 473 844,50	30 000,00
9	+	Valeurs nettes d'amort. des imm. cédées	16 475 765,03	82 131,31
I		<b>CAPACITÉ D'AUTOFINANCEMENT (C.A.F.)</b>	<b>4 299 002,29</b>	<b>4 698 748,55</b>
10	-	Distributions de bénéfices	583 000,00	
II		<b>AUTOFINANCEMENT</b>	<b>3 716 002,29</b>	<b>4 698 748,55</b>

(1) (2) A l'exclusion des dotations et reprises relatives aux actifs et passifs circulants et à la trésorerie,

(3) y compris les reprises sur subventions d'investissement.

## 3- CAPACITE D'AUTOFINANCEMENT (C.A.F.) - AUTOFINANCEMENT (Approche soustractive)

	<b>EXCEDENT BRUT D'EXPLOITATION (EBE)</b>	<b>7 974 622,55</b>	<b>9 583 413,60</b>
+	Transfert de charges d'exploitation	507 078,12	0,00
+	Autres produits d'exploitation	0,00	68 229,24
-	Autres charges d'exploitation	717 270,04	365 165,70
+	Produits financiers (a)	332 275,97	152 684,77
-	Charges financières (b)	2 067 352,31	1 811 889,02
+	Produits exceptionnels (c)	33 972,25	22 662,34
-	Charges exceptionnelles (d)	61 176,25	600 414,68
-	Impôt sur les résultats	1 703 148,00	2 350 772,00
=	<b>CAPACITE D'AUTOFINANCEMENT (C.A.F.)</b>	<b>4 229 002,29</b>	<b>4 698 748,55</b>

(a) Sauf reprises sur provisions

(b) Sauf D.A.P.

(c) Sauf produits des cessions des immobilisations & reprises sur provisions exceptionnelles

(d) Sauf valeurs comptables des immobilisations cédées & D.A.P. exceptionnelles

**TABLEAU DES IMMOBILISATIONS AUTRE QUE FINANCIERES AU 31/12/2007**

NATURE	BRUT DÉBUT D'EXERCICE	AUGMENTATION			DIMINUTION			BRUT FIN D'EXERCICE
		Acquisition	Livraison à soi-même	Virement	Cession	Retrait	Virement	
<b>IMMOBILISATION EN NON-VALEURS</b>	<b>1 409 782,00</b>	<b>1 372 382,00</b>	<b>0,00</b>	<b>0,00</b>	<b>0,00</b>	<b>0,00</b>	<b>0,00</b>	<b>2 782 164,00</b>
Frais préliminaires	0,00							0,00
Charges a répartir sur plusieurs exercices	1 409 782,00	1 372 382,00						2 782 164,00
Primes de remboursement des obligations	0,00							0,00
<b>IMMOBILISATIONS INCORPORELLES</b>	<b>2 250 000,00</b>	<b>32 500,00</b>	<b>0,00</b>	<b>0,00</b>	<b>0,00</b>	<b>0,00</b>	<b>0,00</b>	<b>2 282 500,00</b>
Immobilisations en recherche et développement	0,00							0,00
Brevets, marques, droits et valeurs similaires	0,00	32 500,00						32 500,00
Fonds commercial	2 250 000,00							2 250 000,00
Autres immobilisations incorporelles	0,00							0,00
<b>IMMOBILISATIONS CORPORELLES</b>	<b>25 115 167,82</b>	<b>4 641 273,78</b>	<b>0,00</b>	<b>0,00</b>	<b>19 658 630,03</b>	<b>0,00</b>	<b>0,00</b>	<b>10 097 811,57</b>
Terrains	12 000 000,00				12 000 000,00			0,00
Constructions	4 871 975,00				4 871 975,00			0,00
Installations techniques, matériel et outillage	453 448,73	66 769,17						520 217,90
Matériel de transport	392 879,06	4 069 683,31			39 010,00			4 423 552,37
Mobilier, matériel de bureau et aménagements divers	7 396 865,03	491 821,30			2 747 645,03			5 141 041,30
Autres immobilisations corporelles	0,00	13 000,00						13 000,00
Immobilisations corporelles en cours	0,00							0,00

Lease back  
SOGLEASE

**TABLEAU DES AMORTISSEMENTS AU 31/12/2007**

NATURE	CUMUL DÉBUT D'EXERCICE 1	DOTATION DE L'EXERCICE 2	AMORTISSEMENTS SUR IMMOBILISATIONS SORTIES 3	CUMUL D'AMORTISSEMENTS FIN D'EXERCICE 4 = 1 + 2 - 3
<b>IMMOBILISATION EN NON-VALEURS</b>	<b>971 744,40</b>	<b>528 779,80</b>	<b>0,00</b>	<b>1 500 524,20</b>
Frais préliminaires				0,00
Charges à répartir sur plusieurs exercices	971 744,40	528 779,80		1 500 524,20
Primes de remboursement des obligations				0,00
<b>IMMOBILISATIONS INCORPORELLES</b>	<b>0,00</b>	<b>3 847,00</b>	<b>0,00</b>	<b>3 847,00</b>
Immobilisations en recherche et développement				0,00
Brevets, marques, droits et valeurs similaires	0,00	3 847,00		3 847,00
Fonds commercial				0,00
Autres immobilisations incorporelles				0,00
<b>IMMOBILISATIONS CORPORELLES</b>	<b>6 026 266,91</b>	<b>917 572,43</b>	<b>3 182 865,00</b>	<b>3 760 974,34</b>
Terrains	0,00			0,00
Constructions	400 662,50		400 662,50	0,00
Installations techniques, matériel et outillage	202 091,83	48 114,88		250 206,71
Matériel de transport	389 095,43	284 468,50	39 010,00	634 553,93
Mobilier, matériel de bureau et aménagements divers	5 034 417,15	582 710,05	2 743 192,50	2 873 934,70
Autres immobilisations corporelles	0,00	2 279,00		2 279,00
Immobilisations corporelles en cours	0,00			0,00

**TABLEAU DES PLUS OU MOINS VALUES SUR CESSIONS OU RETRAITS D'IMMOBILISATIONS AU 31/12/2007**

Date cession ou retrait	Compte principal	Montant brut	Amortissements cumulés	Valeur nette d'amortissements	Produits de cession	Plus-values	Moins-values
<b>IMMOB. INCORPORELLES :</b>		0,00	0,00	0,00	0,00	0,00	0,00
<i>Poste : 2311. TERRAINS NUS</i>							
	22/02/2007 Terrain T.F. N° 125382	7 000 000,00	0,00	7 000 000,00	7 000 000,00	0,00	
<i>Poste : 2313. TERRAINS BATIS</i>							
	22/02/2007 Terrain T.F. N° 115918	5 000 000,00	0,00	5 000 000,00	5 000 000,00	0,00	
<i>Poste : 2321. BATIMENTS</i>							
	22/02/2007 Batiment / T.F. N° 115918	3 000 000,00	175 000,00	2 825 000,00	2 825 000,00	0,00	
<i>Poste : 2328. AUTRES CONSTRUCTIONS</i>							
	22/02/2007 Batiment / T.F. N° 125382	1 871 975,00	225 662,50	1 646 312,50	1 646 312,50	0,00	
<i>Poste : 2340. MATERIEL DE TRANSPORT</i>							
	31/12/2007 Matériel divers 1989/ 1994/ 1996	39 010,00	39 010,00	0,00	0,00	0,00	
<i>Poste : 2351. MOBILIER DE BUREAU</i>							
	31/12/2007 Mobilier divers 1992/94/95/96/97/98- 2001	201 780,88	200 585,84	1 195,04	0,00		1 195,04
<i>Poste : 2352. MATERIEL DE BUREAU</i>							
	31/12/2007 Mat. bureau divers 1995/96/97	230 935,00	230 935,00	0,00	0,00	0,00	
<i>Poste : 2355. MATERIEL INFORMATIQUE</i>							
	31/12/2007 Mat. info. Div. 1995/96/97/98/99-2000/01/02/07	1 281 099,75	1 278 658,75	2 441,00	2 532,00	91,00	
<i>Poste : 2356. AGENC., AMENAG. &amp; INSTALLATION</i>							
	31/12/2007 Agenc. 1989/91/94/95/98	1 033 829,40	1 033 012,91	816,49	0,00		816,49
<b>IMMOB. CORPORELLES :</b>		19 658 630,03	3 182 865,00	16 475 765,03	16 473 844,50	91,00	2 011,53
<b>IMMOB. FINANCIÈRES :</b>		0,00	0,00	0,00	0,00	0,00	0,00
<b>TOTAL :</b>		<b>19 658 630,03</b>	<b>3 182 865,00</b>	<b>16 475 765,03</b>	<b>16 473 844,50</b>	<b>91,00</b>	<b>2 011,53</b>



**TABLEAU DES PROVISIONS AU 31/12/2007**

	■	■	■	NATURE	MONTANT DÉBUT D'EXERCICE	DOTATIONS			REPRISES			MONTANT FIN D'EXERCICE
						d'exploitation	financières	non courantes	d'exploitation	financières	non courantes	
29	1			Provisions pour dépréciation de l'actif immobilisé	0,00	0,00	0,00	0,00	0,00	0,00	0,00	0,00
135	2			Provisions réglementées	500 000,00	0,00	0,00	0,00	0,00	0,00	500 000,00	0,00
15	3			Provisions durables pour risques et charges	200 000,00	200 000,00	0,00	0,00	0,00	0,00	0,00	400 000,00
	<b>(A)</b>			<b>SOUS TOTAL ( 1 + 2 + 3 )</b>	<b>700 000,00</b>	<b>200 000,00</b>	<b>0,00</b>	<b>0,00</b>	<b>0,00</b>	<b>0,00</b>	<b>500 000,00</b>	<b>400 000,00</b>
39	4			Provisions pour dépréciation de l'actif circulant (hors trésorerie)	5 475 677,93	421 247,54	0,00	0,00	2 138 215,14	0,00	0,00	3 758 710,33
45	5			Autres provisions pour risques et charges	0,00	142 960,35	0,00	0,00	0,00	0,00	0,00	142 960,35
59	6			Provisions pour dépréciation des comptes de trésorerie	0,00	0,00	0,00	0,00	0,00	0,00	0,00	0,00
	<b>(B)</b>			<b>SOUS TOTAL ( 4 + 5 +6 )</b>	<b>5 475 677,93</b>	<b>564 207,89</b>	<b>0,00</b>	<b>0,00</b>	<b>2 138 215,14</b>	<b>0,00</b>	<b>0,00</b>	<b>3 901 670,68</b>
				<b>TOTAL ( A + B )</b>	<b>6 175 677,93</b>	<b>764 207,89</b>	<b>0,00</b>	<b>0,00</b>	<b>2 138 215,14</b>	<b>0,00</b>	<b>500 000,00</b>	<b>4 301 670,68</b>

**TABLEAU DES CREANCES AU 31/12/2007**

CREANCES	TOTAL	ANALYSE PAR ECHEANCE			AUTRES ANALYSES			
		PLUS D'UN AN	MOINS D'UN AN	ECHUES ET NON RECOUVREES	MONTANT EN DEVISES	MONTANTS SUR ETAT ET ORGANISMES PUBLICS	MONTANT SUR LES ENTREPRISES LIEES	MONTANT REPRESENTES PAR EFFETS
<b>DE L'ACTIF IMMOBILISE</b>								
Prêts immobilisés	0,00		0,00					
Autres créances financières	7 241 269,60	7 241 269,60				41 269,60		
<b>DE L'ACTIF CIRCULANT</b>								
Fournisseurs débiteurs, avances et acomptes	548 674,39		548 674,39					
Clients et comptes rattachés	24 332 803,10		24 332 803,10		602 953,28			
Personnel	152 600,00		152 600,00					
Etat	5 288 336,93		5 288 336,93			5 288 336,93		
Comptes d'associés	0,00							
Autres débiteurs	3 771 440,59		3 771 440,59		3 719 025,29			
Comptes de régularisation Actif	1 328 194,70		1 328 194,70					

**TABLEAU DES DETTES AU 31/12/2007**

DETTES	TOTAL	ANALYSE PAR ECHEANCE			AUTRES ANALYSES			
		PLUS D'UN AN	MOINS D'UN AN	ECHUES ET NON RECOUVREES	MONTANT EN DEVISES	MONTANTS SUR ETAT ET ORGANISMES PUBLICS	MONTANT SUR LES ENTREPRISES LIEES	MONTANT REPRESENTES PAR EFFETS
<b>DE FINANCEMENT</b>								
Emprunts obligataires	0,00							
Autres dettes de financement	1 554 970,92	1 038 637,97	516 332,95					
<b>DU PASSIF CIRCULANT</b>								
Fournisseurs et comptes rattachés	15 362 425,11		15 362 425,11		609 831,99			5 207 237,17
Clients créditeurs, avances et acomptes	156 319,48		156 319,48					
Personnel	137 859,80		137 859,80					
Organismes sociaux	770 328,11		770 328,11			770 328,11		
Etat	6 068 046,94		6 068 046,94			6 068 046,94		
Comptes d'associés	0,00		0,00					
Autres créanciers	2 496 907,93		2 496 907,93		2 084 800,43			
Comptes de régularisation Passif	93 483,25		93 483,25					

<b>TABLEAU DES SURETES REELLES DONNEES OU RECUES AU 31/12/2007</b>
--

TIERS CREDITEURS OU DEBITEURS	MONTANT COUVERT PAR LA SURETE	NATURE (1)	DATE ET LIEU D'INSCRIPTION	OBJET (2) (3)	VALEUR COMPTABLE NETTE DE LA SURETE DONNEE A LA DATE DE CLOTURE
<b><u>SURETES DONNEES :</u></b>					
ATTIJARIWAFI BANK	2 000 000	3 Nantissement F.C. N° 97301	28/11/2005	Banque	
ATTIJARIWAFI BANK	5 000 000	3 Nantissement F.C. N° 82413	14/02/2006	Banque	
ATTIJARIWAFI BANK	5 000 000	4 Délégation d'Assurance		Banque	
<b><u>SURETES RECUES :</u></b>					

.(1) Gage : 1 - Hypothèque : 2 - Nantissement : 3 - warrant : 4 - Autres : 5 - (à préciser)

.(2) préciser si la sûreté est donnée au profit d'entreprises ou de personnes tierces (sûretés données)  
(entreprises liées, associés, membre du personnel)

.(3) préciser si la sûreté reçue par l'entreprise provient de personnes tierces autres que le débiteur (sûretés reçues)

**ENGAGEMENTS FINANCIERS RECUS OU DONNES HORS OPERATION DE  
CREDIT-BAIL AU 31/12/2007**

ENGAGEMENTS DONNES	MONTANT DE L'EXERCICE	MONTANT EXERCICE PRECEDENT
<u>° Avals et cautions</u>		
- AIR France	100.000/ATW	100.000/ATW
- Crédit d'enlèvement	300.000/ATW	300.000/ATW
- Crédit d'enlèvement	500.000/CDM	500.000/CDM
- ENTREPOT DE STOCKAGE	4.000.000/ATW	4.000.000/ATW
- IATA - CASS MAROC	300.000/ATW	300.000/ATW
- IBERIA	50.000/ATW	50.000/ATW
- ODEP Casablanca	130.000/ATW	130.000/ATW
- ODEP Safi		500.000/ATW
- ODEP Safi		500.000/ATW
- ODEP Tanger	80.000/ATW	80.000/ATW
- ODEP Tanger	100.000/CDM	100.000/CDM
- ROYAL AIR MAROC	200.000/ATW	200.000/ATW
- ONDA	60.638/ATW	
- Soumission cautionnée pour MEAD CASA	2.000.000/ATW	2.000.000/ATW
- Soumission cautionnée pour MEAD TANGER,	2.000.000/ATW	2.000.000/ATW
- Soumission cautionnée pour MEAD NOUACEUR,	1.000.000/CDM	1.000.000/CDM
- TOTAL (Carburant)	100.000/CDM	100.000/CDM
- AVALS EN DIRHAMS (BERLIET MAROC)	1.848.000/ATW	
<u>° Engagements en matière de pensions de retraites et obligations similaires</u>		
<u>° Autres engagements donnés</u>		
- Ligne d'ESCOMPTE		
- Ligne d'ESCOMPTE		
- Autorisation de DECOUVERT		
- Ligne Contrat d'affacturage		
<b>TOTAL (1)</b>		
.(1) Dont engagements à l'égard d'entreprises liées...		

ENGAGEMENTS REÇUS	MONTANT DE L'EXERCICE	MONTANT EXERCICE PRÉCÉDENT
<u>° Avals et cautions</u>		
<u>° Autres engagements reçus</u>		
<b>TOTAL (1)</b>		

**NEANT**

**TABLEAU DES BIENS EN CREDIT-BAIL AU 31/12/2007**

Rubriques <b>1</b>	Date de la 1ère échéance <b>2</b>	Durée du contrat en mois <b>3</b>	Valeur estimée du bien à la date du contrat <b>4</b>	Durée théorique d'amortissement du bien <b>5</b>	Cumul des exercices précédents des redevances <b>6</b>	Montant de l'exercice des redevances <b>7</b>	Redevances restant à payer		Prix d'achat résiduel en fin de contrat <b>10</b>	Observations <b>11</b>
							A moins d'un an <b>8</b>	A plus d'un an <b>9</b>		
CHARIOT ÉLÉVATEUR BT TYPE RRM 14 ÉLECTRIQUE/ 2 TRANSPALETTES MANUELS "BT"L23/1 BATTERIE CAP 520 AH <b>4414G</b>	25/05/2002	60	300 700,00	120	349 484,80	24 963,20	0,00	0,00	3 007,00	ATTIJARI LOCABAIL / S.M.A.C.
GROUPE DE CLIMATISATION, AVEC 8 ÉVAPORATEURS ET 4 RIDEAUX A 4 LANIÈRES <b>4408N</b>	15/06/2002	60	348 640,00	120	397 966,25	36 178,75	0,00	0,00	3 486,40	ATTIJARI LOCABAIL / SAMIFI MAROC
FOURNITURE & POSE 125 CELLULES DE RAYONNAGE MÉTALLIQUE LOURD TONNAGE AVEC SABOT DE PROTECTION & PLATINE <b>4410S</b>	15/06/2002	60	407 240,00	120	464 857,25	42 259,75	0,00	0,00	4 072,40	ATTIJARI LOCABAIL / PLUMAG
1 TRACTEUR VOLVO FH12 TIR-EQUIPE DE TACHYGRAPHE-SELLETTE & COUCHETTE <b>110800</b>	10/04/2003	48	730 000,00	60	820 727,55	54 715,17	0,00	0,00	7 300,00	WAFABAIL / VOLVO MAROC
1 TRACTEUR RENAULT PREMIUM <b>00704/05</b>	01/02/2004	48	670 000,00	60	585 900,00	<b>184 140,00</b>	<b>0,00</b>	0,00	6 700,00	MAGHREBAIL / BERLIER MAROC
	<b>rachat par anticipation en décembre 2007</b>									
4 SEMI REMORQUE CODER FOURGONS ACIER <b>113289</b>	20/02/2004	48	1 467 739,78	60	1 283 454,90	440 041,68	36 670,14	0,00	2,00%	WAFABAIL / CODER/ France
1 VEHICULE PEUGEOT PARTNER N° 24352-A-7 <b>AV.2 C00704/06</b>	25-juil-05	34	108 707,51	60	48 222,00	32 148,00	10 716,00	0,00	1 072,07	MAGHREBAIL / SOPRIAM
	Mensualité H.T. de 125.563,56 dhs en janvier, de 121.021,50 dhs de février à décembre 2007.									
ACQUIS. 2 LOT TERRAIN & TRAVAUX CONSTRUCTION <b>22896</b>	25/08/2004	120	12 000 000,00		3 655 490,30	1 456 800,06	1 452 258,00	6 656 182,50	3 000 000,00	SOGELEASE
1 TRACTEUR MERCEDES-BENZ <b>00704/07</b>	01/12/2004	48	753 224,00	60	470 500,00	225 840,00	207 020,00	0,00	2 085,81	MAGHREBAIL / AUTO NEJMA
8 ROUTEUR+18 MICRO ORD + 4 LECTEUR /9 IMPRIMANTE + SERVEUR HP /2 SWITCH+ 8 ONDULEUR <b>12252DO</b>	05/01/2005	36	377 360,00	36	299 835,36	149 917,68	0,00	0,00	3 773,60	ATTIJARI LOCABAIL / SERVIP
(A)			17 163 611,29	Sous-Total A :	8 376 438,41	<b>2 647 004,29</b>	1 706 664,14	6 656 182,50	3 031 497,30	

**TABLEAU DES BIENS EN CREDIT-BAIL AU 31/12/2007 (suite)**

Rubriques 1	Date de la 1ère échéance 2	Durée du contrat en mois 3	Valeur estimée du bien à la date du contrat 4	Durée théorique d'amortissement du bien 5	Cumul des exercices précédents des redevances 6	Montant de l'exercice des redevances 7	Redevances restant à payer		Prix d'achat résiduel en fin de contrat 10	Observations 11
							A moins d'un an 8	A plus d'un an 9		
4 SEMI REMORQUE CODER FERRY ROAD <b>00704/08</b>	10/04/2005	40	1 549 647,57	60	945 294,00	540 168,00	315 098,00	0,00	15 496,47	MAGHREBAIL CODER/ France
1 SERVEUR XEON ... <b>00704/09</b>	25/06/2005	40	559 560,00	36	308 845,00	195 060,00	146 295,00	0,00	5 595,60	MAGHREBAIL /MICROMEGA
MATERIEL DE SURVEILLANCE <b>015482N0</b>	20/07/2005	36	122 040,00	36	71 735,22	47 823,48	23 911,74	0,00	1 220,40	WAFABAIL /ITHACA
2 TRACTEURS MERCEDES BENZ VU <b>015997J0</b>	04/07/2005	48	1 524 648,00	60	680 624,82	453 749,88	453 749,88	226 874,94	15 246,48	WAFABAIL /AUTO NEJMA MAROC
VÉHICULE TOYOTA LAND CRUISER VX8 TD4,2 <b>033614</b>	01/07/2005	48	771 322,89	60	378 093,12	254 374,56	254 374,56	127 187,28	7 713,23	SOGELEASE MAROC /DEMIM TEX
1 TRACTEUR MERCEDES 1840 LS/39 WW33041 A7 <b>035296</b>	25/02/2006	48	762 324,00	60	152 367,76	228 551,64	228 551,64	304 735,52	7 623,24	SOGELEASE MAROC /AUTO NEJMA MAROC
1 TRACTEUR MERCEDES 1840 LS/39 WW33679 A7 <b>035769</b>	05/04/2006	48	762 324,00	60	114 275,82	228 551,64	228 551,64	342 827,46	7 623,24	SOGELEASE MAROC /AUTO NEJMA MAROC
8 REMORQUES "FOURGONS EQUIPES PORTES-CINTRES" D'OCCASION (3229-09 à 3236-09) <b>008681</b>	25/08/2006	48	1 732 988,07	60	212 145,75	509 149,80	509 149,80	806 153,85	17 218,91	CDM LEASING / INTERCOEX
2 TRACTEUR MERCEDES BENZ VU TIR 1840 LS/39 WW35774 A7 - 35775 A7 <b>0231280</b>	05/09/2006	48	1 524 648,00	60	152 367,76	457 103,28	457 103,28	761 838,80	15 246,48	MAGHREBAIL /AUTO NEJMA MAROC
1 CHARIOT ELEVA TEUR <b>0253280</b>	01/01/2007	48	245 000,00	60	0,00	73 453,20	73 453,20	146 906,40	2 450,00	MAGHREBAIL /S.R.M.
TERRAINS & CONSTRUCTIONS, EN LEASE BACK SOGELEASE MAROC, NON MATERIALISE <b>37827</b>			16 471 312,50							SOGELEASE
(B)			26 025 815,03	Sous-Total B :	3 015 749,25	<b>2 987 985,48</b>	2 690 238,74	2 716 524,25	95 434,05	
(A) + (B)			43 189 426,32	Totaux A + B :	11 392 187,66	<b>5 634 989,77</b>	4 396 902,88	9 372 706,75	3 126 931,35	

**ETAT D’AFFECTATION DES RESULTATS INTERVENUE AU COURS DE  
L’EXERCICE 2007**

A. ORIGINE DES RÉSULTATS A AFFECTER	MONTANT	B. AFFECTATION DES RÉSULTATS	MONTANT
( Décision du .....02/04/2007.....)		° Réserve légale	165 495,00
° Report à nouveau	1 441 106,77	° Autres réserves	
° Résultats nets en instance d'affectation		° Tantièmes	
° Résultat net de l'exercice	3 309 898,49	° Dividendes	583 000,00
° Prélèvements sur les réserves		° Autres affectations	4 000 000,00
° Autres prélèvements		° Report à nouveau	2 510,26
<b>TOTAL A</b>	<b>4 751 005,26</b>	<b>TOTAL B</b>	<b>4 751 005,26</b>

Total A = Total B

## **DOTATIONS ET EVENEMENTS POSTERIEURS AU 31/12/2007**

### **I . DATATION**

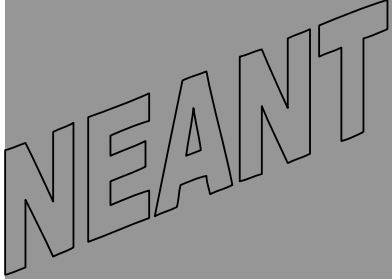
Date de clôture (1) : 31.12.2007

Date d'établissement des états de synthèse (2) : 31.03.2008

(1) Justification en cas de changement de la date de clôture de l'exercice

(2) Justification en cas de dépassement du délai réglementaire de trois mois prévu pour l'élaboration des états de synthèse

### **II . ÉVÈNEMENTS NÉS POSTÉRIEUREMENT A LA CLÔTURE DE L'EXERCICE NON RATTACHABLES A CET EXERCICE AVANT LA 1ère COMMUNICATION EXTERNE DES ÉTATS DE SYNTHÈSE**

DATES	INDICATION DES ÉVÈNEMENTS
	<p>- Favorables</p> <p>- Défavorables</p> <div data-bbox="858 1330 1251 1608" style="text-align: center;"></div>

## 2. Les états de synthèse de TIMAR au 31/12/2008

### BILAN ACTIF AU 31/12/2008 (Modèle normal)

ACTIF		EXERCICE			EXCER. PREC.
		BRUT	Amortissements & Provisions	NET	NET
	<b>IMMOBILISATIONS EN NON VALEURS (A)</b>	2 782 164,00	1 948 734,00	833 430,00	1 281 639,80
	* Frais préliminaires	0,00	0,00	0,00	0,00
	* Charges à répartir sur plusieurs exercices	2 782 164,00	1 948 734,00	833 430,00	1 281 639,80
	* Primes de remboursement des obligations	0,00	0,00	0,00	0,00
<b>A</b>	<b>IMMOBILISATIONS INCORPORELLES (B)</b>	2 357 741,67	20 059,00	2 337 682,67	2 278 653,00
<b>C</b>	* Immobilisations en recherche et développement	0,00	0,00	0,00	0,00
<b>T</b>	* Brevets, marques, droits et valeurs similaires	107 741,67	20 059,00	87 682,67	28 653,00
<b>I</b>	* Fonds commercial	2 250 000,00	0,00	2 250 000,00	2 250 000,00
<b>F</b>	* Autres immobilisations incorporelles	0,00	0,00	0,00	0,00
	<b>IMMOBILISATIONS CORPORELLES (C)</b>	13 757 427,35	4 336 202,65	9 421 224,70	6 336 837,23
<b>I</b>	* Terrains	0,00	0,00	0,00	0,00
<b>M</b>	* Constructions	0,00	0,00	0,00	0,00
<b>M</b>	* Installations techniques, matériel & outillage	1 455 899,90	336 534,51	1 119 365,39	270 011,19
<b>O</b>	* Matériel de transport	7 001 743,11	1 596 030,20	5 405 712,91	3 788 998,44
<b>B</b>	* Mobilier, matériel de bureau et aménag. divers	5 286 784,34	2 398 758,94	2 888 025,40	2 267 106,60
<b>I</b>	* Autres immobilisations corporelles	13 000,00	4 879,00	8 121,00	10 721,00
<b>L</b>	* Immobilisations corporelles en cours	0,00		0,00	0,00
<b>I</b>	<b>IMMOBILISATIONS FINANCIÈRES (D)</b>	13 978 775,60	0,00	13 978 775,60	7 241 269,60
<b>S</b>	* Prêts immobilisés	0,00	0,00	0,00	0,00
<b>E</b>	* Autres créances financières	7 307 035,60	0,00	7 307 035,60	7 241 269,60
	* Titres de participation	6 671 740,00	0,00	6 671 740,00	0,00
	* Autres titres immobilisés	0,00	0,00	0,00	0,00
	<b>ÉCARTS DE CONVERSION - ACTIF (E)</b>	0,00		0,00	0,00
	* Diminution des créances immobilisées	0,00		0,00	0,00
	* Augmentation des dettes de financement	0,00		0,00	0,00
	<b>TOTAL I (A+B+C+D+E)</b>	<b>32 876 108,62</b>	<b>6 304 995,65</b>	<b>26 571 112,97</b>	<b>17 138 399,63</b>
	<b>STOCKS (F)</b>	0,00	0,00	0,00	0,00
<b>A</b>	* Marchandises	0,00	0,00	0,00	0,00
<b>C</b>	* Matières et fournitures consommables	0,00	0,00	0,00	0,00
<b>T</b>	* Produits en cours	0,00	0,00	0,00	0,00
<b>I</b>	* Produits intermédiaires et produits résiduels	0,00	0,00	0,00	0,00
<b>F</b>	* Produits finis	0,00	0,00	0,00	0,00
	<b>CRÉANCES DE L'ACTIF CIRCULANT (G)</b>	56 842 620,06	4 289 698,27	52 552 921,79	35 422 049,71
<b>C</b>	* Fournis. débiteurs, avances et acomptes	176 183,14	0,00	176 183,14	548 674,39
<b>I</b>	* Clients et comptes rattachés	42 546 096,96	4 195 305,59	38 350 791,37	24 332 803,10
<b>R</b>	* Personnel	248 570,00	0,00	248 570,00	152 600,00
<b>C</b>	* État	5 638 785,92	0,00	5 638 785,92	5 288 336,93
<b>U</b>	* Comptes d'associés	0,00	0,00	0,00	0,00
<b>L</b>	* Autres débiteurs	6 860 769,78	94 392,68	6 766 377,10	3 771 440,59
<b>A</b>	* Comptes de régularisation - actif	1 372 214,26	0,00	1 372 214,26	1 328 194,70
<b>N</b>	<b>TITRES ET VALEURS DE PLACEMENT (H)</b>	398 296,00		398 296,00	0,00
<b>T</b>	<b>ÉCARTS DE CONVERSION - ACTIF (I)</b>	312 515,30		312 515,30	142 960,35
	<b>TOTAL II (F+G+H+I)</b>	<b>57 553 431,36</b>	<b>4 289 698,27</b>	<b>53 263 733,09</b>	<b>35 565 010,06</b>
<b>T</b>	<b>TRÉSORERIE - ACTIF</b>				
<b>R</b>	* Chèques et valeurs à encaisser	0,00		0,00	4 000,00
<b>E</b>	* Banques, T.G. et C.C.P.	2 269 229,55		2 269 229,55	13 198 366,32
<b>S</b>	* Caisses, Régies d'avances et accreditifs	408 888,51		408 888,51	369 273,84
<b>O</b>	<b>TOTAL III</b>	<b>2 678 118,06</b>	<b>0,00</b>	<b>2 678 118,06</b>	<b>13 571 640,16</b>
	<b>TOTAL GÉNÉRAL I + II + III</b>	<b>93 107 658,04</b>	<b>10 594 693,92</b>	<b>82 512 964,12</b>	<b>66 275 049,85</b>

## BILAN PASSIF AU 31/12/2008 (Modèle normal)

PASSIF		EXERCICE	EXCER. PREC.
<b>CAPITAUX PROPRES</b>			
	* Capital social ou personnel (1)	19 500 000,00	19 500 000,00
	* moins : actionnaires, capital souscrit non appelé		
	* Capital appelé, dont versé...		
	* Prime d'émission, de fusion, d'apport	11 250 000,00	11 250 000,00
<b>F</b>	* Écarts de réévaluation	0,00	0,00
<b>I</b>	* Réserve légale	508 708,00	351 238,00
<b>N</b>	* Autres réserves	133 498,83	133 498,83
<b>A</b>	* Report à nouveau (2)	2 016 922,79	2 510,26
<b>N</b>	* Résultats nets en instance d'affectation (2)	0,00	0,00
<b>C</b>	* Résultats net de l'exercice (2)	5 308 756,27	3 146 882,53
<b>E</b>	<b>Total des capitaux propres (A)</b>	<b>38 717 885,89</b>	<b>34 384 129,62</b>
<b>CAPITAUX PROPRES ASSIMILÉS (B)</b>		<b>0,00</b>	<b>0,00</b>
<b>E</b>	* Subventions d'investissement	0,00	0,00
<b>N</b>	* Provisions réglementées	0,00	0,00
<b>T</b>	( Provisions pour investissements : 2005 = 500.000 )		
<b>DETTES DE FINANCEMENT (C)</b>		<b>4 710 991,95</b>	<b>1 554 970,92</b>
<b>P</b>	* Emprunts obligataires	0,00	0,00
<b>E</b>	* Autres dettes de financement	4 710 991,95	1 554 970,92
<b>R</b>			
<b>PROVISIONS DURABLES POUR RISQUES ET CHARGES (D)</b>		<b>900 000,00</b>	<b>400 000,00</b>
<b>A</b>	* Provisions pour risques	0,00	0,00
<b>N</b>	* Provisions pour charges	900 000,00	400 000,00
<b>E</b>			
<b>ÉCARTS DE CONVERSION - PASSIF (E)</b>		<b>0,00</b>	<b>0,00</b>
<b>T</b>	* Augmentation des créances immobilisées	0,00	0,00
	* Diminution des dettes de financement	0,00	0,00
<b>Total I (A+B+C+D+E)</b>		<b>44 328 877,84</b>	<b>36 339 100,54</b>
<b>DETTES DU PASSIF CIRCULANT (F)</b>		<b>31 511 024,87</b>	<b>25 085 370,62</b>
<b>P</b>			
<b>A</b>	* Fournisseurs et comptes rattachés	19 738 873,66	15 362 425,11
<b>S</b>	* Clients créditeurs, avances et acomptes	171 383,97	156 319,48
<b>S</b>	* Personnel	180 319,48	137 859,80
<b>I</b>	* Organismes sociaux	987 043,87	770 328,11
<b>F</b>	* État	7 649 831,15	6 068 046,94
	* Comptes d'associés	0,00	0,00
<b>C</b>	* Autres créanciers	2 542 423,84	2 496 907,93
<b>I</b>	* Comptes de régularisations - passif	241 148,90	93 483,25
<b>R</b>			
<b>C</b>	<b>AUTRES PROVISIONS POUR RISQUES ET CHARGES (G)</b>	<b>1 319 015,30</b>	<b>142 960,35</b>
<b>U</b>	<b>ÉCARTS DE CONVERSION - PASSIF (H)</b>	<b>49 979,92</b>	<b>32 176,81</b>
<b>L</b>	<b>Total II (F+G+H)</b>	<b>32 880 020,09</b>	<b>25 260 507,78</b>
<b>TRÉSORERIE - PASSIF</b>			
<b>R</b>	* Crédits d'escompte	0,00	0,00
<b>E</b>	* Crédits de trésorerie	0,00	0,00
<b>S</b>	* Banques (soldes créditeurs)	5 304 066,19	4 675 441,53
<b>O</b>	<b>Total III</b>	<b>5 304 066,19</b>	<b>4 675 441,53</b>
<b>TOTAL GÉNÉRAL I + II + III</b>		<b>82 512 964,12</b>	<b>66 275 049,85</b>

(1) Capital personnel débiteur

(2) Bénéficiaire (+) ; déficitaire (-)

## COMPTES DE PRODUITS ET CHARGES AU 31/12/2008 (Hors taxes)

(modèle normal)	NATURE	OPÉRATIONS		TOTAUX DE L'EXERCICE 3 = 1 + 2	TOTAUX DE L'EXERCICE PRÉCÉDENT 4	
		Propres à l'exercice 1	Concernant les exercices préc. 2			
E X P L O I T A T I O N	<b>I</b>	<b>PRODUITS D'EXPLOITATION</b>				
		* Ventes de marchandises	0,00	0,00	0,00	0,00
		* Ventes de biens et services produits	134 437 898,46	0,00	134 437 898,46	111 945 588,15
		* Chiffre d'affaires	134 437 898,46	0,00	134 437 898,46	111 945 588,15
		* Variation de stocks de produits(+ ou -) (1)	0,00	0,00	0,00	0,00
		* Immob. produites par l'entreprise pour elle-même	0,00	0,00	0,00	0,00
		* Subventions d'exploitation	0,00	0,00	0,00	0,00
		* Autres produits d'exploitation	0,00	0,00	0,00	0,00
		* Reprises d'exploitation : transferts de charges	421 247,54	0,00	421 247,54	507 078,12
		<b>Total I</b>	<b>134 859 146,00</b>	<b>0,00</b>	<b>134 859 146,00</b>	<b>112 452 666,27</b>
		<b>II</b>	<b>CHARGES D'EXPLOITATION</b>			
		* Achats revendus (2) de marchandises	0,00	0,00	0,00	0,00
		* Achats consommés (2) de matières et fournitures	64 751 547,21	4 415,02	64 755 962,23	55 042 781,35
		* Autres charges externes	35 047 733,73	6 289,69	35 054 023,42	31 420 217,84
		* Impôts et taxes	963 498,75	0,00	963 498,75	1 077 683,98
	* Charges de personnel	18 671 532,23	124 223,15	18 795 755,38	16 430 282,43	
	* Autres charges d'exploitation	0,00	0,00	0,00	296 022,50	
	* Dotations d'exploitation	4 615 679,25	0,00	4 615 679,25	2 071 446,77	
	<b>Total II</b>	<b>124 049 991,17</b>	<b>134 927,86</b>	<b>124 184 919,03</b>	<b>106 338 434,87</b>	
	<b>III</b>	<b>RÉSULTAT D'EXPLOITATION (I-II)</b>		<b>10 674 226,97</b>	<b>6 114 231,40</b>	
F I N A N C I E R	<b>IV</b>	<b>PRODUITS FINANCIERS</b>				
		* Produits de titres de participation et autres titres immobilisés	0,00	0,00	0,00	0,00
		* Gains de change	349 330,18	0,00	349 330,18	122 858,12
		* Intérêts et autres produits financiers	376 086,30	0,00	376 086,30	209 417,85
		* Reprises financières ; transferts de charges	142 960,35	0,00	142 960,35	0,00
	<b>Total IV</b>	<b>868 376,83</b>	<b>0,00</b>	<b>868 376,83</b>	<b>332 275,97</b>	
	<b>V</b>	<b>CHARGES FINANCIÈRES</b>				
	* Charges d'intérêts	2 341 717,25	0,00	2 341 717,25	1 814 060,76	
	* Pertes de change	302 368,14	6 562,10	308 930,24	110 331,20	
	* Autres charges financières	0,00	0,00	0,00	0,00	
	* Dotations financières	312 515,30	0,00	312 515,30	142 960,35	
	<b>Total V</b>	<b>2 956 600,69</b>	<b>6 562,10</b>	<b>2 963 162,79</b>	<b>2 067 352,31</b>	
	<b>VI</b>	<b>RÉSULTAT FINANCIER (IV-V)</b>		<b>-2 094 785,96</b>	<b>-1 735 076,34</b>	
	<b>VII</b>	<b>RÉSULTAT COURANT (III+VI)</b>		<b>8 579 441,01</b>	<b>4 379 155,06</b>	

(1) Variation de stocks : stock final - stock initial ; augmentation - diminution

(2) Achats revendus ou consommés : achats - variation de stocks.

**COMPTES DE PRODUITS ET CHARGES AU 31/12/2008 (Suite)**

	(modèle normal)	OPÉRATIONS DE L'EXERCICE		TOTAUX DE L'EXERCICE 3 = 1 + 2	TOTAUX DE L'EXERCICE PRÉCÉDENT 4
		Propres à l'exercice 1	Concernant les exercices préc. 2		
	NATURE				
VII	RÉSULTAT COURANT ( reports )			8 579 441,01	4 379 155,06
NON COURANTS	VIII PRODUITS NON COURANTS				
	* Produits des cessions d'immobilisations	300 000,00	0,00	300 000,00	16 473 844,50
	* Subventions d'équilibre	0,00	0,00	0,00	0,00
	* Reprises sur subventions d'investissement	0,00	0,00	0,00	0,00
	* Autres produits non courants	291 298,70	4 290,07	295 588,77	33 972,25
	* Reprises non courantes ; transfert de charges	0,00	0,00	0,00	500 000,00
	<b>Total VIII</b>	<b>591 298,70</b>	<b>4 290,07</b>	<b>595 588,77</b>	<b>17 007 816,75</b>
CHARGES NON COURANTES	IX CHARGES NON COURANTES				
	* Valeurs nettes d'amortissements des immob. cédées	719 141,85	0,00	719 141,85	16 475 765,03
	* Subventions accordées	0,00	0,00	0,00	0,00
	* Autres charges non courantes	1 579 675,66	0,00	1 579 675,66	61 176,25
	* Dotations non courantes aux amort. & aux prov°.	0,00	0,00	0,00	0,00
	<b>Total IX</b>	<b>2 298 817,51</b>	<b>0,00</b>	<b>2 298 817,51</b>	<b>16 536 941,28</b>
X	RÉSULTAT NON COURANT			-1 703 228,74	470 875,47
XI	RÉSULTAT AVANT IMPÔTS ( VII+X )			6 876 212,27	4 850 030,53
XII	IMPÔTS SUR LES RÉSULTATS	1 567 456,00	0,00	1 567 456,00	1 703 148,00
XIII	RÉSULTAT NET ( XI-XII )			5 308 756,27	3 146 882,53

XIV	TOTAL DES PRODUITS ( I + IV + VIII )			136 323 111,60	129 792 758,99
XV	TOTAL DES CHARGES ( II + V + IX + XII )			131 014 355,33	126 645 876,46
XVI	RÉSULTATS NET (total des produits - total des charges)			5 308 756,27	3 146 882,53

## TABLEAU DE FINANCEMENT AU 31/12/2008

### I. SYNTHÈSE DES MASSES DU BILAN

	MASSES	EXERCICE (a)	EXERCICE PRÉCÉDENT (b)	VARIATIONS (a) - (b)	
				EMPLOIS (c)	RESSOURCES (d)
1	Financement Permanent	44 328 877,84	36 339 100,54		
2	Moins Actif Immobilisé	26 571 112,97	17 138 399,63	9 432 713,34	O U
3	<b>= Fonds de Roulement Fonctionnel (1-2) (A)</b>	<b>17 757 764,87</b>	<b>19 200 700,91</b>	<b>-1 442 936,04</b>	O U
4	Actif Circulant	53 263 733,09	35 565 010,06	17 698 723,03	O U
5	Moins Passif Circulant	32 880 020,09	25 260 507,78		O U
6	<b>= Besoin de Financement Global (4-5) (B)</b>	<b>20 383 713,00</b>	<b>10 304 502,28</b>	<b>10 079 210,72</b>	O U
7	<b>Trésorerie Nette (ACTIF - PASSIF) (A-B)</b>	<b>-2 625 948,13</b>	<b>8 896 198,63</b>	<b>0,00</b>	O U

### II. EMPLOIS ET RESSOURCES

		EXERCICE		EXERCICE PRÉCÉDENT	
		EMPLOIS	RESSOURCES	EMPLOIS	RESSOURCES
<b>1 * RESSOURCES STABLES DE L'EXERCICE (FLUX)</b>					
Autofinancement	(A)		7 409 841,89		3 716 002,29
Capacité d'autofinancement			8 384 841,89		4 299 002,29
- Distribution de bénéfices			975 000,00		583 000,00
Cessions et réductions d'immobilisations	(B)		300 000,00		16 546 820,15
Cessions d'immobilisations incorporelles			0,00		0,00
Cessions d'immobilisations corporelles			300 000,00		16 473 844,50
Cessions d'immobilisations financières			0,00		0,00
Récupération sur créances immobilisées			0,00		72 975,65
Augmentation des capitaux propres et assimilés	(C)		0,00		15 750 000,00
Augmentation de capital, apports			0,00		15 750 000,00
Subventions d'investissement			0,00		0,00
Augmentation des dettes de financement	(D)		4 410 000,00		1 291 586,29
<b>TOTAL I - RESSOURCES STABLES (A+B+C+D)</b>			<b>12 119 841,89</b>		<b>37 304 408,73</b>
<b>2 * EMPLOIS STABLES DE L'EXERCICE (FLUX)</b>					
Acquisitions et augmentations d'immobilisations	(E)	12 308 798,96		10 374 173,78	
Acquisition d'immobilisations incorporelles		75 241,67		32 500,00	
Acquisition d'immobilisations corporelles		5 496 051,29		4 641 273,78	
Acquisition d'immobilisations financières		6 737 506,00		5 700 000,00	
Augmentation des créances immobilisées		0,00		400,00	
Remboursement des capitaux propres	(F)	0,00		0,00	
Remboursement des dettes de financement	(G)	1 253 978,97		10 804 462,98	
Emplois en non valeurs	(H)	0,00		1 372 382,00	
<b>TOTAL II - EMPLOIS STABLES (E+F+G+H)</b>		<b>13 562 777,93</b>		<b>22 551 018,76</b>	
<b>3 * VARIATION BESOIN DE FINANCEMENT GLOBAL</b>		<b>10 079 210,72</b>	<b>0,00</b>	<b>5 916 173,56</b>	<b>0,00</b>
<b>4 * VARIATION DE LA TRÉSORERIE</b>		<b>0,00</b>	<b>11 522 146,76</b>	<b>8 837 216,41</b>	<b>0,00</b>
<b>TOTAL GÉNÉRAL</b>		<b>23 641 988,65</b>	<b>23 641 988,65</b>	<b>37 304 408,73</b>	<b>37 304 408,73</b>

**ETAT DES SOLDES DE GESTION AU 31/12/2008**

**1- TABLEAU DE FORMATION DES RESULTATS (T.F.R.)**

			EXERCICE	EXERCICE PRÉCÉDENT
	1	Ventes de marchandises ( en l'état )	0,00	0,00
	2	- Achats revendus de marchandises	0,00	0,00
<b>I</b>	=	<b>MARGE BRUTE SUR VENTES EN L'ÉTAT</b>	<b>0,00</b>	<b>0,00</b>
<b>II</b>	+	<b>PRODUCTION DE L'EXERCICE : (3+4+5)</b>	<b>134 437 898,46</b>	<b>111 945 588,15</b>
	3	* Ventes de biens et services produits	134 437 898,46	111 945 588,15
	4	* Variation de stocks de produits (+ ou -)	0,00	0,00
	5	* Immob. produites par l'entreprise pour elle-même	0,00	0,00
<b>III</b>	-	<b>CONSOMMATION DE L'EXERCICE : (6+7)</b>	<b>99 809 985,65</b>	<b>86 462 999,19</b>
	6	* Achats consommés de matières et fournitures	64 755 962,23	55 042 781,35
	7	* Autres charges externes	35 054 023,42	31 420 217,84
<b>IV</b>	=	<b>VALEUR AJOUTÉE (I+II+III)</b>	<b>34 627 912,81</b>	<b>25 482 588,96</b>
<b>V</b>	+	Subventions d'exploitation	0,00	0,00
	9	- Impôts et taxes	963 498,75	1 077 683,98
	10	- Charges de personnel	18 795 755,38	16 430 282,43
	=	<b>EXCÉDENT BRUT D'EXPLOITATION (EBE)</b>	<b>14 868 658,68</b>	<b>7 974 622,55</b>
	=	<b>OU INSUFFISANCE D'EXPLOITATION (IBE)</b>	<b>0,00</b>	<b>0,00</b>
	11	+ Autres produits d'exploitation	0,00	0,00
	12	- Autres charges d'exploitation	0,00	296 022,50
	13	+ Reprises d'exploitation : transferts de charges	421 247,54	507 078,12
	14	- Dotations d'exploitation	4 615 679,25	2 071 446,77
<b>VI</b>	=	<b>RÉSULTAT D'EXPLOITATION</b>	<b>10 674 226,97</b>	<b>6 114 231,40</b>
<b>VII</b>	+/-	<b>RÉSULTAT FINANCIER</b>	<b>-2 094 785,96</b>	<b>-1 735 076,34</b>
<b>VIII</b>	=	<b>RÉSULTAT COURANT (+ ou -)</b>	<b>8 579 441,01</b>	<b>4 379 155,06</b>
<b>IX</b>	+/-	<b>RÉSULTAT NON COURANT</b>	<b>-1 703 228,74</b>	<b>470 875,47</b>
	15	- Impôts sur les résultats	1 567 456,00	1 703 148,00
<b>X</b>	=	<b>RÉSULTAT NET DE L'EXERCICE (+ ou -)</b>	<b>5 308 756,27</b>	<b>3 146 882,53</b>

## 2- CAPACITÉ D'AUTOFINANCEMENT (C.A.F.) - AUTOFINANCEMENT

	1	Résultat net de l'exercice		
		* Bénéfice +	5 308 756,27	3 146 882,53
		* Perte -	0,00	0,00
	2	+ Dotations d'exploitation (1)	2 656 943,77	1 650 199,23
	3	+ Dotations financières (1)	0,00	0,00
	4	+ Dotations non courantes (1)	0,00	0,00
	5	- Reprises d'exploitation (2)	0,00	0,00
	6	- Reprises financières (2)	0,00	0,00
	7	- Reprises non courantes (2) (3)	0,00	500 000,00
	8	- Produits des cessions d'immobilisations	300 000,00	16 473 844,50
	9	+ Valeurs nettes d'amort. des imm. cédées	719 141,85	16 475 765,03
I		<b>CAPACITÉ D'AUTOFINANCEMENT (C.A.F.)</b>	<b>8 384 841,89</b>	<b>4 299 002,29</b>
	10	- Distributions de bénéfices	975 000,00	583 000,00
II		<b>AUTOFINANCEMENT</b>	<b>7 409 841,89</b>	<b>3 716 002,29</b>

- (1) (2) A l'exclusion des dotations et reprises relatives aux actifs et passifs circulants et à la trésorerie,  
(3) y compris les reprises sur subventions d'investissement.

## 3- CAPACITÉ D'AUTOFINANCEMENT (C.A.F.) - AUTOFINANCEMENT ( Approche soustractive)

	<b>EXCÉDENT BRUT D'EXPLOITATION (EBE)</b>	<b>14 868 658,68</b>	<b>7 974 622,55</b>
+	Transfert de charges d'exploitation	0,00	507 078,12
+	Autres produits d'exploitation	421 247,54	0,00
-	Autres charges d'exploitation + dot. Actifs circulants	1 958 735,48	717 270,04
+	Produits financiers (a)	868 376,83	332 275,97
-	Charges financières (b)	2 963 162,79	2 067 352,31
+	Produits exceptionnels (c)	295 588,77	33 972,25
-	Charges exceptionnelles (d)	1 579 675,66	61 176,25
-	Impôts sur les résultats	1 567 456,00	1 703 148,00
=	<b>CAPACITÉ D'AUTOFINANCEMENT (C.A.F.)</b>	<b>8 384 841,89</b>	<b>4 299 002,29</b>
		0,00	0,00

- (a) Sauf reprises sur provisions  
(b) Sauf D.A.P.  
(c) Sauf produits des cessions des immobilisations & reprises sur provisions exceptionnelles  
(d) Sauf valeurs comptables des immobilisations cédées & D.A.P. exceptionnelles

**TABLEAU DES IMMOBILISATIONS AUTRE QUE FINANCIERES AU 31/12/2008**

NATURE	BRUT DÉBUT D'EXERCICE	AUGMENTATION			DIMINUTION			BRUT FIN D'EXERCICE
		Acquisition	Livraison à soi-même	Virement	Cession	Retrait	Virement	
<b>21</b>	<b>IMMOBILISATION EN NON-VALEURS</b>	<b>2 782 164,00</b>	<b>0,00</b>	<b>0,00</b>	<b>0,00</b>	<b>0,00</b>	<b>0,00</b>	<b>2 782 164,00</b>
211	Frais préliminaires	0,00						0,00
212	Charges a répartir sur plusieurs exercices	2 782 164,00						2 782 164,00
213	Primes de remboursement des obligations	0,00						0,00
<b>22</b>	<b>IMMOBILISATIONS INCORPORELLES</b>	<b>2 282 500,00</b>	<b>75 241,67</b>	<b>0,00</b>	<b>0,00</b>	<b>0,00</b>	<b>0,00</b>	<b>2 357 741,67</b>
221	Immobilisations en recherche et développement	0,00						0,00
222	Brevets, marques, droits et valeurs similaires	32 500,00	75 241,67					107 741,67
223	Fonds commercial	2 250 000,00						2 250 000,00
228	Autres immobilisations incorporelles	0,00						0,00
<b>23</b>	<b>IMMOBILISATIONS CORPORELLES</b>	<b>10 097 811,57</b>	<b>5 496 051,29</b>	<b>0,00</b>	<b>0,00</b>	<b>1 836 435,51</b>	<b>0,00</b>	<b>13 757 427,35</b>
231	Terrains	0,00						0,00
232	Constructions	0,00						0,00
233	Installations techniques, matériel et outillage	520 217,90	935 682,00					1 455 899,90
234	Matériel de transport	4 423 552,37	2 686 628,18			108 437,44		7 001 743,11
235	Mobilier, matériel de bureau et aménag. divers	5 141 041,30	1 873 741,11			1 727 998,07		5 286 784,34
238	Autres immobilisations corporelles	13 000,00						13 000,00
239	Immobilisations corporelles en cours	0,00						0,00

**TABLEAU DES AMORTISSEMENTS AU 31/12/2008**

<b>NATURE</b>	<b>CUMUL DÉBUT D'EXERCICE 1</b>	<b>DOTATION DE L'EXERCICE 2</b>	<b>AMORTISSEMENTS SUR IMMOBILISATIONS SORTIES 3</b>	<b>CUMUL D'AMORTISSEMENTS FIN D'EXERCICE 4 = 1 + 2 - 3</b>
<b>IMMOBILISATION EN NON-VALEURS</b>	<b>1 500 524,20</b>	<b>448 209,80</b>	<b>0,00</b>	<b>1 948 734,00</b>
Frais préliminaires	0,00			0,00
Charges a répartir sur plusieurs exercices	1 500 524,20	448 209,80		1 948 734,00
Primes de remboursement des obligations	0,00			0,00
<b>IMMOBILISATIONS INCORPORELLES</b>	<b>3 847,00</b>	<b>16 212,00</b>	<b>0,00</b>	<b>20 059,00</b>
Immobilisations en recherche et développement	0,00			0,00
Brevets, marques, droits et valeurs similaires	3 847,00	16 212,00		20 059,00
Fonds commercial	0,00			0,00
Autres immobilisations incorporelles	0,00			0,00
<b>IMMOBILISATIONS CORPORELLES</b>	<b>3 760 974,34</b>	<b>1 692 521,97</b>	<b>1 117 293,66</b>	<b>4 336 202,65</b>
Terrains	0,00			0,00
Constructions	0,00			0,00
Installations techniques, matériel et outillage	250 206,71	86 327,80		336 534,51
Matériel de transport	634 553,93	962 902,27	1 426,00	1 596 030,20
Mobilier, matériel de bureau et aménagements divers	2 873 934,70	640 691,90	1 115 867,66	2 398 758,94
Autres immobilisations corporelles	2 279,00	2 600,00		4 879,00
Immobilisations corporelles en cours	0,00			0,00

**TABLEAU DES PLUS OU MOINS VALUES SUR CESSIONS OU RETRAITS D'IMMOBILISATIONS AU 31/12/2008**

Date cession ou retrait	Compte principal	Montant brut	Amortissements cumulés	Valeur nette d'amortissements	Produits de cession	Plus-values	Moins-values
<b>IMMOB. INCORPORELLES :</b>		0,00	0,00	0,00	0,00	0,00	0,00
<i>Poste : 2340. MATERIEL DE TRANSPORT</i>							
03/01/08	Tracteur RENAULT PREMIUM 23377a7	108 437,44	1 426,00	107 011,44	300 000,00	192 988,56	
<i>Poste : 2351. MOBILIER DE BUREAU</i>							
		0,00		0,00	0,00	0,00	
<i>Poste : 2352. MATERIEL DE BUREAU</i>							
		0,00		0,00	0,00	0,00	
<i>Poste : 2355. MATERIEL INFORMATIQUE</i>							
01/01/08	Logiciel traitement paie 2001	7 500,00	7 500,00	0,00	0,00	0,00	
<i>Poste : 2356. AGENC., AMENAG. &amp; INSTALLATION</i>							
31/12/08	Agencements 2000	61 090,15	52 799,32	8 290,83	0,00		8 290,83
31/12/08	Agencements 2001	564 934,90	445 540,13	119 394,77	0,00		119 394,77
31/12/08	Agencements 2002	589 780,22	373 268,10	216 512,12	0,00		216 512,12
31/12/08	Agencements 2003	252 624,81	141 789,47	110 835,34	0,00		110 835,34
31/12/08	Agencements 2004	135 187,50	63 710,38	71 477,12	0,00		71 477,12
31/12/08	Agencements 2005	43 899,99	16 697,69	27 202,30	0,00		27 202,30
31/12/08	Agencements 2006	26 500,00	6 534,52	19 965,48	0,00		19 965,48
31/12/08	Agencements 2007	46 480,50	8 028,05	38 452,45	0,00		38 452,45
<b>IMMOB. CORPORELLES :</b>		1 836 435,51	1 117 293,66	719 141,85	300 000,00	192 988,56	612 130,41
<b>IMMOB. FINANCIERES :</b>							
		0,00	0,00	0,00	0,00	0,00	0,00
<b>TOTAL :</b>		<b>1 836 435,51</b>	<b>1 117 293,66</b>	<b>719 141,85</b>	<b>300 000,00</b>	<b>192 988,56</b>	<b>612 130,41</b>

**TABLEAU DES PLUS TITRES DE PARTICIPATION AU 31/12/2008**

Raison sociale de la Société émettrice	Secteur d'activité 1	Capital social 2	Participation au capital en % 3	Prix d'acquisition global 4	Valeur comptable nette 5	Extraits des derniers états de synthèse de la société émettrice			Produits inscrits au C.P.C. de l'exercice 9
						Date de clôture 6	Situation nette 7	Résultat net 8	
TIMAR INTERNATIONAL		600 000,00 €	96,67%	6 671 740,00 DHS	6 671 740,00 DHS	31/12/2008	585 372,00 €	-14 628,00 €	0
		6000 Actions de 100 €	5800 Actions						
<b>TOTAL</b>		<b>600 000,00 €</b>		<b>6 671 740,00 DHS</b>	<b>6 671 740,00 DHS</b>		<b>585 372,00 €</b>	<b>-14 628,00 €</b>	

**TABLEAU DES PROVISIONS AU 31/12/2008**

NATURE	MONTANT DÉBUT D'EXERCICE	DOTATIONS			REPRISES			MONTANT FIN D'EXERCICE
		d'exploitation	financières	non courantes	d'exploitation	financières	non courantes	
1 Provisions pour dépréciation de l'actif immobilisé	0,00	0,00	0,00	0,00	0,00	0,00	0,00	0,00
2 Provisions réglementées	0,00	0,00	0,00	0,00	0,00	0,00	0,00	0,00
3 Provisions durables pour risques et charges	400 000,00	500 000,00	0,00	0,00	0,00	0,00	0,00	900 000,00
<b>(A) SOUS TOTAL ( 1 + 2 + 3 )</b>	<b>400 000,00</b>	<b>500 000,00</b>	<b>0,00</b>	<b>0,00</b>	<b>0,00</b>	<b>0,00</b>	<b>0,00</b>	<b>900 000,00</b>
4 Provisions pour dépréciation de l'actif circulant (hors trésorerie)	3 758 710,33	952 235,48	0,00	0,00	421 247,54	0,00	0,00	4 289 698,27
5 Autres provisions pour risques et charges	142 960,35	1 006 500,00	312 515,30	0,00	0,00	142 960,35	0,00	1 319 015,30
6 Provisions pour dépréciation des comptes de trésorerie	0,00	0,00	0,00	0,00	0,00	0,00	0,00	0,00
<b>(B) SOUS TOTAL ( 4 + 5 +6 )</b>	<b>3 901 670,68</b>	<b>1 958 735,48</b>	<b>312 515,30</b>	<b>0,00</b>	<b>421 247,54</b>	<b>142 960,35</b>	<b>0,00</b>	<b>5 608 713,57</b>
<b>TOTAL ( A + B )</b>	<b>4 301 670,68</b>	<b>2 458 735,48</b>	<b>312 515,30</b>	<b>0,00</b>	<b>421 247,54</b>	<b>142 960,35</b>	<b>0,00</b>	<b>6 508 713,57</b>

**TABLEAU DES CREANCES AU 31/12/2008**

CRÉANCES	TOTAL	ANALYSE PAR ÉCHÉANCE			AUTRES ANALYSES			
		PLUS D'UN AN	MOINS D'UN AN	ÉCHUES ET NON RECOUVRÉES	MONTANT EN DEVISES	MONTANTS SUR ÉTAT ET ORGANISMES PUBLICS	MONTANTS SUR LES ENTREPRISES LIÉES	MONTANTS REPRÉSENTÉS PAR EFFETS
<b><u>DE L'ACTIF IMMOBILISÉ</u></b>								
° Prêts immobilisés	0,00		0,00					
° Autres créances financières	7 307 035,60	7 257 035,60	50 000,00			57 035,60		
<b><u>DE L'ACTIF CIRCULANT</u></b>								
° Fournisseurs débiteurs, avances et acomptes	176 183,14		176 183,14					
° Clients et comptes rattachés	42 546 096,96		38 350 791,37	4 195 305,59	1 048 059,83	6 480 058,39		
° Personnel	248 570,00		248 570,00					
° État	5 638 785,92		5 638 785,92			5 638 785,92		
° Comptes d'associés	0,00							
° Autres débiteurs	6 860 769,78		6 766 377,10	94 392,68	6 808 354,48			
° Comptes de régularisation Actif	1 372 214,26		1 372 214,26					

**TABLEAU DES DETTES AU 31/12/2008**

DETTES	TOTAL	ANALYSE PAR ÉCHÉANCE			AUTRES ANALYSES			
		PLUS D'UN AN	MOINS D'UN AN	ÉCHUES ET NON RECOUVRÉES	MONTANT EN DEVISES	MONTANTS SUR ÉTAT ET ORGANISMES PUBLICS	MONTANTS SUR LES ENTREPRISES LIÉES	MONTANTS REPRÉSENTÉS PAR EFFETS
<b><u>DE FINANCEMENT</u></b>								
° Emprunts obligataires	0,00							
° Autres dettes de financement	4 710 991,95	3 663 145,09	1 047 846,86					
<b><u>DU PASSIF CIRCULANT</u></b>								
° Fournisseurs et comptes rattachés	19 738 873,66		19 481 117,22	257 756,44	854 842,61	2 023 356,35		4 770 061,85
° Clients créditeurs, avances et acomptes	171 383,97		171 383,97					
° Personnel	180 319,48		180 319,48					
° Organismes sociaux	987 043,87		987 043,87			228 990,71		
° État	7 649 831,15		7 649 831,15			7 649 831,15		
° Comptes d'associés	0,00		0,00					
° Autres créanciers	2 542 423,84		2 542 423,84		2 199 240,14			
° Comptes de régularisation Passif	241 148,90		241 148,90					



**ENGAGEMENTS FINANCIERS RECUS OU DONNES HORS OPERATION DE  
CREDIT-BAIL AU 31/12/2008**

ENGAGEMENTS DONNES	MONTANT DE L'EXERCICE	MONTANT EXERCICE PRECEDENT
<u>° Avals et cautions</u>		
- Crédit d'enlèvement	1.000.000/BMCE	300.000/ATW
- Crédit d'enlèvement		500.000/CDM
- ENTREPOT DE STOCKAGE	5.000.000/BMCE	4.000.000/ATW
- ENTREPOT DE STOCKAGE	6.000.000/ CDM	
- Soumission cautionnée pour MEAD CASA	2.000.000/BMCE	2.000.000/ATW
- Soumission cautionnée pour MEAD TANGER,	2.000.000/BMCE	2.000.000/ATW
- Soumission cautionnée pour MEAD NOUACEUR,	1.000.000/BMCE	1.000.000/CDM
- AGENCE SPECIALE TANGER	200.000/ATW	
- AIR France		100.000/ATW
- IATA - CASS MAROC	600.000/ATW	300.000/ATW
- IBERIA		50.000/ATW
- ODEP Casablanca	130.000/BMCE	130.000/ATW
- ODEP Tanger	180.000/BMCE	80.000/ATW
- ODEP Tanger		100.000/CDM
- ONDA	60.638/BMCE	60.638/ATW
- ONE	20.000/ CDM	
- ROYAL AIR MAROC	200.000/BMCE	200.000/ATW
- TOTAL (Carburant)	100.000/BMCE	100.000/CDM
- AVALS EN DIRHAMS (BERLIET MAROC)	972.000/ CDM	1.848.000/ATW
<u>° Engagements en matière de pensions de retraites et obligations similaires</u>		
<u>° Autres engagements donnés</u>		
- Ligne d' ESCOMPTE	2.000.000/ATW	2.000.000/ATW
- Ligne d' ESCOMPTE	3.500.000/CDM	750.000/CDM
- Ligne d' ESCOMPTE	3.000.000/BMCE	
- Autorisation de DECOUVERT	3.000.000/ ATW	3.000.000/ATW
- Autorisation de DECOUVERT	3.000.000/BMCE	
- Autorisation de DECOUVERT	1.500.000/ CDM	
- Facilité Caisse "Soutien cours des actions TIMAR"	4.000.000/ CDM	
TOTAL (1)		
(1) Dont engagements à l'égard d'entreprises liées...		

ENGAGEMENTS REÇUS	MONTANT DE L'EXERCICE	MONTANT EXERCICE PRECEDENT
<u>° Avals et cautions</u>		
<u>° Autres engagements reçus</u>	<b>NEANT</b>	
TOTAL (1)		

**TABLEAU DES BIENS EN CREDIT-BAIL AU 31/12/2008**

Rubriques 1	Date de la 1ère échéance 2	Durée du contrat en mois 3	Valeur estimée du bien à la date du contrat 4	Durée théorique d'amortissement du bien 5	Cumul des exercices précédents des redevances 6	Montant de l'exercice des redevances 7	Redevances restant à payer		Prix d'achat résiduel en fin de contrat 10	Observations 11
							A moins d'un an 8	A plus d'un an 9		
4 SEMI REMORQUE CODER FOURGONS ACIER <b>113289</b>	20/02/2004	48	1 467 739,78	60	1 723 496,58	36 670,14	0,00	0,00	2,00%	WAFABAIL CODER/France
1 VEHICULE PEUGEOT PARTNER N° 24352-A-7 <b>AV.2 C00704/06</b>	25-juil-05	34	108 707,51	60	80 370,00	10 716,00	0,00	0,00	1 072,07	MAGHREBAIL SOPRIAM
ACQUIS. 2 LOT TERRAIN & TRAVAUX CONSTRUCTION <b>22896</b>	25/08/2004	120	12 000 000,00		5 112 290,36	1 452 258,00	1 452 258,00	5 203 924,50	3 000 000,00	SOGLEASE
1 TRACTEUR MERCEDES-BENZ <b>00704/07</b>	01/12/2004	48	753 224,00	60	696 340,00	207 020,00	0,00	0,00	2 085,81	MAGHREBAIL AUTO NEJMA
4 SEMI REMORQUE CODER FERRY ROAD <b>00704/08</b>	10/04/2005	40	1 549 647,57	60	1 485 462,00	315 098,00	0,00	0,00	15 496,47	MAGHREBAIL CODER/France
1 SERVEUR XEON ... <b>00704/09</b>	25/06/2005	40	559 560,00	36	503 905,00	146 295,00	0,00	0,00	5 595,60	MAGHREBAIL /MICROMEGA
MATERIEL DE SURVEILLANCE <b>015482N0</b>	20/07/2005	36	122 040,00	36	119 558,70	23 911,74	0,00	0,00	1 220,40	WAFABAIL /ITHACA
2 TRACTEURS MERCEDES BENZ VU <b>015997J0</b>	04/07/2005	48	1 524 648,00	60	1 134 374,70	453 749,88	226 874,94	0,00	15 246,48	WAFABAIL /AUTO NEJMA MAROC
VÉHICULE TOYOTA LAND CRUISER VX8 TD4,2 <b>033614</b>	01/07/2005	48	771 322,89	60	632 467,68	277 499,52	138 749,76	0,00	7 713,23	SOGLEASE MAROC /DEMIM TEX
(A)			18 856 889,75	Sous-Total A :	11 488 265,02	<b>2 923 218,28</b>	1 817 882,70	5 203 924,50	3 048 430,08	

**TABLEAU DES BIENS EN CREDIT-BAIL AU 31/12/2008 (suite)**

Rubriques 1	Date de la 1ère échéance 2	Durée du contrat en mois 3	Valeur estimée du bien à la date du contrat 4	Durée théorique d'amortissement du bien 5	Cumul des exercices précédents des redevances 6	Montant de l'exercice des redevances 7	Redevances restant à payer		Prix d'achat résiduel en fin de contrat 10	Observations 11
							A moins d'un an 8	A plus d'un an 9		
1 TRACTEUR MERCEDES 1840 LS/39 WW33041 A7 <b>035296</b>	25/02/2006	48	762 324,00	60	380 919,40	228 551,64	228 551,64	76 183,88	7 623,24	SOGLEASE MAROC /AUTO NEJMA MAROC
1 TRACTEUR MERCEDES 1840 LS/39 WW33679 A7 <b>035769</b>	05/04/2006	48	762 324,00	60	342 827,46	228 551,64	228 551,64	114 275,82	7 623,24	SOGLEASE MAROC /AUTO NEJMA MAROC
8 REMORQUES "FOURGONS EQUIPES PORTES-CINTRES" D'OCCASION (3229-09 à 3236-09) <b>008681</b>	25/08/2006	48	1 732 988,07	60	721 295,55	509 149,80	509 149,80	297 004,05	17 218,91	CDM LEASING / INTERCOEX
2 TRACTEUR MERCEDES BENZ VU TIR 1840 LS/39 WW35774 A7 - 35775 A7 <b>0231280</b>	05/09/2006	48	1 524 648,00	60	609 471,04	457 103,28	457 103,28	304 735,52	15 246,48	MAGHREBAIL /AUTO NEJMA MAROC
1 CHARIOT ELEVATEUR <b>0253280</b>	01/01/2007	48	245 000,00	60	73 453,20	73 453,20	73 453,20	73 453,20	2 450,00	MAGHREBAIL /S.R.M.
TERRAINS & CONSTRUCTIONS, EN LEASE BACK SOGLEASE MAROC, NON MATERIALISE <b>37827</b>			16 471 312,50							SOGLEASE
1 CAMION RENAULT MIDLUM 45774-A7 <b>011453</b>	25/09/2008	48	412 875,00	60	0,00	40 694,68	122 084,04	325 541,44	4 128,75	CDM LEASING /BERLIET MAROC
1 CELLULE MULTI USAGE SUR CHASSIS CAMION RENAULT MIDLUM <b>011454</b>	25/09/2008	48	71 000,00	60	0,00	6 998,04	20 994,12	55 984,32	710,00	CDM LEASING /JOULALI &CIE SARL
(B)			21 982 471,57	Sous-Total B :	2 127 966,65	<b>1 544 502,28</b>	1 639 887,72	1 247 178,23	55 000,62	
(A) + (B)			40 839 361,32	Totaux A + B :	13 616 231,67	<b>4 467 720,56</b>	3 457 770,42	6 451 102,73	3 103 430,70	

**ETAT D'AFFECTATION DES RESULTATS INTERVENUE AU COURS DE  
L'EXERCICE 2008**

A.	ORIGINE DES RÉSULTATS A AFFECTER	MONTANT	B.	AFFECTATION DES RÉSULTATS	MONTANT
	( Décision du ..... 19/05/2008.....)			° Réserve légale	157 470,00
	° Report à nouveau	2 510,26		° Autres réserves	
	° Résultats nets en instance d'affectation			° Tantièmes	
	° Résultat net de l'exercice	3 146 882,53		° Dividendes	975 000,00
	° Prélèvements sur les réserves			° Autres affectations	
	° Autres prélèvements			° Report à nouveau	2 016 922,79
	<b>TOTAL A</b>	<b>3 149 392,79</b>		<b>TOTAL B</b>	<b>3 149 392,79</b>

Total A = Total B

## **DOTATIONS ET EVENEMENTS POSTERIEURS AU 31/12/2008**

### **I. DATATION**

Date de clôture (1) : 31.12.2008

Date d'établissement des états de synthèse (2) : 31.03.2009

(1) Justification en cas de changement de la date de clôture de l'exercice

(2) Justification en cas de dépassement du détail réglementaire de trois mois prévu pour l'élaboration des états de synthèse

### **II. ÉVÈNEMENTS NÉS POSTÉRIEUREMENT A LA CLÔTURE DE L'EXERCICE NON RATTACHABLES A CET EXERCICE AVANT LA 1ère COMMUNICATION EXTERNE DES ÉTATS DE SYNTHÈSE**

DATES	INDICATION DES ÉVÈNEMENTS
	<p>- Favorables</p> <p style="text-align: center;"><b>NEANT</b></p> <p>- Défavorables</p>

### III. Les états de synthèse de TIMAR au 30/06/2009

<b>BILAN ACTIF AU 30/06/2009 (Modèle normal)</b>					
<b>ACTIF</b>		<b>EXERCICE au 30 juin 2009</b>			<b>31/12/2008</b>
		<b>BRUT</b>	<b>Amortissements &amp; Provisions</b>	<b>NET</b>	<b>NET</b>
	<b>IMMOBILISATIONS EN NON VALEURS (A)</b>	2 782 164,00	2 088 473,00	693 691,00	833 430,00
	* Frais préliminaires	0,00	0,00	0,00	0,00
	* Charges à répartir sur plusieurs exercices	2 782 164,00	2 088 473,00	693 691,00	833 430,00
	* Primes de remboursement des obligations	0,00	0,00	0,00	0,00
<b>A</b>	<b>IMMOBILISATIONS INCORPORELLES (B)</b>	2 407 643,67	35 054,17	2 372 589,50	2 337 682,67
<b>C</b>	* Immobilisations en recherche et développement	0,00	0,00	0,00	0,00
<b>T</b>	* Brevets, marques, droits et valeurs similaires	157 643,67	35 054,17	122 589,50	87 682,67
<b>I</b>	* Fonds commercial	2 250 000,00	0,00	2 250 000,00	2 250 000,00
<b>F</b>	* Autres immobilisations incorporelles	0,00	0,00	0,00	0,00
	<b>IMMOBILISATIONS CORPORELLES (C)</b>	13 673 693,86	4 856 738,38	8 816 955,48	9 421 224,70
<b>I</b>	* Terrains	0,00	0,00	0,00	0,00
<b>M</b>	* Constructions	0,00	0,00	0,00	0,00
<b>M</b>	* Installations techniques, matériel & outillage	1 481 089,07	409 769,52	1 071 319,55	1 119 365,39
<b>O</b>	* Matériel de transport	6 176 989,59	1 910 002,65	4 266 986,94	5 405 712,91
<b>B</b>	* Mobilier, matériel de bureau et aménag. divers	6 002 615,20	2 530 787,21	3 471 827,99	2 888 025,40
<b>I</b>	* Autres immobilisations corporelles	13 000,00	6 179,00	6 821,00	8 121,00
<b>L</b>	* Immobilisations corporelles en cours	0,00	0,00	0,00	0,00
<b>I</b>	<b>IMMOBILISATIONS FINANCIÈRES (D)</b>	13 955 656,60	0,00	13 955 656,60	13 978 775,60
<b>S</b>	* Prêts immobilisés	0,00	0,00	0,00	0,00
<b>E</b>	* Autres créances financières	7 283 916,60	0,00	7 283 916,60	7 307 035,60
	* Titres de participation	6 671 740,00	0,00	6 671 740,00	6 671 740,00
	* Autres titres immobilisés	0,00	0,00	0,00	0,00
	<b>ÉCARTS DE CONVERSION - ACTIF (E)</b>	0,00	0,00	0,00	0,00
	* Diminution des créances immobilisées	0,00	0,00	0,00	0,00
	* Augmentation des dettes de financement	0,00	0,00	0,00	0,00
	<b>TOTAL I (A+B+C+D+E)</b>	<b>32 819 158,13</b>	<b>6 980 265,55</b>	<b>25 838 892,58</b>	<b>26 571 112,97</b>
	<b>STOCKS (F)</b>	0,00	0,00	0,00	0,00
<b>A</b>	* Marchandises	0,00	0,00	0,00	0,00
<b>C</b>	* Matières et fournitures consommables	0,00	0,00	0,00	0,00
<b>T</b>	* Produits en cours	0,00	0,00	0,00	0,00
<b>I</b>	* Produits intermédiaires et produits résiduels	0,00	0,00	0,00	0,00
<b>F</b>	* Produits finis	0,00	0,00	0,00	0,00
	<b>CRÉANCES DE L'ACTIF CIRCULANT (G)</b>	53 377 595,60	4 215 668,16	49 161 927,44	52 552 921,79
<b>C</b>	* Fournis. débiteurs, avances et acomptes	0,00	0,00	0,00	176 183,14
<b>I</b>	* Clients et comptes rattachés	39 702 531,57	4 195 305,59	35 507 225,98	38 350 791,37
<b>R</b>	* Personnel	229 690,30	0,00	229 690,30	248 570,00
<b>C</b>	* Etat	3 850 693,33	0,00	3 850 693,33	5 638 785,92
<b>U</b>	* Comptes d'associés	0,00	0,00	0,00	0,00
<b>L</b>	* Autres débiteurs	7 906 572,87	20 362,57	7 886 210,30	6 766 377,10
<b>A</b>	* Comptes de régularisation - actif	1 688 107,53	0,00	1 688 107,53	1 372 214,26
<b>N</b>	<b>TITRES ET VALEURS DE PLACEMENT (H)</b>	3 099 035,50	37 101,85	3 061 933,65	398 296,00
<b>T</b>	<b>ÉCARTS DE CONVERSION - ACTIF (I)</b>	76 752,05	0,00	76 752,05	312 515,30
	<b>TOTAL II (F+G+H+I)</b>	<b>56 553 383,15</b>	<b>4 252 770,01</b>	<b>52 300 613,14</b>	<b>53 263 733,09</b>
<b>T</b>	<b>TRESORERIE - ACTIF</b>	0,00	0,00	0,00	0,00
<b>R</b>	* Chèques et valeurs à encaisser	0,00	0,00	0,00	0,00
<b>E</b>	* Banques, T.G. et C.C.P.	3 159 867,28	0,00	3 159 867,28	2 269 229,55
<b>S</b>	* Caisses, Régies d'avances et accreditifs	454 617,50	0,00	454 617,50	408 888,51
<b>O</b>	<b>TOTAL III</b>	<b>3 614 484,78</b>	<b>0,00</b>	<b>3 614 484,78</b>	<b>2 678 118,06</b>
	<b>TOTAL GÉNÉRAL I + II + III</b>	<b>92 987 026,06</b>	<b>11 233 035,56</b>	<b>81 753 990,50</b>	<b>82 512 964,12</b>

## BILAN PASSIF AU 30/06/2009 (Modèle normal)

PASSIF		30/06/2009	31/12/2008
	<b>CAPITAUX PROPRES</b>		
	* Capital social ou personnel (1)	19 500 000,00	19 500 000,00
	* moins : actionnaires, capital souscrit non appelé		
	* Capital appelé, dont versé...		
	* Prime d'émission, de fusion, d'apport	11 250 000,00	11 250 000,00
F	* Écarts de réévaluation	0,00	0,00
I	* Réserve légale	774 145,81	508 708,00
N	* Autres réserves	633 498,83	133 498,83
A	* Report à nouveau (2)	5 179 843,75	2 016 922,79
N	* Résultats nets en instance d'affectation (2)	0,00	0,00
C	* Résultats net de l'exercice (2)	3 220 687,10	5 308 756,27
E	<b>Total des capitaux propres (A)</b>	<b>40 558 175,49</b>	<b>38 717 885,89</b>
M	<b>CAPITAUX PROPRES ASSIMILÉS (B)</b>	<b>0,00</b>	<b>0,00</b>
E	* Subventions d'investissement	0,00	0,00
N	* Provisions réglementées :	0,00	0,00
T			
	<b>DETTES DE FINANCEMENT (C)</b>	<b>5 631 005,15</b>	<b>4 710 991,95</b>
P	* Emprunts obligataires	0,00	0,00
E	* Autres dettes de financement	5 631 005,15	4 710 991,95
R			
M	<b>PROVISIONS DURABLES POUR RISQUES ET CHARGES (D)</b>	<b>1 546 241,00</b>	<b>900 000,00</b>
A	* Provisions pour risques	0,00	0,00
N	* Provisions pour charges	1 546 241,00	900 000,00
E			
N	<b>ÉCARTS DE CONVERSION - PASSIF (E)</b>	<b>0,00</b>	<b>0,00</b>
T	* Augmentation des créances immobilisées	0,00	0,00
	* Diminution des dettes de financement	0,00	0,00
	<b>Total I (A+B+C+D+E)</b>	<b>47 735 421,64</b>	<b>44 328 877,84</b>
P	<b>DETTES DU PASSIF CIRCULANT (F)</b>	<b>27 922 705,58</b>	<b>31 511 024,87</b>
A	* Fournisseurs et comptes rattachés	16 370 175,39	19 738 873,66
S	* Clients créditeurs, avances et acomptes	331 172,29	171 383,97
S	* Personnel	116 841,32	180 319,48
I	* Organismes sociaux	1 056 237,97	987 043,87
F	* État	6 501 750,90	7 649 831,15
	* Comptes d'associés	357 142,86	0,00
C	* Autres créanciers	2 233 286,16	2 542 423,84
I	* Comptes de régularisations - passif	956 098,69	241 148,90
R			
C	<b>AUTRES PROVISIONS POUR RISQUES ET CHARGES (G)</b>	<b>1 083 252,05</b>	<b>1 319 015,30</b>
U	<b>ÉCARTS DE CONVERSION - PASSIF (H)</b>	<b>85 322,08</b>	<b>49 979,92</b>
L	<b>Total II (F+G+H)</b>	<b>29 091 279,71</b>	<b>32 880 020,09</b>
T	<b>TRÉSORERIE - PASSIF</b>		
R	* Crédits d'escompte	0,00	0,00
E	* Crédits de trésorerie	0,00	0,00
S	* Banques (soldes créditeurs)	4 927 289,15	5 304 066,19
O	<b>Total III</b>	<b>4 927 289,15</b>	<b>5 304 066,19</b>
	<b>TOTAL GÉNÉRAL I + II + III</b>	<b>81 753 990,50</b>	<b>82 512 964,12</b>

(1) Capital personnel débiteur

(2) Bénéficiaire (+) ; déficitaire (-)

## COMPTES DE PRODUITS ET CHARGES AU 30/06/2009 (Hors taxes)

(modèle normal)	NATURE	OPERATIONS		TOTAUX DE L'EXERCICE 3 = 1 + 2	TOTAUX DE L'EXERCICE PRÉCÉDENT 4
		Propres à l'exercice 1	Concernant les exercices préc. 2	30/06/2009	30/06/2008
E X P L O I T A T I O N	<b>I PRODUITS D'EXPLOITATION</b>				
	* Ventes de marchandises	0,00	0,00	0,00	0,00
	* Ventes de biens et services produits	64 505 055,72	0,00	64 505 055,72	62 912 622,45
	* Chiffre d'affaires	64 505 055,72	0,00	64 505 055,72	62 912 622,45
	* Variation de stocks de produits(+ ou -) (1)	0,00	0,00	0,00	0,00
	* Immob. produites par l'entreprise pour elle-même	0,00	0,00	0,00	0,00
	* Subventions d'exploitation	0,00	0,00	0,00	0,00
	* Autres produits d'exploitation	0,00	0,00	0,00	0,00
	* Reprises d'exploitation : transferts de charges	74 030,11	0,00	74 030,11	0,00
	<b>Total I</b>	<b>64 579 085,83</b>	<b>0,00</b>	<b>64 579 085,83</b>	<b>62 912 622,45</b>
	<b>II CHARGES D'EXPLOITATION</b>				
	* Achats revendus (2) de marchandises	0,00	0,00	0,00	0,00
	* Achats consommés (2) de matières et fournitures	30 486 211,41	5 000,00	30 491 211,41	29 924 752,00
	* Autres charges externes	15 689 574,52	0,00	15 689 574,52	17 167 763,41
	* Impôts et taxes	389 402,78	0,00	389 402,78	373 952,58
* Charges de personnel	10 131 936,94	0,00	10 131 936,94	9 008 744,74	
* Autres charges d'exploitation	357 142,86	0,00	357 142,86	30 603,00	
* Dotations d'exploitation	1 524 947,61	0,00	1 524 947,61	1 607 895,60	
<b>Total II</b>	<b>58 579 216,12</b>	<b>5 000,00</b>	<b>58 584 216,12</b>	<b>58 113 711,33</b>	
<b>III</b>	<b>RÉSULTAT D'EXPLOITATION (I-II)</b>			<b>5 994 869,71</b>	<b>4 798 911,12</b>
F I N A N C I E R	<b>IV PRODUITS FINANCIERS</b>				
	* Produits de titres de participation et autres titres immobilisés	0,00	0,00	0,00	0,00
	* Gains de change	85 118,85	0,00	85 118,85	78 798,10
	* Intérêts et autres produits financiers	74 232,97	0,00	74 232,97	207 683,00
	* Reprises financières ; transferts de charges	312 515,30	0,00	312 515,30	142 960,35
	<b>Total IV</b>	<b>471 867,12</b>	<b>0,00</b>	<b>471 867,12</b>	<b>429 441,45</b>
	<b>V CHARGES FINANCIÈRES</b>				
	* Charges d'intérêts	1 679 904,42	-206 808,88	1 473 095,54	1 031 082,13
	* Pertes de change	251 545,34	0,00	251 545,34	61 182,45
	* Autres charges financières	0,00	0,00	0,00	0,00
* Dotations financières	113 853,90	0,00	113 853,90	63 661,37	
<b>Total V</b>	<b>2 045 303,66</b>	<b>-206 808,88</b>	<b>1 838 494,78</b>	<b>1 155 925,95</b>	
<b>VI</b>	<b>RÉSULTAT FINANCIER (IV-V)</b>			<b>-1 366 627,66</b>	<b>-726 484,50</b>
<b>VII</b>	<b>RÉSULTAT COURANT (III+VI)</b>			<b>4 628 242,05</b>	<b>4 072 426,62</b>

(1) Variation de stocks : stock final - stock initial ; augmentation - diminution

(2) Achats revendus ou consommés : achats - variation de stocks.

## COMPTES DE PRODUITS ET CHARGES AU 30/06/2009 (Suite)

	(modèle normal)	NATURE	OPÉRATIONS DE L'EXERCICE		TOTAUX DE L'EXERCICE	TOTAUX DE L'EXERCICE
			Propres à l'exercice	Concernant les exercices préc.	3 = 1 + 2	3 = 1 + 2
			1	2	30/06/2009	30/06/2008
	VII	RÉSULTAT COURANT ( reports )			4 628 242,05	4 072 426,62
	VIII	PRODUITS NON COURANTS				
NON COURANTS		* Produits des cessions d'immobilisations	255 000,00	0,00	255 000,00	300 000,00
		* Subventions d'équilibre	0,00	0,00	0,00	0,00
		* Reprises sur subventions d'investissement	0,00	0,00	0,00	0,00
		* Autres produits non courants	25 762,50	365,00	26 127,50	27 141,44
		* Reprises non courantes ; transfert de charges	0,00	0,00	0,00	0,00
		<b>Total VIII</b>	<b>280 762,50</b>	<b>365,00</b>	<b>281 127,50</b>	<b>327 141,44</b>
	IX	CHARGES NON COURANTES				
COURANTS		* Valeurs nettes d'amortissements des immob. cédées	599 583,46	0,00	599 583,46	107 011,44
		* Subventions accordées	0,00	0,00	0,00	0,00
		* Autres charges non courantes	156 644,99	0,00	156 644,99	267 957,42
		* Dotations non courantes aux amort. & aux prov <sup>o</sup> .	249 278,00	0,00	249 278,00	0,00
		<b>Total IX</b>	<b>1 005 506,45</b>	<b>0,00</b>	<b>1 005 506,45</b>	<b>374 968,86</b>
	X	RÉSULTAT NON COURANT			-724 378,95	-47 827,42
	XI	RÉSULTAT AVANT IMPÔTS ( VII+X )			3 903 863,10	4 024 599,20
	XII	IMPÔTS SUR LES RÉSULTATS	683 176,00	0,00	683 176,00	704 305,00
	XIII	RÉSULTAT NET ( XI-XII )			3 220 687,10	3 320 294,20

XIV	TOTAL DES PRODUITS ( I + IV + VIII )				65 332 080,45	63 669 205,34
XV	TOTAL DES CHARGES ( II + V + IX + XII )				62 111 393,35	60 348 911,14
XVI	RÉSULTATS NET (total des produits - total des charges)				3 220 687,10	3 320 294,20