

اوطو هول Auto Hall

NOTICE D'INFORMATION

relative au programme de rachat d'actions en vue de régulariser le marché

PROPOSE A L'ASSEMBLEE GENERALE ORDINAIRE PREVUE LE
10 Février 2009

Conseiller



M.S.IN
SOCIÉTÉ DE BOURSE

Visa du Conseil Déontologique des Valeurs Mobilières

Conformément aux dispositions de la circulaire du CDVM n° 02/03 du 23 mai 2003, prise en application du décret n°2.02.556 du 22 hija 1423 (24 février 2003), l'original de la présente notice d'information a été visé par le CDVM le 22 janvier 2009 sous la référence VI/EM/005/2009.

Ce document a été établi par Auto Hall et engage la responsabilité de ses signataires.

Le visa n'implique ni approbation du programme de rachat d'actions ni authentification des informations présentées. Il a été attribué après examen de la pertinence et de la cohérence de l'information donnée dans la perspective du programme de rachat envisagé.

Sommaire

PREMIERE PARTIE : ATTESTATIONS..... 4

1.1	LE CONSEIL D'ADMINISTRATION.....	5
1.2	LES COMMISSAIRES AUX COMPTES	5
1.3	LE CONSEILLER FINANCIER.....	10
1.4	LE RESPONSABLE DE LA COMMUNICATION FINANCIERE.....	11

DEUXIEME PARTIE : PROGRAMME DE RACHAT 12

2.1	CADRE JURIDIQUE	13
2.2	OBJECTIFS DU PROGRAMME	14
2.3	CARACTERISTIQUES DU PROGRAMME.....	14
2.4	FINANCEMENT DU PROGRAMME.....	15
2.5	MODALITES DE REALISATION DU PROGRAMME.....	15
2.6	ANALYSE DES DONNEES DU TITRE AUTO HALL SUR UNE ANNEE GLISSANTE : (ENTRE LE 1 ^{ER} JANVIER 2008 ET LE 31 DECEMBRE 2008)	16
2.6.1	EVOLUTION DE LA LIQUIDITE DU TITRE AUTO HALL	16
2.6.2	EVOLUTION DES COURS DU TITRE AUTO HALL.....	18
2.6.3	EVOLUTION DE LA VOLATILITE DU TITRE AUTO HALL.....	17
2.6.4	EVOLUTION DES TITRES DES SOCIETES DE DISTRIBUTION COTEES	20
2.7	INCIDENCE DU PROGRAMME SUR LA SITUATION FINANCIERE DE LA SOCIETE.....	20
2.8	PROGRAMMES DE RACHATS PRECEDENTS.....	14
2.9	TRAITEMENTS COMPTABLE ET FISCAL DES RACHATS.....	22
2.9.1-	TRAITEMENT COMPTABLE	22
2.9.2-	TRAITEMENT FISCAL	23

TROISIEME PARTIE : PRESENTATION D'AUTO HALL..... 24

3.1	RENSEIGNEMENTS A CARACTERE GENERAL	25
3.2	ACTIVITE ET ORGANISATION DE AUTO HALL	27
3.2.1	PRESENTATION ET ORGANISATION DE AUTO HALL	27
3.2.2	ACTIVITE ET REALISATIONS DE AUTO HALL ET SES FILIALES	31
3.4	EVENEMENTS RECENTS ET PERSPECTIVES	35
3.4.1	EVENEMENTS RECENTS	35
3.4.2	PERSPECTIVES	35

QUATRIEME PARTIE : DONNEES COMPTABLES..... 37

4.1	PRINCIPES ET METHODES COMPTABLES UTILISES PAR AUTO HALL.....	38
4.1.1	PERIMETRE ET METHODES DE CONSOLIDATION.....	38
4.1.2	PRINCIPES COMPTABLES ET METHODES D'EVALUATION.....	28
4.2	ETATS DE SYNTHESE	40
A -	ETATS DE SYNTHESE SEMESTRIELS AU 30 JUIN 2008	402

B- ETATS DE SYNTHESE RELATIFS AUX EXERCICES 2006 ET 2007	38
C- ETATS DE SYNTHESES CONSOLIDES AU 30 JUIN 2008.....	98
D- ETATS DE SYNTHESE CONSOLIDES RELATIFS AUX EXERCICES 2006 ET 2007.....	101

Première partie : Attestations

1.1 Le conseil d'administration

Le Conseil d'Administration représenté par M.Abdellatif GUERRAOUI, Président Directeur Général d'Auto Hall atteste que, à sa connaissance, les données de la présente notice d'information dont il assume la responsabilité, sont conformes à la réalité. Elles comprennent toutes les informations nécessaires aux investisseurs pour fonder leur jugement sur le programme de rachat d'actions de la société en vue de régulariser le marché. Elles ne comportent pas d'omissions de nature à en altérer la portée.

Pour le Conseil d'Administration

Président Directeur Général : Monsieur Abdellatif GUERRAOUI
Adresse professionnelle : 64, avenue Lalla Yacout.
Casablanca
Téléphone : (212) 22 . 46 . 03.09/10
Télécopie : (212) 22 . 31 .56 .33
E_mail : pdg@autohall.ma

1.2 Les commissaires aux comptes

Identité des commissaires aux comptes

Raison sociale	: Fidaroc Grant Thornton
Adresse	: 71, rue Allal Benabdellah, Casablanca
Représentant légal	: M.Faiçal MEKOUAR
Fonction	: Associé gérant
Téléphone	: 022-31-46-18
Télécopie	: 022-31-76-88
E-mail	: f.mekouar@fidarocgt.ma
Date du premier exercice soumis au contrôle	: 2002
Date d'expiration du mandat actuel	: AGO statuant sur les comptes de l'exercice 2010

Raison sociale	: Fiduciaire des Sociétés Marocaines
Adresse	: 7, rue Benbahan, 3 ^{ème} étage, Casablanca
Représentant légal	: M. Albert BENOUDIZ
Fonction	: Expert comptable
Téléphone	: 022-27-80-51
Télécopie	: 022-29-87-80
Date du premier exercice soumis au contrôle	: 2002
Date d'expiration du mandat actuel :	: AGO statuant sur les comptes de l'exercice 2010

Attestation des commissaires aux comptes sur les informations comptables et financières contenues dans la notice d'information relative au programme de rachat d'AUTO HALL : comptes sociaux au 31/12/2006 et au 31/12/2007 :

Nous avons procédé à la vérification des informations comptables et financières contenues dans la présente notice d'information en effectuant les diligences de la profession et compte

tenu des dispositions légales et réglementaires en vigueur. Nos diligences ont consisté à nous assurer de la concordance desdites informations avec les états de synthèse sociaux audités.

Sur la base des diligences ci-dessus, nous n'avons pas d'observation à formuler sur la concordance des informations comptables et financières données dans la présente notice d'information avec les états de synthèse sociaux d'AUTO HALL tels qu'audités par nos soins au titre des exercices 2006 et 2007.

Fidaroc Grant Thornton
Faïçal Mekouar

Fiduciaire des Sociétés Marocaines
Albert BENOUDIZ

Attestation des commissaires aux comptes sur les informations comptables et financières contenues dans la notice d'information relative au programme de rachat d'AUTO HALL : comptes sociaux au 30/06/2007 et au 30/06/2008 :

Nous avons procédé à la vérification des informations comptables et financières contenues dans la présente notice d'information en effectuant les diligences de la profession et compte tenu des dispositions légales et réglementaires en vigueur. Nos diligences ont consisté à nous assurer de la concordance desdites informations avec les états de synthèse sociaux semestriels objet de notre examen limité.

Sur la base des diligences ci-dessus, nous n'avons pas d'observation à formuler sur la concordance des informations comptables et financières données dans la présente notice d'information avec les états de synthèse sociaux semestriels d'AUTO HALL arrêtés au 30 juin 2007 et au 30 juin 2008, objet de notre examen limité.

Fidaroc Grant Thornton
Faïçal Mekouar

Fiduciaire des Sociétés Marocaines
Albert BENOUDIZ

Rapport général des commissaires aux comptes relatif aux comptes sociaux clos le 31/12/2006

Conformément à la mission qui nous a été confiée par votre Assemblée Générale Ordinaire du 14 juin 2005, nous avons procédé à l'audit des états de synthèse de la société Auto Hall au 31 décembre 2006, lesquels comprennent le bilan, le compte de produits et charges, l'état des soldes de gestion, le tableau de financement et l'état des informations complémentaires (ETIC) relatifs à l'exercice clos à cette date. Ces états de synthèse qui font ressortir un montant de capitaux propres et assimilés de MAD 870.131.346,97 dont un bénéfice net de MAD 218.066.050,88 sont de la responsabilité des organes de gestion de la société. Notre responsabilité consiste à émettre une opinion sur ces états de synthèse sur la base de notre audit.

Nous avons effectué notre audit selon les normes de la Profession au Maroc. Ces normes requièrent qu'un tel audit soit planifié et exécuté de manière à obtenir une assurance raisonnable que les états de synthèse ne comportent pas d'anomalies significatives. Un audit comprend l'examen, sur la base de sondages, des documents justifiant les montants et les informations contenus dans les états de synthèse. Un audit comprend également une appréciation des principes comptables utilisés, des estimations significatives faites par la Direction Générale ainsi que la présentation générale des comptes. Nous estimons que notre audit fournit un fondement raisonnable de notre opinion.

Opinion sur les états de synthèse

A notre avis, les états de synthèse cités au premier paragraphe ci-dessus donnent, dans tous leurs aspects significatifs, une image fidèle du patrimoine de la situation financière de la société Auto Hall au 31 décembre 2006 ainsi que du résultat de ses opérations et de l'évolution de ses flux de trésorerie pour l'exercice clos à cette date, conformément aux principes comptables admis au Maroc.

Vérifications et information spécifiques

Nous avons procédé également aux vérifications spécifiques prévues par la loi et nous nous sommes assurés notamment de la concordance des informations données dans le rapport de gestion du Conseil d'Administration destiné aux actionnaires avec les états de synthèse de la société.

Fidaroc Grant Thornton
Faïçal Mekouar

Fiduciaire des Sociétés Marocaines
Albert BENOUDIZ

Rapport général des commissaires aux comptes relatif aux comptes sociaux clos le 31/12/2007

Conformément à la mission qui nous a été confiée par votre Assemblée Générale Ordinaire du 14 juin 2005, nous avons procédé à l'audit des états de synthèse de la société Auto Hall au 31 décembre 2007, lesquels comprennent le bilan, le compte de produits et charges, l'état des soldes de gestion, le tableau de financement et l'état des informations complémentaires (ETIC) relatifs à l'exercice clos à cette date. Ces états de synthèse qui font ressortir un montant de capitaux propres et assimilés de MAD 1.112.313.922,40 dont un bénéfice net de MAD 318.382.575,43 sont de la responsabilité des organes de gestion de la société. Notre responsabilité consiste à émettre une opinion sur ces états de synthèse sur la base de notre audit.

Nous avons effectué notre audit selon les normes de la Profession au Maroc. Ces normes requièrent qu'un tel audit soit planifié et exécuté de manière à obtenir une assurance raisonnable que les états de synthèse ne comportent pas d'anomalies significatives. Un audit comprend l'examen, sur la base de sondages, des documents justifiant les montants et les informations contenus dans les états de synthèse. Un audit comprend également une appréciation des principes comptables utilisés, des estimations significatives faites par la Direction Générale ainsi que la présentation générale des comptes. Nous estimons que notre audit fournit un fondement raisonnable de notre opinion.

Opinion sur les états de synthèse

A notre avis, les états de synthèse cités au premier paragraphe ci-dessus donnent, dans tous leurs aspects significatifs, une image fidèle du patrimoine de la situation financière de la société Auto Hall au 31 décembre 2007 ainsi que du résultat de ses opérations et de l'évolution de ses flux de trésorerie pour l'exercice clos à cette date, conformément aux principes comptables admis au Maroc.

Vérifications et information spécifiques

Nous avons procédé également aux vérifications spécifiques prévues par la loi et nous nous sommes assurés notamment de la concordance des informations données dans le rapport de gestion du Conseil d'Administration destiné aux actionnaires avec les états de synthèse de la société.

Fidaroc Grant Thornton
Faïçal Mekouar

Fiduciaire des Sociétés Marocaines
Albert BENOUDIZ

Rapport général des commissaires aux comptes relatif à la situation provisoire du bilan et du compte de produits et charges du 1^{er} janvier au 30 juin 2008

En exécution de la mission prévue par la loi n°23-01 du 6 mai 2004 modifiant et complétant le Dahir portant loi n° 1-93-212 du 21 septembre 1993, nous avons procédé à un examen limité de la situation provisoire du bilan et du compte de produits et charges de la société Auto Hall au terme du premier semestre couvrant la période du 1^{er} janvier au 30 juin 2008.

Nous avons effectué notre examen limité selon les normes de la profession et compte tenu des dispositions légales et réglementaires en vigueur.

Sur la base de notre examen limité, nous n'avons pas relevé de faits susceptibles d'entacher, de manière significative, la sincérité des informations contenues dans lesdits documents.

Fidaroc Grant Thornton
Faïçal Mekouar

Fiduciaire des Sociétés Marocaines
Albert BENOUDIZ

Attestation des commissaires aux comptes sur les informations comptables et financières contenues dans la notice d'information relative au programme de rachat d'AUTO HALL : comptes consolidés au 31/12/2006 et au 31/12/2007 :

Nous avons procédé à la vérification des informations comptables et financières consolidées contenues dans la présente notice d'information en effectuant les diligences de la profession et compte tenu des dispositions légales et réglementaires en vigueur. Nos diligences ont consisté à nous assurer de la concordance desdites informations avec les états de synthèse consolidés en normes IFRS audités.

Sur la base des diligences ci-dessus, nous n'avons pas d'observation à formuler sur la concordance des informations comptables et financières consolidées données dans la présente notice d'information avec les états de synthèse consolidés, en normes IFRS, d'AUTO HALL tels qu'audités par nos soins au titre des exercices 2006 et 2007.

Fidaroc Grant Thornton
Faïçal Mekouar

Fiduciaire des Sociétés Marocaines
Albert BENOUDIZ

Attestation des commissaires aux comptes sur les informations comptables et financières contenues dans la notice d'information relative au programme de rachat d'AUTO HALL : comptes consolidés au 30/06/2007 et au 30/06/2008 :

Nous avons procédé à la vérification des informations comptables et financières consolidées contenues dans la présente notice d'information en effectuant les diligences de la profession et

compte tenu des dispositions légales et réglementaires en vigueur. Nos diligences ont consisté à nous assurer de la concordance desdites informations avec les états de synthèse semestriels consolidés en normes IFRS, objet de notre examen limité.

Sur la base des diligences ci-dessus, nous n'avons pas d'observation à formuler sur la concordance des informations comptables et financières consolidées données dans la présente notice d'information avec les états de synthèse consolidés semestriels d'AUTO HALL arrêtés au 30 juin 2007 et 30 juin 2008, établis en normes IFRS et objet de notre examen limité.

Fidaroc Grant Thornton
Faiçal Mekouar

Fiduciaire des Sociétés Marocaines
Albert BENOUDIZ

Rapport général des commissaires aux comptes relatif aux comptes consolidés clos le 31/12/2006

Nous avons procédé à l'audit des états de synthèse consolidés de la société AUTO HALL arrêtés au 31 décembre 2006, lesquels comprennent le bilan, le compte de résultat, le tableau des flux de trésorerie, le tableau de variation des capitaux propres ainsi que l'annexe relatifs à l'exercice clos à la même date.

Nous avons effectué notre audit selon les normes internationales d'audit. Ces normes requièrent qu'un tel audit soit planifié et exécuté de manière à obtenir une assurance raisonnable que les états de synthèse consolidés ne comportent pas d'anomalies significatives. Un audit comprend l'examen, sur la base de sondages, des documents justifiant les montants et les informations contenus dans les états de synthèse consolidés. Un audit comprend également une appréciation des principes comptables utilisés, des estimations significatives faites par la Direction Générale ainsi que la présentation générale des comptes consolidés. Nous estimons que notre audit fournit un fondement raisonnable de notre opinion.

Nous certifions que les états de synthèse consolidés de la société Auto Hall arrêtés au 31 décembre 2006 sont réguliers et sincères et donnent, dans leurs aspects significatifs, une image fidèle du patrimoine, de la situation financière consolidés de la société Auto Hall ainsi que des résultats consolidés de ses opérations et de l'évolution de ses flux de trésorerie pour l'exercice clos à cette date, conformément aux principes comptables décrits dans l'état des informations complémentaires consolidés.

Fidaroc Grant Thornton
Faiçal Mekouar

Fiduciaire des Sociétés Marocaines
Albert BENOUDIZ

Rapport général des commissaires aux comptes relatif aux comptes consolidés clos le 31/12/2007

Nous avons procédé à l'audit des états de synthèse consolidés de la société AUTO HALL arrêtée au 31 décembre 2007, lesquels comprennent le bilan, le compte de résultat, le tableau des flux de trésorerie, le tableau de variation des capitaux propres ainsi que l'annexe relatif à l'exercice clos à la même date.

Nous avons effectué notre audit selon les normes internationales d'audit. Ces normes requièrent qu'un tel audit soit planifié et exécuté de manière à obtenir une assurance raisonnable que les états de synthèse consolidés ne comportent pas d'anomalies significatives. Un audit comprend l'examen, sur la base de sondages, des documents justifiant les montants

et les informations contenus dans les états de synthèse consolidés. Un audit comprend également une appréciation des principes comptables utilisés, des estimations significatives faites par la Direction Générale ainsi que la présentation générale des comptes consolidés. Nous estimons que notre audit fournit un fondement raisonnable de notre opinion.

Nous certifions que les états de synthèse consolidés de la société Auto Hall arrêtés au 31 décembre 2007 sont réguliers et sincères et donnent, dans leurs aspects significatifs, une image fidèle du patrimoine, de la situation financière consolidés de la société Auto Hall ainsi que des résultats consolidés de ses opérations et de l'évolution de ses flux de trésorerie pour l'exercice clos à cette date, conformément aux principes comptables décrits dans l'état des informations complémentaires consolidées.

Fidaroc Grant Thornton
Faiçal Mekouar

Fiduciaire des Sociétés Marocaines
Albert BENOUDIZ

Rapport des commissaires aux comptes sur la situation provisoire des comptes consolidés semestriels arrêtés au 30 juin 2008

Nous avons procédé à un examen limité de la situation provisoire des comptes consolidés semestriels de la société AUTO HALL et ses filiales (groupe Auto Hall) au terme du premier semestre couvrant la période du 1^{er} janvier au 30 juin 2008 lesquels comprennent le bilan consolidé, le compte de produits et charges consolidé, le tableau des flux de trésorerie consolidé, l'état de variation des capitaux propres ainsi qu'un résumé des notes explicatives.

Nous avons effectué notre examen limité selon les normes de la profession au Maroc. Ces normes requièrent que l'examen limité soit planifié et réalisé en vue d'obtenir une assurance modérée que les états de synthèse consolidés ne comportent pas d'anomalies significatives. Un examen limité comporte essentiellement des entretiens avec le personnel de la société et des vérifications analytiques appliquées aux données financières ; il fournit donc un niveau d'assurance moins élevé qu'un audit. Nous n'avons pas effectué un audit et, en conséquence, nous n'exprimons donc pas d'opinion d'audit.

Sur la base de notre examen limité, nous n'avons pas relevé de faits qui nous laissent à penser que les comptes consolidés semestriels susmentionnés ne donnent pas, dans tous leurs aspects significatifs, une image fidèle du patrimoine et de la situation financière du groupe Auto Hall au terme du semestre arrêté au 30 juin 2008, ni du résultat de ses opérations pour le semestre clos à cette date, conformément à la norme IAS 34 - norme du référentiel IFRS relative à l'information financière intermédiaire.

Fidaroc Grant Thornton
Faiçal Mekouar

Fiduciaire des Sociétés Marocaines
Albert BENOUDIZ

1.3 Le conseiller financier

La présente notice d'information a été préparée par nos soins et sous notre responsabilité. Nous attestons avoir effectué les diligences nécessaires pour nous assurer de la sincérité des informations qu'elle contient.

M.S.IN, Société de Bourse
Mohamed BENABDERRAZIK
Président du Directoire

IMMEUBLE Zénith, résidence Tawfiq, Sidi Maârouf, Casablanca
Tél. : 022 97 49 61(à 65)
Fax : 022 97 49 73
E-Mail : m.benabderrazik@msin.ma

1.4 Le responsable de la communication financière

Monsieur El Maâti DARRADI
Directeur Financier
Auto Hall

64, Avenue Lalla Yacout - Casablanca
Téléphone : (212)22 46 03 09 / 10
Fax : 022 31 56 33
E-Mail : e.darradi@autohall.ma

Deuxième partie : Programme de Rachat

2.1 Cadre juridique

Le programme de rachat par la société AUTOHALL de ses propres actions en vue de régulariser le marché est une opération régie, notamment, par les dispositions (i) des articles 279 et 281 de la loi n°17-95 relative aux sociétés anonymes, telle que modifiée et complétée par la loi n°20-05, (ii) du décret n° 2-02-556 du 24 février 2003 fixant les formes et conditions dans lesquelles peuvent s'effectuer les rachats en bourse par les sociétés anonymes de leurs propres actions en vue de régulariser le marché, et (iii) de la circulaire du CDVM n°02/03 relative à l'information exigée des sociétés cotées à l'occasion du rachat en bourse de leurs propres actions en vue de régulariser le marché.

L'article 279 de la loi n°17-95 relative aux sociétés anonymes telle que modifiée et complétée par la loi n°20-05 stipule que « La société ne peut posséder, directement ou par l'intermédiaire d'une personne agissant en son propre nom, mais pour le compte de la société, plus de 10 % du total de ses propres actions, ni plus de 10 % d'une catégorie déterminée. Ces actions doivent être mises sous la forme nominative et entièrement libérées lors de l'acquisition, à défaut, les membres du conseil d'administration ou du directoire sont tenus, dans les conditions prévues à l'article 352, de libérer les actions. L'acquisition d'actions de la société ne peut avoir pour effet d'abaisser la situation nette à un montant inférieur à celui du capital augmenté des réserves non distribuables. La société doit disposer de réserves, autres que la réserve légale, d'un montant au moins égal à la valeur de l'ensemble des actions qu'elle possède. Les actions possédées par la société ne donnent pas droit aux dividendes.

En cas d'augmentation de capital par souscription d'actions en numéraire, la société ne peut exercer par elle-même le droit préférentiel de souscription. L'assemblée générale peut décider de ne pas tenir compte de ces actions pour la détermination des droits préférentiels de souscription attachés aux autres actions ; à défaut, les droits attachés aux actions possédées par la société doivent être, avant la clôture du délai de souscription, soit vendus en bourse, soit répartis entre les actionnaires au prorata des droits de chacun. » L'article 281 de la loi n°17-95 telle que modifiée et complétée par la loi n°20-05 stipule que «Par dérogation aux dispositions du paragraphe 1) de l'article 280, les sociétés dont les titres sont inscrits à la cote de la bourse des valeurs peuvent acheter en bourse leurs propres actions, en vue de régulariser le marché.

A cette fin, l'assemblée générale ordinaire doit avoir expressément autorisé la société à opérer en bourse sur ses propres actions. Elle fixe les modalités de l'opération et notamment les prix maximum d'achat et minimum de vente, le nombre maximum d'actions à acquérir et le délai dans lequel l'acquisition doit être effectuée. Cette autorisation ne peut être donnée pour une durée supérieure à dix-huit mois. Les formes et conditions dans lesquelles peuvent s'effectuer ces rachats sont fixées par l'administration après avis du conseil déontologique des valeurs mobilières. »

En application des dispositions précitées, le conseil d'administration d'Auto Hall réuni le 26 novembre 2008 a décidé de proposer un programme de rachat à l'assemblée générale ordinaire qui sera réunie extraordinairement le 10 février 2009 statuant aux conditions de quorum et de majorité requises pour les assemblées générales ordinaires . Il fera notamment l'objet des résolutions suivantes :

« Deuxième Résolution

L'Assemblée générale, connaissance prise du rapport du Conseil d'administration et après avoir examiné l'ensemble des éléments contenus dans la notice d'information, autorise la société pour une période de dix huit mois, à racheter ses propres actions en vue de régulariser

son cours conformément à l'article 281 de la loi n°17/95 telle que complétée et modifiée par le Dahir n° 1-08-18 du 17 Joumada I 1429 portant promulgation de la Loi 20-05.

- Le prix maximum d'achat et de vente160 dhs.
- Le prix minimum d'achat et de vente100 dhs.

L'autorisation de rachat est plafonnée à 5% du capital, soit 2 360 000 actions.
Le calendrier du programme de rachat s'étalera du 18 Février 2009 au 17 Août 2010».

« **Troisième Résolution**

L'Assemblée Générale confère au Conseil d'administration tous les pouvoirs nécessaires pour l'application de la présente autorisation. »

En vertu des dispositions de l'article 8.7 de la circulaire du CDVM n° 02/03 relative à l'information exigée des sociétés cotées à l'occasion du rachat en bourse de leurs propres actions en vue de régulariser le marché, il sera prévu, dans le rapport soumis à l'assemblée générale statuant sur les comptes annuels de Auto Hall, un paragraphe consacré à son programme de rachat d'actions décrivant notamment le nombre d'actions achetées et des actions éventuellement cédées ainsi que le cours moyen pondéré d'acquisition ou de cession. Cette information sera également incluse dans le rapport annuel de la société.

A noter que l'avis de convocation de l'Assemblée Générale Ordinaire a été publié dans le journal « l'Economiste » daté du 08/01/2009.

2.2 Objectifs du programme

Le Conseil d'administration souhaite mettre en œuvre un nouveau programme de rachat par Auto Hall de ses propres actions, afin de :

- Contribuer à assurer la liquidité de l'action Auto Hall sur la place boursière de Casablanca par l'achat et la vente du titre en fonction de la situation du marché ;
- Régulariser le cours de l'action par des interventions en contre tendance des variations excessives du cours du marché à la hausse ou à la baisse.

Toutefois, ces objectifs seront réalisés sans pour autant fausser le bon fonctionnement du marché boursier.

2.3 Caractéristiques du programme

Part maximale du capital à détenir :

Sous réserve de l'approbation par l'Assemblée Générale Ordinaire de la deuxième résolution précitée, la société pourrait acquérir un maximum de 2 360 000 actions, soit 5% de son capital.

Fourchette de prix d'intervention :

Prix maximum à l'achat et à la vente : 160 dhs.*

Prix minimum à l'achat et à la vente : 100 dhs.*

La fixation de la fourchette d'intervention tient compte de la mesure dérogatoire relative aux programmes de rachat par les sociétés cotées de leurs propres actions, annoncée par le Ministère des Finances en date du 04 décembre 2008 dans l'objectif de dynamiser le marché

(*) hors frais d'achat et de vente

boursier. Cette mesure consiste à autoriser les sociétés, à titre exceptionnel, à acquérir leurs propres actions en dessous du prix minimum d'achat fixé dans le cadre de leur programme d'achat. Cette mesure dérogatoire prendra fin le 31 mars 2009.

Montant maximal à engager par la société

Le montant maximal à engager par la société serait de 377 600 000 dhs.

Conformément à l'article 279 de la loi 17/95 sur les sociétés anonymes telle que complétée et modifiée par le Dahir n° 1-08-18 du 23 mai 2008 portant promulgation de la loi 20-05, la valeur de l'ensemble des actions Auto Hall détenues par la société ne peut être supérieure au montant des réserves de la société, autres que la réserve légale.

Au 30 juin 2008, Auto Hall dispose de réserves, autres que la réserve légale d'un montant total de MAD 410.840.794 (réserve d'investissement de 46.840.794,33 et autres réserves de 364.000.000).

Toutefois, dans le cas où Auto Hall procéderait, pendant la durée du présent programme de rachat, à la mise en distribution, voire la réduction de ses réserves autres que légales à un montant inférieur au montant autorisé par l'assemblée générale ordinaire du 10 février 2009 (MAD 377.600.000), elle ne pourrait détenir ses propres actions pour un montant dépassant lesdites réserves.

Par ailleurs, il est précisé que conformément à l'article 333 de la loi 17-95 précitée, ne seront pas disponibles, pour une éventuelle mise en distribution par l'assemblée générale, les réserves correspondant au montant total de la détention propre.

Durée et calendrier du programme

Conformément à la deuxième résolution de l'Assemblée Générale Ordinaire qui se réunira extraordinairement le 10 Février 2009, ce programme s'étalera sur une période maximale de dix huit mois.

Caractéristiques du programme	
Prix maximum à l'achat et à la vente	160 dhs / action
Prix minimum à l'achat et à la vente	100 dhs / action
Nombre maximum d'actions à détenir	2 360 000 actions, soit 5% du capital
Somme maximale à engager	377 600 000 dhs
Durée du programme	18 mois
Calendrier du programme	Du 18 Février 2009 au 17 Août 2010.

2.4 Financement du programme

Le financement du programme de rachat sera opéré uniquement par l'utilisation des facilités de caisse qui s'élèvent à un maximum de 377 600 000 dhs à un taux maximum de 6%.

2.5 Modalités de réalisation du programme

Les actions relatives au programme de rachat feront l'objet d'achat et de cession sur le marché central et ce dans les limites de la fourchette autorisée par l'Assemblée Générale Ordinaire qui sera réunie extraordinairement le 10 Février 2009.

Les ordres d'achat et de vente seront exécutés par l'intermédiaire de la société de Bourse Maroc Services Intermédiation (M.S.IN, société de bourse) et seront émis par M. El Maâti DARRADI, Directeur Financier d'Auto Hall.

M.S.IN est tenu de confirmer l'exécution des transactions directement aux donneurs d'ordres et d'exécuter les opérations d'achat ou de vente dans les limites fixées par les ordres.

M.S.IN transmettra un avis d'opéré à Auto Hall relatif à la réalisation de chaque transaction. Cet avis reprendra toutes les caractéristiques de la transaction : date de l'opération, date de règlement, lieu d'exécution, sens de l'opération (achat/vente), cours d'exécution, montant brut, commissions de la Société de Bourse, commissions de la Bourse de Casablanca, montant de la TVA et le montant net.

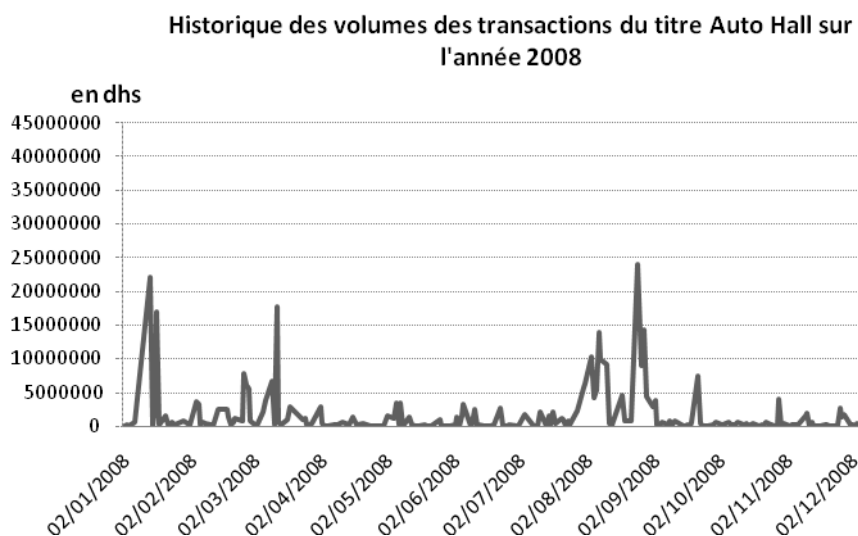
Aussi, M.S.IN transmettra à Auto Hall un état mensuel comprenant l'ensemble des transactions effectuées, le nombre d'actions achetées et d'actions éventuellement cédées au plus tard le 2^{ème} jour ouvré suivant le mois concerné.

2.6 Analyse des données du titre Auto Hall sur une année glissante : (entre le 1^{er} janvier 2008 et le 31 décembre 2008)

Avertissement : Les cours du titre AUTO HALL ainsi que les quantités échangées ont été ajustés comme suit :

- Ajustement par rapport à la dernière augmentation de capital pour la période précédant le 14/03/2008 (augmentation de capital par incorporation de réserves et attribution d'actions gratuites : une action nouvelle pour une ancienne).
- Ajustement par rapport à la réduction de la valeur nominale de 100 dhs à 10 dhs, pour la période précédant le 15/09/2008.

2.6.1 Evolution de la liquidité du titre AUTO HALL¹



Source : Bourse de Casablanca

Evolution du titre Auto Hall durant la période d'analyse

Durant cette période, 1 538 863 actions Auto Hall ont fait l'objet de transactions et ce, au cours moyen pondéré de 133,9 dhs. Le volume moyen des transactions réalisé est de 1 907 257 dhs par jour.

Le taux de cotation durant la période de l'analyse est de 88 %. Sur 245 séances boursières, le titre a coté 216 fois. La liquidité du titre ressort quant à elle à 3,26%.

Evolution de la liquidité du titre Auto Hall par période

Sur cette période, l'évolution des volumes a été comme suit:

Les volumes ont atteint au terme du mois de janvier 46 301 244 dhs avec toutefois une moyenne quotidienne de 3 086 749 dhs dépassant la moyenne globale. Le 17 janvier 2008, 64 840 actions ont transité pour un volume de 16 887 200 dhs.

Durant le mois de Février, un volume de 37 611 066 dhs a été enregistré, soit, une baisse de 19% en terme de volume mensuel par rapport au mois de janvier. La moyenne quotidienne des volumes a été de 3 086 750 dhs et la moyenne des quantités échangées de 12 055.

Mars a été caractérisé par une stagnation de l'activité comparée au mois de février. Le volume mensuel a été de 38 094 004 dhs et le nombre de titres échangés, 136 050. Le 12 mars 2008, 64 700 titres échangés sur le marché ont réalisé un volume de 17 732 000 dhs.

Au mois d'avril 2008, les cours ont sensiblement augmenté avec toutefois une baisse significative des volumes. Ainsi, le volume global enregistré était de 7 103 782 dhs contre un volume de 38 094 004 dhs pour le mois de mars. La moyenne des transactions effectuées durant ce mois était de 394 654 dhs à un cours moyen de 155,5 dhs.

Durant le mois de mai, les volumes ont légèrement repris comparativement au mois précédent totalisant 12 984 494 dhs pour 42 670 actions échangées. La plus importante transaction effectuée en date du 08 a concerné l'échange de 11 200 actions, à un prix de 151,2 dhs.

La période allant du début juin à fin juillet 2008 n'a pas connu de grandes évolutions, 102 580 actions ont transité sur le marché à un prix moyen de 154,7 dhs.

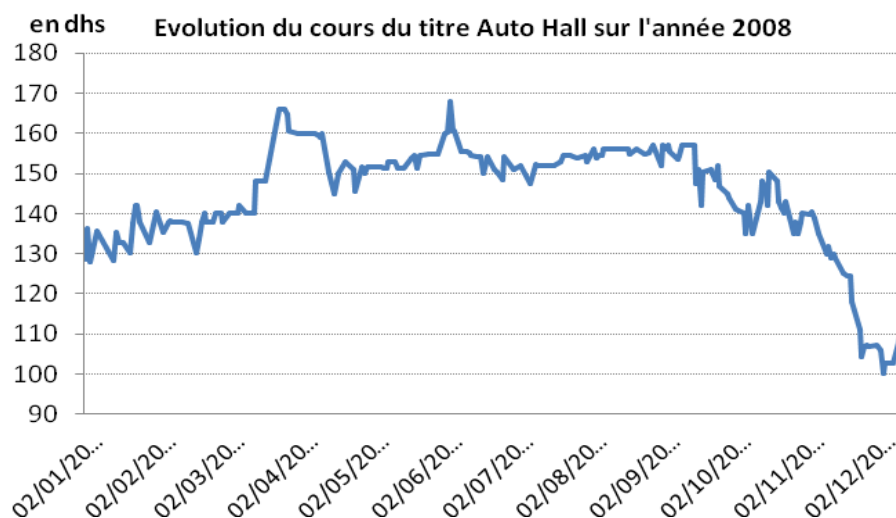
Le mois d'août a connu une augmentation des volumes. Le volume mensuel est passé de 19 268 508 dhs en juillet à 117 370 728 dhs en août, soit une augmentation de plus de 500%. Les quantités échangées ont augmenté dans les mêmes proportions que les volumes en passant de 62 720 actions échangées en juillet à 377 970 en août. En date du 25 août 2008, l'activité a enregistré un volume de 24 002 000 dhs pour une quantité de 77 500 titres.

Au mois de novembre 2008, une baisse d'activité conjuguée à une diminution des cours ont été enregistrées sur le marché. Ainsi, ont été négociées sur le mois, 48 563 actions avec un cours moyen de 116,6 dhs.

Au dernier mois de l'année, une baisse des cours a été enregistrée et accompagnée d'une volumétrie importante. En effet, 395 129 actions ont transité par le marché engendrant un volume de 81 664 632 dhs, soit une augmentation de 600% en terme de volume. Le cours moyen pondéré est de 103,3 dhs.

(1) Les moyennes calculées prennent en considération les jours de cotation du titre seulement et non les jours de bourse.

2.6.2 Evolution des cours du titre AUTO HALL



Source : Bourse de Casablanca

L'évolution du cours fait ressortir trois phases :

- Du 1^{er} janvier 2008 au 30 mars 2008, le cours d'Auto Hall a connu une phase haussière et a évolué dans une fourchette comprise entre 128,04 et 166 dhs. Le cours minimal a été atteint le 4 janvier 2008 et le cours maximal le 24, 25 et 26 mars 2008. La performance du titre a atteint sur cette période 24,9%.
- À partir d'avril 2008 et jusqu'au 30 septembre 2008, Les cours ont connu une légère baisse avec un plus bas de 141,95 dhs le 18 septembre 2008. Toutefois un pic de 167,9 a été atteint le 4 juin 2008. La performance réalisée sur la période est de -10%.
- À partir d'octobre et jusqu'à la fin de la période d'analyse, la baisse a été accentuée. En effet, la performance réalisée sur la période est de -38%. Le titre a évolué dans une fourchette des cours comprise entre 88,06 et 150,5 dhs. Le plus bas cours étant atteint le 31 décembre.

Sur l'année 2008, les indicateurs boursiers du titre Auto Hall ont été les suivants :

Cours le plus haut	167,9 DH
Cours le plus bas	88,06 DH
Cours moyen pondéré ⁽¹⁾	133,9 DH
Coefficient de liquidité ⁽²⁾	3,26%
Taux de cotation ⁽³⁾	88%
Volatilité de long terme ⁽⁴⁾	41,34%
Volatilité de court terme ⁽⁵⁾	11,7%

Source : M.S.IN sur la base des données recueillies du site de la Bourse de Casablanca

La volatilité du titre calculée selon la méthode exponentielle (écart type des logarithmes des variations) donne une volatilité long terme de 44,1% et une volatilité court terme de 12,5%.

Le tableau ci-dessous présente l'évolution mensuelle de certaines caractéristiques du titre, et ce du 1^{er} décembre 2008 au 31 décembre 2008 :

	Cours moyen pondéré	cours extrêmes (en dhs)		moyenne du nombre de titres échangés sur le MC* par séance
		plus haut	plus bas	
JANVIER	128	142,1	128,04	12 054
FEVRIER	135,4	140,46	130,34	7 308
MARS	140	166	140	9 070
AVRIL	155,5	160	145	1 268
MAI	152,15	155	151,2	2 245
JUIN	156,6	167,9	148,5	2 214
JUILLET	153,6	154,5	147,4	3 689
AOÛT	155,2	157	153	23 623
SEPTEMBRE	154	157	141,95	2 928
OCTOBRE	138,2	150,5	134,95	1 518
NOVEMBRE	116,6	140,5	104,3	2 698
DECEMBRE	103,3	114,9	88,06	20 796

(*) : Marché Central

Source : M.S.IN sur la base des données recueillies du site de la Bourse de Casablanca

2.6.3. Volatilité du titre Auto Hall comparativement au MASI

Volatilité ¹	Auto Hall	MASI	Volatilité relative ²
1 mois	60,21%	24,7%	44,6%
3 mois	51,71%	24,6%	77,4%
6 mois	42,84%	21,93%	62,5%
1 an	41,34%	17,5%	58,6%

Source : M.S.IN sur la base des données recueillies du site de la Bourse de Casablanca

Le tableau ci-dessus retrace la volatilité du titre Auto Hall comparativement à l'indice général MASI.

La volatilité du titre Auto Hall est plus accrue que celle de l'indice MASI. En effet, sur un mois, la volatilité du titre s'est située à 60,21% contre 24,7% pour le MASI.

La volatilité historique sur 3 mois ressort, pour sa part, à 51,71% pour Auto Hall comparativement à 24,6% pour le MASI.

Sur 6 mois, la volatilité du titre a atteint 42,84% contre 21,93% pour le MASI et sur une année, elle a abouti à 41,34% pour le titre contre 17,5% pour l'indice général.

La volatilité relative s'est située quant à elle à 44,6% sur un mois, à 77,4% sur 3 mois, à 62,5% sur 6 mois et à 58,6% sur l'année.

- (1) Cours moyen pondéré : Volume total échangé durant la période d'analyse divisé par le nombre total de titres échangés durant la même période
- (2) Coefficient de liquidité : Nombre de titres échangés durant la période d'analyse rapporté au nombre de titres composant le capital.
- (3) Taux de cotation : Nombre de jours de cotation de l'action Auto Hall durant la période d'analyse divisé par le nombre de séances boursières durant la même période.
- (4) Volatilité long terme : Ecart type des variations quotidiennes des cours de l'action Auto Hall multiplié par la racine carrée du nombre de jours de bourse durant l'année, soit 250 jours
- (5) Volatilité court terme : Ecart type des variations quotidiennes des cours de l'action Auto Hall multiplié par la racine carrée du nombre de jours de bourse durant le mois, soit 20 jours.

2.6.4 Evolution des titres des sociétés de distribution cotées

Sur la période allant du 01/01/2008 au 31/12/2008, les volumes et les quantités traités ainsi que les volatilités court et long terme des sociétés de distribution cotées à la Bourse de Casablanca se présentent comme suit :

	Volume global traité en Kdhs	Volume moyen par jour en Kdhs	Quantité globale	Cours moyen pondéré	Quantité moyenne par jour	Volatilité long terme	Volatilité court terme	Nombre de jours de cotation
Auto Hall	411 967	1 907	1 538 863	133,9	7124	41,34%	11,7%	216
Auto Nejma	22 755	373	4310	2639	71	52,13%	14,7%	61
Berliet Maroc	332 369	1 420	423 928	392	1 811	33,4%	9,4 %	234
Moyenne du secteur	255 697	1 233	-	-	-	26,17%³	7,4%⁴	-

M.S.IN sur la base des données recueillies du site de la Bourse de Casablanca

Le titre Auto Hall connaît l'une des plus fortes fluctuations des sociétés de distribution prise en compte aussi bien sur le long terme que sur le court terme.

Compte tenu du cours moyen pondéré du titre qui ressort à 133,9 dhs sur la période d'analyse (du 1er janvier 2008 au 31 décembre 2008) avec un plus haut de 167,9 dhs et un plus bas de 88,06 dhs, la fourchette retenue, à savoir, 100 dhs-160 dhs est appropriée. Elle permet d'agir sur le titre en contre tendance du marché pour éviter les variations excessives du titre aussi bien à la hausse qu'à la baisse.

2.7 Incidence du programme sur la situation financière de la société

Dans l'hypothèse où Auto Hall acquière les 2 360 000 titres, soit le maximum d'actions à détenir, au prix maximum à l'achat de 160 dhs et les revende au prix minimum à la vente de 100 dhs, la moins value maximale serait de 141 600 000 dhs.

L'intention d'Auto Hall n'étant pas d'annuler les titres rachetés, cette moins value éventuelle sera enregistrée au niveau de la trésorerie passif du bilan de la société Auto Hall.

En outre, les intérêts afférents aux facilités de caisse à utiliser pour financer le programme impacteront le compte de résultat de la société.

2.8 Programmes de rachat précédents

Suite à la tenue de l'Assemblée Générale réunie extraordinairement en date du 20 septembre 2005, la société a été autorisée de procéder à un programme de rachat d'actions sur une période maximale de 18 mois, la fourchette de prix initialement prévue était entre 350 et 550 dhs.

En date du 8 juin 2006, la fourchette de prix a été modifiée suite à la tenue de l'assemblée générale et a été fixée entre 650-850 dhs.

- (1) La volatilité est calculée sur chaque période (1 mois, 3 mois, 6 mois, 1an) et annualisée sur une base de 250 jours de bourse par an.
- (2) Volatilité relative : covariance des variations quotidiennes du titre avec celles du MASI rapportée à la variance des variations quotidiennes du MASI.
- (3) Volatilité du secteur calculée sur la base des variations quotidiennes du secteur.
- (4) Volatilité du secteur calculé sur la base des variations quotidiennes du secteur.

Par ailleurs, l'assemblée générale du 8 mars 2007 a statué sur un autre programme de rachat sur une période maximale de 18 mois.

Le tableau suivant illustre les caractéristiques des deux précédents programmes de rachat :

Caractéristiques des programmes de rachat		
	Du 21 septembre 2005 au 20 mars 2007	Du 09 mars 2007 au 08 septembre 2008 (avant split)
Prix maximum à l'achat et à la vente	850 dhs / action	1900 dhs / action
Prix minimum à l'achat et à la vente	650 dhs / action	1300 dhs / action
Nombre maximum d'actions à détenir	118 000 actions, soit 5% du capital	118 000 actions, 5% du capital
Engagement maximum possible	100 300 000 dhs	224 200 000 dhs
Durée du programme	18 mois	18 mois

A titre de rappel, le programme de rachat qui s'est étalé de septembre 2005 à mars 2007 a réuni 1524 titres achetés à un cours moyen de 763,7 dhs contre 260 titres vendus à 775 dhs.

Le solde des titres Auto Hall rachetés est de 1264 titres au 31 décembre 2006, soit 0,05% du capital.

Transactions effectuées dans le cadre du programme de rachat du 21 septembre 2005 au 20 mars 2007					
Date Transaction	Sens	Valeur	Cours	Quantité	Volume dhs
02/08/2006	Achat	AUTO HALL	773	50	38 650
02/08/2006	Achat	AUTO HALL	773	50	38 650
01/08/2006	Achat	AUTO HALL	768	50	38 400
28/07/2006	Achat	AUTO HALL	767	150	115 050
20/07/2006	Achat	AUTO HALL	771	200	154 200
20/07/2006	Achat	AUTO HALL	772	300	231 600
06/07/2006	Achat	AUTO HALL	755	10	7550
06/07/2006	Achat	AUTO HALL	755	66	49 830
03/07/2006	Vente	AUTO HALL	775	130	100 750
03/07/2006	Vente	AUTO HALL	775	130	100 750
29/06/2006	Achat	AUTO HALL	760	372	282 720
28/06/2006	Achat	AUTO HALL	750	5	3750
28/06/2006	Achat	AUTO HALL	760	205	155 800
27/06/2006	Achat	AUTO HALL	722	66	47 652

Source : M.S.IN

Pour ce qui est du deuxième programme de rachat, la première opération effectuée dans ce cadre était en date du 25/05/2007, elle a concerné 195 actions pour un cours de 1775 dhs.

Il y a lieu de noter que toutes les transactions effectuées ne représentaient que des ventes. Aucune opération d'achat n'a été réalisée.

In fine, le programme de rachat a totalisé la vente de 1264 titres à un cours moyen de 1805 dhs.

La dernière opération qui a transité sur le marché a fait l'objet d'une vente de 100 titres Auto Hall à un cours de 1850 dhs et ce, en date du 16 août 2007.

Transactions effectuées dans le cadre du programme de rachat du 09 mars 2007 au 08 septembre 2008					
Date Transaction	sens	Valeur	cours	Quantité	volume
16/08/2007	Vente	AUTO HALL	1850	100	185000
15/08/2007	Vente	AUTO HALL	1830	164	300120
15/08/2007	Vente	AUTO HALL	1830	100	183000
06/08/2007	Vente	AUTO HALL	1800	100	180000
06/08/2007	Vente	AUTO HALL	1800	300	540000
14/06/2007	Vente	AUTO HALL	1795	50	89750
13/06/2007	Vente	AUTO HALL	1795	50	89750
11/06/2007	Vente	AUTO HALL	1795	15	26925
08/06/2007	Vente	AUTO HALL	1795	185	332075
25/05/2007	Vente	AUTO HALL	1775	5	8875
25/05/2007	Vente	AUTO HALL	1775	195	346125

Source : M.S.IN

Le nombre de titres vendus par Auto Hall dans le cadre du deuxième programme de rachat a totalisé 1264 titres.

Depuis le 16 août 2007, Auto Hall ne détient plus aucune de ses actions propres

2.9 Traitements comptable et fiscal des rachats

2.9.1- Traitement comptable

Les titres acquis par la société dans le cadre du programme de rachat seront considérés comme des *Titres et valeurs de placement*.

A l'acquisition, ces titres seront comptabilisés à leur prix d'achat au débit du compte concerné. A la suite d'une cession de ces titres ou d'une partie de ces titres, le compte concerné sera crédité du montant initial de l'achat des titres vendus et la plus ou moins value sera constatée dans les comptes du résultat financier.

A la fin de chaque exercice, la valeur des titres en portefeuille sera comparée au cours boursier au 31 décembre et les moins values latentes seront constatées en tant que provisions financières.

2.9.2- Traitement fiscal

Le rachat par Auto Hall de ses propres titres aurait une incidence sur son résultat imposable dans la mesure où ces titres seraient cédés ultérieurement à un prix différent du prix de rachat. Cette différence de prix donnera lieu à des gains ou pertes soumis au régime des plus ou moins values.

Les profits nets résultant de la cession, en cours ou en fin d'exploitation d'actions cotées à la bourse de Casablanca sont imposables en totalité.

- Dividendes

Les actions possédées par la société ne donnent pas droit aux dividendes.

Troisième partie : Présentation d'Auto Hall

3.1 Renseignements à caractère général

Dénomination sociale	AUTO HALL
Siège social	64, avenue Lalla Yacout. Casablanca.
Téléphone	(212) 22 . 46 . 03.09/10
Télécopie	(212) 22 . 31 .56 .33
Site internet	www.autohall.ma
E-Mail	e.darradi@autohall.ma
Forme juridique	Auto Hall est une société anonyme de droit marocain à conseil d'administration.
Durée de vie	Auto Hall a été constitué en 1907 pour une durée de vie de 99 ans.
Numéro de registre du commerce	La société est immatriculée au registre du commerce de Casablanca sous le numéro RC 137.
Exercice social	L'exercice comptable commence le 1 ^{er} Janvier et finit le 31 Décembre.
Objet social (article 3 des statuts)	<p>La société a pour objet directement ou indirectement :</p> <ul style="list-style-type: none"> - le commerce, l'importation et l'industrie au Maroc et à l'étranger de toutes marques d'automobiles, de tout matériel industriel, hydraulique et agricole, de moteurs à explosion, de carburant, de toutes pièces de rechange, de tous produits de consommation et en général de tous appareils, accessoires et fournitures concernant les moyens de culture, de matériel d'entreprises, de terrassement et de transports mécaniques ; - la création, l'acquisition, la location, l'exploitation de tous systèmes touchant aux transports mécaniques ; - l'étude, la recherche, la prise, l'acquisition sous toutes formes, l'apport, le débit, la cession et l'exploitation, la représentation directe ou indirecte de tous brevets, marques et procédés, l'acquisition, la cession, l'apport et l'exploitation également directe ou indirecte de tous brevets, licences, agences, exclusivités ou concessions ; - toutes opérations accessoires, et notamment de crédits à la clientèle ; - la création et l'exploitation d'agences ou succursales en tous pays ; - la prise d'intérêt en tous pays et sous quelque forme que ce soit, dans toutes les entreprises ou sociétés dont les exploitations, l'industrie et le commerce seraient de nature à favoriser les propres exploitations, industrie et commerce de la présente société ; - généralement, toutes opérations industrielles, commerciales, financières, agricoles, mobilières et immobilières qui pourraient se rattacher directement ou indirectement à l'un quelconque des objets de la société ou à tous les autres objets similaires ou connexes ; - la société pourra faire toutes opérations rentrant dans son objet soit seule, soit en participation, soit en association sous quelque forme que ce soit, soit directement, soit au courtage ou à la commission. <p>Elle pourra, en outre, faire toutes exploitations, soit par elle-même, soit par cession, location ou régie, soit par tous autres modes, sans aucune exception, créer toutes sociétés, faire tous apports à des sociétés existantes, fusionner ou s'allier avec elles, souscrire, acheter, vendre et revendre tous titres et droits sociaux, prendre toutes commandites et faire tous prêts.</p>

Capital social au 30 septembre 2008	Le capital social d'Auto Hall est fixé à la somme de quatre cent soixante douze millions de dirhams (472.000.000Dhs).
Lieu de consultation des documents sociaux, comptables et juridiques	Siège de la société Auto Hall
Liste des textes législatifs applicables	<p>De par sa forme juridique, Auto Hall est régie par le droit marocain et la loi N° 17-95 du 30 août 1996 relative aux sociétés anonymes tel que modifiée et complétée par la loi 20-05 ;</p> <p>De par la cotation de ses actions sur la Bourse de Casablanca, Auto Hall est soumise à toutes les dispositions légales et réglementaires relatives au marché financier et notamment :</p> <ul style="list-style-type: none"> • Dahir portant loi n°1-93-211 du 21 septembre 1993 relatif à la Bourse de Casablanca modifié et complété par les lois 34-96, 29-00 et 52-01 ; • Règlement Général de la Bourse de Casablanca approuvé par l'Arrêté du Ministre de l'Economie et des Finances n°499-98 du 27 juillet 1998 et amendé par l'Arrêté du Ministre de l'Economie, des Finances, de la Privatisation et du Tourisme n°1960-01 du 30 octobre 2001. Celui-ci a été modifié par l'amendement de juin 2004 entré en vigueur en novembre 2004 ainsi que par l'arrêté n°1268-08 du 7 juillet 2008 ; • Dahir portant loi n°1-93-212 du 4 rabii II 1414 (21 septembre 1993) relatif au Conseil Déontologique des Valeurs Mobilières et aux informations exigées des personnes morales faisant appel public à l'épargne tel que modifié et complété par la loi 23-01, la loi 36-05 et la loi n°44-06 ; • Règlement Général du CDVM tel qu'approuvé par l'arrêté du Ministre de l'économie et des finances n°822 08 du 14 avril 2008 ; • Dahir n°1-96-246 du 9 janvier 1997 portant promulgation de la loi n°35-96 relative à la création du dépositaire central et à l'institution d'un régime général de l'inscription en compte de certaines valeurs, modifié et complété par la loi N° 43-02 ; • Règlement général du dépositaire central approuvé par l'arrêté du Ministre de l'Economie et des Finances n°932-98 du 16 avril 1998 et amendé par l'arrêté du Ministre de l'Economie, des Finances, de la Privatisation et du Tourisme n°1961-01 du 30 octobre 2001 ; • Dahir N° 1-04-21 du 21 avril 2004 portant promulgation de la Loi N° 26-03 relative aux offres publiques sur le marché boursier.
Tribunal compétent en cas de litige	Tribunal de commerce de Casablanca.

3.2 Activité et organisation de Auto Hall

3.2.1 Présentation et organisation du groupe Auto Hall

3.2.1.1 Présentation du groupe Auto Hall :

Créée en 1907, la société Auto Hall et ses filiales sont présentes aussi bien dans le secteur du matériel roulant que dans celui du matériel industriel.

Auto Hall dispose d'un réseau de treize succursales situées dans les principales villes du royaume (Rabat, Kenitra, Tanger, Tanger Zone Industrielle, Oujda, Fès, Meknès, El Jadida, Settat, Safi, Béni Mellal, Marrakech, Agadir) et de quelques agents libres.

Le groupe Auto Hall est devenu la structure fédérant Auto Hall SA et ses filiales à partir de 1999.

Dans le domaine automobile, le groupe Auto Hall est le représentant de trois constructeurs : Mitsubishi Motors Corporation (véhicules légers), Fuso (véhicules industriels), et Ford Motors (véhicules légers). Le groupe est également présent dans le marché du matériel agricole en commercialisant les marques New Holland et Case.

Par ailleurs, le groupe opère dans les secteurs du matériel industriel, moteurs thermiques et groupes électrogènes avec la représentation des marques Case et Cummins.

3.2.1.2 Organisation de Auto Hall au 26 novembre 2008

a-Conseil d'administration

Le conseil d'administration d'Auto Hall se compose de :

Nom	Fonction	Date d'entrée au conseil	Date de fin de mandat, AGO statuant sur l'exercice
Monsieur Abdellatif GUERRAOUI	Président Directeur Général	1998	2010
Lalla Zoubida EL YACOUBI	Administrateur	2002	2013
Lalla Noufissa EL YACOUBI	Administrateur	2002	2013
Moulay Omar CHERKAOUI	Administrateur	2002	2013
Moulay Souleimane CHERKAOUI	Administrateur	2002	2013
Monsieur Jawad BEN BRAHIM	Administrateur	1974	2009
Monsieur Khalid CHEDDADI	Administrateur	2005	2010
Monsieur Abdelkader KADIRI	Administrateur	1978	2009
Monsieur Bouchaïb NAJIOULLAH	Administrateur	2000	2011
Monsieur M'hamed SAGOU	Administrateur	1998	2010
La société AMANA représentée par Monsieur Abdelkader KADIRI	Administrateur	1988	2011

Source : Auto Hall

Les modalités de fonctionnement du conseil d'administration sont celles prévues par la loi n°17/95 relatives aux sociétés anonymes. Le conseil se réunit au moins en :

- Février / mars pour arrêter les comptes de l'exercice ;
- Avril / mai pour arrêter les comptes du 1^{er} trimestre ;
- Août / septembre pour arrêter les comptes du 1^{er} semestre ;
- Octobre / novembre pour arrêter les comptes des trois premiers trimestres de l'année ;
- En fin d'année pour arrêter les budgets de l'année.

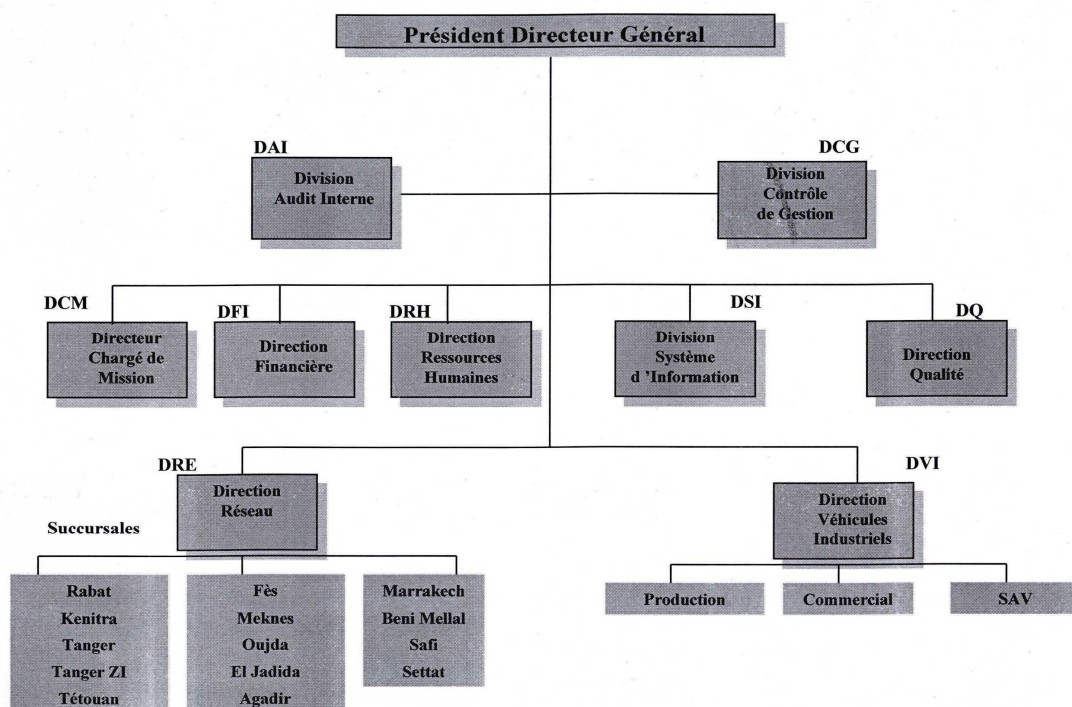
b – Comité de direction

Nom	Fonction	Date de nomination
Abdellatif GUERRAOUI	Président Directeur Général	: 2003
El Maâti DARRADI	Directeur Financier	: 1990
Abdelilah KHABBACH	Direction Véhicules Industriels	: 1999
Mohammed KARMAOUI	Directeur chargé de mission	: 1982
Abdellah EL MOUADDEN	Direction Réseau	: 2005
Mustapha EL OUSSOUL	Direction Qualité	: 1999
Abderrahim BACHIRI	Direction Ressources Humaines	: 1999

Source : Auto Hall

Le comité de direction se réunit une fois par mois pour analyser les réalisations commerciales et financières de la société ainsi que tout autre point inscrit à l'ordre du jour : stratégie, politique commerciale...

c - Organigramme fonctionnel d'Auto Hall



Source : Auto Hall

3.2.1.3 Répartition du capital

A ce jour, le capital social de Auto Hall s'établit à 472 000 000 dhs, entièrement libéré, réparti en 47 200 000 actions de valeur nominale de 10 dhs.

La répartition du capital de Auto Hall au 28 Août 2008, se présente de la manière suivante :

Actionnaires	Capital		Droits de vote	
	Nombre de titres	% du capital	Nombre de droits de vote	% Droits de vote
AMANA	23 949 280	50,74%	23 949 280	50,74%
CIMR	6 178 480	13,09%	6 178 480	13,09%
Abdellatif HAKAM Finance SA	3 445 600	7,30%	3 445 600	7,30%
Flottant Bourse	13 626 640	28,87%	13 626 640	28,87%
Total	47 200 000	100%	47 200 000	100%

Source : Auto Hall

a - Présentation des actionnaires

AMANA

AMANA est une société de participation et de promotion immobilière au capital social de 300 000 dhs sise au 5, route d'Azemmour, Casablanca. Le Président du Conseil d'Administration est Monsieur Abdelkader KADIRI.

CIMR

La C.I.M.R. est la première institution de retraite privée au Maroc (CIMR a été créé en 1949 avant même le régime obligatoire de la C.N.S.S.).

La C.I.M.R., association privée à but non lucratif est gérée par un Conseil d'Administration dont les membres sont élus par l'Assemblée Générale des adhérents, qui se réunit annuellement en vue de se prononcer sur le compte rendu de la Gestion de la Caisse durant l'exercice, et procéder à l'élection des administrateurs.

ABDELLATIF HAKAM FINANCE SA

ABDELLATIF HAKAM FINANCE SA est une société de participation gérée par Mr ABDELLATIF HAKAM.

b- Autocontrôle

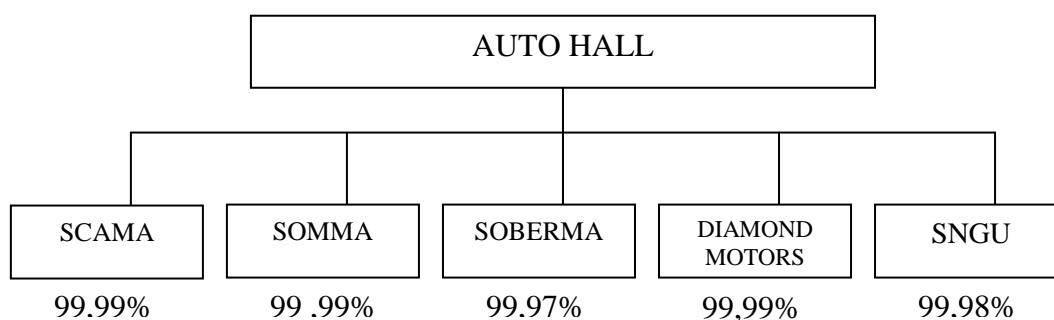
À ce jour, Auto Hall ne détient aucune action de ses propres titres.

c- Pacte d'actionnaires

Il n'existe aucun pacte d'actionnaires agissant de concert pour le contrôle de la société.

3.2.1.3 Les filiales d'Auto Hall :

L'organigramme juridique d'Auto Hall au 26 novembre 2008 se présente comme suit :



Source : Auto Hall

Auto Hall détient à presque 100% toutes ses filiales et par conséquent, toutes les filiales entrent dans le périmètre de consolidation du groupe.

	Date de création	Activité	Capital en dhs
AUTO HALL SA	1907	Assemblage et commercialisation des véhicules industriels FUSO Distribution hors Casablanca du matériel commercialisé par ses filiales.	472.000.000
SCAMA	1929	Commercialisation des véhicules légers de marque Ford (Fourgon, pick-up, véhicule tout terrain et voiture particulière Ford).	50.000.000
SOMMA	1930	Importation et commercialisation du matériel agricole de marque New Holland (tracteurs, moissonneuses.)	50.000.000
SOBERMA	1927	Importation, commercialisation et maintenance de matériels pour les mines, les travaux publics	10.000.000

		et l'industrie (Matériel de mines, travaux publics de Case et les groupes électrogènes et moteurs diesel de Cummins.)	
DIAMOND MOTORS (ex MAIA)	1926	Importation et Commercialisation des véhicules légers de la marque Mitsubishi (Fourgon, pick-up, véhicule tout terrain et voiture particulière Mitsubishi).	50.000.000
SNGU *	1971	Importation et commercialisation de matériel roulant	20.000.000

*Actuellement cette société est sans activité commerciale

Source : Auto Hall

3.2.2 Activité et réalisations de Auto Hall et ses filiales

3.2.2.1 Conjoncture nationale du secteur

Profitant d'une bonne conjoncture économique, caractérisée par une évolution prévue du PIB de 6,8%¹ et par une progression au 30 juin 2008 de l'indice de l'industrie automobile de près de 5%², le secteur automobile a enregistré de bonnes performances.

Parallèlement à cela, l'organisation d'évènements tels que « Auto Expo » et « SIAM », le renforcement de l'activité du bâtiment et des travaux publics grâce notamment aux programmes d'investissements en infrastructures ont contribué au développement de ce secteur.

Ainsi, à fin juin 2008, le marché du véhicule industriel a enregistré une évolution de 16,8%³ grâce notamment au développement continu de l'économie nationale.

Le marché global des voitures particulières et des véhicules utilitaires légers est en hausse de 30,3% comparé à fin juin 2007 et a atteint un volume de 62 665 unités⁴.

Le marché du tracteur agricole a connu également, durant ce semestre, une progression de 21,8% par rapport au premier semestre 2007⁵.

3.2.2.2 Réalisations commerciales d'Auto Hall et ses filiales

Le tableau ci-après donne l'état des réalisations à fin juin 2008 de la société Auto Hall et ses filiales comparées à celles de la même période de l'année précédente :

- (1) Ministère des finances
- (2) Haut commissariat au plan
- (3) Auto Hall
- (4) Auto Hall
- (5) Auto Hall

Catégorie de véhicules	2006		2007		Var 07/06	Janvier à juin 2007		Janvier à juin 2008		Var 08/07
	En unités	p.m*	En unités	p.m*		En unités	p.m*	En unités	p.m*	
V.I.	2814	39,4%	4075	42,5%	44,8%	2138	43,8%	2807	49,2%	31,3%
V.U.L.	1750	20,1%	2653	21%	51,6%	1243	22,8%	2013	22,5%	61,9%
V.P.	2589	3,43%	3588	4%	38,5%	1513	3,5%	2306	4,3%	52,4%
Tracteurs	2714	23,8%	3909	22%	44%	268	17,8%	566	30,9%	111,2%

* Part de marché en nombre d'unités vendues

Source : Auto Hall

V.I. : Véhicules Industriels

V.U.L. : Véhicules Utilitaires Légers

V.P. : Voitures Particulières

Une évolution significative est constatée au niveau de toutes les catégories de véhicules. Pour les véhicules industriels, Auto Hall a augmenté ses parts de marché passant de 39,4% à 42,5%, en nombre d'unités vendues, elle est passée de 2814 à 4075, soit une évolution de 44,8%.

Sur un semestre glissant, le nombre d'unités vendues par Auto Hall a totalisé 2807 à fin juin 2008 contre 2138 à fin juin 2007, soit une hausse de 31,3% avec une part de marché passant de 43,8% à 49,2%.

Au niveau des véhicules utilitaires légers, les sociétés SCAMA et DIAMOND MOTORS ont réalisé des ventes totales de 2653 unités à fin 2007 contre 1750 unités en 2006, soit une augmentation de 51,6%.

Sur le semestre, les ventes réalisées ont atteint au premier semestre 2007, 1243 unités pour atteindre en 2008, 2013 unités, soit une augmentation de près de 62%.

Pour les véhicules particuliers, ces mêmes sociétés ont effectué des ventes d'un nombre total de 2589 au titre de l'exercice 2006. Elles sont passées à 3588 unités marquant une amélioration de 38%. La part de marché au niveau de cette catégorie de véhicules est faible comparaison faite avec les autres catégories, elle est autour de 3,5% en moyenne.

Empruntant le même trend haussier, la vente des tracteurs effectuée par la filiale SOMMA a connu également une bonne performance de 44% passant de 2714 unités en 2006 à 3909 à fin 2007. Ceci dit, la part de marché a légèrement baissé, elle est passée de 23,8% à 22%.

En terme de semestres, les ventes se sont bonifiées de plus de 100%, elles ont atteint 566 unités vendues au premier semestre 2008 contre 268 unités au premier semestre de l'année précédente.

3.2.2.3 Résultats consolidés (selon les normes IFRS)

En Kdhs	2006	2007	Var 07/06	30 juin 2007	30 juin 2008	Var 08/07
Chiffre d'affaires	1 865 776	2 694 644	44,4%	1 273 269	1 847 626	45,1%
Résultat d'exploitation	326 295	570 716	74,9%	278 795	384 124	37,8%
Résultat financier	19 629	23 659	20,5%	9 598	16 527	72,2%
Résultat net consolidé	228 827	403 429	76,3%	186 792	280 671	50,3%
Résultat net par action (dhs)	96,96	170,94	76,3%	79,15	59,46	-24,8%

Source : Auto Hall

Les résultats consolidés d'Auto Hall en 2007 sont en augmentation à deux chiffres par rapport à ceux de l'exercice précédent.

Le chiffre d'affaires consolidé a enregistré une hausse de 44,4% pour atteindre 2 694 Mdhs en 2007 contre 1 865 Mdhs en 2006. Cette augmentation est le résultat de la hausse des ventes au niveau de toutes les filiales du groupe.

Le résultat d'exploitation consolidé est passé de 326 Mdhs à 570 Mdhs, marquant une hausse de 75% sur l'année 2007.

Le résultat financier consolidé s'est élevé à fin 2007 à 16 Mdhs contre 23Mdhs en 2006, soit une évolution de 20%.

Par conséquent, suite à l'évolution des différents résultats, le résultat net consolidé s'est renforcé de 76%. Il a atteint au titre de l'exercice 2007, 403 Mdhs contre 228 Mdhs à fin 2006.

Pour ce qui est des résultats consolidés arrêtés au premier semestre 2008, ceux ci montrent une amélioration à tous les niveaux.

Le chiffre d'affaires consolidé est passé de 1,27 milliard dhs au 30 juin 2007 à 1,87 milliard dhs à fin juin 2008 notant une augmentation de 45%.

Le résultat d'exploitation a enregistré une progression de 38% atteignant 384 millions dhs au 1^{er} semestre 2008 contre 278 millions dhs une année auparavant.

Le résultat financier s'est établi au 30 juin 2008 à 16 millions dhs, marquant une évolution de plus de 72% par rapport au 1^{er} semestre 2007.

Suite à la hausse enregistrée des différents résultats, le résultat net s'est fixé au premier semestre 2008 à 280 millions dhs, marquant une augmentation de 50% par rapport au 1^{er} semestre 2007.

3.2.2. Grandes masses du bilan consolidé (normes IFRS)

En Kdhs	31/12/2006	31/12/2007	30/06/2008	Var 07/06	Var 08/07
Actif immobilisé	196 406	209 319	225 569	6,57%	7,76%
Actif circulant	739 616	1 332 359	1 856 688	80,14%	39,35%
Trésorerie actif	463 016	291 230	-	-37,10%	-100%
Total Actif	1 399 038	1 832 909	2 082 258	31,1%	13,60%
Financement permanent	1 013 143	1 295 101	1 436 995	27,83%	10,96%
Passif circulant	317 631	537 808	444 501	69,32%	-17,35%
Trésorerie passif	68 262	-	200 761	-100%	-
Total Passif	1 399 038	1 832 909	2 082 258	31,1%	13,60%

Source : Auto Hall

Une évolution de 6,5% est constatée au niveau de l'actif immobilisé de 2007 par rapport à 2006. Il a atteint 209 Mdhs au titre de l'exercice 2007 contre 196 Mdhs à fin 2006.

L'actif circulant s'est élevé à 1 332 Mdhs en 2007 contre 740 Mdhs en 2006, soit une hausse considérable de 80%. Cette hausse est le résultat de l'augmentation des stocks de 80% et des comptes clients de 110%.

La trésorerie actif a accusé une baisse de 37,1%. Elle s'est établie en 2006 à 463 Mdhs et en 2007 à 291 Mdhs.

Suite à l'augmentation des capitaux propres et des résultats consolidés, le financement permanent du groupe s'est bonifié de 27,8% en 2007 par rapport à 2006 pour s'établir à 1 295 Mdhs.

Le passif circulant est en hausse de 70% à 537 Mdhs en 2007 contre 317 Mdhs. Cette augmentation est portée par l'élévation, entre autres, du niveau des dettes fournisseurs.

La trésorerie passif a accusé une baisse de 100% en passant de 68 Mdhs à 0 dhs.

Sur le premier semestre 2008, sous l'effet de l'augmentation des immobilisations corporelles et des autres immobilisations financières, l'actif immobilisé au 1^{er} semestre 2008 par rapport à l'année 2007 a connu une hausse de 7,76% à 225 Mdhs.

Au premier semestre de l'année, l'actif circulant a enregistré une hausse de 39% comparaison faite avec l'année 2007. Cette hausse est due essentiellement à l'accroissement des stocks de 30%. Aussi, les comptes clients se sont élevés également de 50%

La trésorerie actif montre un solde nul au 30 juin 2008, soit une baisse de 100% par rapport à fin 2007 où elle était de 291 Mdhs.

Au niveau du passif permanent, il s'est accru de 11% à 1 436 Mdhs au premier semestre 2008 contre 1 295 Mdhs l'année précédente. Cette croissance enregistrée à ce niveau est portée principalement par l'augmentation du capital opérée par Auto Hall de 236 Mdhs à 472 Mdhs.

Le passif circulant a noté parallèlement à cela, une variation négative de 17,35%. Il a atteint 444 Mdhs à la fin du premier semestre 2008 contre une valeur de 537 Mdhs au titre de l'exercice 2007. Cette baisse est due à la diminution des dettes fournisseurs de 22% et des autres passifs courants de 4,75%.

La trésorerie passif a augmenté durant le 1^{er} semestre 2008, en passant de 0 à 200 Mdhs.

- **Evolution de la trésorerie nette**

En Kdhs	31/12/2006	31/12/2007	30/06/2008	Var 07/06	Var 08/07
Trésorerie actif	463 016	291 230	-	-37,10%	-100%
Trésorerie passif	68 262	-	200 761	-100%	-
Trésorerie nette	394 754	291 230	-200 761	-26,22%	-170%

La trésorerie nette est en nette régression depuis 2006. Celle-ci est passée de 394 Mdhs en 2006 à 291 Mdhs en 2007, soit une baisse de 26,22%.

Aussi, au terme du 1^{er} semestre 2008, elle a connu une baisse accentuée de plus de 100% où elle s'est établie à -200 Mdhs.

3.4 Evénements récents et perspectives

3.4.1 Evénements récents

- Auto Hall a reçu la certification de toutes les filiales ISO 9001 version 2000 en juillet 2007.
- La société Auto Hall a procédé en date du 14/03/2008 à une augmentation de capital par incorporation de réserves de 236 Millions dhs à 472 Millions dhs par attribution d'une action nouvelle pour une action ancienne.
- Elle a également procédé en date du 15/09/2008 à la réduction de la valeur nominale de son titre de 100 dhs à 10 dhs portant le nombre d'actions à 47 200 000 actions.
- Auto Hall a en outre, obtenu le trophée du meilleur stand au SIAM 2008.

3.4.2 Perspectives

Tenant compte du ralentissement de la croissance mondiale suite à l'avènement de la crise financière et économique, les principaux objectifs que la société Auto Hall et ses filiales se sont fixés pour l'exercice 2008 se résument ainsi :

3.4.2.1 Perspectives commerciales

Auto Hall prévoit réaliser des parts de marché en hausse par rapport à l'exercice 2007 malgré une concurrence de plus en plus rude.

Auto Hall et ses filiales comptent clôturer l'exercice 2008 avec des parts de marché en nombre d'unités vendues comme suit :

- 46,1% pour les véhicules industriels ;
- 20,6% pour les véhicules utilitaires légers ;
- 4,1% pour la voiture particulière et
- 31% pour le tracteur agricole.

Le chiffre d'affaires du Matériel de Travaux Publics et Industriel prévu pour 2008 dépasserait les 200 millions de dirhams.

3.4.2.2 Indicateurs financiers

À la clôture de l'année 2008, Auto Hall SA compte réaliser un chiffre d'affaires de 2,54 milliards dhs.

Le résultat avant impôt d'Auto Hall se situerait selon le management du groupe à 544 millions dhs .

Le chiffre d'affaires consolidé du groupe s'établirait à 3,4 milliards dhs et le résultat consolidé avant impôt attendu serait de 652 millions dhs.

Un plan d'investissement a été arrêté pour la période 2008 – 2010 d'un montant de 600 millions dhs.

3.4.2.3 Perspectives qualitatives

- La satisfaction du client en lui offrant un produit et un service de qualité,
- La proximité par la rénovation ou l'implantation de succursales.

Quatrième partie : Données comptables

4.1 Principes et méthodes comptables utilisés par Auto Hall

4.1.1 Principes et méthodes comptables utilisés par Auto Hall

Les principales règles et méthodes du group sont les suivantes :

4.1.1. Périmètre et méthodes de consolidation

Toutes les filiales à savoir SCAMA, SOMMA, DIAMOND MOTORS (ex MAIA), SOBERMA, SNGU sont contrôlées exclusivement par Auto Hall donc consolidées par intégration globale.

La liste des sociétés consolidées pour l'exercice clos le 30 juin 2008 est la suivante :

Société	Siège social	Pourcentage d'intérêt%	Pourcentage de contrôle %	Méthode de consolidation
AUTO HALL	64, avenue lalla Yacout Casablanca	99,99%	99,99%	Intégration Globale
SCAMA	64, avenue lalla Yacout Casablanca	99,99%	99,9%	Intégration Globale
SOMMA	64, avenue lalla Yacout Casablanca	99,97%	99,97%	Intégration Globale
SOBERMA	64, avenue lalla Yacout Casablanca	99,99%	99,99%	Intégration Globale
DIAMOND MOTORS	64, avenue lalla Yacout Casablanca	99,99%	99,99%	Intégration Globale
SNGU	3, Abou Alaa Maari. Tanger	99,98%	99,98%	Intégration Globale

a) **Dates de clôture**

Toutes les sociétés consolidées clôturent leurs comptes au 31 décembre.

b) **Ecarts d'acquisition**

Ils comprennent exclusivement un fonds commercial, non amortissable.

4.1.2. Principes comptables et méthodes d'évaluation

a) **Périmètre et méthodes de consolidation**

Toutes les filiales entrent dans le périmètre de consolidation.

b) **Immobilisations corporelles**

Celles ci figurent au bilan à leur coût d'acquisition, diminué des amortissements, calculés selon la méthode linéaire, en fonction de la durée de vie estimée des actifs concernés. Les durées de vie retenues sont les suivantes :

Constructions	: 20 et 25 ans
Installations techniques, matériel et outillage	: 10 ans
Matériel informatique	: 5 ans
Matériel de transport	: 4 ans
Matériel, mobilier de bureau et aménagements	: 10 ans

La société ne dispose pas d'immobilisations en crédit bail.

Les plus values de cessions intra groupe sont annulées lorsqu'elles sont significatives.

c) Immobilisations financières

Elles sont constituées essentiellement de titres de participation dans les sociétés non consolidées.

d) Stocks

Les stocks de véhicules sont évalués au coût d'achat. En revanche, les stocks de pièces de rechange sont évalués au coût moyen.

e) Créances

Les créances sont enregistrées à leur valeur nominale. Elles font l'objet d'une dépréciation en fonction du risque de non recouvrement.

Les créances et dettes libellées en monnaies étrangères sont évaluées sur la base du cours de change en vigueur à la clôture de l'exercice. Les pertes de change sont constatés en écart de conversion passif et n'impactent pas le résultat consolidé.

f) Titres de placement

Les titres et valeurs mobilières de placement constitués essentiellement de SICAV de trésorerie sont enregistrés au coût d'achat. Une provision est constituée lorsque la valeur probable de réalisation est inférieure au prix d'acquisition.

g) provisions réglementaires

Les provisions réglementaires à caractère fiscal sont annulées en consolidation. Il s'agit essentiellement des amortissements dérogatoires et des provisions pour investissements.

h) Retraitements des impôts

Les impôts différés résultant de la neutralisation des différences temporaires introduites par les règles fiscales et des retraitements de consolidation sont calculés société par société selon la méthode du report variable, en tenant compte de la conception étendue.

<p>I - ACTIF IMMOBILISE</p> <p>A. Evaluation à l'entrée</p> <ol style="list-style-type: none"> 1. Immobilisations en non-valeurs 2. Immobilisations incorporelles 3. Immobilisations corporelles 4. Immobilisations financières <p>B. Corrections de valeurs</p> <ol style="list-style-type: none"> 1. Méthodes d'amortissements 2. Méthodes d'évaluation des provisions pour dépréciation 3. Méthodes de détermination des écarts de conversion - Actif <p>II - ACTIF CIRCULANT (Hors trésorerie)</p> <p>A. Evaluation a l'entrée</p> <ol style="list-style-type: none"> 1. Stocks <ul style="list-style-type: none"> - Matières 1er et marchandises - Produits finis et en cours 2. Créances 3. Titres et valeurs de placement <p>B. Corrections de valeurs</p> <ol style="list-style-type: none"> 2. Méthodes d'évaluation des provisions pour dépréciation 3. Méthodes de détermination des écarts de conversion - Actif <p>III - FINANCEMENT PERMANENT</p> <ol style="list-style-type: none"> 1. Méthodes de réévaluation 2. Méthodes d'évaluation des provisions réglementées 3. Dettes de financement permanent 4. Méthodes d'évaluation des provisions durables pour risques et charges 5. Méthodes de détermination des écarts de conversion - Passif <p>IV - PASSIF CIRCULANT (Hors trésorerie)</p> <ol style="list-style-type: none"> 1. Dettes du passif circulant 2. Méthodes d'évaluation des autres provisions pour risques et charges 3. Méthodes de détermination des écarts de conversion - Passif <p>V - TRESORERIE</p> <ol style="list-style-type: none"> 1. Trésorerie - Actif 2. Trésorerie - Passif 1. Méthodes d'évaluation des provisions pour dépréciation 	<p>Charges réelles Coût d'acquisition Coût d'acquisition Prix d'achat</p> <p>Linéaire Selon le risque Cours connu au moment des écritures d'inventaire</p> <p>Coût d'acquisition Prix de revient Montant nominal Prix d'achat</p> <p>Selon le degré du contentieux Cours connu au moment des écritures d'inventaire</p> <p>Néant Selon budget trienal Néant Selon risque Cours connu au moment des écritures d'inventaire</p> <p>Coût réel d'entrée Selon risque Cours connu au moment des écritures d'inventaire</p> <p>Coût réel d'entrée Coût réel d'entrée</p>
---	--

4.2 Etats de synthèse

a - Etats de synthèse de Auto Hall SA relatifs au 30 juin 2008

- Bilan
- Compte des produits et charges

b- Etats de synthèse de Auto Hall SA relatifs aux exercices 2007 et 2006

- Bilan
- Compte des produits et charges

- Tableau de financement
- Etats des soldes de gestion
- Etats des informations complémentaires :
 - Tableau des immobilisations financières
 - Tableau des amortissements
 - Tableau des plus ou moins values sur cessions ou retraits d'immobilisations
 - Tableau des titres de participation
 - Tableau des provisions
 - Tableau des créances
 - Tableau des dettes
 - Tableau des sûretés réelles données ou reçues
 - Tableau des engagements financiers reçus ou données hors opérations de crédit bail
 - Tableau des biens en crédit bail
 - Tableau d'affectation des résultats intervenue au cours des exercices
 - Datations et événements postérieurs

c- Etats de synthèse consolidés de Auto Hall relatifs au 30 juin 2008

- Bilan
- Compte des produits et charges

d- Etats de synthèse consolidés de Auto Hall relatifs aux exercices 2007 et 2006

- Bilan
- Compte des produits et charges

a)- Etats de synthèse Auto Hall SA relatifs au 30 juin 2008

AUTO HALL SA

Bilan: ACTIF au 30 juin 2008

ACTIF	EXERCICE			30.06.07
	BRUTE	AMORT. ET PROV	NET	NET
Immobilisation en non valeurs(A)	3 540 000,00	354 000,00	3 186 000,00	334 163,66
*frais préliminaires	3 540 000,00	354 000,00	3 186 000,00	334 163,66
*charges à répartir sur plusieurs exercices				
*primes de remboursement des obligations				
Immobilisations incorporelles(B)	140 000,00	0,00	140 000,00	140 000,00
*immobilisation en recherche et développement				
*brevets,marques,droitset valeurs similaires				
*fonds commercial	140 000,00		140 000,00	140 000,00
*autres immobilisations incorporelles				
Immobilisations corporelles (c)	356 610 535,93	183 844 391,50	172 766 144,43	165 378 771,95
*terrains	62 555 270,50		62 555 270,50	59 705 270,50
*constructions	214 559 928,71	136 255 637,88	78 304 290,83	86 097 015,39
*installations techniques,materiel et outillage	22 214 931,78	15 520 447,55	6 694 484,23	4 011 947,44
*materiel de transport	24 586 109,13	14 842 347,45	9 743 761,68	8 511 378,73
*mobilier,materiel de bureau et aménagements divers	24 460 616,37	17 225 958,62	7 234 657,75	7 053 159,89
*autresimmobilisations corporelles				
*immobilisations corporelles en cours	8 233 679,44		8 233 679,44	
Immobilisations financières(D)	174 793 205,00		174 793 205,00	174 782 205,00
*prêts immobilisés				
*autres créances financières	29 815,00		29 815,00	18 815,00
*titres de participation	174 763 390,00		174 763 390,00	174 763 390,00
*autres titres immobilisés				
Ecart de conversion,actif(E)				
*diminution des créances immobilisées				
*augmentation des dettes de finance				
total I (A+B+C+D+E)	535 083 740,93	184 198 391,50	350 885 349,43	340 635 140,61
Stocks(F)	282 452 058,02	12 794 730,66	269 657 327,36	110 476 972,98
*marchandises	137 060 355,97	12 136 260,21	124 924 095,76	73 109 074,90
*Matières et fournitures consommables	53 298 469,14	658 470,45	52 639 998,69	28 082 954,73
*produits en cours	401 572,33		401 572,33	171 685,83
*produits intermédiaires et produits résiduels			0,00	0,00
*produits finis	91 691 660,58		91 691 660,58	9 113 257,52
Créances de l'actif circulant(G)	1 062 137 360,14	2 578 030,95	1 059 559 329,19	475 140 266,17
*fournisseurs,débiteurs,avances et acomptes	329 170,07		329 170,07	667 453,92
*clients et comptes rattachés	452 744 860,57	2 578 030,95	450 166 829,62	337 605 928,56
*personnel	442 362,36		442 362,36	351 756,10
*Etat	84 283 189,28		84 283 189,28	48 139 615,09
*comptes d'associés & sociétés du groupe	417 505 037,76		417 505 037,76	2 100 000,00
*autres débiteurs	170 621,00		170 621,00	102 579,35
*comptes de régularisation.Actif	106 662 119,10		106 662 119,10	86 172 933,15
Titres et valeurs de placement (H)			0,00	260 879 017,55
Ecart de conversion,actif(I) (éléments circulants)	271,46		271,46	

total II (F+G+II+I)	1 344 589 689,62	15 372 761,61	1 329 216 928,01	846 496 256,70
Trésorerie ,actif				
*chèques et valeurs à encaisser	3 810 991,11		3 810 991,11	10 571 082,79
*banques TG et CP	76 636 410,91		76 636 410,91	98 010 528,74
*caisse,régie d'avance et accreditifs	3 990 135,96		3 990 135,96	1 591 514,22
total III	84 437 537,98	0,00	84 437 537,98	110 173 125,75
total général I+II+III	1 964 110 968,53	199 571 153,11	1 764 539 815,42	1 297 304 523,06

AUTO HALL SA

Bilan: PASSIF au 30 juin 2008

Passif	Exercice	30.06.07
Capitaux propres		
Capital social	472 000 000,00	236 000 000,00
Moins; actionnaires, capital souscrit non appelé capital appelé		
Prime d'émission, de fusion, d'apport		
Ecart de réévaluation		
Réserve légale	39 519 128,77	23 600 000,00
Réserve d'investissement	46 840 794,33	46 840 794,33
Autres réserves	364 000 000,00	400 000 000,00
Report à nouveau (2)	6 353 999,30	45 490 552,64
Résultats nets en instance d'affectation (2)		
Résultat net de l'exercice	271 813 618,41	198 360 841,66
Résultat avant impôt		
<i>total des capitaux propres (A)</i>	1 200 527 540,81	950 292 188,63
Capitaux propres assimilés (B)		
Subventions d'investissement		
Provisions réglementées	42 000 000,00	12 000 000,00
<i>total des capitaux assimilés (B)</i>	42 000 000,00	12 000 000,00
Dettes de financement (C)		
Emprunts obligataires		
Autres dettes de financement		
<i>total des dettes de financement (C)</i>	0,00	0,00
Provisions durables pour risques et charges(D)		
Provisions pour risques		
Provisions pour charges		
	0,00	0,00
Ecart de conversion, passif (E)		
Augmentation des créances immobilisées		
Diminution des dettes de financement		
	0,00	0,00
<i>total I (A+B+C+D+E)</i>	1 242 527 540,81	962 292 188,63
Dettes du passif circulant (F)		
Fournisseurs et comptes rattachés	306 947 433,58	174 395 399,05
Client créditeurs, avances et acomptes	25 557 823,08	24 480 434,94
Personnel	17 027 236,84	17 758 157,71
Organismes sociaux	5 572 294,00	4 989 089,47
Etat	64 508 620,17	41 458 771,09
Comptes d'associés & sociétés du groupe	5 168 108,74	52 496 708,74
Autres créances	160 904,00	169 904,00
Comptes de régularisation passif	1 942 121,32	3 724 742,15
	426 884 541,73	319 473 207,15
Autres provisions pour risques et charges (G)		
	1 805 085,13	1 911 646,98
Ecart de conversion, passif (éléments)		
	1 728 237,21	408 667,84

circulants) (II)		
total II(F+G+II)	430 417 864,07	321 793 521,97
Trésorerie, passif		
Crédits d'escompte		
Crédits de trésorerie		
Banques (soldes créditeurs)	91 594 410,54	13 218 812,46
total III	91 594 410,54	13 218 812,46
total général (I+II+III)	1 764 539 815,42	1 297 304 523,06

AUTO HALL SA

Compte des Produits et Charges au 30 juin 2008

	opérations		totaux de l'exercice 3=1+2	totaux de l'exercice précédent 4
	propre à l'exercice 1	des exercices précédents 2		
produits d'exploitation				
*ventes de marchandises (en l'état)	511 082 823,54		511 082 823,54	404 067 076,35
*ventes de biens et services produits	886 229 352,61		886 229 352,61	675 980 681,33
*chiffre d'affaires	1 397 312 176,15	0,00	1 397 312 176,15	1 080 047 757,68
*variation de stocks de produits (+-) (I)	46 990 678,47		46 990 678,47	-800 876,43
*immobilisations produites par l'entreprise pour elle-même				
*subventions d'exploitation				
*autres produits d'exploitation	2 304 596,24		2 304 596,24	1 303 597,44
*reprises d'exploitation, transfert de charges	255 117,96		255 117,96	16 585,44
total I	1 446 862 568,82	0,00	1 446 862 568,82	1 080 567 064,13
charges d'exploitation				
*achats revendus(2) de marchandises	490 114 983,09		490 114 983,09	376 547 878,03
*achats consommés(2) de matières et fournitures	583 924 313,05		583 924 313,05	415 748 580,76
*autres charges externes	19 142 241,96	-268 987,31	18 873 254,65	15 366 684,11
*impôts et taxes	2 306 098,63	10 623,00	2 316 721,63	1 461 313,40
*charges de personnel	48 794 182,39		48 794 182,39	46 156 472,78
*autres charges d'exploitation	2 110 429,45	223750,65	2 334 180,10	2 113 962,88
*dotations d'exploitation	9 304 040,60		9 304 040,60	9 517 614,65
total II	1 155 696 289,17	-34 613,66	1 155 661 675,51	866 912 506,61
résultat d'exploitation (I-II)				
	291 166 279,65	34 613,66	291 200 893,31	213 654 557,52
produits financiers				
*produits des titres de partic. et autres titres immobilisés	55 000 000,00		55 000 000,00	55 000 000,00
*gains de change	8 000 692,67		8 000 692,67	3 007 522,29
*intérêts et autres produits financiers	11 377 379,14		11 377 379,14	4 597 083,78
*reprises financières ;transferts de charges	104,21		104,21	0,00
total IV	74 378 176,02	0,00	74 378 176,02	62 604 606,07
charges financières				
*charges d'intérêts	76 454,29	29 446,09	105 900,38	25 021,08
*pertes de change	707 270,36		707 270,36	918 581,20
*autres charges financières				
*dotations financières	271,46		271,46	0,00
total V	783 996,11	29 446,09	813 442,20	943 602,28
résultat financier (IV-V)				
	73 594 179,91	-29 446,09	73 564 733,82	61 661 003,79
résultat courant (III+VI)				
	364 760 459,56	5 167,57	364 765 627,13	275 315 561,31
produits non courant				
*produits des cessions d'immobilisations	400 000,00		400 000,00	293 000,00
*subventions d'équilibre				
*reprises sur subventions d'investissements				
*reprises non courantes;transferts de charges			0,00	16 904,53
total VIII	400 000,00	0,00	400 000,00	309 904,53
charges non courantes				
*valeurs nettes d'amortis. des immobilisations	54 449,72		54 449,72	87 730,45

cédées				
*subventions accordées				
*autres charges non courantes	137 519,00		137 519,00	362 333,73
*dotations non courantes aux amorts. et aux prov.				
total IX	191 968,72	0,00	191 968,72	450 064,18
résultat non courant (VIII-IX)	208 031,28	0,00	208 031,28	-140 159,65
résultat avant impôts (VII+X)	364 968 490,84	5 167,57	364 973 658,41	275 175 401,66
impôts sur les résultats	93 160 040,00		93 160 040,00	76 814 560,00
résultat net (XI-XII)	271 808 450,84	5 167,57	271 813 618,41	198 360 841,66
total des produits (I+IV+VIII)	1 521 640 744,84	0,00	1 521 640 744,84	1 143 481 574,73
total des charges (II+V+IX+XIII)	1 249 832 294,00	-5 167,57	1 249 827 126,43	945 120 733,07
résultat net (total des produits-total des charges)	271 808 450,84	5 167,57	271 813 618,41	198 360 841,66

b- Etats de synthèse Auto Hall SA relatifs aux exercices 2007 et 2006

AUTO HALL SA

Bilan: ACTIF au 31 décembre 2007

ACTIF	EXERCICE			EXERCICE
	BRUT	AMORT. ET PROV	NET	2006
Immobilisation en non valeurs(A)	0,00	0,00	0,00	0,00
*frais préliminaires			0,00	0,00
*charges à répartir sur plusieurs exercices				
*primes de remboursement des obligations				
Immobilisations incorporelles(B)	140 000,00	0,00	140 000,00	140 000,00
*immobilisation en recherche et développement				
*brevets, marques, droitset valeurs similaires				
*fonds commercial	140 000,00		140 000,00	140 000,00
*autres immobilisations incorporelles				
Immobilisations corporelles (c)	341 085 208,76	177 428 902,07	163 656 306,69	149 626 559,06
*terrains	59 705 270,50		59 705 270,50	40 604 970,50
*constructions	214 243 062,96	131 279 666,59	82 963 396,37	89 273 811,06
*installations techniques, matériel et outillage	21 448 845,68	14 995 401,23	6 453 444,45	4 047 011,35
*matériel de transport	21 653 576,45	14 232 763,74	7 420 812,71	7 606 347,77
*mobilier, matériel de bureau et aménagements divers	23 934 453,17	16 921 070,51	7 013 382,66	7 919 218,38
*autres immobilisations corporelles				
*immobilisations corporelles en cours	100 000,00		100 000,00	175 200,00
Immobilisations financières(D)	174 782 205,00	0,00	174 782 205,00	174 782 205,00
*prêts immobilisés	18 815,00		18 815,00	18 815,00
*autres créances financières				
*titres de participation	174 763 390,00		174 763 390,00	174 763 390,00
*autres titres immobilisés				
Ecarts de conversion, actif(E)				
*diminution des créances immobilisées				
*augmentation des dettes de finance				
total I (A+B+C+D+E)	516 007 413,76	177 428 902,07	338 578 511,69	324 548 764,06
Stocks(F)	211 001 605,54	12 606 099,69	198 395 505,85	117 050 363,35
*marchandises	97 255 106,10	12 606 099,69	84 649 006,41	64 500 325,97
*Matières et fournit Consommables	68 822 606,48		68 822 606,48	42 361 203,06
*produits en cours	222 910,85		222 910,85	274 700,37
*produits intern et prod résid.				
*produits finis	44 700 982,11		44 700 982,11	9 914 133,95
Créances de l'actif circulant(G)	518 795 996,92	2 066 452,99	516 729 543,93	327 303 600,02
*fournis, débiteurs, avances et acomptes	320 271,47		320 271,47	2 000,00
*clients et comptes rattachés	284 275 573,02	2 066 452,99	282 209 120,03	174 622 767,51
*personnel	805 533,14		805 533,14	513 916,81
*Etat	40 736 772,66		40 736 772,66	55 637 569,54
*comptes d'associés & sociétés du groupe	0,00		0,00	0,00
*autres débiteurs	38 235,39		38 235,39	133 893,66
*comptes de régularis. Actif	192 619 611,24		192 619 611,24	96 393 452,50
Titres et valeurs de placement (II)	217 021 612,69		217 021 612,69	210 184 003,06
Ecarts de conversion, actif(I) (éléments circulants)	104,21		104,21	

total II (F+G+II+I)	946 819 319,36	14 672 552,68	932 146 766,68	654 537 966,43
Trésorerie ,actif				
*chèques et valeurs à encaisser	10 841 116,01		10 841 116,01	4 054 078,45
*banques TG et CP	184 477 608,36		184 477 608,36	127 474 907,15
*caisse,régie d'avance et accreditifs	1 645 732,28		1 645 732,28	1 278 797,45
total III	196 964 456,65	0,00	196 964 456,65	132 807 783,05
total général I+II+III	1 659 791 189,77	192 101 454,75	1 467 689 735,02	1 111 894 513,54

AUTO HALL SA

Bilan: PASSIF au 31 décembre 2007

Passif	Exercice	Exercice 2006
Capitaux propres		
Capital social	236 000 000,00	236 000 000,00
Moins; actionnaires, capital souscrit non appelé capital appelé		
Prime d'émission, de fusion, d'apport		
Ecart de réévaluation		
Réserve légale	23 600 000,00	23 600 000,00
Réserve d'investissement	46 840 794,33	40 840 794,33
Autres réserves	400 000 000,00	300 000 000,00
Report à nouveau (2)	45 490 552,64	39 624 501,76
Résultats nets en instance d'affectation (2)		
Résultat net de l'exercice	318 382 575,43	218 066 050,88
Résultat avant impot		
total des capitaux propres (A)	1 070 313 922,40	858 131 346,97
Capitaux propres assimilés (B)		
Subventions d'investissement		
Provisions réglementés	42 000 000,00	12 000 000,00
total des capitaux assimilés (B)	42 000 000,00	12 000 000,00
Dettes de financement (C)		
Emprunts obligataires		
Autres dettes de financement		
total des dettes de financement (C)	0,00	0,00
Provisions durables pour risques et charges(D)		
Provisions pour risques		
Provisions pour charges		
	0,00	0,00
Ecart de conversion, passif (E)		
Augmentation des créances immobilisées		
Diminution des dettes de financement		
	0,00	0,00
total I (A+B+C+D+E)	1 112 313 922,40	870 131 346,97
Dettes du passif circulant (F)		
Fournisseurs et comptes rattachés	241 505 907,14	155 783 169,66
Client créditeurs, avances et acomptes	19 711 583,10	21 415 501,08
Personnel	4 515 120,91	5 181 136,57
Organismes sociaux	10 380 448,88	7 683 273,23
Etat	67 646 258,56	42 050 009,31
Comptes d'associés & sociétés du groupe	6 052 868,74	3 176 648,74
Autres créances	160 904,00	120 000,00
Comptes de régularisation passif	1 694 258,27	2 814 973,30
	351 667 349,60	238 224 711,89
Autres provisions pour risques et charges (G)		
	1 874 611,19	1 921 526,84

Ecart de conversion, passif (éléments circulants) (II)	504 640,03	396 452,34
total II(F+G+II)	354 046 600,82	240 542 691,07
Trésorerie, passif		
Crédits d'escompte		
Crédits de trésorerie		
Banques (soldes créditeurs)	1 329 211,80	1 220 475,50
total III	1 329 211,80	1 220 475,50
total général (I+II+III)	1 467 689 735,02	1 111 894 513,54

AUTO HALL SA

Bilan: ACTIF au 31 décembre 2006

ACTIF	EXERCICE			EXERCICE
	BRUT	AMORT. ET PROV	NET	2005 NET
Immobilisation en non valeurs(A)	0,00	0,00	0,00	0,00
*frais préliminaires			0,00	0,00
*charges à répartir sur plusieurs exercices				
*primes de remboursement des obligations				
Immobilisations incorporelles(B)	140 000,00	0,00	140 000,00	140 000,00
*immobilisation en recherche et développement				
*brevets, marques, droitset valeurs similaires				
*fonds commercial	140 000,00		140 000,00	140 000,00
*autres immobilisations incorporelles				
Immobilisations corporelles (c)	313 959 625,92	164 333 066,86	149 626 559,06	144 924 552,80
*terrains	40 604 970,50		40 604 970,50	40 604 970,50
*constructions	212 035 002,78	122 761 191,72	89 273 811,06	86 558 570,48
*installations techniques, materiel et outillage	18 565 688,87	14 518 677,52	4 047 011,35	3 917 836,21
*materiel de transport	19 849 366,77	12 243 019,00	7 606 347,77	6 126 576,00
*mobilier, materiel de bureau et aménagements divers	22 729 397,00	14 810 178,62	7 919 218,38	7 716 599,61
*autres immobilisations corporelles				
*immobilisations corporelles en cours	175 200,00		175 200,00	0,00
Immobilisations financières(D)	174 782 205,00	0,00	174 782 205,00	169 706 378,22
*prêts immobilisés	18 815,00		18 815,00	18 815,00
*autres créances financières				
*titres de participation	174 763 390,00		174 763 390,00	169 687 563,22
*autres titres immobilisés				
Ecarts de conversion, actif(E)				
*diminution des créances immobilisées				
*augmentation des dettes de finance				
total I (A+B+C+D+E)	488 881 830,92	164 333 066,86	324 548 764,06	314 770 931,02
Stocks(F)	128 809 970,23	11 759 606,88	117 050 363,35	130 687 066,26
*marchandises	76 259 932,85	11 759 606,88	64 500 325,97	49 620 564,37
*Matières et fournit Consommables	42 361 203,06		42 361 203,06	62 181 859,08
*produits en cours	274 700,37		274 700,37	162 243,24
*produits intern et prod résid.				
*produits finis	9 914 133,95		9 914 133,95	18 722 399,57
Créances de l'actif circulant(G)	329 543 768,75	2 240 168,73	327 303 600,02	259 152 507,58
*fournis, débiteurs, avances et acomptes	2 000,00		2 000,00	360 636,37
*clients et comptes rattachés	176 862 936,24	2 240 168,73	174 622 767,51	93 255 568,50
*personnel	513 916,81		513 916,81	654 811,52
*Etat	55 637 569,54		55 637 569,54	75 725 837,04
*comptes d'associés & sociétés du groupe			0,00	462 619,39
*autres débiteurs	133 893,66		133 893,66	76 844,76
*comptes de régularis. Actif	96 393 452,50		96 393 452,50	88 616 190,00
Titres et valeurs de placement (II)	210 184 003,06		210 184 003,06	172 082 970,74

Ecarts de conversion,actif(I) (éléments circulants)			0,00	461 828,48
<i>total II (F+G+II+I)</i>	668 537 742,04	13 999 775,61	654 537 966,43	562 384 373,06
Trésorerie ,actif				
*chèques et valeurs à encaisser	4 054 078,45		4 054 078,45	450 217,56
*banques TG et CP	127 474 907,15		127 474 907,15	27 629 074,27
*caisse,régie d'avance et accréditifs	1 278 797,45		1 278 797,45	2 380 531,96
<i>total III</i>	132 807 783,05		132 807 783,05	30 459 823,79
<i>total général I+II+III</i>	1 290 227 356,01	178 332 842,47	1 111 894 513,54	907 615 127,87

AUTO HALL SA

Bilan: PASSIF au 31 décembre 2006

Passif	Exercice	Exercice 2005
Capitaux propres		
Capital social	236 000 000,00	236 000 000,00
Moins; actionnaires, capital souscrit non appelé capital appelé		
Prime d'émission, de fusion, d'apport		
Ecarts de réévaluation		
Réserve légale	23 600 000,00	23 600 000,00
Réserve d'investissement	40 840 794,33	34 840 794,33
Autres réserves	300 000 000,00	245 000 000,00
Report à nouveau (2)	39 624 501,76	22 393 401,72
Résultats nets en instance d'affectation (2)		
Résultat net de l'exercice	218 066 050,88	160 831 100,04
Résultat avant impot		
total des capitaux propres (A)	858 131 346,97	722 665 296,09
Capitaux propres assimilés (B)		
Subventions d'investissement		
Provisions réglementés	12 000 000,00	12 000 000,00
total des capitaux assimilés (B)	12 000 000,00	12 000 000,00
Dettes de financement (C)		
Emprunts obligataires		
Autres dettes de financement		
total des dettes de financement (C)	0,00	0,00
Provisions durables pour risques et charges(D)		
Provisions pour risques		
Provisions pour charges		
	0,00	0,00
Ecarts de conversion, passif (E)		
Augmentation des créances immobilisées		
Diminution des dettes de financement		
	0,00	0,00
total I (A+B+C+D+E)	870 131 346,97	734 665 296,09
Dettes du passif circulant (F)		
Fournisseurs et comptes rattachés	155 783 169,66	119 338 712,45
Client créditeurs, avances et acomptes	21 415 501,08	9 556 421,44
Personnel	5 181 136,57	11 721 956,19
Organismes sociaux	7 683 273,23	7 153 726,50
Etat	42 050 009,31	12 046 912,01
Comptes d'associés & sociétés du groupe	3 176 648,74	2 528 868,74
Autres créances	120 000,00	595 030,97
Comptes de régularisation passif	2 814 973,30	2 183 537,59
	238 224 711,89	165 125 165,89
Autres provisions pour risques et charges (G)		
	1 921 526,84	3 263 459,80
Ecarts de conversion, passif (éléments circulants)		
(II)	396 452,34	580,06

<i>total II(F+G+II)</i>	240 542 691,07	168 389 205,75
Trésorerie, passif		
Crédits d'escompte		
Crédits de trésorerie		
Banques (soldes créditeurs)	1 220 475,50	4 560 626,03
<i>total III</i>	1 220 475,50	4 560 626,03
<i>total général (I+II+III)</i>	1 111 894 513,54	907 615 127,87

AUTO HALL SA

Compte des Produits et Charges au 31 décembre 2007

	opérations		totaux de l'exercice 3=1+2	totaux de l'exercice précédent
	propres à l'exercice 1	des exercices précédents 2		
produits d'exploitation				
*ventes de marchandises (en l'état)	854 566 187,70		854 566 187,70	646 907 935,51
*ventes de biens et services produits	1 298 836 221,85		1 298 836 221,85	883 747 251,58
*chiffre d'affaires	2 153 402 409,55	0,00	2 153 402 409,55	1 530 655 187,09
*variation de stocks de produits (+-) (I)	34 786 848,16		34 786 848,16	-8 808 265,62
*immobilisations produites par l'entreprise pour elle-même				
*subventions d'exploitation				
*autres produits d'exploitation	2 608 141,08		2 608 141,08	2 611 242,48
*reprises d'exploitation,transfert de charges	421 405,22		421 405,22	2 108 927,11
total I	2 191 218 804,01	0,00	2 191 218 804,01	1 526 567 091,06
charges d'exploitation				
*achats revendus(2) de marchandises	798 919 224,50	773 338,00	799 692 562,50	608 128 424,97
*achats consommés(2)de matières et fournitures	832 930 743,49	-123 465,09	832 807 278,40	560 997 119,35
*autres charges externes	31 931 336,08	-209 440,05	31 721 896,03	27 573 178,17
*impôts et taxes	3 212 881,13	-161 544,60	3 051 336,53	2 053 004,43
*charges de personnel	86 828 999,74	-91 772,27	86 737 227,47	72 717 577,09
*autres charges d'exploitation	4 466 746,53		4 466 746,53	3 575 554,77
*dotations d'exploitation	16 607 254,90		16 607 254,90	16 674 699,33
total II	1 774 897 186,37	187 115,99	1 775 084 302,36	1 291 719 558,11
résultat d'exploitation (I-II)	416 321 617,64	-187 115,99	416 134 501,65	234 847 532,95
produits financiers				
*produits des titres de partic. et autres titres immobilisés	55 012 999,99		55 012 999,99	55 076 941,00
*gains de change	6 049 462,67	402 177,44	6 451 640,11	3 404 568,48
*intérêts et autres produits financiers	15 804 847,19		15 804 847,19	4 312 721,90
*reprises financières ;transferts de charges			0,00	537 655,26
total IV	76 867 309,85	402 177,44	77 269 487,29	63 331 886,64
charges financières				
*charges d'intérêts	126 406,64		126 406,64	252 778,19
*pertes de change	3 716 947,33	18 031,57	3 734 978,90	1 631 995,95
*autres charges financières	561 255,75		561 255,75	0,00
*dotations financières	104,21		104,21	0,00
total V	4 404 713,93	18 031,57	4 422 745,50	1 884 774,14
résultat financier (IV-V)	72 462 595,92	384 145,87	72 846 741,79	61 447 112,50
résultat courant (III+VI)	488 784 213,56	197 029,88	488 981 243,44	296 294 645,45
produits non courant				
*produits des cessions d'immobilisations	445 905,00		445 905,00	4 513 407,52
*autres produits non courants	371 066,24		371 066,24	308 907,49
*reprises sur subventions d'investissements				
*reprises non courantes;transferts de charges			0,00	6 000 000,00
total VIII	816 971,24	0,00	816 971,24	10 822 315,01

charges non courantes				
*valeurs nettes d'amortis. des immobilisations cédées	231 299,91		231 299,91	320 419,77
*subventions accordées				
*autres charges non courantes	203 269,34		203 269,34	356 389,81
*dotations non courantes aux amortis. et aux prov.	30 000 000,00		30 000 000,00	6 000 000,00
total IX	30 434 569,25	0,00	30 434 569,25	6 676 809,58
résultat non courant (VIII-IX)	-29 617 598,01	0,00	-29 617 598,01	4 145 505,43
résultat avant impôts (VII+X)	459 166 615,55	197 029,88	459 363 645,43	300 440 150,88
impôts sur les résultats	140 981 070,00		140 981 070,00	82 374 100,00
résultat net (XI-XII)	318 185 545,55	197 029,88	318 382 575,43	218 066 050,88
total des produits (I+IV+VIII)	2 268 903 085,10	402 177,44	2 269 305 262,54	1 600 721 292,71
total des charges (II+V+IX+XIII)	1 950 717 539,55	205 147,56	1 950 922 687,11	1 382 655 241,83
résultat net (total des produits-total des charges)	318 185 545,55	197 029,88	318 382 575,43	218 066 050,88

AUTO HALL SA

Compte des Produits et Charges au 31 décembre 2006

	opérations		totaux de l'exercice 3=1+2	totaux de l'exercice précédent 5
	propres à l'exercice 1	des exercices précédents 2		
produits d'exploitation				
*ventes de marchandises (en l'état)	646 907 935,51		646 907 935,51	476 851 219,71
*ventes de biens et services produits	883 747 251,58		883 747 251,58	649 481 530,61
*chiffre d'affaires	1 530 655 187,09	0,00	1 530 655 187,09	1 126 332 750,32
*variation de stocks de produits (+-) (I)	-8 808 265,62		-8 808 265,62	5 567 191,65
*immobilisations produites par l'entreprise pour elle-même				
*subventions d'exploitation				
*autres produits d'exploitation	2 611 242,48		2 611 242,48	1 798 176,04
*reprises d'exploitation,transfert de charges	2 108 927,11		2 108 927,11	482 290,54
total I	1 526 567 091,06	0,00	1 526 567 091,06	1 134 180 408,55
charges d'exploitation				
*achats revendus(2) de marchandises	608 110 423,70	18 001,27	608 128 424,97	449 267 939,56
*achats consommés(2)de matières et fournitures	560 997 119,35		560 997 119,35	430 716 985,94
*autres charges externes	27 488 413,37	84 764,80	27 573 178,17	23 937 359,20
*impôts et taxes	2 053 004,43		2 053 004,43	2 514 593,97
*charges de personnel	72 226 852,78	490 724,31	72 717 577,09	69 509 425,34
*autres charges d'exploitation	3 575 554,77		3 575 554,77	3 928 061,33
*dotations d'exploitation	16 674 699,33		16 674 699,33	18 386 324,56
total II	1 291 126 067,73	593 490,38	1 291 719 558,11	998 260 689,90
résultat d'exploitation (I-II)	235 441 023,33	-593 490,38	234 847 532,95	135 919 718,65
produits financiers				
*produits des titres de partic. et autres titres immobilisés	55 076 941,00		55 076 941,00	50 062 443,00
*gains de change	3 404 568,48		3 404 568,48	4 111 833,82
*intérêts et autres produits financiers	4 271 463,82	41 258,08	4 312 721,90	2 764 392,04
*reprises financières ;transferts de charges	537 655,26		537 655,26	1 057 639,79
total IV	63 290 628,56	41 258,08	63 331 886,64	57 996 308,65
charges financières				
*charges d'intérêts	240 617,59	12 160,60	252 778,19	309 384,07
*pertes de change	1 631 995,95		1 631 995,95	2 842 809,26
*autres charges financières			0,00	0,00
*dotations financières			0,00	461 828,48
total V	1 872 613,54	12 160,60	1 884 774,14	3 614 021,81
résultat financier (IV-V)	61 418 015,02	29 097,48	61 447 112,50	54 382 286,84
résultat courant (III+VI)	296 859 038,35	-564 392,90	296 294 645,45	190 302 005,49
produits non courant				
*produits des cessions d'immobilisations	4 513 407,52		4 513 407,52	25 550 578,71
*autres produits non courants	308 907,49		308 907,49	286 050,53
*reprises sur subventions d'investissements				
*reprises non courantes;transferts de charges	6 000 000,00		6 000 000,00	6 000 000,00
total VIII	10 822 315,01	0,00	10 822 315,01	31 836 629,24

charges non courantes				
*valeurs nettes d'amortis. des immobilisations cédées	320 419,77		320 419,77	5 992 968,39
*subventions accordées				
*autres charges non courantes	356 389,81		356 389,81	576 506,30
*dotations non courantes aux amort. et aux prov.	6 000 000,00		6 000 000,00	6 000 000,00
total IX	6 676 809,58	0,00	6 676 809,58	12 569 474,69
résultat non courant (VIII-IX)	4 145 505,43	0,00	4 145 505,43	19 267 154,55
résultat avant impôts (VII+X)	301 004 543,78	-564 392,90	300 440 150,88	209 569 160,04
impôts sur les résultats	82 374 100,00		82 374 100,00	48 738 060,00
résultat net (XI-XII)	218 630 443,78	-564 392,90	218 066 050,88	160 831 100,04
total des produits (I+IV+VIII)	1 600 680 034,63	41 258,08	1 600 721 292,71	1 224 013 346,44
total des charges (II+V+IX+XIII)	1 382 049 590,85	605 650,98	1 382 655 241,83	1 063 182 246,40
résultat net (total des produits-total des charges)	218 630 443,78	-564 392,90	218 066 050,88	160 831 100,04

AUTO HALL SA

Tableau de financement 31 décembre 2007

I - synthèse des masses du bilan

Masses	exercice a	exercice b	variation a - b	
			emplois c	ressources d
financement permanent	1 112 313 922,40	870 131 346,97		242 182 575,43
Moins actif Immobilisé	338 578 511,69	324 548 764,06	14 029 747,63	
FONDS DE ROULEMENTS FONCTIONNELS (1-2) (A)	773 735 410,71	545 582 582,91		228 152 827,80
actif circulant	932 146 766,68	654 537 966,43	277 608 800,25	
moins passif circulant	354 046 600,82	240 542 691,07	113 503 909,75	
BESOINS DE FINANCEMENT GLOBAL (4- 5) (B)	578 100 165,86	413 995 275,36	164 104 890,50	
TRESORERIE NETTE (ACTIF-PASSIF) =A-B	195 635 244,85	131 587 307,55	64 047 937,30	

II - emplois et ressources

I- RESSOURCES STABLES DE L'EXERCICE (FLUX)				
autofinancement (A)	0,00	257 481 042,95		145 805 393,66
*capacité d'autofinancement		363 681 042,95		228 405 393,66
*distributions de bénéfices		106 200 000,00		82 600 000,00
cessions et réductions d'immobilisations (B)	0,00	373 000,00	0,00	4 513 407,52
*cessions d'immobilisations incorporelles.				
*cessions d'immobilisations corporelles.		373 000,00		4 513 407,52
*cessions d'immobilisations financières				
récupérations sur créances immobilisées				
augmentation des capitaux propres assimilés (C)	0,00	0,00	0,00	0,00
*augmentations de capital,apports				
*subventions d'investissement.				
augmentation des dettes de financement (D)				
(nettes de primes de rembourse)				
total I :ressources stables (A+B+C+D)		257 854 042,95	0,00	150 318 801,18
II- EMPLOIS STABLES DE L'EXERCICE (FLUX)				
*acquisition et augmentaions d'immobilisation E	29 701 215,15	0,00	24 630 583,34	0,00
*acquisition d'immobilisations incorporelles				
*acquisition d'immobilisations corporelles	29 701 215,15		19 630 583,34	
*acquisition d'immobilisations financières			5 000 000,00	
*augment.des créances immob.				

remboursement des capitaux propres (F)				
remboursement des dettes de financement (G)				
emplois en non valeurs (H)				
total II :emplois stables (E+F+G+H)	29 701 215,15		24 630 583,34	0,00
III - VARIATION DU BESOIN DE FINANCEMENT GLOBAL	164 104 890,50		20 000 108,05	
IV -VARIATION DE LA TRESORERIE	64 047 937,30		105 688 109,79	
TOTAL GLOBAL	257 854 042,95	257 854 042,95	150 318 801,18	150 318 801,18

AUTO HALL SA

Tableau de financement 31 décembre 2006

I -synthèse des masses du bilan

Masses	exercice a	exercice b	variation a - b	
			emplois c	ressources d
financement permanent	870 131 346,97	734 665 296,09		135 466 050,88
Moins actif Immobilisé	324 548 764,06	314 770 931,02	9 777 833,04	
FONDS DE ROULEMENTS FONCTIONNELS (1-2) (A)	545 582 582,91	419 894 365,07		125 688 217,84
actif circulant	654 537 966,43	562 384 373,06	92 153 593,37	
moins passif circulant	240 542 691,07	168 389 205,75	72 153 485,32	
BESOINS DE FINANCEMENT GLOBAL (4-5) (B)	413 995 275,36	393 995 167,31	20 000 108,05	
TRESORERIE NETTE (ACTIF-PASSIF) =A-B	131 587 307,55	25 899 197,76	105 688 109,79	

II -emplois et ressources

I- RESSOURCES STABLES DE L'EXERCICE (FLUX)				
*autofinancement	0,00	145 805 393,66		83 427 788,31
*capacité d'autofinancement		228 405 393,66		154 227 788,31
*distributions de bénéfices		82 600 000,00		70 800 000,00
cessions et réductions d'immobilisations (B)	0,00	4 513 407,52	0,00	25 550 578,71
*cessions d'immobilisations incorporelles.				
*cessions d'immobilisations corporelles.		4 513 407,52		25 550 578,71
*cessions d'immobilisations financières				
récupérations sur créances immobilisées				
augmentation des capitaux propres assimilés (C)	0,00	0,00	0,00	0,00
*augmentations de capital,apports				
*subventions d'investissement.				
augmentation des dettes de financement (D)				
(nettes de primes de rembourse)				
total I :ressources stables (A+B+C+D)		150 318 801,18	0,00	108 978 367,02
II- EMPLOIS STABLES DE L'EXERCICE (FLUX)				
*acquisition et augmentaions d'immobilisation E	24 630 583,34	0,00	72 312 866,36	0,00
*acquisition d'immobilisations incorporelles				
*acquisition d'immobilisations corporelles	19 630 583,34		22 812 866,36	
*acquisition d'immobilisations financières	5 000 000,00		49 500 000,00	
*augment.des créances immob.				

remboursement des capitaux propres (F)				
remboursement des dettes de financement (G)				
emplois en non valeurs (H)				
total II :emplois stables (E+F+G+H)	24 630 583,34		72 312 866,36	0,00
III - VARIATION DU BESOIN DE FINANCEMENT GLOBAL	20 000 108,05		51 784 502,93	
IV -VARIATION DE LA TRESORERIE	105 688 109,79			15 119 002,27
TOTAL GLOBAL	150 318 801,18	150 318 801,18	124 097 369,29	124 097 369,29

AUTO HALL SA

Etas des Soldes de Gestion au 31 décembre 2007

ELEMENTS			2007	2006
	1	ventes de marchandises (en l'etat)	854 566 187,70	646 907 935,51
	2	achats revendus de marchandises	799 692 562,50	608 128 424,97
I		marge brute sur ventes en l'etat	54 873 625,20	38 779 510,54
II		production de l'exercice:(3+4+5)	1 333 623 070,01	874 938 985,96
	3	*vente de biens et services produits	1 298 836 221,85	883 747 251,58
	4	*variation stocks de produits	34 786 848,16	-8 808 265,62
	5	*immobilisations produites par l'entreprise pour elle-même		
III		consommation de l'exercice: (6+7)	864 529 174,43	588 570 297,52
	6	*achats consommés de matières et fournitures	832 807 278,40	560 997 119,35
	7	*autres charges externes	31 721 896,03	27 573 178,17
IV		valeur ajoutée (I+II+III)	523 967 520,78	325 148 198,98
	8	subventions d'exploitation		
	9	impôts et taxes	3 051 336,53	2 053 004,43
	10	charges de personnel	86 737 227,47	72 717 577,09
V		excédent brut d'exploitation (EBE)	434 178 956,78	250 377 617,46
		insuffisance brute d'exploitation (IBE)		
	11	autres produits d'exploitation	2 608 141,08	2 611 242,48
	12	autres charges d'exploitation	4 466 746,53	3 575 554,77
	13	reprises d'exploitation;transferts de charges	421 405,22	2 108 927,11
	14	dotations d'exploitation	16 607 254,90	16 674 699,33
VI		résultat d'exploitation (+ ou -)	416 134 501,65	234 847 532,95
VII		résultat financier	72 846 741,79	61 447 112,50
VIII		résultat courant (+ou-)	488 981 243,44	296 294 645,45
IX		résultat non courant	-29 617 598,01	4 145 505,43
	15	impôts sur les résultats	140 981 070,00	82 374 100,00
X		résultat net de l'exercice (+ ou -)	318 382 575,43	218 066 050,88

II- Capacité d'autofinancement(C.A.F) .autofinancement

	1	résultat net de l'exercice	318 382 575,43	218 066 050,88
		*bénéfice +	318 382 575,43	218 066 050,88
		*perte -		
	2	dotations d'exploitation (1)	15 513 072,61	14 608 157,31
	3	dotations financières (1)		
	4	dotations non courantes (1)	30 000 000,00	6 000 000,00
	5	reprises d'exploitation (2)		
	6	reprises financières (2)		75 826,78
	7	reprises non courantes (2) (3)		6 000 000,00
	8	produits des cessions d'immobilis.	445 905,00	4 513 407,52

	9	valeurs nettes d'amort. des imm. cedées	231 299,91	320 419,77
I		Capacite d'autofinancement (C.A.F)	363 681 042,95	228 405 393,66
	10	distributions de bénéfices	106 200 000,00	82 600 000,00
II		Autofinancement	257 481 042,95	145 805 393,66

AUTO HALL SA

Etas des soldes de Gestion au 31 décembre 2006

ELEMENTS			2006	2005
	1	ventes de marchandises (en l'etat)	646 907 935,51	476 851 219,71
	2	achats revendus de marchandises	608 128 424,97	449 267 939,56
I		marge brute sur ventes en l'etat	38 779 510,54	27 583 280,15
II		production de l'exercice:(3+4+5)	874 938 985,96	655 048 722,26
	3	*vente de biens et services produits	883 747 251,58	649 481 530,61
	4	*variation stocks de produits	-8 808 265,62	5 567 191,65
	5	*immobilisations produites par l'entreprise pour elle-même		
III		consommation de l'exercice: (6+7)	588 570 297,52	454 654 345,14
	6	*achats consommés de matières et fournitures	560 997 119,35	430 716 985,94
	7	*autres charges externes	27 573 178,17	23 937 359,20
IV		valeur ajoutée (I+II+III)	325 148 198,98	227 977 657,27
	8	subventions d'exploitation		
	9	impôts et taxes	2 053 004,43	2 514 593,97
	10	charges de personnel	72 717 577,09	69 509 425,34
V		excédent brut d'exploitation (EBE)	250 377 617,46	155 953 637,96
		insuffisance brute d'exploitation (IBE)		
	11	autres produits d'exploitation	2 611 242,48	1 798 176,04
	12	autres charges d'exploitation	3 575 554,77	3 928 061,33
	13	reprises d'exploitation;transferts de charges	2 108 927,11	482 290,54
	14	dotations d'exploitation	16 674 699,33	18 386 324,56
VI		résultat d'exploitation (+ ou -)	234 847 532,95	135 919 718,65
VII		résultat financier	61 447 112,50	54 382 286,84
VIII		résultat courant (+ou-)	296 294 645,45	190 302 005,49
IX		résultat non courant	4 145 505,43	19 267 154,55
	15	impôts sur les résultats	82 374 100,00	48 738 060,00
X		résultat net de l'exercice (+ ou -)	218 066 050,88	160 831 100,04

II- Capacité d'autofinancement(C.A.F) .autofinancement

	1	résultat net de l'exercice	218 066 050,88	160 831 100,04
		*bénéfice +	218 066 050,88	160 831 100,04
		*perte -		
	2	dotations d'exploitation (1)	14 608 157,31	14 011 722,46
	3	dotations financières (1)		
	4	dotations non courantes (1)	6 000 000,00	6 000 000,00
	5	reprises d'exploitation (2)		
	6	reprises financières (2)	75 826,78	1 057 423,87
	7	reprises non courantes (2) (3)	6 000 000,00	6 000 000,00
	8	produits des cessions	4 513 407,52	25 550 578,71

		d'immobilis.		
	9	valeurs nettes d'amort. des imm. cedées	320 419,77	5 992 968,39
I		Capacite d'autofinancement (C.A.F)	228 405 393,66	154 227 788,31
	10	distributions de bénéfices	82 600 000,00	70 800 000,00
II		Autofinancement	145 805 393,66	83 427 788,31

AUTO HALL SA

Tableau des immobilisations 31 décembre 2007

NATURE	MONTANT BRUT DEBUT EXERCICE	AUGMENTATION			DIMINUTION			MONTANT BRUT FIN EXERCICE
		Acquisition	Production par l'entreprise pour elle-même	Virement	Cession	Retrait	Virement	
<u>IMMOBILISATION EN NON VALEURS</u>	-	-	-	-	-	-	-	-
. Frais préliminaires								-
. Charges à répartir sur plusieurs exercices								
. Primes de remboursement obligations								
<u>IMMOBILISATIONS INCORPORELLES</u>	140 000,00	-	-	-	-	-	-	140 000,00
. Immobilisation en recherche et développement								
. Brevets, marques, droits et valeurs similaires								
. Fonds commercial	140 000,00							140 000,00
. Autres immobilisations incorporelles								-
<u>IMMOBILISATIONS CORPORELLES</u>	313 959 625,92	29 949 320,15	-	-	2 294 377,31	354 160,00	175 200,00	341 085 208,76
. Terrains	40 604 970,50	19 100 300,00						59 705 270,50

. Constructions & aménagements	212 035 002,78	2 208 060,18						214 243 062,96
. Installations, techniques, materiel et outillage	18 565 688,87	3 237 316,81				354 160,00		21 448 845,68
. Matériel de transport	19 849 366,77	4 025 681,99			2 221 472,31			21 653 576,45
. Mobilier, materiel de bureau et aménagements divers	22 729 397,00	1 277 961,17			72 905,00			23 934 453,17
. Autres immobilisations corporelles								-
. Immobilisations corporelles en cours	175 200,00	100 000,00					175 200,00	100 000,00
	314 099 625,92	29 949 320,15	-	-	2 294 377,31	354 160,00	175 200,00	341 225 208,76

AUTO HALL SA

Tableau des immobilisations 31 décembre 2006

NATURE	MONTANT BRUT DEBUT EXERCICE	AUGMENTATION			DIMINUTION			MONTANT BRUT FIN EXERCICE
		Acquisition	Production par l'entreprise pour elle-même	Virement	Cession	Retrait	Virement	
<u>IMMOBILISATION EN NON VALEURS</u>	1 157 481,33	-	-	-	-	1 157 481,33	-	-
. Frais préliminaires	1 157 481,33					1 157 481,33		-
. Charges à répartir sur plusieurs exercices								
. Primes de remboursement obligations								
<u>IMMOBILISATIONS INCORPORELLES</u>	140 000,00	-	-	-	-	-	-	140 000,00
. Immobilisation en recherche et développement								
. Brevets, marques, droits et valeurs similaires								
. Fonds commercial	140 000,00							140 000,00
. Autres immobilisations incorporelles								-
<u>IMMOBILISATIONS CORPORELLES</u>	302 500 699,68	19 630 583,34	-	-	8 171 657,10	-	-	313 959 625,92

. Terrains	40 604 970,50							40 604 970,50
. Constructions & aménagements	201 227 492,95	10 807 509,83						212 035 002,78
. Installations, techniques, materiel et outillage	20 733 059,41	1 042 898,90			3 210 269,44			18 565 688,87
. Matériel de transport	16 801 358,98	5 205 277,06			2 157 269,27			19 849 366,77
. Mobilier, materiel de bureau et aménagements divers	23 133 817,84	2 399 697,55			2 804 118,39			22 729 397,00
. Autres immobilisations corporelles								
. Immobilisations corporelles en cours		175 200,00						175 200,00
	303 798 181,01	19 630 583,34	-	-	8 171 657,10	1 157 481,33	-	314 099 625,92

AUTO HALL SA

Tableau des amortissements comptables au 31 décembre 2007

N A T U R E	CUMUL DEBUT EXERCICE	DOTATION DE L'EXERCICE	AMORTISSEMENTS SUR IMMOBILISATIONS SORTIES	CUMUL D'AMORTISSEMENT FIN EXERCICE 4=1-2+3
	1	2	3	
IMMOBILISATION EN NON VALEURS	-	-	-	-
Frais préliminaires Charges à répartir sur plusieurs exercices Prime de remboursements des obligations				-
IMMOBILISATION INCORPORELLES				
Immobilisation en recherche et développement Brevets marques, droits et valeurs similaires Fonds commercial Autres immobilisations incorporelles				
IMMOBILISATIONS CORPORELLES	164 333 066,86	15 513 072,61	2 417 237,40	177 428 902,07
Terrains				
Constructions et aménagement	122 761 191,69	8 518 474,87		131 279 666,56
Installations techniques matériel et outillage	14 518 677,52	830 883,71	354 160,00	14 995 401,23
Matériel de transport	12 243 019,00	4 051 607,06	2 061 862,32	14 232 763,74
Mobilier & matériel de bureau et aménagements divers	14 810 178,65	2 112 106,97	1 215,08	16 921 070,54
Autres immobilisations corporelles				
Immobilisations corporelles en cours				
TOTAL	164 333 066,86	15 513 072,61	2 417 237,40	177 428 902,07

AUTO HALL SA

Tableau des amortissements comptables au 31 décembre 2006

N A T U R E	CUMUL DEBUT EXERCICE	DOTATION DE L'EXERCICE	AMORTISSEMENTS SUR IMMOBILISATIONS SORTIES	CUMUL D'AMORTISSEMENT FIN EXERCICE 4=1-2+3
	1	2	3	
IMMOBILISATION EN NON VALEURS	1 157 481,33	-	1 157 481,33	-
Frais préliminaires Charges à répartir sur plusieurs exercices Prime de remboursements des obligations	1 157 481,33		1 157 481,33	-
IMMOBILISATION INCORPORELLES				
Immobilisation en recherche et développement Brevets marques, droits et valeurs similaires Fonds commercial Autres immobilisations incorporelles				
IMMOBILISATIONS CORPORELLES	157 576 146,88	14 608 157,31	7 851 237,33	164 333 066,86
Terrains				
Constructions et aménagement	114 668 922,47	8 092 269,22		122 761 191,69
Installations techniques matériel et outillage	16 815 223,20	890 776,20	3 187 321,88	14 518 677,52
Matériel de transport	10 674 782,98	3 498 099,34	1 929 863,32	12 243 019,00
Mobilier & matériel de bureau et aménagements divers	15 417 218,23	2 127 012,55	2 734 052,13	14 810 178,65
Autres immobilisations corporelles Immobilisations corporelles en cours				
TOTAL	158 733 628,21	14 608 157,31	9 008 718,66	164 333 066,86

AUTO HALL SA

Tableau des amortissements fiscaux au 31 décembre 2007

N A T U R E	CUMUL DEBUT EXERCICE 1	DOTATION DE L'EXERCICE 2	AMORTISSEMENTS SUR IMMOBILISATIONS SORTIES 3	CUMUL D'AMORTISSEMENT FIN EXERCICE 4=1+2-3
IMMOBILISATION EN NON VALEURS	-	-	-	-
Frais préliminaires Charges à répartir sur plusieurs exercices Prime de remboursements des obligations				-
IMMOBILISATION INCORPORELLES				
Immobilisation en recherche et développement Brevets marques, droits et valeurs similaires Fonds commercial Autres immobilisations incorporelles				
IMMOBILISATIONS CORPORELLES	150 973 070,67	17 529 027,69	2 386 851,60	166 115 246,76
Terrains				
Constructions	58 140 904,78	6 297 416,04		64 438 320,82
Installations techniques matériel et outillage	14 321 461,72	990 759,12	354 160,00	14 958 060,84
Matériel de transport	11 193 098,41	3 621 664,57	2 031 476,52	12 783 286,46
Mobilier matériel de bureau et aménagement divers	67 617 605,76	6 619 187,96	1 215,08	73 935 578,64
Redressement amortissement aménagement divers	-			
Autres immobilisations corporelles	300 000,00			
Immobilisations corporelles en cours				
	150 973 070,67	17 529 027,69	2 386 851,60	166 115 246,76

AUTO HALL SA

Tableau des amortissements fiscaux au 31 décembre 2006

N A T U R E	CUMUL DEBUT EXERCICE	DOTATION DE L'EXERCICE	AMORTISSEMENTS SUR IMMOBILISATIONS SORTIES	CUMUL D'AMORTISSEMENT FIN EXERCICE 4=1+2-3
	1	2	3	
IMMOBILISATION EN NON VALEURS	1 157 481,33	-	1 157 481,33	-
Frais préliminaires Charges à répartir sur plusieurs exercices Prime de remboursements des obligations	1 157 481,33		1 157 481,33	-
IMMOBILISATION INCORPORELLES				
Immobilisation en recherche et développement Brevets marques,droits et valeurs similaires Fonds commercial Autres immobilisations incorporelles				
IMMOBILISATIONS CORPORELLES	141 474 106,70	17 511 519,29	7 712 555,32	151 273 070,67
Terrains				
Constructions	52 024 780,40	6 116 124,38		58 140 904,78
Installations techniques matériel et outillage	16 320 847,06	1 161 489,08	3 160 874,42	14 321 461,72
Matériel de transport	9 863 865,46	3 156 879,62	1 827 646,67	11 193 098,41
Mobilier matériel de bureau et aménagements divers Autres immobilisations corporelles Immobilisations corporelles en cours	63 264 613,78	7 077 026,21	2 724 034,23	67 617 605,76
	142 631 588,03	17 511 519,29	8 870 036,65	151 273 070,67

AUTO HALL SA

Tableau des plus ou moins values sur cessions ou retraits d'immobilisations au 31 décembre 2007

DATE DE CESSION OU RETRAIT	DATE D'ACHAT	COMPTE PRINCIPAL	MONTANT BRUT	AMORTISSEMENTS CUMULES COMPTABLES	VALEUR NETTE D'AMORTISSEMENTS	PRODUIT DE CESSION	PLUS VALUES	MOINS VALUES
					-		-	
01.01.2007		Matériel informatique	72 905,00	1 215,08	71 689,92	72 905,00	1 215,08	
09.03.07		VS 7776.41.2	253 454,00	253 454,00	-	35 000,00	35 000,00	
23.02.06		VS 1169 A 6	122 587,00	122 587,00	-	15 000,00	15 000,00	
23.02.06		VS 1167 A 6	122 586,99	122 586,99	-	15 000,00	15 000,00	
21.03.06		VS 13690 B 6	138 104,00	112 209,50	25 894,50	35 000,00	9 105,50	
15.02.06		VS 30889 A 6	137 154,00	137 154,00	-	25 000,00	25 000,00	
24.01.06		VS 92206 A 6	160 615,00	160 615,00	-	28 000,00	28 000,00	
15.02.06		VS 91781 A 6	127 972,36	127 972,36	-	25 000,00	25 000,00	
24.01.06		VS 2417 A 6	165 000,00	165 000,00	-	15 000,00	15 000,00	
21.02.06		VS 2714 A 6	122 587,00	122 587,00	-	15 000,00	15 000,00	
15.02.06		VS 30675 B 6	202 954,00	129 166,66	73 787,34	80 000,00	6 212,66	
26.04.06		VS 16876 B 6	141 154,00	111 746,92	29 407,08	40 000,00	10 592,92	
30.03.06		VS 31384 A 6	125 871,96	125 871,96	-	20 000,00	20 000,00	
30.03.06		VS 91266 A 6	228 478,00	200 000,00	28 478,00	10 000,00		18 478,00
19.05.06		VS 13295 B 6		140 525,13				

172 954,00		32 428,87	15 000,00		17 428,87
2 294 377,31	2 032 691,60	261 685,71	445 905,00	220 126,16	35 906,87

AUTO HALL SA

Tableau des plus ou moins values sur cessions ou retraits d'immobilisations au 31 décembre 2006

DATE DE CESSION OU RETRAIT	DATE D'ACHAT	COMPTE PRINCIPAL	MONTANT BRUT	AMORTISSEMENTS CUMULES FISCALES	VALEUR NETTE D'AMORTISSEMENTS	PRODUIT DE CESSION	PLUS VALUES	MOINS VALUES
22.02.06		VS 1462.45.2	173 404,00	173 404,00	-	33 000,00	33 000,00	
23.02.06		VS 5314.36.2	170 000,00	170 000,00	-	35 000,00	35 000,00	
23.02.06		VS 57150.A.6	227 000,00	200 000,00	27 000,00	50 000,00	23 000,00	
21.03.06		VS 2462.A.6	122 587,00	122 587,00	-	15 000,00	15 000,00	
15.02.06		VS 1168.A.6	122 587,00	122 587,00	-	10 000,00	10 000,00	
24.01.06		VS 59012.A.6	233 954,00	200 000,00	33 954,00	30 000,00		3 954,00
15.02.06		VS 3203.A.6	45 000,00	4 687,50	40 312,50	25 000,00		15 312,50
24.01.06		VS 59011.A.6	233 954,00	200 000,00	33 954,00	30 000,00		3 954,00
21.02.06		VS 3195.A.6	115 367,27	115 367,27	-	25 000,00	25 000,00	
15.02.06		VS 34945.A.6	60 000,00	48 750,00	11 250,00	10 000,00		1 250,00
26.04.06		VS 10355.B.6	170 754,00	88 740,48	82 013,52	72 907,52	-	9 106,00
26.04.06		VS 30850.A.6	137 154,00	137 154,00	-	20 000,00	20 000,00	
30.03.06		VS 7674.A.40	90 000,00	90 000,00	-	17 000,00	17 000,00	
19.05.06		VS 9819.B.6	127 754,00	77 184,71	50 569,29	65 000,00	14 430,71	
19.05.06		VS 9605.B.6	127 754,00	77 184,71	50 569,29	65 000,00	14 430,71	

22.08.06	Droit au bail			-	4 000 000,00	4 000 000,00	
30.06.06	Mobilier de bureau	146 232,63	127 842,53	18 390,10	10 500,00		7 890,10
31.12.06	Mobilier de bureau	80 467,74	40 979,05	39 488,69			39 488,69
31.12.06	Mobilier de bureau	63 721,42	49 803,70	13 917,72			13 917,72
31.12.06	Matériel informatique	2 513 696,60	2 505 408,95	8 287,65			8 287,65
31.12.06	Matériel & machines	685 000,00	685 000,00	-			
31.12.06	Gros outillage	1 382 000,00	1 382 000,00	-			
31.12.06	Gros outillage	446 500,00	446 500,00	-			
31.12.06	Gros outillage	19 827,00	14 549,80	5 277,20			5 277,20
31.12.06	Gros outillage	38 430,00	28 182,00	10 248,00			10 248,00
31.12.06	Gros outillage	9 054,00	6 638,60	2 415,40			2 415,40
31.12.06	Gros outillage	7 600,00	4 940,00	2 660,00			2 660,00
31.12.06	Gros outillage	392 750,00	392 750,00	-			
31.12.06	Gros outillage	12 000,00	10 100,00	1 900,00			1 900,00
31.12.06	Gros outillage	8 000,00	7 733,33	266,67			266,67
31.12.06	Gros outillage	18 942,00	17 206,65	1 735,35			1 735,35
31.12.06	Gros outillage	11 012,00	10 185,17	826,83			826,83
31.12.06	Gros outillage	14 167,44	10 389,43	3 778,01			3 778,01
31.12.06	Gros outillage	130 957,00	110 669,44	20 287,56			20 287,56
31.12.06	Gros outillage		34 030,00				-

		34 030,00		-			-
		8 171 657,10	7 712 555,32	459 101,78	4 513 407,52	4 197 755,42	143 449,68

AUTO HALL SA

Tableau des titres de participation au 31 décembre 2007

RAISON SOCIALE DE LA SOCIETE	CAPITAL	DATE D'ACQUI- SITION DES VALEURS	VALEUR NOMINALE DU TITRE	PRIX D'ACQUI- SITION	TITRES DETENUS		POURCENTAGE DE PARTICIPA- TION DU CAPITAL	REVENUS DE CES PARTICI- PATIONS
					NOMBRE	VALEUR		
SOBERMA	10 000 000,00	Voir Etat	500,00	Voir Etat	19 993	9 996 500,00	99,97	Néant
DIAMOND MOTORS Sté Chérienne d'Automobile et de Matériel Agricole	50 000 000,00	Voir Etat	500,00	Voir Etat	99 993	49 996 500,00	99,99	25 000 000,00
Sté Marocaine de Machines Agricoles	50 000 000,00	Voir Etat	500,00	Voir Etat	99 993	49 996 500,00	99,99	10 000 000,00
S. I. V. A. C.	1 000 000,00	Voir Etat	50,00	Voir Etat	342	17 100,00	0.4	Néant
SIDI OTHMAN	944 890,00	1954	10,00	10	7.249	83 490,00	7.6	
LOCOTO	500 000,00	Juin 1968	100,00	500	500	50 000,00	10.00	Néant
S. N. G. U.	20 000 000,00	Voir Etat	500,00	400	39993	14 959 900,00	99.98	

							10 000 000,00
BANQUE POPULAIRE		Voir Etat	100,00		1.800	180 000,00	12 999,99

AUTO HALL SA

Tableau des titres de participation au 31 décembre 2006

RAISON SOCIALE DE LA SOCIETE	CAPITAL	DATE D'ACQUI- SITION DES VALEURS	VALEUR NOMINALE DU TITRE	PRIX D'ACQUI- SITION	TITRES DETENUS		POURCENTAGE DE PARTICIPA- TION DU CAPITAL	REVENUS DE CES PARTICI- PATIONS
					NOMBRE	VALEUR		
SOBERMA	10 000 000,00	Voir Etat	500,00	Voir Etat	19 993	9 996 500,00	99,97	Néant
DIAMOND MOTORS Sté Chérienne d'Automobile et de Matériel Agricole	50 000 000,00	Voir Etat	500,00	Voir Etat	99 993	49 996 500,00	99,99	20 000 000,00
Sté Marocaine de Machines Agricoles	50 000 000,00	Voir Etat	500,00	Voir Etat	99 993	49 996 500,00	99,99	20 000 000,00
S. I. V. A. C.	1 000 000,00	Voir Etat	50,00	Voir Etat	342	17 100,00	0.4	Néant
SIDI OTHMAN	944 890,00	1954	10,00	10	7.249	83 490,00	7.6	65 241,00
LOCO TO	500 000,00	Juin 1968	100,00	500	500	50 000,00	10.00	Néant
S. N. G. U.		Voir Etat	500,00	400	39993		99.98	

	20 000 000,00				14 959 900,00		
BANQUE POPULAIRE		Voir Etat	100,00		1.800	180 000,00	11 700,00

dépréciation des comptes de trésorerie								
SOUS TOTAL (B)	11 893 476,18	1 231 136,33	-	-	421 583,21	-	-	12 703 029,30
TOTAL (A+B)	23 893 476,18	1 231 136,33	-	30 000 000,00	421 583,21	-	-	54 703 029,30

AUTO HALL SA

Tableau des provisions au 31 décembre 2006

NATURE	MONTANT DEBUT EXERCICE	DOTATIONS			REPRISES			MONTANT FIN EXERCICE
		D'EXPLOITATION	FINANCIERES	NON COURANTES	D'EXPLOITATION	FINANCIERES	NON COURANTES	
1. Provisions pour dépréciation de l'actif immobilisé	75 826,78					75 826,78		-
2. Provisions réglementées	12 000 000,00			6 000 000,00			6 000 000,00	12 000 000,00
3. Provision durables pour risques et charges	-							-
SOUS TOTAL (A)	12 075 826,78	-	-	6 000 000,00	-	75 826,78	6 000 000,00	12 000 000,00
4. Provisions pour dépréciation de l'actif circulant hors trésorerie								
* Clients	1 938 442,51	514 989,10			380 441,77			2 072 989,84
* Stocks	9 792 694,09	27 792,25						9 820 486,34
5. Autre provisions pour risques et charges.	461 828,48					461 828,48		-

6. Provisions pour dépréciation des comptes de trésorerie								
SOUS TOTAL (B)	12 192 965,08	542 781,35	-	-	380 441,77	461 828,48	-	11 893 476,18
TOTAL (A+B)	24 268 791,86	542 781,35	-	6 000 000,00	380 441,77	537 655,26	6 000 000,00	23 893 476,18

AUTO HALL SA

Tableau des créances au 31 décembre 2007

C R E A N C E S	TOTAL	ANALYSE PAR ECHEANCE			AUTRES ANALYSES			
		Plus d'un an	Moins d'un an	Echues et non recouvrées	Montant en devises	Montants sur l'Etat et organi. Publics	Montants sur les entreprises liées	Montants représentés par effets
<u>DE L'ACTIF IMMOBILISE</u>	174 782 205,00							
. Prêts Immobilisés	18 815,00							
. Autres créances financières	174 763 390,00							
<u>DE L'ACTIF CIRCULANT</u>	518 795 996,92	933 889,42	280 743 692,10	3 746 230,54	-	40 736 772,66	3 813 925,22	3 813 925,22
. Fournisseurs débiteurs, avances et acomptes	320 271,47			320 271,47			3 813 925,22	3 813 925,22
. Clients et comptes rattachés	284 275 573,02	933 889,42	279 938 158,96	3 387 723,68				
. Personnel	805 533,14		805 533,14					
. Etat . Comptes d'associés	40 736 772,66					40 736 772,66		
. Autres débiteurs	38 235,39			38 235,39				
. Comptes de régularisation-Actif	192 619 611,24							

SCAMA
SOMMA
SOBERMA
SNGU
DIAMOND MOTORS

Comptes courants	Fournisseurs	Clients
		818 684,68
		999 715,71
		73 444,38
		1 200,00
		1 920 880,45
-	-	3 813 925,22

AUTO HALL SA

Tableau des créances au 31 décembre 2006

C R E A N C E S	TOTAL	ANALYSE PAR ECHEANCE			AUTRES ANALYSES			
		Plus d'un an	Moins d'un an	Echues et non recouvrées	Montant en devises	Montants sur l'Etat et organi. Publics	Montants sur les entreprises liées	Montants représentés par effets
<u>DE L'ACTIF IMMOBILISE</u>	-							
. Prêts Immobilisés . Autres créances financières								
<u>DE L'ACTIF CIRCULANT</u>	329 543 768,75	2 895 826,00	75 330 345,04	154 788 251,55	95 959 800,00	57 652 679,81	6 183 558,16	22 074 684,69
. Fournisseurs débiteurs, avances et acomptes	2 000,00							
. Clients et comptes rattachés	176 862 936,24	2 895 826,00	19 178 858,69	154 788 251,55		2 015 110,27	6 183 558,16	22 074 684,69
. Personnel	513 916,81		513 916,81					
. Etat . Comptes d'associés	55 637 569,54		55 637 569,54			55 637 569,54		
. Autres débiteurs . Comptes de régularisation-Actif	133 893,66 96 393 452,50							
					95 959 800,00			
						Comptes courants	Fournisseurs	Clients

SCAMA
SOMMA
SOBERMA
SNGU
DIAMOND MOTORS

		2 140 019,26
		672 245,24
		75 968,31
		1 200,00
		3 294 125,35
-	-	6 183 558,16

AUTO HALL SA

Tableau des dettes au 31 décembre 2007

D E T T E S	TOTAL	ANALYSE PAR ECHEANCE			AUTRES ANALYSES			
		Plus d'un an	Moins d'un an	Echues et non recouvrées	Montant en devises	Montants vis-à vis de l'Etat et organismes publics	Montants vis-à vis des entreprises liées	Montants représentés par effets
<u>DE FINANCEMENT</u>								
. Emprunts obligataires . Autres dettes de financement								
<u>DU PASSIF CIRCULANT</u>	351 667 349,60	-	338 386 466,96	11 425 719,63	90 786 210,16	67 646 258,56	74 152 722,45	74 152 722,45
. Fournisseurs et comptes rattachés	241 505 907,14		238 420 616,88	3 085 290,26	90 786 210,16		74 152 722,45	74 152 722,45
. Clients créditeurs, avances et acomptes	19 711 583,10		17 424 021,73	2 287 561,37				
. Personnel	4 515 120,91		4 515 120,91					
. Organismes sociaux	10 380 448,88		10 380 448,88					
. Etat	67 646 258,56		67 646 258,56			67 646 258,56		
. Comptes d'associés et sociétés du groupe	6 052 868,74			6 052 868,00				
. Autres créanciers	160 904,00							
. Comptes de régularisation - Passif	1 694 258,27							

DIAMOND MOTORS

SCAMA

SOBERMA

SNGU

SOMMA

Comptes courants	Fournisseurs	Clients
	29 947 452,63	
	37 315 072,31	
	111 587,85	
	-	
2 002 800,00	6 778 609,66	
2 002 800,00	74 152 722,45	

AUTO HALL SA

Tableau des dettes au 31 décembre 2006

DETTES	TOTAL	ANALYSE PAR ECHEANCE			AUTRES ANALYSES			
		Plus d'un an	Moins d'un an	Echues et non recouvrées	Montant en devises	Montants vis-à vis de l'Etat et organismes publics	Montants vis-à vis des entreprises liées	Montants représentés par effets
<u>DE FINANCEMENT</u>								
. Emprunts obligataires . Autres dettes de financement								
<u>DU PASSIF CIRCULANT</u>	238 224 711,89	-	100 058 144,37	93 181 584,91	34 715 952,64	42 050 009,31	69 121 463,90	92 374 871,14
- . Fournisseurs et comptes rattachés	155 783 169,66		92 374 871,14	63 408 298,52	34 715 952,64		69 121 463,90	92 374 871,14
. Clients créditeurs, avances et acomptes	21 415 501,08			21 415 501,08				
. Personnel	5 181 136,57			5 181 136,57				
. Organismes sociaux	7 683 273,23		7 683 273,23					
. Etat	42 050 009,31					42 050 009,31		
. Comptes d'associés et sociétés du groupe	3 176 648,74			3 176 648,74				
. Autres créanciers	120 000,00							
. Comptes de régularisation								

- Passif	2 814 973,30							
						Comptes courants	Fournisseurs	Clients
DIAMOND MOTORS							21 060 615,68	
SCAMA							41 034 187,94	
SOBERMA							151 398,59	
SNGU								
SOMMA							6 875 261,69	
						-	69 121 463,90	

AUTO HALL SA

Tableau des sûretés réelles au 31 décembre 2007

TIERS CREDITEURS OU TIERS DEBITEURS	Montant couvert par la sûreté	Nature [1]	Date et lieu d'inscription	Objet [1][2]	Valeur comptable nette de la sûreté donnée à la date de clôture
* Sûretés données					
* Sûretés reçues - Ets CHOUAY	300 000,00			Hypothèque	

[1] Gage : 1-Hypothèse : 2-Nantissement : 3-Warrant : 4-Autres : 5-
(à préciser)

[2] préciser si la sûreté est donnée au profit d'entreprises ou de personnes tierces
(sûretés données)

(entreprises liées, associées, membres du personnel)

[3] préciser si la sûreté reçue par l'entreprise provient de personnes tierces autres
que les débiteurs (sûretés reçues)

AUTO HALL SA

Tableau des sûretés réelles au 31 décembre 2006

TIERS CREDITEURS OU TIERS DEBITEURS	Montant couvert par la sûreté	Nature [1]	Date et lieu d'inscription	Objet [1][2]	Valeur comptable nette de la sûreté donnée à la date de clôture
* Sûretés données - Consortium bancaire					
* Sûretés reçues - Ets CHOUAY	300 000,00			Hypothèque	

[1] Gage : 1-Hypothèse : 2-Nantissement : 3-Warrant : 4-Autres : 5-(à préciser)

[2] préciser si la sûreté est donnée au profit d'entreprises ou de personnes tierces (sûretés données)

(entreprises liées, associées, membres du personnel)

[3] préciser si la sûreté reçue par l'entreprise provient de personnes tierces autres que le débiteurs (sûretés reçues)

AUTO HALL SA

Engagements financiers reçus ou donnés hors opérations de Crédit bail au 31 décembre 2007

ENGAGEMENTS DONNES	Montants Exercice	Montants Exercice Précédent
*Avals et cautions		
- CAUTIONS BANCAIRES	6 740 438,00	6 902 807,00
*Autres engagements donnés		
- Autres cautions		39 407,00
- Crédit d'enlèvement		16 000 000,00
TOTAL (1)	6 740 438,00	22 942 214,00
(1) Dont engagements à l'égard d'entreprise liées		
ENGAGEMENTS RECUS	Montants Exercice	Montants Exercice Précédent
*Avals et cautions		
*Autres engagements reçus		
-		
-		
-		
TOTAL		

AUTO HALL SA

Engagements financiers reçus ou donnés hors opérations de Crédit bail au 31 décembre 2006

ENGAGEMENTS DONNES	Montants Exercice	Montants Exercice Précédent
*Avals et cautions		
- CAUTIONS BANCAIRES	6 902 807,00	
*Autres engagements donnés		
- Autres cautions	39 407,00	
- Crédit d'enlèvement	16 000 000,00	16 000 000,00
TOTAL (1)	22 942 214,00	16 000 000,00
(1) Dont engagements à l'égard d'entreprise liées		
ENGAGEMENTS RECUS	Montants Exercice	Montants Exercice Précédent
*Avals et cautions		
*Autres engagements reçus		
-		
-		
-		
TOTAL		

AUTO HALL SA

Tableau des biens en crédit bail au 31 décembre 2007

RUBRIQUE	DATE DE LA PREMIERE ECHEANCE	DUREE DU CONTRAT EN MOIS	VALEUR ESTIMEE DU BIEN A LA DATE DU CONTRAT	DUREE THEORIQUE D'AMORTISSEMENT DU BIEN	CUMUL D'EXERCICE PRECEDENTS DES REDEVANCES	MONTANT DES REDEVANCES D'EXERCICE	REDEVANCES RESTANT A PAYER		PRIX D'ACHAT RESIDUEL EN FIN DE CONTRAT
							A MOINS D'UN AN	A PLUS D'UN AN	
			NEANT			-			

AUTO HALL SA

Tableau des biens en crédit bail au 31 décembre 2006

RUBRIQUE	DATE DE LA PREMIERE ECHEANCE	DUREE DU CONTRAT EN MOIS	VALEUR ESTIMEE DU BIEN A LA DATE DU CONTRAT	DUREE THEORIQUE D'AMORTISSEMENT DU BIEN	CUMUL D'EXERCICE PRECEDENTS DES REDEVANCES	MONTANT DES REDEVANCES D'EXERCICE	REDEVANCES RESTANT A PAYER		PRIX D'ACHAT RESIDUEL EN FIN DE CONTRAT
							A MOINS D'UN AN	A PLUS D'UN AN	
			NEANT			-			

AUTO HALL SA**Tableau d'affectation des résultats au 31 décembre 2007**

	MONTANT		MONTANT
<u>A. ORIGINE DES RESULTATS</u> (décision du 08 juin 2006) Résultat net en instance d'affectation Report à nouveau	 218 066 050,88 39 624 501,76	<u>B. AFFECTATION DES RESULTATS</u> * Réserve légale * Réserve Générale * Réserve d'investissement * dividendes * Report à nouveau	 100 000 000,00 6 000 000,00 106 200 000,00 45 490 552,64
TOTAL	257 690 552,64	TOTAL	257 690 552,64

AUTO HALL SA

Tableau d'affectation des résultats au 31 décembre 2006

	MONTANT		MONTANT
<p><u>A. ORIGINE DES RESULTATS</u></p> <p>(décision du 08 juin 2006)</p> <p>Résultat net en instance d'affectation</p> <p>Report à nouveau</p>	<p>160 831 100,04</p> <p>22 393 401,72</p>	<p><u>B. AFFECTATION DES RESULTATS</u></p> <p>* Réserve légale</p> <p>* Réserve Générale</p> <p>* Réserve d'investissement</p> <p>* dividendes</p> <p>* Report à nouveau</p>	<p>55 000 000,00</p> <p>6 000 000,00</p> <p>82 600 000,00</p> <p>39 624 501,76</p>
T O T A L	183 224 501,76	T O T A L	183 224 501,76

AUTO HALL SA

Datations et événements postérieurs au 31 décembre 2007

I - DATATION

- Date de clôture (1) 31 décembre

- Date d'établissement des états de synthèse (2) Délai réglementaire de trois mois, soit du 1er janvier au 31 mars

(1) Justification en cas de changement de la date du clôture de l'exercice

(2) Justification en cas de dépassement du délai réglementaire de trois mois prévu pour l'élaboration des états de synthèse

II - EVENEMENTS NES POSTERIEUREMENT A LA CLÔTURE DE L'EXERCICE

NON RATTACHABLES A CET EXERCICE ET CONNUS AVANT LA 1ere COMMUNICATION EXTERNE DES ETATS DE SYNTHESE

DATES	INDICATION DES EVENEMENTS
	- Favorables NEANT
	- Défavorables NEANT

AUTO HALL SA

Datations et événements postérieurs au 31 décembre 2006

I - DATATION

- Date de clôture (1) 31 décembre
 - Date d'établissement des états de synthèse (2) Délai réglementaire de trois mois, soit du 1er janvier au 31 mars
- (1) Justification en cas de changement de la date du clôture de l'exercice
(2) Justification en cas de dépassement du délai réglementaire de trois mois prévu pour l'élaboration des états de synthèse

II - EVENEMENTS NES POSTERIEUREMENT A LA CLÔTURE DE LEXERCICE NON RATTACHABLES A CET EXERCICE ET CONNUS AVANT LA 1ere COMMUNICATION EXTERNE DES ETATS DE SYNTHESE

DATES	INDICATION DES EVENEMENTS
	- Favorables NEANT
	- Défavorables NEANT

c- Etats de synthèse consolidés au 30 juin 2008

AUTO HALL
BILAN au 30 juin 2008

En MAD

ACTIF	30-juin-08	30-juin-07	31-déc-07
Immobilisations incorporelles	140 000,00	140 000,00	140 000,00
Immobilisations corporelles	216 628 402,05	207 622 282,26	202 882 904,21
Titres de participation non consolidés	214 490,00	214 490,00	214 490,00
Autres immobilisations financières	39 415,00	28 415,00	28 415,00
Impôts différés Actif non courants	8 547 170,00	3 689 070,00	6 053 490,00
Actifs non courants	225 569 477,05	211 694 257,26	209 319 299,21
Stocks	1 009 256 130,59	414 370 810,04	781 336 716,08
Comptes Clients	678 193 101,10	328 966 150,78	451 861 494,71
Autres créances d'exploitation	169 239 298,46	86 985 798,46	99 161 179,55
Trésorerie et équivalents de trésorerie		379 408 913,33	291 230 856,75
Actifs courants	1 856 688 530,15	1 209 731 672,61	1 623 590 247,09
Total Actif	2 082 258 007,20	1 421 425 929,87	1 832 909 546,30

PASSIF	30-juin-08	30-juin-07	31-déc-07
Capital social	472 000 000,00	236 000 000,00	236 000 000,00
Réserves consolidées	671 518 514,61	650 634 823,07	645 216 129,92
Résultats consolidés de l'exercice	280 670 693,85	186 791 675,50	403 429 190,27
<i>Capitaux propres part groupe</i>	1 424 189 208,46	1 073 426 498,57	1 284 645 320,19
Intérêts minoritaires			
<i>Capitaux propres</i>	1 424 189 208,46	1 073 426 498,57	1 284 645 320,19
Autres passifs non courants	5 762 005,00	7 496 267,00	5 762 005,00
Impôts différés non courants	7 044 070,00	11 698 190,00	4 694 060,00
Passifs non courants	1 436 995 283,46	1 092 620 955,57	1 295 101 385,19
Dettes fournisseurs	297 908 943,36	180 916 501,27	383 948 619,60

Autres passifs courants	146 592 522,95	147 888 473,03	153 859 541,51
Autres passifs financiers à court terme	200 761 257,43		
Passifs courants	645 262 723,74	328 804 974,30	537 808 161,11
Total Passif	2 082 258 007,20	1 421 425 929,87	1 832 909 546,30

AUTO HALL
CPC au 30 juin 2008

En MAD

	30-juin-08	30-juin-07	31-déc-07
Chiffre d'affaires	1 847 625 700,13	1 273 269 090,93	2 694 644 005,54
Coût des biens vendus	1 336 792 428,57	891 555 221,56	1 924 866 325,18
Charges externes	37 382 316,47	26 620 677,21	57 502 657,19
Charges de personnel	65 515 065,43	58 822 041,35	111 899 985,24
Impôts et taxes	7 358 856,49	2 383 538,95	4 464 861,04
Dotations d'exploitations	11 708 047,50	12 974 494,53	21 442 135,69
Reprises d'exploitations	544 022,39	367 862,46	2 057 233,28
Autres produits	2 192 596,20	1 362 555,76	3 984 748,58
Autres charges	7 481 344,42	3 848 675,00	9 793 809,38
RESULTAT OPERATIONNEL	384 124 259,84	278 794 860,55	570 716 213,68
Produits financiers	23 557 892,64	12 539 179,47	32 280 591,13
Charges financières	7 031 018,63	2 941 114,52	8 621 310,54
RESULTAT FINANCIER	16 526 874,01	9 598 064,95	23 659 280,59
Charges d'impôt	119 980 440,00	101 601 250,00	190 946 304,00
RESULTAT NET CONSOLIDE	280 670 693,85	186 791 675,50	403 429 190,27
RESULTAT PAR ACTION	59,46	79,15	170,94

d- Etats de synthèse semestriels consolidés relatifs aux exercices 2007 et 2006

AUTO HALL

BILAN CONSOLIDE au 31 décembre 2007

En MAD

ACTIF	31-déc-07	31-déc-06
Immobilisations incorporelles	140 000,00	140 000,00
Immobilisations corporelles	202 882 904,21	192 342 406,79
Titres de participation non consolidés	214 490,00	214 490,00
Autres immobilisations financières	28 415,00	28 415,00
Impôts différés Actif non courants	6 053 490,00	3 680 794,00
Actifs non courants	209 319 299,21	196 406 105,79
Stocks	781 336 716,08	434 819 368,15
Comptes Clients	451 861 494,71	215 176 093,84
Autres créances d'exploitation	99 161 179,55	89 620 764,83
Trésorerie et équivalents de trésorerie	291 230 856,75	394 752 566,36
Actifs courants	1 623 590 247,09	1 134 368 793,18
Total Actif	1 832 909 546,30	1 330 774 898,97

PASSIF	31-déc-07	31-déc-06
Capital social	236 000 000,00	236 000 000,00
Réserves consolidées	645 216 129,92	529 317 484,66
Résultats consolidés de l'exercice	403 429 190,27	228 827 216,94
<i>Capitaux propres part groupe</i>	1 284 645 320,19	994 144 701,60
Intérêts minoritaires		
<i>Capitaux propres</i>	1 284 645 320,19	994 144 701,60
Autres passifs non courants	5 762 005,00	7 496 267,00
Impôts différés non courants	4 694 060,00	11 502 448,86
Passifs non courants	1 295 101 385,19	1 013 143 417,46
Dettes fournisseurs	383 948 619,60	217 486 957,19
Autres passifs courants	153 859 541,51	100 144 524,32

Passifs courants	537 808 161,11	317 631 481,51
Total Passif	1 832 909 546,30	1 330 774 898,97

AUTO HALL

BILAN CONSOLIDE au 31 décembre 2006

En MAD

ACTIF	31-déc-06	31-déc-05
Immobilisations incorporelles	140 000,00	140 000,00
Immobilisations corporelles	192 342 406,79	189 203 396,78
Titres de participation non consolidés	214 490,00	214 490,00
Autres immobilisations financières	28 415,00	28 415,00
Impôts différés Actif non courants	3 680 794,00	2 457 287,00
Actifs non courants	196 406 105,79	192 043 588,78
Stocks	434 819 368,15	351 932 911,26
Comptes Clients	215 176 093,84	103 786 243,09
Autres créances d'exploitation	87 228 004,83	97 304 033,38
Trésorerie et équivalents de trésorerie	463 015 533,90	338 642 172,06
Impôts différés actif Courant	2 392 760,00	
Actifs courants	1 202 631 760,72	891 665 359,79
Total Actif	1 399 037 866,51	1 083 708 948,57

PASSIF	31-déc-06	31-déc-05
Capital social	236 000 000,00	236 000 000,00
Réserves consolidées	529 317 484,66	487 097 129,46
Résultats consolidés de l'exercice	228 827 216,94	123 659 211,48
<i>Capitaux propres part groupe</i>	994 144 701,60	846 756 340,94
Intérêts minoritaires		
<i>Capitaux propres</i>	994 144 701,60	846 756 340,94
Autres passifs non courants	7 496 267,00	7 020 818,00
Impôts différés non courants	11 502 448,86	11 375 356,45
Passifs non courants	1 013 143 417,46	865 152 515,39
Dettes fournisseurs	217 486 957,19	127 105 183,69
Autres passifs courants	94 407 714,32	73 753 624,14
Impôts différés passif Courant	5 736 810,00	1 584 837,59
Autres passifs financiers à court terme	68 262 967,54	16 112 787,76

Passifs courants	385 894 449,05	218 556 433,18
Total Passif	1 399 037 866,51	1 083 708 948,57

AUTO HALL**CPC CONSOLIDE au 31 décembre 2007**

	31-déc-07	31-déc-06
Chiffre d'affaires	2 694 644 005,54	1 865 775 900,55
Coût des biens vendus	1 924 866 325,18	1 389 704 892,67
Charges externes	57 502 657,19	46 272 260,74
Charges de personnel	111 899 985,24	95 113 291,35
Impôts et taxes	4 464 861,04	4 040 823,84
Dotations d'exploitations	21 442 135,69	21 596 858,09
Reprises d'exploitations	2 057 233,28	5 336 452,82
Autres produits	3 984 748,58	18 670 825,00
Autres charges	9 793 809,38	6 760 448,52
RESULTAT OPERATIONNEL	570 716 213,68	326 294 603,16
Produits financiers	32 280 591,13	24 737 847,06
Charges financières	8 621 310,54	5 109 161,80
RESULTAT FINANCIER	23 659 280,59	19 628 685,26
Charges d'impôt	190 946 304,00	117 096 071,48
RESULTAT NET CONSOLIDE	403 429 190,27	228 827 216,94
RESULTAT PAR ACTION	170,94	96,96
RESULTAT DILUE PAR ACTION	170,94	96,96

AUTO HALL
CPC CONSOLIDE au 31 décembre 2006

	31-déc-06	31-déc-05
Chiffre d'affaires	1 865 775 900,55	1 237 341 845,89
Coût des biens vendus	1 389 704 892,67	912 470 416,41
Charges externes	46 272 260,74	38 318 915,01
Charges de personnel	95 113 291,35	88 613 539,93
Impôts et taxes	4 040 823,84	3 497 075,22
Dotations d'exploitations	21 596 858,09	28 605 115,50
Reprises d'exploitations	5 336 452,82	2 297 828,30
Autres produits	18 670 825,00	23 864 881,42
Autres charges	6 760 448,52	16 209 219,28
RESULTAT OPERATIONNEL	326 294 603,16	175 790 274,26
Produits financiers	24 737 847,06	14 548 572,17
Charges financières	5 109 161,80	4 966 920,51
RESULTAT FINANCIER	19 628 685,26	9 581 651,66
Charges d'impôt	117 096 071,48	61 712 714,44
RESULTAT NET CONSOLIDE	228 827 216,94	123 659 211,48
RESULTAT PAR ACTION	96,96	52,40
RESULTAT DILUE PAR ACTION	96,96	52,40