

# CARTIER SAADA S.A.



## NOTICE D'INFORMATION

RELATIVE AU PROGRAMME DE RACHAT D' ACTIONS EN VUE DE REGULARISER LE  
MARCHÉ

PROPOSE A L'ASSEMBLEE GENERALE ORDINAIRE PREVUE LE 17 NOVEMBRE 2009

Conseiller Financier :



United Finance Company

### VISA DU CONSEIL DEONTOLOGIQUE DES VALEURS MOBILIERES

Conformément aux dispositions de la circulaire du CDVM n° 02/03 du 23/05/03 prise en application du décret n°2.02.556 du 22 hija 1423 (24 février 2003), l'original de la présente notice d'information a été visé par le CDVM le 30 octobre 2009 sous la référence n° VI/EM/033/2009. Ce document a été établi par Cartier SAADA et engage la responsabilité de ses signataires. Le visa n'implique ni approbation du programme de rachat d'actions ni authentification des informations présentées. Il a été attribué après examen de la pertinence et de la cohérence de l'information donnée dans la perspective de rachat envisagé.



## ABREVIATIONS

<b>AGE :</b>	Assemblée Générale Extraordinaire
<b>AGO :</b>	Assemblée Générale Ordinaire
<b>AO :</b>	Appel d'offres
<b>BFR :</b>	Besoin en Fonds de Roulement
<b>BVC :</b>	Bourse des Valeurs de Casablanca
<b>CA :</b>	Chiffre d'affaires
<b>CAF :</b>	Capacité d'Autofinancement
<b>CHR :</b>	Cafés, Hôtels et Restaurants
<b>CDVM :</b>	Conseil Déontologique des Valeurs Mobilières
<b>CMPC :</b>	Coût Moyen Pondéré du Capital
<b>CMP :</b>	Cours Moyen Pondéré
<b>COI :</b>	Conseil Oléicole International
<b>DCF :</b>	Discounted Cash Flow
<b>EBE :</b>	Excédent Brut d'Exploitation
<b>ESIG :</b>	Etats des Soldes Intermédiaires de Gestion
<b>ETIC :</b>	Etat des Informations Complémentaires
<b>FICOPAM :</b>	Fédération des Industries de la Conserve des Produits Agricoles du Maroc
<b>FR :</b>	Fonds de Roulement
<b>GMS :</b>	Grandes et Moyennes Surfaces
<b>HT :</b>	Hors Taxes
<b>IR :</b>	Impôt sur le Revenu
<b>IS :</b>	Impôt sur les Sociétés
<b>LN :</b>	Logarithme népérien
<b>KDh :</b>	Millier (s) de dirhams
<b>MADEX :</b>	Moroccan Most Active Shares Index
<b>MASI :</b>	Moroccan All Shares Index
<b>MDh :</b>	Millions de Dirhams
<b>MLT :</b>	Moyen et Long Terme
<b>Nb :</b>	Nombre
<b>ND :</b>	Non disponible
<b>OPCVM :</b>	Organisme de Placement Collectif en Valeurs Mobilières
<b>OST :</b>	Opérations Sur Titres
<b>SA :</b>	Société Anonyme
<b>TVA :</b>	Taxe sur la Valeur Ajoutée
<b>Var :</b>	Variation
<b>VNC :</b>	Valeur Nette Comptable



## SOMMAIRE

<b>ABREVIATIONS .....</b>	<b>2</b>
<b>SOMMAIRE .....</b>	<b>3</b>
<b>PARTIE I : ATTESTATIONS ET COORDONNEES .....</b>	<b>4</b>
I. Le Conseil d'Administration .....	4
II. Les Commissaires aux Comptes.....	4
III. Le conseiller financier .....	10
IV. Le responsable de l'information et de la communication financière .....	10
<b>PARTIE II : LE PROGRAMME DE RACHAT .....</b>	<b>11</b>
I. Cadre juridique .....	12
II. Objectifs du programme de rachat.....	13
III. Caractéristiques du programme de rachat .....	13
IV. Financement du programme .....	14
V. Modalités de réalisation du programme.....	14
VI. Analyse des données boursières sur un an glissant au 30 septembre 2009.....	16
VII. Incidence du programme sur la situation financière de CARTIER SAADA.....	24
VIII. Programmes de rachat précédents.....	25
IX. Traitement comptable et fiscal.....	27
<b>PARTIE III : PRESENTATION DE CARTIER SAADA .....</b>	<b>28</b>
I. Renseignements à caractère général .....	28
II. Activité et Organisation .....	30
III. Evénements récents et perspectives de CARTIER SAADA .....	41
<b>PARTIE IV: DONNEES COMPTABLES.....</b>	<b>43</b>
I. Principes et méthodes comptables utilisés par CARTIER SAADA au 31/03/2009.....	43
II. Etats de Synthèses relatifs aux exercices clos au 31/03/2009 et au 31/03/2008 .....	46



## PARTIE I : ATTESTATIONS ET COORDONNEES

### I. Le Conseil d'Administration

Je soussigné, Monsieur Pierre CARTIER, Président Directeur Général de la société CARTIER SAADA, atteste qu'à ma connaissance, les données de la présente notice d'information dont j'assume la responsabilité, sont conformes à la réalité. Elles comprennent toutes les informations nécessaires aux actionnaires de CARTIER SAADA pour fonder leur jugement sur le programme de rachat d'actions de la société en vue de régulariser le marché. Elles ne comportent pas d'omissions de nature à en altérer la portée.

**Monsieur Pierre CARTIER**  
**Président Directeur Général**

### II. Les Commissaires aux Comptes

#### 1. Identité des commissaires aux comptes

FIDACONSEIL Tijani ZAHIRI 129, Rue Prince Moulay Abdellah / Casablanca Tél : 05 22 27 92 79 Fax : 05 22 26 68 05 Email : tijani-ec@menara.ma	Cabinet KABBAJ Abdellatif KABBAJ 82, Avenue Hassan 2 Gueliz Marrakech Tél : 05 24 43 04 66 Fax : 05 24 43 35 25 Email : kabbaj.abdellatif@menara.ma
Date du premier exercice soumis au contrôle : <b>2007</b>	Date du premier exercice soumis au contrôle : <b>2006</b>
Date d'expiration du mandat actuel : <b>Exercice 2012</b>	Date d'expiration du mandat actuel : <b>Exercice 2012</b>



## **2. Attestations de concordance**

### **Attestation des commissaires aux comptes relative aux exercices clos le 31 mars 2009 et 31 mars 2008.**

Nous avons procédé à la vérification des informations comptables et financières contenues dans la présente notice d'information en effectuant les diligences nécessaires et compte tenu des dispositions légales et réglementaires en vigueur.

Nos diligences ont consisté à nous assurer de la concordance desdites informations avec les états de synthèse audités.

Sur la base des diligences ci-dessus, nous n'avons pas d'observation à formuler sur la concordance des informations comptables et financières données dans la présente notice d'information, avec les états de synthèse tels que audités par nos soins au titre des exercices clos aux 31/03/2008 et 31/03/2009. Les rapports d'opinion au titre des dits exercices sont intégralement repris dans la présente notice d'information.

Marrakech le 22 octobre 2009

**M. TIJANI ZAHIRI**

Expert Comptable

**M. KABBAJ ABDELLATIF**

Expert Comptable

## **3. Rapports des commissaires aux comptes**

### **Rapport général des commissaires aux comptes relatif aux comptes sociaux de l'exercice clos au 31 mars 2009:**

Conformément à la mission de commissariat aux comptes que vous nous avez confié, nous avons effectué l'audit des états de synthèse, ci-joints, de la société **CARTIER SAADA S.A.** comprenant le bilan, le compte de produits et charges, l'état des soldes de gestion, le tableau de financement et l'état des informations complémentaires (ETIC) relatifs à l'exercice clos le 31/03/2009. Ces états de synthèse font ressortir un montant de capitaux propres et assimilés de **DH 65.331.750,66** dont le bénéfice net de l'exercice d'un montant de **DH 6.994.981,28**.

La direction est responsable de l'établissement et de la présentation sincère de ces états de synthèse, conformément au référentiel comptable admis au Maroc. Cette responsabilité comprend la conception, la mise en place et le suivi d'un contrôle interne relatif à l'établissement et la présentation des états de synthèse ne comportant pas d'anomalie significative, ainsi que la détermination d'estimations comptables raisonnables au regard des circonstances.

Notre responsabilité est d'exprimer une opinion sur ces états de synthèse sur la base de notre audit. Nous avons effectué notre audit selon les Normes de la Profession au Maroc. Ces normes requièrent de notre part de nous conformer aux règles d'éthique, de planifier et de



réaliser l'audit pour obtenir une assurance raisonnable que les états de synthèse ne comportent pas d'anomalie significative.

Un audit implique la mise en œuvre de procédures en vue de recueillir des éléments probants concernant les montants et les informations fournis dans les états de synthèse. Le choix des procédures relève du jugement de l'auditeur, de même que l'évaluation du risque que les états de synthèse contiennent des anomalies significatives. En procédant à ces évaluations du risque, l'auditeur prend en compte le contrôle interne en vigueur dans l'entité relatif à l'établissement et la présentation des états de synthèses afin de définir des procédures d'audit appropriées en la circonstance, et non dans le but d'exprimer une opinion sur l'efficacité de celui-ci.

Un audit comporte également l'appréciation du caractère approprié des méthodes comptables retenues et le caractère des estimations comptables faites par la direction, de même que l'appréciation de la présentation d'ensemble des états de synthèse.

Nous estimons que les éléments probants recueillis sont suffisants et appropriés pour fonder notre opinion.

### **Opinion sur les états de synthèse**

Les travaux que nous avons effectués nous ont permis de relever les principales réserves suivantes :

#### **1. Achats de matières premières**

La société **CARTIER SAADA S.A** achète la quasi-totalité de ses matières premières auprès d'agriculteurs non patentés qui ne délivrent pas de factures. Ainsi, ces achats sont justifiés par des bons de livraison, de pesée et autres documents établis selon une procédure écrite par la société correspondant aux pratiques dans le secteur.

#### **2. Provisions pour dépréciation de stocks d'olives**

La société **CARTIER SAADA S.A** a constitué une provision pour dépréciation des stocks d'olives « produits en cours et produits finis » d'un montant de **3.365 KDH** représentant **11,70%** de ces stocks. Cette provision a été calculée sur la base de la différence entre le prix d'achat d'olives en 2009, soit : **6,80 Dh/Kg** et le prix d'achat en 2008, soit : **5,65 Dh /Kg**, appliquée au poids brut des stocks d'olives au 31/03/2009. La direction de la société justifie cette provision par une perte probable sur les ventes de ces stocks. Sur le plan fiscal cette provision a fait l'objet d'une réintégration et a supporté l'impôt sur les sociétés.

Sous réserve de l'incidence des situations décrites aux paragraphes 1 et 2 ci-dessus, nous certifions que les états de synthèse cités au premier paragraphe sont réguliers et sincères et



donnent, dans tous leurs aspects significatifs, une image fidèle du résultat des opérations de l'exercice écoulé ainsi que de la situation financière et du patrimoine de la société **CARTIER SAADA S.A** au 31-03-2009 conformément au référentiel comptable admis au Maroc.

Sans remettre en cause l'opinion exprimée ci-dessus, nous attirons votre attention sur les remarques et observations suivantes :

1. Conformément aux décisions de l'Assemblée générale extraordinaire tenue en date du 28/10/2008, la société **CARTIER SAADA S.A** a procédé à la réduction de la valeur nominale des actions composant son capital social de **100,00 DH** à **10,00 DH** par action. En conséquence, le nombre d'actions formant le capital social a été multiplié par 10 passant de **468.000** actions anciennes à **4.680.000** actions nouvelles.
2. Dans le cadre de la première résolution de l'assemblée générale ordinaire réunie extraordinairement en date du 28/10/2008, la société **CARTIER SAADA S.A** a procédé au rachat de ses propres actions à hauteur de **60.553 actions** pour **17,30 DH** par action et ce en vue d'une régularisation du marché. Cette acquisition représente **1,29%** du nombre d'actions composant le capital social. Cette assemblée a fixé les prix d'achat et de vente à **19,70 DH** minimum et **30 DH** maximum.
3. la société **CARTIER SAADA S.A** a acheté le 06/08/2008 **2 800** parts sociales sur les **55 820 parts** composant le capital social de la société **ZOUBAIRI DISTRIBUTION SARL** pour **KDH 980**, soit un prix unitaire de **350,00 DH** pour une valeur nominale de **100,00 DH**. Le total des capitaux propres de la société **ZOUBAIRI DISTRIBUTION S.A.R.L** au 31/03/2008 est de **KDH 6 976** et son bénéfice du dernier exercice est de **KDH 939** contre **KDH 106** l'exercice précédent.

Le capital social de la société **ZOUBAIRI DISTRIBUTION SARL** a été augmenté en 2008 une première fois de **KDH 2 427** à **KDH 2 791** avec une prime d'émission totale de **KDH 2 639**, soit **725 DH** pour chacune des **3 640** parts nouvelles et une deuxième fois de **KDH 2 791** à **KDH 5 582** par incorporation de la prime d'émission pour un montant de **KDH 2 791**.

Aux termes de cette cession et augmentations de capital, la société **CARTIER SAADA** détient **47 598** parts sociales sur les **55 820** parts composant le capital social de la société **ZOUBAIRI DISTRIBUTION SARL**.



## **Vérifications et informations spécifiques**

Nous avons procédé également aux vérifications spécifiques prévues par la loi et nous nous sommes assurés notamment de la concordance des informations données dans le rapport de gestion du conseil d'administration destiné aux actionnaires avec les états de synthèse de la société.

Fait à Marrakech, le 20 Juin 2009

Les commissaires aux comptes

Cabinet d'Audit et d'Expertise Comptable  
FIDACONSEIL sarl

**M. Tijani ZAHIRI**

Cabinet d'Audit et d'Expertise Comptable  
KABBAJ

**M. Abdellatif KABBAJ**

## **Rapport général des commissaires aux comptes relatif aux comptes sociaux de l'exercice clos au 31 mars 2008:**

Conformément à la mission qui nous a été confiée, nous avons procédé à l'audit des états de synthèse, ci-joints, de la société **CARTIER SAADA S.A** au 31 mars 2008, lesquels comprennent le bilan, le compte de produits et charges, l'état des soldes de gestion, le tableau de financement et l'état des informations complémentaires (ETIC). L'élaboration de ces états de synthèse qui font ressortir un montant de capitaux propres et assimilés de **DH 60.208.769,38** dont le bénéfice net de l'exercice clos au 31/03/2008 d'un montant de **DH 6.006.760,79** relève de la responsabilité de la Direction Générale de la société. Notre responsabilité consiste à exprimer une opinion sur ces états de synthèse sur la base de notre audit.

Nous avons effectué notre mission selon les normes de la Profession. Ces normes requièrent qu'un tel audit soit planifié et exécuté de manière à obtenir une assurance raisonnable que les états de synthèse ne comportent pas d'anomalies significatives. Un audit comprend l'examen, sur la base de sondages, des documents justifiant les montants et informations contenus dans les états de synthèse. Un audit comprend également une appréciation des principes comptables utilisés, des estimations significatives faites par la direction générale ainsi que la présentation générale des comptes. Nous estimons que notre audit fournit un fondement raisonnable de notre opinion.

## **Opinion sur les états de synthèse**

A notre avis, les états de synthèse cités au premier paragraphe ci-dessus donnent, dans tous leurs aspects significatifs, une image fidèle du patrimoine et de la situation financière ainsi



que du résultat de la société **CARTIER SAADA S.A** au 31/03/2008 conformément aux principes comptables admis au Maroc.

### **Vérifications et informations spécifiques**

Nous avons procédé également aux vérifications spécifiques prévues par la loi et nous nous sommes assurés notamment de la concordance des informations données dans le rapport de gestion du conseil d'administration destiné aux actionnaires avec les états de synthèse de la société.

Casablanca, le 30 Mai 2008

Les commissaires aux comptes

**Tijani ZAHIRI**

**Abdellatif KABBAJ**

**Cabinet d'expertise comptable FIDACONSEIL**

**Cabinet d'expertise comptable KABBAJ**



### III. Le conseiller financier

Raison Sociale	United Finance Company
Représentants Légaux	M. Nour-Eddine CHAMMAT & M. Ali LAMZIBRI
Qualité	Associés-Gérants
Coordonnées	353, Bd Mohammed V, 3 <sup>ème</sup> Etage, Casablanca Téléphone : 05 22 40 39 34 Fax : 05 22 40 49 14 Email : <a href="mailto:chammat@unitedfinco.com">chammat@unitedfinco.com</a> <a href="mailto:lamzibri@unitedfinco.com">lamzibri@unitedfinco.com</a>

La présente Notice d'Information a été préparée par nos soins et sous notre responsabilité.

Nous attestons avoir effectué les diligences nécessaires pour nous assurer de la sincérité des informations qu'elle contient.

Ces diligences reposent sur l'analyse des documents suivants :

- Les comptes sociaux de Cartier Saada relatifs aux exercices clos au 31 mars 2008 et au 31 mars 2009 ;
- Les Procès Verbaux des organes de directions et des assemblées d'actionnaires relatifs aux exercices clos au 31 mars 2008 au 31 mars 2009 ;
- Les rapports d'activités relatifs aux exercices clos au 31 mars 2008 et au 31 mars 2009 ;
- Les rapports des commissaires aux comptes relatifs aux exercices clos au 31 mars 2008 et au 31 mars 2009.

Tous ces documents nous ont été remis directement par la Direction Générale de CARTIER SAADA, après des entretiens et requêtes d'informations de notre part et ce, afin de mener à bien la mission pour laquelle nous avons été mandatés.

**M. Nour-Eddine CHAMMAT**

**M. Ali LAMZIBRI**

### IV. Le responsable de l'information et de la communication financière

CHOUKRALLAH Karima  
Responsable du Pôle Déontologie  
Sidi Ghanem Box 505 Marrakech  
Téléphone : 05 24 33 68 68  
Fax : 05 24 33 50 74  
E-mail : [import@conserverie-cartier.com](mailto:import@conserverie-cartier.com)



## **PARTIE II : LE PROGRAMME DE RACHAT**

Le cadre légal régissant cette opération se réfère à :

- **L'article 279 de la loi 17-95 sur la Société Anonyme telle que modifiée et complétée par la loi 20-05** qui stipule que : « La société ne peut posséder, directement ou par l'intermédiaire d'une personne agissant en son propre nom, mais pour le compte de la société, plus de 10 pour 100 du total de ses propres actions, ni plus de 10% d'une catégorie déterminée. Ces actions doivent être mises sous la forme nominative et entièrement libérées lors de l'acquisition ; à défaut, les membres du Conseil d'Administration ou du Directoire sont tenus, dans les conditions prévues à l'article 352, de libérer les actions.

L'acquisition d'actions de la société ne peut avoir pour effet d'abaisser la situation nette à un montant inférieur à celui du capital augmenté des réserves non distribuables.

La société doit disposer de réserves, autres que la réserve légale, d'un montant au moins égal à la valeur de l'ensemble des actions qu'elle possède.

Les actions possédées par la société ne donnent pas droit aux dividendes.

En cas d'augmentation de capital par souscription d'actions en numéraire, la société ne peut exercer par elle-même le droit préférentiel de souscription. L'assemblée générale peut décider de ne pas tenir compte de ces actions pour la détermination des droits préférentiels de souscription attachés aux autres actions; à défaut, les droits attachés aux actions possédées par la société doivent être, avant la clôture du délai de souscription, soit vendus en bourse, soit répartis entre les actionnaires au prorata des droits de chacun. »

- **L'article 281 de la loi n°17-95** telle que modifiée et complétée par la loi n°20-05 dispose que «Par dérogation aux dispositions du paragraphe 1) de l'article 280, les sociétés dont les titres sont inscrits à la cote de la bourse des valeurs peuvent acheter en Bourse leurs propres actions, en vue de régulariser le marché.

A cette fin, l'assemblée générale ordinaire doit avoir expressément autorisé la société à opérer en bourse sur ses propres actions. Elle fixe les modalités de l'opération et notamment les prix maximum d'achat et minimum de vente, le nombre maximum d'actions à acquérir et le délai dans lequel l'acquisition doit être effectuée. Cette autorisation ne peut être donnée pour une durée supérieure à dix-huit mois. Les formes et conditions dans lesquelles peuvent s'effectuer ces rachats sont fixées par l'administration après avis du conseil déontologique des valeurs mobilières. »

- **L'article 8.7 de la circulaire du CDVM n°02/03** relative à l'information exigée des sociétés cotées à l'occasion du rachat en Bourse de leurs propres actions en vue de régulariser le marché : « Il est recommandé aux sociétés de prévoir dans le rapport de gestion du Conseil d'Administration ou du Directoire soumis à l'Assemblée Générale statuant sur les comptes annuels, un paragraphe consacré au programme de rachats d'actions décrivant notamment le nombre d'actions achetées et des actions éventuellement cédées ainsi que le cours moyen pondéré d'acquisition ou de cession. Il est recommandé également que cette information soit incluse dans le rapport annuel.»



## I. Cadre juridique

La mise en œuvre du présent programme de rachat s'inscrit dans le cadre législatif créé par la Loi n°17-95 du 31 août 1996 relative aux sociétés anonymes telle que complétée et amendée par le Dahir n°1-08-18 du 17 Joumada I 1429, portant promulgation de la Loi 20-05 du décret n° 2-02-556 du 24 février 2003, fixant les normes et conditions dans lesquelles peuvent s'effectuer les rachats en Bourse par les sociétés anonymes de leurs propres actions en vue de régulariser le marché et de la circulaire du CDVM n° 02/03 relative à l'information exigée des sociétés cotées à l'occasion du rachat en Bourse de leurs propres actions en vue de régulariser le marché.

Le programme de rachat de CARTIER SAADA de ses propres actions en Bourse est proposé par le Conseil d'Administration tenu le 08 septembre 2009 et sera soumis au vote des actionnaires convoqués en Assemblée Générale Ordinaire réunie extraordinairement le 17 novembre 2009 statuant aux conditions de quorum et de majorité requises.

Les résolutions soumises aux votes des actionnaires se présentent comme suit :

### Première résolution

L'Assemblée Générale, statuant aux conditions de quorum et de majorités requises pour les Assemblées Générales Ordinaires, connaissance prise du rapport du Conseil d'Administration et après avis du Conseil Déontologique des Valeurs Mobilières autorise expressément le conseil d'administration, à compter de la présente Assemblée, conformément aux dispositions de l'article 281 de la loi n°17/95 sur les sociétés anonymes, pour une durée de dix huit mois, à opérer le programme de rachat de CARTIER SAADA de ses propres actions en vue d'une régularisation du marché.

Dans le cadre de cette autorisation, l'Assemblée Générale Ordinaire décide que les modalités de rachat par CARTIER SAADA de ses propres actions en Bourse sont les suivantes :

<b>Titres concernés</b>	Actions de CARTIER SAADA
<b>Nombre maximum d'actions autorisé à l'achat</b>	468 000 actions, soit 10% du capital
<b>Prix minimum de vente</b>	17 Dh
<b>Prix maximum d'achat</b>	30 Dh
<b>Délai de l'autorisation</b>	18 mois
<b>Montant maximum à engager</b>	14 040 000 Dhs
<b>Calendrier de l'opération</b>	Du 25 novembre 2009 au 22 mai 2011
<b>Mode de financement</b>	Trésorerie y compris les facilités bancaires au taux du marché.

### Deuxième résolution

L'Assemblée Générale donne tous pouvoirs au conseil d'administration avec faculté de déléguer, à l'effet de procéder à la réalisation du programme de rachat présentement autorisé, pour conclure tous contrats, effectuer toutes déclarations et toutes formalités nécessaires, conformément aux dispositions légales et réglementaires applicables en la matière.



### **Troisième résolution**

L'Assemblée Générale donne tous pouvoirs au porteur d'un original, d'une expédition, d'une copie ou d'un extrait du présent procès-verbal pour accomplir les formalités légales et administratives prescrites par la loi.

## **II. Objectifs du programme de rachat**

Le Conseil d'Administration de CARTIER SAADA souhaite mettre en œuvre un programme de rachat par CARTIER SAADA de ses propres actions afin de régulariser le cours de l'action par des interventions en contre-tendance en cas de variation excessive du cours sur le marché, que ce soit à la hausse comme à la baisse.

Ces objectifs seront réalisés sans pour autant fausser le bon fonctionnement du marché boursier.

## **III. Caractéristiques du programme de rachat**

Les caractéristiques du programme de rachat se présentent comme suit :

<b>Titres concernés</b>	Actions de CARTIER SAADA
<b>Nombre maximum d'actions autorisé à l'achat</b>	468 000 actions, soit 10% du capital
<b>Prix minimum de vente</b>	17 Dh
<b>Prix maximum d'achat</b>	30 Dh
<b>Délai de l'autorisation</b>	18 mois
<b>Montant maximum à engager</b>	14.040.000 Dhs
<b>Calendrier de l'opération</b>	Du 25 novembre 2009 au 22 mai 2011
<b>Mode de financement</b>	Trésorerie y compris les facilités bancaires au taux du marché.

### **III.1. Part maximale du capital à détenir:**

Sous réserve de l'approbation par l'assemblée générale, la part maximale du capital à détenir par la société s'élève à 10%, soit 468.000 actions CARTIER SAADA.

### **III.2. Fourchette du prix d'intervention:**

La fourchette de prix proposée au vote de l'assemblée générale est comprise entre un prix minimum de vente de 17 Dh et un prix maximum d'achat de 30 Dh.

### **III.3. Montant maximum à engager:**

Conformément à l'article 279 de la loi 17-95 sur les sociétés anonymes telle que modifiée et complétée par la loi 20-05, la valeur de l'ensemble des actions CARTIER SAADA détenues par la société ne pourrait être supérieure au montant des réserves de la société, autres que la réserve légale.

Toutefois, dans le cas où la société procéderait, pendant la durée du présent programme de rachat, à une augmentation de ses réserves autres que légales, elle pourrait accroître en



conséquence la valeur globale de ses actions propres détenues par elle, sans pour autant dépasser 14.040.000 Dh, montant maximum autorisé pour le programme de rachat.

Conformément à l'article 333 de la loi 17-95 sur les sociétés anonymes telle que modifiée et complétée par la loi 20-05, l'assemblée générale peut décider la mise en distribution, à titre exceptionnel, de sommes prélevées sur les réserves facultatives, autres que le report à nouveau, dont elle a la disposition. Ne sont pas disponibles les réserves correspondant à la détention d'actions propres.

La valeur des actions propres détenues par la société dans le cadre du présent programme ne peut, à aucun moment, être supérieure ni au montant des réserves autres que la réserve légale, ni au maximum autorisé par l'assemblée générale pour le programme objet de la présente notice d'information.

#### **III.4. Durée et calendrier du programme:**

Conformément à l'article 281 de la loi 17-95 sur les sociétés anonymes telle que complétée et modifiée par la loi 20-05 et au projet de résolutions soumis au vote de l'assemblée générale, le programme de rachat objet de la présente notice d'information s'étalera sur une période de 18 mois, soit la durée maximale autorisée par la loi.

Conformément à l'article 3.12.1 du règlement général de la bourse des valeurs, qui stipule que l'émetteur désirant mettre en œuvre un programme de rachat doit informer la Société Gestionnaire des modalités dudit programme au moins 5 jours de bourse avant son démarrage, le présent programme de rachat ne pourra démarrer que 5 jours de bourse après la tenue de l'assemblée générale, soit le 25 Novembre 2009. La date de fin du programme de rachat est le 22 Mai 2011, soit 18 mois après son début.

### **IV. Financement du programme**

Le programme de rachat d'actions que CARTIER SAADA compte mettre en place sera en partie financé par un recours à un prêt bancaire au taux du marché et par la trésorerie disponible de Cartier Saada qui est de 416 324 Dh au 31 mars 2009.

### **V. Modalités de réalisation du programme**

Dans le cadre de la réalisation du programme de rachat, CARTIER SAADA envisage d'intervenir en contre-tendance des variations excessives du cours sur le marché à la hausse ou à la baisse.

Le présent programme de rachat sera exécuté par la société de bourse INTEGRA Bourse.

INTEGRA BOURSE interviendra, en toute indépendance, sur le marché pour l'achat ou la vente d'action pour le compte de la Cartier Saada. Les transactions d'achat et de vente se feront à la seule initiative d'INTEGRA BOURSE, en fonction de la situation de marché et dans les limites préalablement fixées par Cartier Saada dans le respect de la réglementation prévue en la matière.



Tout manquement aux dispositions légales et réglementaires en vigueur pour de telles opérations relève de la responsabilité exclusive de INTEGRA BOURSE.

En outre, il est rappelé que INTEGRA BOURSE est tenue de communiquer l'exécution des transactions à Cartier Saada et d'exécuter les opérations d'achat ou de vente dans les limites autorisées par l'AGO du 17 Novembre 2009.

Selon l'article 10-1 de la circulaire n°02/03 du CDVM, les interventions de la société sur ses propres actions en vue de régulariser le marché ne doivent pas entraver le bon fonctionnement du marché.

**INTEGRA Bourse** est tenue :

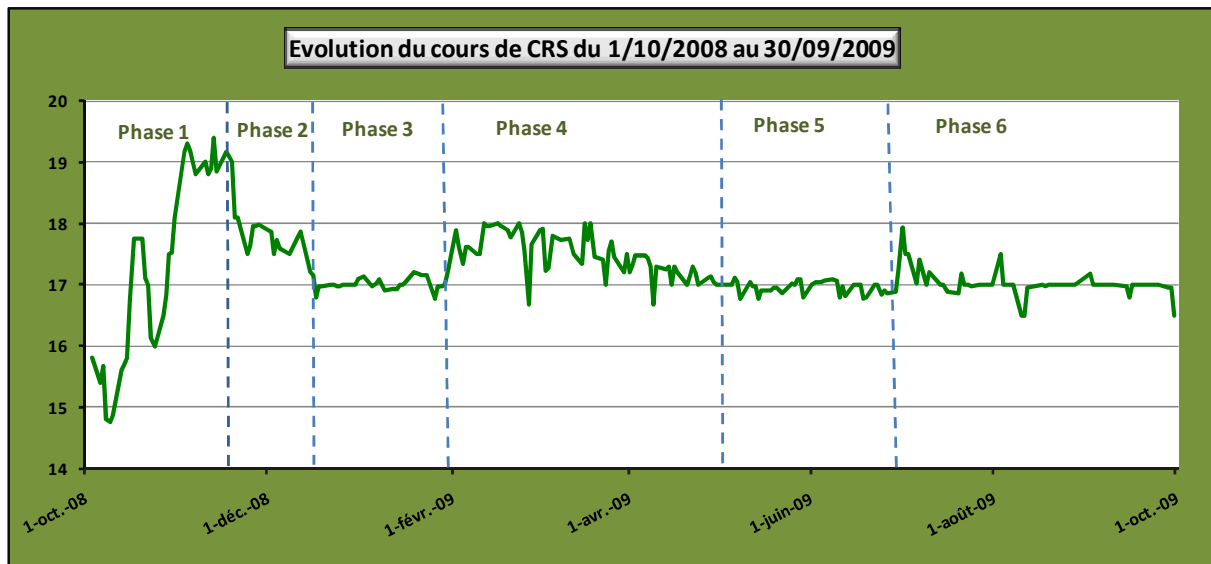
D'établir et de transmettre à CARTIER SAADA un avis d'opéré à la réalisation de chaque transaction. Cet avis reprendra toutes les caractéristiques de la transaction : lieu d'exécution, date de l'opération, date de règlement, sens de l'opération (achat ou vente), cours d'exécution, montants bruts, commissions société de bourse, commissions Bourse de Casablanca, montants TVA et montants nets.

Et d'établir et de transmettre à CARTIER SAADA chaque mois, une analyse du marché des actions CARTIER SAADA de manière à permettre à CARTIER SAADA d'apprécier la régularisation dudit marché.



## VI. Analyse des données boursières sur un an glissant au 30 septembre 2009

### 1. Evolution du cours de CARTIER SAADA sur 52 semaines au 30 septembre 2009



Source Graphique : United Finance Company

#### -Phase 1 : Trend haussier avec très forte volatilité

Le cours connaît une forte hausse avec des volumes importants. Il est à noter que le 14 novembre 2008 (suite à l'AG Mixte du 28 octobre 2008), le nominal a été ramené à 10 Dh, ce qui a eu pour effet mécanique de multiplier le nombre d'actions en circulation par 10. Le programme de rachat a démarré le 10 novembre 2008.

#### -Phase 2 : Trend baissier avec volatilité moyenne

L'action CRS commence un tend baissier en corrélation avec le MASI. Les volumes restent importants et se situent autour de 225 000 sur la période allant du 19 novembre 2008 au 17 décembre 2008. La société a acheté plus de 20 000 titres durant le mois de décembre 2008.

#### -Phase 3 : Stabilité autour de 17, avec faible volatilité

Durant cette phase, le cours se stabilise autour de 17 Dh avec une baisse des volumes (135 000 titres échangés) et une faible volatilité (9.8%).

#### -Phase 4 : Stabilité dans le "canal" [17-18] avec forte volatilité

La phase 4 se caractérise par un retour à une très forte volatilité (30%) mais toujours dans un canal entre 17 Dh et 18 Dh. Le mois de mars 2009 correspond au mois le plus actif pour la société. En effet, il est à noter que durant le mois de mars 2009, la société a acheté plus de 25 000 titres sur le marché central.



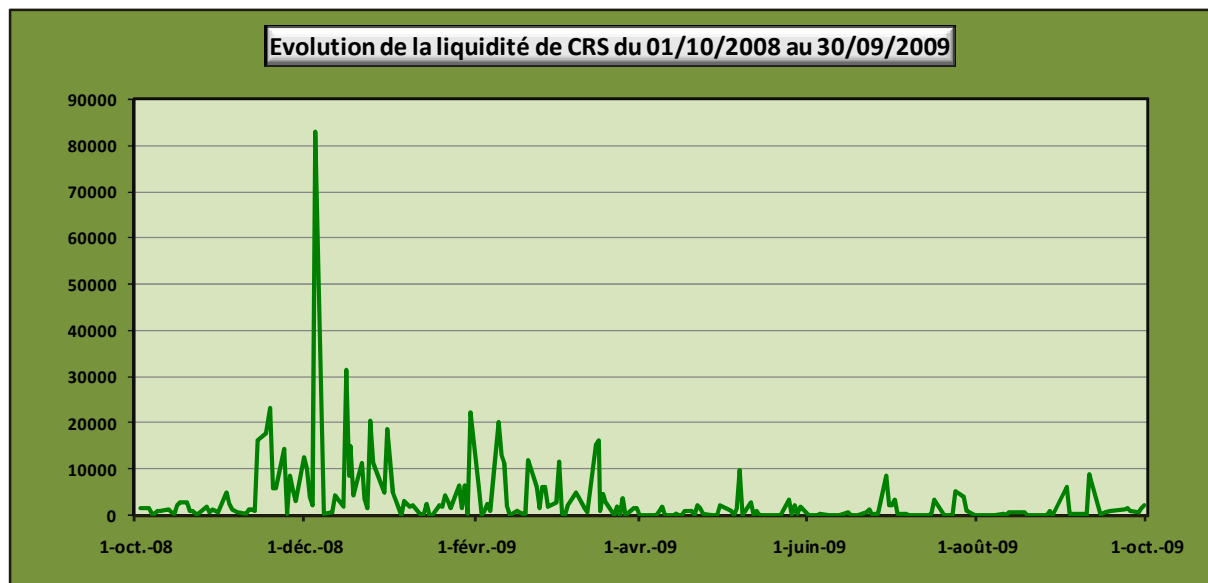
-Phase 5 : Retour aux alentours de 17 avec volatilité réduite (presque même que phase 3)

Une phase qui ressemble à la phase 3, avec une faible volatilité et une stabilisation du cours autour de 17 Dh mais avec une forte baisse des volumes (37 000 titres).

-Phase 6: Stabilité autour de 17 avec volatilité moyenne (plus élevée que la phase 5)

Une volatilité qui augmente mais des volumes toujours aussi faibles. Le cours s'installe confortablement autour de 17 Dh

## 2. Evolution de la liquidité de CARTIER SAADA sur un an glissant au 30 septembre 2009



Source Graphique : United Finance Company

Sur un an glissant au 30 septembre 2009, les échanges sur le marché central portant sur le titre CRS ont atteint un total de 715 168 titres cumulant un volume global de 36,17 MDh.

Le cours moyen pondéré a été de l'ordre de 17,59 Dh. La moyenne quotidienne des volumes traités a été de 155 241 Dh correspondant à une moyenne de 3 069 titres échangés par séance. Le volume maximum, correspondant aussi à la quantité maximale a été atteint, le 13 décembre 2008 avec 2,98 MDh pour une quantité échangée de 89 251 titres. Le cours de clôture enregistré lors de cette séance a été 16,98 Dh. Le volume minimal est observé le 14 septembre 2009 à 33,96 Dh pour un titre échangé sur un cours de clôture de 17,80 Dh.

Le taux de cotation atteint quant à lui 95% sur la période. Ce taux s'explique par le contrat d'animation des titres confiés à la société de bourse Finergy qui est arrivé à expiration le 21 juin 2009.



### 3. Evolution de la volatilité de CARTIER SAADA sur un an glissant au 30 septembre 2009

#### Définition :

La volatilité est définie comme l'écart-type des variations quotidiennes du cours de bourse sur n séances de bourse. Par convention, la volatilité est dite de long terme (1 an ou 6 mois) avec n=250 ou n=125 et de court terme (3 mois ou 1 mois) avec n=60 ou n=20. Ces volatilités sont ensuite annualisées en utilisant la racine de 250 pour une comparabilité. Seules les séances où le cours a été traité sont prises en compte pour le calcul de la volatilité.

La formule s'écrit :

$$V = \sqrt{250} \times \sqrt{\frac{1}{N-1} \sum_1^N (R_t - \bar{R})^2}$$

Avec :

V : La Volatilité ;

N : Le nombre de séances de bourse considérées ;

$\bar{R}$  : La Moyenne des rendements ;

$R_t$  : Le Rendement du titre entre l'instant t-1 et l'instant t, calculé en base algorithmique.

En %	MASI	MADEX	SECTEUR	CARTIER	VR SECTEUR	VR MASI
Volatilité 3 Mois du 1.07.09 au 30.09.09	9,69%	10,12%	14,51%	22,28%	0,01	0,6
Volatilité 6 Mois du 1.04.09 au 30.09.09	10,59%	11,42%	15,66%	19,31%	0,07	0,33
Volatilité 52 Semaines au 30.09.09	17,73%	18,55%	17,30%	27,54%	0,02	0,31

Source: United Finance Company

Calculée sur des périodes de 3 mois, 6 mois, et 52 semaines, la volatilité du titre CRS ressort supérieure à celle des deux indices du marché (MASI et MADEX) et à celle du secteur de l'agroalimentaire sur l'ensemble des périodes considérées.

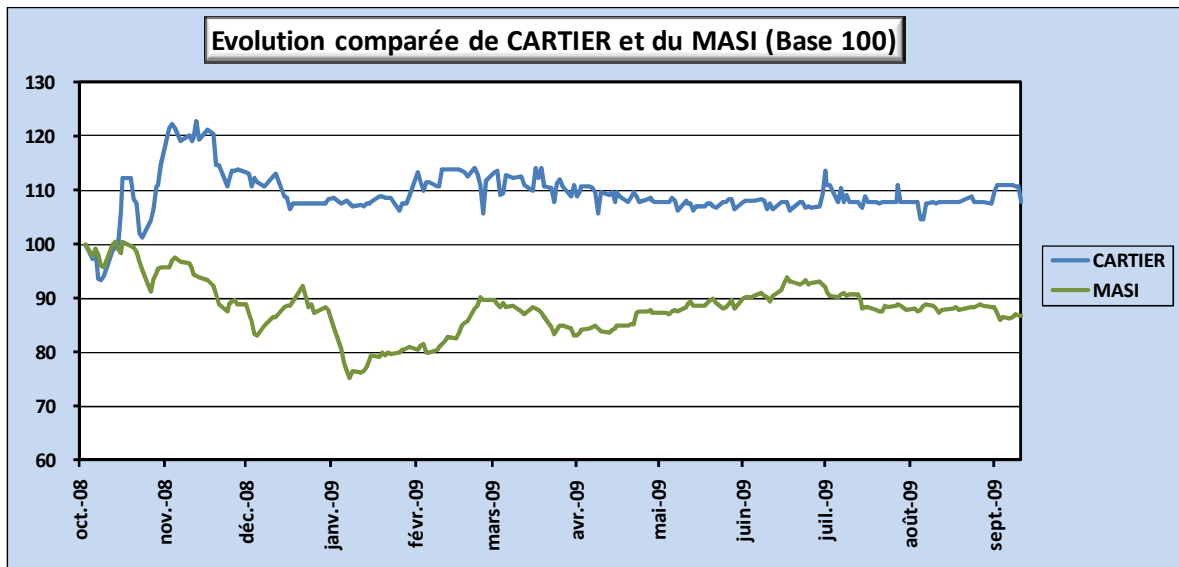
Pour sa part, la Volatilité Relative correspond au rapport entre la covariance du titre CARTIER SAADA et du secteur agroalimentaire ou du MASI et la variance du secteur ou du MASI. Elle se calcule par la formule qui suit :

$$VR_{\text{Secteur}} = \frac{\text{Cov}(R_{\text{CARTIER}}; R_{\text{Secteur}})}{\text{Var}(R_{\text{Secteur}})}$$

$$VR_{\text{MASI}} = \frac{\text{Cov}(R_{\text{CARTIER}}; R_{\text{MASI}})}{\text{Var}(R_{\text{MASI}})}$$



#### 4. Evolution comparée de CARTIER SAADA et de l'indice MASI sur 52 semaines au 30 septembre 2009



Source Graphique : United Finance Company

La première constatation est que le titre CRS a surperformé l'indice MASI et ce sur la période de 52 semaines. En effet, le MASI a enregistré une chute importante entre le mois d'octobre 2008 et le mois de janvier 2009. Depuis le début de l'année 2009, le MASI a repris lentement et ce contrairement à l'action CRS. L'action CRS, qui a été très volatile entre octobre 2008 et novembre 2008, s'est très rapidement stabilisée mais n'a pas connu une chute aussi importante que celle du MASI.



## 5. Comportement des valeurs du secteur sur 52 semaines au 30 septembre 2009

Le nombre de jours de bourse est de 244

1 An du 01/10/08 au 30/09/09		Cartier	Centrale Laitière	Cosumar	Dari Couspate	Lesieur	LGMC	Unimer
	Flottant en bourse	31,57%	4,11%	11,63%	28,53%	11,96%	21,93%	21,18%
	Séances cotées	232	74	162	220	174	99	44
	Taux de cotation	95%	30%	67%	91%	72%	41%	18%
	Quantité échangée	1 023 524	44 395	317 777	18850	166 964	50986	33443
	Volume échangé	17 865 704	328 167 840	401 489 134	9 513 276	166 104 891	17 632 088	28 391 015
	CMP	17,46	7 392,00	1 263,43	504,68	994,85	345,82	848,94
	Cours max	19,39	9 350,00	1 560,00	549	1 235,00	465	923
	Cours min	14,75	6 250,00	1 087,00	460,6	785,00	330	785
	Quantité moy. / jour	4 412	600	1 962	86	960	515	760
	Volume moyen / jour	77 007	4 434 701	2 478 328	43 242	954 626	178 102	645250
	Coefficient de liquidité	21,87%	4,71%	7,58%	6,32%	6,04%	5,57%	6,08%
	Volatilité	27,54%	40,95%	39,87%	22,88%	36,86%	51,06%	52,70%
	Volatilité Relative au secteur	0,02	1,73	2,38	0,17	1,11	0,7	-0,16
Volatilité relative au MASI	0,31	0,02	0,59	0,24	0,63	-0,2	0,15	

\* Les volumes sont corrigés de l'aller et retour, ce qui signifie qu'ils ne concernent qu'un sens des transactions (achat ou vente)

Source : United Finance Company

En analysant le comportement des valeurs du secteur sur 52 semaines, on relève trois points importants. Le premier est la faible volatilité comparée à celles des autres sociétés du secteur. En effet, la volatilité sur 52 semaines pour CRS est de 27.54% nettement en dessous de celle de UNIMER (52.70%) ou encore LGMC (51.06%). Le deuxième point est le flottant en bourse. Il est le plus élevé du secteur, avec 32% du capital en bourse. Un taux qui explique le fort coefficient de liquidité...une action liquide et une rotation du capital importante. Le dernier point est le taux de cotation, qui est proche de 100% et qui s'explique par le contrat d'animation (arrivé à expiration le 21 juin 2009) obligatoire sur trois ans pour les sociétés introduites sur le troisième compartiment.



## 6. Comportement des valeurs du secteur sur 6 mois au 30 septembre 2009

6 mois, du 01/04/09 au 30/09/09		Cartier	Centrale laitière	Cosumar	Dari Couspate	Lesieur	LGMC	Unimer
	Flottant en bourse	31,57%	4,11%	11,63%	28,53%	11,96%	21,93%	21,18%
	Seances cotées	113	34	68	101	66	59	19
	Taux de cotation	91%	27%	55%	81%	53%	48%	15%
	Quantité échangée	99 092	4 719	67 572	5096	60 441	49017	20418
	Volume échangé	1 666 609	39 421 890	101 288 793	2 665 415	67 478 597	16 811 274	17 677 449
	CMP	16,82	8 353,87	1 498,98	523,04	1 116,44	342,97	865,78
	Cours max	17,94	9 350,00	1 560,00	549	1 235,00	387	923
	Cours min	16,5	7 400,00	1 321,00	489,5	1 024,00	330	785
	Quantité moy. / jour	877	139	994	50	916	831	1075
	volume moyen / jour	14 749	1 159 467	1 489 541	26 390	1 022 403	284 937	930392
	Coefficient de liquidité	2,12%	0,50%	1,61%	1,71%	2,19%	5,35%	3,71%
	Volatilité	19,31%	33,06%	42,04%	21,11%	28,26%	34,43%	56,95%
	Volatilité relative au secteur	0,07	1,38	3,22	0,15	0,99	0,65	-1,28
Volatilité relative au MASI	0,33	-0,52	0,78	0,48	0,09	-0,04	0,95	

Source : United Finance Company

Lesieur, Cosumar et Centrale laitière sont clairement les « big cap » du secteur. Les volumes en Dh sont très élevés par rapport aux autres sociétés du secteur. Ces valeurs traitent moins souvent que les petites capitalisations mais génèrent de très gros volumes, souvent liés à des échanges entre institutionnels.

## 7. Comportement des valeurs du secteur sur 3 mois au 30 septembre 2009

3 mois, du 01/07/09 au 30/09/09		Cartier	Centrale laitière	Cosumar	Dari Couspate	Lesieur	LGMC	Unimer
	Flottant en bourse	31,57%	4,11%	11,63%	28,53%	11,96%	21,93%	21,18%
	Séances cotées	49	15	27	37	26	24	14
	Taux de cotation	82%	25%	45%	62%	43%	40%	23%
	Quantité échangée	49 418	3 878	12 441	3600	32 564	700	17179
	Volume échangé	826 983	32 848 650	18 654 631	1 902 650	36 440 540	243 448	14 990 054
	CMP	16,73	8 470,51	1 499,45	528,51	1 119,04	347,78	872,58
	Cours max	17,94	9 350,00	1 560,00	538	1 220,00	366	923
	Cours min	16,5	8 280,00	1 452,00	495	1 024,00	335	785
	Quantité moy. / jour	1 009	259	461	97	1252	29	1227
	Volume moyen / jour	16 877	2 189 910	690 912	51 423	1 401 559	10 144	1070718
	Coefficient de liquidité	1,06%	0,41%	0,30%	1,21%	1,18%	0,08%	3,12%
	Volatilité	22,28%	41,00%	40,70%	24,81%	39,76%	30,41%	66,49%
	Volatilité relative au secteur	0,01	2,43	3,36	0	2,3	0,33	-1,85
Volatilité relative au MASI	0,6	-2,17	0,29	0,3	-0,33	-0,39	1,59	

Source : United Finance Company

Sur trois mois, on constate que les volumes ne sont pas réguliers, surtout pour les grosses capitalisations. Des volumes faibles sur trois mois mais de très gros volumes sur 52 semaines. La volatilité des petites capitalisations (CRS et DARI) est toujours la plus faible.



## 8. Comportement des valeurs du secteur sur 1 mois au 30 septembre 2009

	Cartier	Centrale Laitière	Cosumar	Dari Couspate	Lesieur	LGMC	Unimer
Flottant en bourse	31,57%	4,11%	11,63%	28,53%	11,96%	21,93%	21,18%
Séances cotées	15	8	7	8	8	6	2
Taux de cotation	75%	40%	35%	40%	40%	30%	10%
Quantité échangée	25 168	3 733	9 959	494	4 900	138	2
Volume échangé	420 701	31 606 050	14 892 394	262 005	5 205 892	47 929	1 824
CMP	16,72	8 466,66	1 495,37	530,37	1 062,43	347,31	912
Cours max	17,18	9 350,00	1 500,00	537	1 114,00	358	923
Cours min	16,5	8 280,00	1 459,00	530	1 024,00	338	901
Quantité moy. / jour	1 678	467	1 423	62	613	23	1
Volume moyen / jour	28 047	3 950 756	2 127 485	32 751	650 737	7 988	912
Coefficient de liquidité	0,54%	0,40%	0,24%	0,17%	0,18%	0,02%	0,00%
Volatilité	14,51%	56,71%	16,78%	10,74%	54,36%	41,30%	38,18%
Volatilité relative au secteur	-0,22	4,85	0,58	-0,05	3,61	-1,21	1,11
Volatilité relative au MASI	0,76	-4,17	0,76	-0,03	-0,11	0,51	-0,32

Source : United Finance Company

Sur une période de un mois, il est difficile de tirer des conclusions car les volumes sont souvent irréguliers sur l'année, surtout pour les grosses capitalisations.

### Analyse synthétique des volatilités

On constate qu'une forte volatilité est souvent liée à un flottant faible et donc une liquidité plus réduite. Les grosses capitalisations comme Centrale ou Cosumar qui ont un faible flottant (moins de 15%), ont souvent une volatilité élevée (autour de 40%)...il existe une corrélation directe entre liquidité et volatilité. Par opposition, les petites capitalisations comme CRS ou DARI qui ont un taux de cotation proche de 100% connaissent une volatilité beaucoup moins importante (autour de 20%). Pour ce qui est des volatilités relatives, CRS ressort comme étant très faiblement corrélée à son secteur, du fait que les volumes traités sur la valeur sont minimales par rapport aux volumes des "big caps" qui ont une grande pondération dans l'indice sectoriel. Par ailleurs, CRS est positivement corrélé à l'indice du marché. Cette corrélation est plus importante sur le court terme. Ceci s'explique par le fait que le titre CRS est influencé par les tendances générales observées sur le marché.



## 9. Tracking du cours du titre CARTIER SAADA sur un an glissant au 30 septembre 2009

Les cours sont ceux de clôture.

	<b>CMP</b>	<b>Min</b>	<b>Max</b>	<b>Qté moyenne</b>
<b>octobre</b>	16,57	14,75	18,10	10 738
<b>novembre</b>	18,81	17,50	19,39	12 934
<b>décembre</b>	17,32	16,80	17,90	12 448
<b>janvier</b>	17,02	16,78	17,20	3 185
<b>février</b>	17,48	16,68	18,00	4 605
<b>mars</b>	17,26	17,00	18,00	3 604
<b>avril</b>	16,98	16,68	17,48	517
<b>mai</b>	16,81	16,78	17,12	1 210
<b>juin</b>	16,99	16,76	17,22	641
<b>juillet</b>	16,73	16,86	17,94	1 097
<b>août</b>	16,91	16,50	17,50	227
<b>septembre</b>	16,72	16,50	17,18	1 678

Source : United Finance Company

Sur la période de 52 semaines, et ce jusqu'au 30 septembre 2009, on observe que le cours de bourse de CRS oscille entre 14.75 Dh et 19.39 Dh. Ces deux extrêmes ont été touchés entre octobre 2008 et novembre 2008, une période qui a vu le MASI chuter brutalement. Depuis le début de l'année 2009, entre le plus bas (16.50 Dh) et le plus haut (18 Dh) il y a moins de différence. En observant le graphe de l'évolution du titre CRS on voit une nette stabilisation du cours autour de 17 Dh avec des volumes qui diminuent nettement, passant de plus de 10 000 entre octobre 2008 et décembre 2008 à moins de 2000 sur les six derniers mois (avril à septembre 2009).

### **INTERPRETATION DE LA FOURCHETTE DES PRIX**

La fourchette d'intervention du programme de rachat semble justifiée par cette analyse. En effet, le support semble se situer autour de 17 Dh, ce qui correspond au cours minimum de vente. Le cours maximum d'achat de 30 Dh est proche du plus haut atteint le 30 avril 2007 (290 Dh avant split 1/10). L'écart entre le minimum vente et maximum achat étant de 76%.



## **VII. Incidence du programme sur la situation financière de CARTIER SAADA**

L'intention de CARTIER SAADA n'étant pas d'annuler les titres rachetés, le programme n'aura pas d'incidence sur les comptes de la société autre que l'impact des charges financières afférentes aux facilités de bancaires à utiliser pour le financement du programme sur le compte de résultat et l'enregistrement des plus et moins values éventuelles constatées au compte de résultat en fonction des cours de l'action au moment de l'exécution des ordres d'achat ou de vente des titres. En outre, le bilan sera aussi impacté par le programme dans la mesure où il va réduire sa trésorerie actif et augmenter sa trésorerie passive en raison de son financement qui se fait par la trésorerie disponible et un recours au prêt bancaire.

Dans l'hypothèse où le nombre maximum d'actions autorisé du programme de rachat est acheté au cours le plus haut (30 DH) de la fourchette et est revendu ensuite au cours le plus bas de cette même fourchette (17 DH), la moins value dégagée à chaque achat et revente du nombre total d'actions autorisé aux conditions citées ci-dessus serait égale à 6,08 MDh.



## VIII. Programmes de rachat précédents

Sur proposition du Conseil d'Administration, l'AG Mixte du 28 octobre 2008 a autorisé la société CARTIER SAADA à acheter ses propres actions en Bourse. Dans le cadre de cette autorisation, les modalités de rachat ainsi que l'état de la réalisation de ce programme au 31/07/2009 sont consignés dans le tableau ci-dessous :

<b>CARACTERISTIQUES DU PROGRAMME DE RACHAT</b>	
<b>Durée du programme</b>	12 mois (du 10 novembre 2008 au 9 novembre 2009)
<b>Prix minimum d'achat et de vente</b>	19,7 Dh
<b>Prix maximum d'achat et de vente</b>	30 Dh
<b>Nombre maximum d'actions autorisé à l'achat</b>	468 000 actions soit 10% du capital
<b>Montant maximum à engager</b>	8,8 MDh
<b>Mode de financement</b>	Trésorerie y compris les facilités bancaires au taux du marché.
<b>REALISATION DU PROGRAMME DE RACHAT (Au 30/09/2009)</b>	
<b>Cours le plus haut</b>	19,39 Dh
<b>Cours le plus bas</b>	14,75 Dh
<b>Cours moyen pondéré</b>	17,23 Dh
<b>Taux de cotation</b>	98%
<b>Volatilité 3 mois</b>	22,31%
<b>Volatilité 6 mois</b>	19,32%
<b>Nombre actions achetées</b>	80 911
<b>Nombre actions vendues</b>	0
<b>Nombre d'actions détenues au 30/09/2009</b>	80 911 soit 1,73%
<b>Plus value réalisée du programme</b>	0
<b>Moins value latente au 30/09/2009*</b>	59 65,03 Dh

\*La moins value latente est la différence entre le cours moyen pondéré et le cours au 30/09/2009

Source : United Finance Company

Les opérations de rachat par CARTIER SAADA de ses propres actions effectuées durant cette période (10 novembre 2008 au 30 septembre 2009) ont concerné 80 911 actions achetées au prix moyen pondéré de 17,23 Dh. Notons qu'aucune action n'a été cédée sur la même période.



### Détail de l'exécution mensuelle du programme

	Stock initial	Actions achetées	CMP achat	Actions cédées	CMP vente	stock final
<b>Novembre 2008</b>	-	-	-	-	-	-
<b>Décembre 2008</b>	-	20 007	16,82	-	-	20 007
<b>Janvier 2009</b>	20 007	8 515	16,85	-	-	28 522
<b>Février 2009</b>	28 522	7 731	17,79	-	-	36 253
<b>Mars 2009</b>	36 253	25 760	17,68	-	-	62 013
<b>Avril 2009</b>	62 013	731	17,20	-	-	62 744
<b>Mai 2009</b>	62 744	8 169	16,93	-	-	70 913
<b>Juin 2009</b>	70 913	-	-	-	-	70 913
<b>Juillet 2009</b>	70 913	1 966	17,25	-	-	72 879
<b>Aout 2009</b>	72 879	1 007	16,94	-	-	73 886
<b>Septembre 2009</b>	73 886	7 025	16,95	-	-	80 911

Les achats effectués en dessous de la fourchette d'intervention ont fait l'objet d'une dérogation du Ministre des Finances. Cette mesure avait pour objectif de permettre aux sociétés d'intervenir sur le marché en achetant leurs propres titres qui traitaient nettement en deçà de la fourchette autorisée. La dérogation a pris fin le 30 juin 2009.

Lors de l'AGO du 30 juillet 2009, les actionnaires ont validé l'adoption d'une nouvelle formulation de la fourchette d'intervention qui a permis à la société d'acheter ses propres titres en dessous de la fourchette initiale. La nouvelle formulation a fixé un prix minimum de vente et un prix maximum d'achat.



## **IX. Traitement comptable et fiscal**

### **1. Traitement comptable**

Les actions acquises dans le cadre du programme de rachat sont comptabilisées à leur prix d'achat hors frais d'acquisition dans le compte « Titres et Valeurs de placement ».

A la suite d'une cession de ces titres ou d'une partie de ces titres, le compte sera crédité du montant initial de l'achat des titres vendus et la plus ou moins value sera constatée dans les comptes du résultat financier.

A la fin de chaque exercice, la valeur des titres en portefeuille sera comparée au cours boursier du 31 mars et les moins values latentes éventuelles seront comptabilisées sous forme de provisions pour dépréciation.

### **2. Traitement fiscal**

#### **Régime applicable aux profits de cession :**

Le rachat par Cartier Saada de ses propres titres aurait une incidence sur son résultat imposable dans la mesure où ces titres seraient cédés ultérieurement à un prix différent du prix de rachat. Cette différence de prix donnera lieu à des gains ou pertes soumis au régime des plus ou moins values.

#### **- Imposition des profits de cession :**

Les profits nets résultant de la cession, en cours ou en fin d'exploitation, d'actions cotées à la Bourse des Valeurs de Casablanca sont imposables en totalité.

#### **Régime applicable aux dividendes :**

Les actions possédées par la société ne donnent pas droit aux dividendes



## **PARTIE III : PRESENTATION DE CARTIER SAADA**

### **I. Renseignements à caractère général**

<b>Dénomination sociale</b>	CARTIER SAADA S.A.
<b>Siège social</b>	285-291 Nouvelle Zone Industrielle Sidi Ghanem - Marrakech
<b>Téléphone</b>	+212 524 33 68 68 / 33 50 77
<b>Fax</b>	+212 524 33 50 74
<b>Site Internet</b>	<a href="http://www.cartiersaada.com">www.cartiersaada.com</a>
<b>Forme juridique</b>	Société Anonyme à Conseil d'Administration
<b>Date de constitution</b>	01/01/1947
<b>Durée de vie</b>	99 ans
<b>Numéro du registre du commerce</b>	RC 959 Marrakech
<b>Exercice social</b>	Du 1 <sup>er</sup> avril au 31 mars
<b>Capital social (au 31/09/09)</b>	46 800 000 Dh répartis en 4 680 000 actions de valeur nominale 10 Dh
<b>Tribunal compétent en cas de litige</b>	Tribunal de commerce de Casablanca
<b>Objet social</b>	<p>Selon l'article 3 des statuts, la société a pour objet :</p> <ul style="list-style-type: none"><li>- Le commerce, le conditionnement et l'exportation des principaux produits et marchandises du pays ;</li><li>- L'importation, la vente des produits ou marchandises de provenance étrangère ;</li><li>- L'exploitation des usines de fabrication, appartenant à la société, de conserves alimentaires ;</li><li>- Le commerce, l'exploitation et l'importation des conserves alimentaires et éventuellement la mise en valeur et l'exploitation de propriétés agricoles lui appartenant ;</li><li>- Plus généralement, toutes les opérations commerciales, financières, industrielles et agricoles pouvant se rattacher directement ou indirectement à ces objets.</li></ul>
<b>Consultation des documents juridiques</b>	Les statuts, les procès verbaux des Assemblées Générales, les rapports des commissaires aux comptes peuvent être consultés au siège social de la société au 285-291, Nouvelle Zone Industrielle Sidi Ghanem à Marrakech.
<b>Textes législatifs</b>	<p>De par sa forme juridique, la société est régie par le droit marocain, la loi 17-95 relative aux sociétés anonymes telle que modifiée et complétée par la loi 20/05 ainsi que par ses statuts.</p> <p>De par son activité, la société n'est soumise à aucun texte législatif particulier.</p> <p>De par sa cotation sur la Bourse des Valeurs de Casablanca, elle est soumise à toutes les dispositions légales et réglementaires relatives au marché financier et notamment :</p> <ul style="list-style-type: none"><li>▪ Dahir portant loi n°1-93-211 du 21 septembre 1993 relatif à la Bourse des Valeurs modifié et complété par les lois 24-96, 29-00 et 52-01 ;</li><li>▪ Règlement Général de la Bourse des Valeurs approuvé</li></ul>



par l'Arrêté du Ministre de l'Economie et des Finances n°499-98 du 27 juillet 1998 et Amendé par l'Arrêté du Ministre de l'Economie, des Finances, de la Privatisation et du Tourisme n°1960-01 du 30 octobre 2001. Celui-ci a été modifié par l'amendement de juin 2004 entré en vigueur en novembre 2004 et par le dernier amendement du règlement Général de la Bourse approuvé par l'arrêté n° 1268-08 du 7 juillet 2008.

- Dahir portant loi n° 1-93-212 du 21 septembre 1993 relatif au Conseil Déontologique des Valeurs Mobilières et aux informations exigées des personnes morales faisant appel public à l'épargne tel que modifié et complété par la loi n°23-01; la loi 36-05 et 44-06;

- Dahir portant loi n°35-96 relative à la création du dépositaire central et à l'institution d'un régime général de l'inscription en compte de certaines valeurs, modifié et complété par la loi n°43-02 ;

- Règlement général du dépositaire central approuvé par l'arrêté du Ministre de l'Economie et des Finances n°932-98 du 16 avril 1998 et amendé par l'arrêté du Ministre de l'Economie, des Finances, de la Privatisation et du Tourisme n°1961-01 du 30 octobre 2001 ;

- Dahir n° 1-04-21 du 21 avril 2004 portant promulgation de la loi n°26-03 relative aux offres publiques sur le marché boursier marocain, telle que modifiée et complétée ;

- Le règlement général du CDVM approuvé par l'arrêté du Ministre de l'économie et des finances n°822-08 du 14 avril 2008.



## II. Activité et Organisation

### 1. Historique et faits marquants

La société CARTIER SAADA résulte de fusions et rapprochements successifs opérés depuis plus de 50 ans, et remontant à 1947. Les faits marquants qui ont caractérisé l'historique de la société sont présentés ci-dessous.

**1947** : Créée par Mr. Maurice CARTIER, la société CARTIER est inscrite pour la première fois au registre de commerce de Marrakech. Elle a pour activité la production de confiture d'abricot qu'elle commercialise dans la région de Marrakech.

**1965** : La société CARTIER fusionne par apports d'actifs avec la société SAADA, appartenant à la famille DEBBAGH et opérant dans la production de petits pois et de concentrés de tomate.

**1966** : Forte d'une plus grande envergure, CARTIER SAADA développe son activité de conserves d'abricots et d'oreillons d'abricots destinés au marché pâtissier à l'exportation et se diversifie à travers la production de conserve d'olive.

**1970** : Le tour de table de CARTIER SAADA s'élargit pour intégrer son client Delieuze et permet à la société d'assurer les débouchés et le développement de ses exportations d'olives. Cet élargissement consacre l'activité de l'olive au sein des métiers de CARTIER SAADA.

**1990** : Les actionnaires investissent dans une nouvelle unité de production plus moderne et plus vaste située au quartier industriel de Sidi Ghanem à Marrakech.

**1998** : CARTIER SAADA entame son transfert vers ce nouveau site de production où elle y produisait l'olive en conserve, la pulpe d'agrumes et d'abricot.

-Entame son transfert vers le nouveau site de production située au quartier industriel de Sidi Ghanem.

-Produit l'olive en conserve, la pulpe d'agrumes et d'abricot.

**1998** : En parallèle, CARTIER SAADA démarre l'activité de distribution de ses produits CARTIER SAADA au Maroc et crée à cet effet Fine Food Distribution International SARL détenue à 100% et qui deviendra par la suite ZOUBAIRI Distribution.

**2002** : CARTIER SAADA achève le transfert de ses activités vers son nouveau site de production de 24 000 m<sup>2</sup> à Sidi Ghanem, et qui sera certifié ISO 9001 version 2000 en 2004.

**2004** : La filiale Fine Food Distribution International SARL fusionne avec la société ZOUBAIRI DISTRIBUTION, spécialisée dans la distribution de produits alimentaires importés, et étend ainsi son activité et sa gamme de produits. La nouvelle entité opérera sous



le nom de ZOUBAIRI DISTRIBUTION dont CARTIER SAADA détient 85,27% du capital social.

**2005** : CARTIER SAADA opère principalement dans la production de conserves d'olives et d'abricots destinées au marché international, et dans la commercialisation et la distribution, à travers sa filiale ZOUBAIRI DISTRIBUTION, de produits alimentaires et d'épicerie fine au Maroc, à travers les circuits de la distribution moderne tels que les supermarchés, les centres commerciaux, les magasins spécialisés et les hypermarchés et des CHR (Cafés Hôtels Restaurants).

**2006** : CARTIER SAADA s'introduit en Bourse en créant 120 000 nouvelles actions et portant son capital de 27 MDh à 39 MDh

**2007** : CARTIER SAADA procède à une augmentation de capital par incorporation des réserves de 7.8 MDh et distribution d'actions gratuites (1 nouvelle pour 5 anciennes) portant le capital à 46.8 MDh.

**2008** : Lancement du premier programme de rachat d'actions avec un objectif de réguler le cours de bourse en intervenant à contre courant des variations excessives.

**2009** : Dans l'optique de développement de la société, lors de l'AGO du 29 juillet 2009, les actionnaires de CARTIER SAADA ont décidé de prendre une participation majoritaire dans le capital d'AGRIOLIVES dont l'objet social est l'exploitation agricole.

## **2. Activité de CARTIER SAADA**

### **Description de l'activité**

CARTIER SAADA opère exclusivement dans le secteur des conserves végétales (conserverie d'olives et d'abricots) et sa production est principalement destinée à l'exportation.

Le secteur marocain des conserves végétales a connu une croissance constante depuis ses débuts grâce aux efforts conjugués des pouvoirs publics et des opérateurs économiques privés. Initié dans les années soixante en tant que vecteur industriel du pays, et encouragé par le lancement de la politique des barrages et du million d'hectares irrigués, ce secteur a vu sa production passer de 35 000 tonnes en 1966 à près de 90 000 tonnes en 1980 et 130 000 tonnes en 2000.

La contribution de ce secteur au produit intérieur brut est aujourd'hui de première importance et ses performances moyennes sont remarquables. Ce secteur génère en effet 20 000 emplois directs permanents, affiche une production de 5 Milliards de Dirhams et réalise un volume d'exportation de 3,75 Milliards de Dirhams.

Ces performances et le potentiel agricole encore sous-exploité du pays font du secteur des conserves végétales l'un des éléments clé de la stratégie de développement socio-économique



du Maroc, et un opérateur économique dynamique bien intégré aux zones de libre échange avec l'Union Européenne, les pays arabes et les Etats-Unis d'Amérique.

Les produits commercialisés par CARTIER SAADA sont essentiellement les conserves d'olives et d'abricots et d'agrumes qu'elle produit et commercialise sous les marques CARTIER et DELIEUZE pour l'olive et CHADCAR ou CARTIER pour l'abricot et les agrumes.

Sources : Douanes Marocaines et Ministère des Finances

### 3. Appartenance de CARTIER SAADA à un groupe

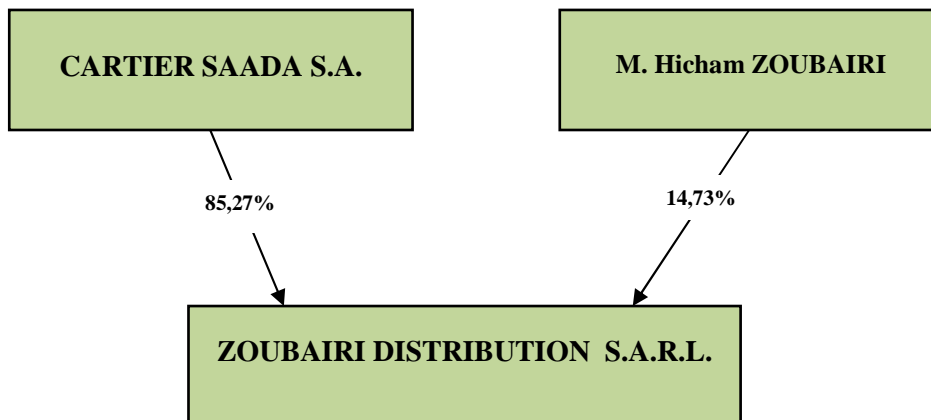
La société CARTIER SAADA n'appartient à aucun groupe.

### 4. Présentation des participations de CARTIER SAADA

La société CARTIER SAADA possède une filiale, ZOUBAIRI DISTRIBUTION, qu'elle contrôle à hauteur de 85,27 %, soit 44 798 parts sur un total de 55 820 parts.

Les participations détenues dans ZOUBAIRI DISTRIBUTION sont les seules que CARTIER SAADA détient dans une autre société.

Au 31/07/2009





▪ **Renseignements généraux sur ZOUBAIRI DISTRIBUTION**

Dénomination sociale	ZOUBAIRI DISTRIBUTION S.A.R.L.
Siège social	285-291 Nouvelle Zone Industrielle Sidi Ghanem – Marrakech
Forme juridique	Société à Responsabilité Limitée
Exercice social	Du 1er avril au 31 mars
Capital social	5 582 000 Dh répartis en 55 820 actions de valeur nominale 100 Dh au 31 mars 2009
Objet Social	-L'import et l'export ; -L'achat, la vente des produits alimentaires, le négoce national et international, la commercialisation en gros, demi-gros et le détail de tous les produits alimentaires
Date de constitution	1995



## ▪ **Activité de ZOUBAIRI DISTRIBUTION**

La société ZOUBAIRI DISTRIBUTION importe, commercialise et distribue des produits alimentaires en conserve sous les marques Cartier, Harmony et Dupro, propriétés du groupe CARTIER SAADA. Elle commercialise ses produits exclusivement sur les circuits de la distribution moderne et des CHR.

Les produits commercialisés comptent, d'une part, les conserves d'olives et d'abricots produits localement par CARTIER SAADA, et d'autre part, les produits importés dont le maïs, les champignons, les cœurs de palmier, le ketchup, les asperges, les fruits et les pâtes alimentaires italiennes.

Les synergies entre CARTIER SAADA et sa filiale ZOUBAIRI DISTRIBUTION concernent essentiellement l'exploitation par CARTIER SAADA du réseau de distribution de ZOUBAIRI. En effet, la société qui réalise l'essentiel de son chiffre d'affaires avec l'exportation, utilise le réseau de Zoubairi pour distribuer les produits Cartier dans les GMS (Grandes et Moyennes Surfaces) et ce à travers tout le Maroc.

## **5. Organes d'administration et de direction**

### ▪ **Organes d'administration**

Conformément aux dispositions de la loi 17-95 sur les sociétés anonymes, la société est administrée par un Conseil d'Administration composé de 3 membres au moins et de 15 membres au plus.

Le Conseil d'Administration de CARTIER SAADA se compose de la manière suivante :

### **Au 31 juillet 2009**

<b>Membres du Conseil</b>	<b>Fonction</b>	<b>Date de nomination</b>	<b>Date d'expiration du mandat</b>
M. CARTIER Pierre	Président	AGO Février 2006	AGO statuant sur les comptes de l'exercice clos au 31/03/2010
Mme DEBBAGH Aïcha	Administrateur	AGO Février 2006	AGO statuant sur les comptes de l'exercice clos au 31/03/2010
Mme DEBBAGH Khadija	Administrateur	AGO Février 2006	AGO statuant sur les comptes de l'exercice clos au 31/03/2010
Mme MAAROUF Aïcha	Administrateur	AGO Février 2006	AGO statuant sur les comptes de l'exercice clos au 31/03/2010
M. DEBBARH Hassan	Administrateur	AGO Février 2006	AGO statuant sur les comptes de l'exercice clos au 31/03/2010
M. BERRADA Azizi	Administrateur	AGO Juillet 2007	AGO statuant sur les comptes de l'exercice clos au 31/03/2010
M. Ignacio LAFITTE	Administrateur	AGO Juillet 2007	AGO statuant sur les comptes de l'exercice clos au 31/03/2010
M. Omar BENIDER	Administrateur	AGO Juillet 2009	AGO statuant sur les comptes de l'exercice clos au 31/03/2010

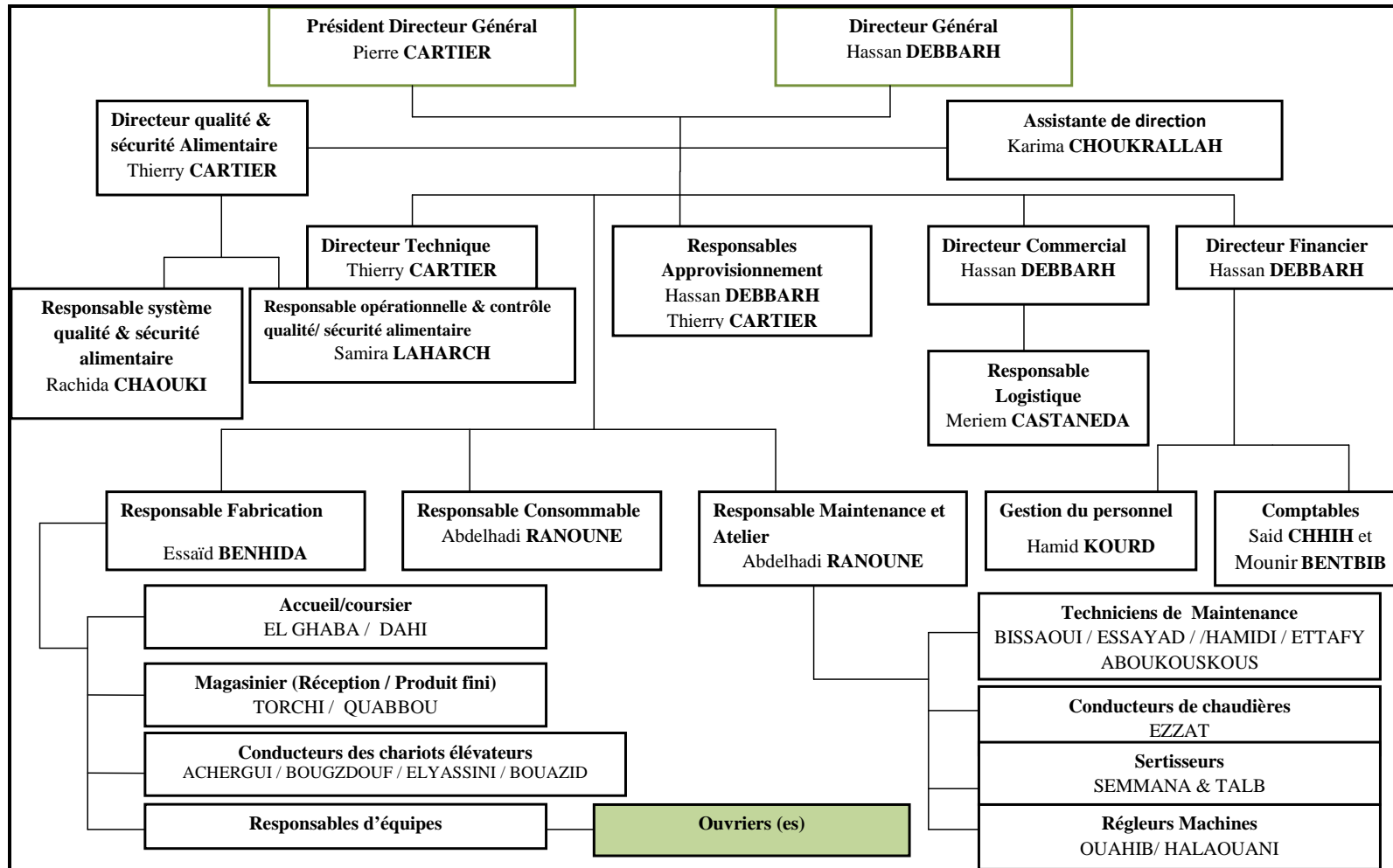


- **Organes de direction**

CARTIER SAADA dispose d'une organisation articulée autour d'une division qualité, une cellule contrôle de gestion et 4 départements : le département technique, la direction des approvisionnements, le département commercial et le département financier. L'ensemble de ces départements reporte au Directeur Général et au Président Directeur Général.



## Organigramme de CARTIER SAADA au 31/03/2009





**La Division Qualité**, supervisée par Mlle Rachida CHAWKI, est essentielle pour l'activité et la reconnaissance des produits CARTIER SAADA à l'exportation et au Maroc. A cet effet, CARTIER SAADA a obtenu en 2005 la certification ISO 9001 de ses installations et de ses procédures et depuis 2006 la certification ISO 22000 relative à la sécurité alimentaire. Cette division contrôle la qualité des produits de CARTIER SAADA, de la matière première, du produit en cours et du produit fini, en analysant les échantillons prélevés à intervalles réguliers. Le processus de qualité est continu et un échantillon de chaque lot de production est conservé un an au-delà de la date de péremption pour permettre des analyses à posteriori.

**La Direction Technique** est en charge de la production. Cette direction, assurée par **M. Thierry CARTIER**, couvre la fabrication des produits, la gestion des équipes d'entretien de l'outil de production et le magasinage des pièces de rechange, des emballages et des stocks de produits finis. Au sein de cette division, chaque tâche et chaque étape de production est délimitée et attribuée à un responsable en charge de la programmation des productions et de leur suivi.

**La Direction des Approvisionnements** est assurée par **M. Hassan DEBBARH**. Cette direction couvre d'une part les achats de matières premières (olive et abricot) sur le marché local et d'autre part, les approvisionnements en emballages et en pièces techniques. Ces tâches requièrent le maintien d'une veille régulière du marché pour saisir les opportunités d'achat de la matière aux meilleurs prix et en fonction des disponibilités financières de la société.

**La Direction Commerciale** couvre la commercialisation des produits et la gestion logistique des expéditions aux clients. Cette Direction est assurée par **M. Hassan DEBBARH** qui est en contact direct avec les clients et participe régulièrement aux salons internationaux de l'alimentaire. Il est secondé par une équipe de deux commerciaux qui assurent le suivi du marché à l'exportation.

**La Direction Financière** couvre la gestion financière de la société et la comptabilité. Chacune de ces fonctions est chapeauté par un chef de service qui reporte à **M. Said CHIH**. Ce département emploie trois personnes.

Par ailleurs, la société a mis en place une cellule « Contrôle de Gestion » indépendante qui vérifie la bonne tenue des coûts de la société et reporte directement à la Direction Générale.



## 6. Répartition du Capital de CARTIER SAADA

Au 31 juillet 2009, le capital social de CARTIER SAADA s'établit à MAD 46 800 000, entièrement libéré et reparté en 4 680 000 parts de valeur nominale 10 DH.

Actionnaires	Nombre de parts détenues	Part dans le capital	Nombre de droits de vote	Part des droits de vote
Pierre CARTIER	613 080	13,10%	613 080	13,10%
Aïcha DEBBAGH	514 800	11,00%	514 800	11,00%
Khadija DEBBAGH	514 800	11,00%	514 800	11,00%
MY Hassan DEBBARH	465 660	9,95%	465 660	9,95%
Aïcha MAAROUF	453 960	9,70%	453 960	9,70%
Alexandre DELIEUZE	407 160	8,70%	407 160	8,70%
Christian CARTIER	40 820	0,87%	40 820	0,87%
MARIE CLAIR	40 690	0,87%	40 690	0,87%
Françoise REVOL	40 690	0,87%	40 690	0,87%
Thierry CARTIER	26 950	0,58%	26 950	0,58%
Bourse de Casablanca	1 561 390	33,36%	1 561 390	33,36%
<b>TOTAL</b>	<b>4 680 000</b>	<b>100%</b>	<b>4 680 000</b>	<b>100%</b>

La majorité du capital social est détenue par un groupe stable de six actionnaires et composé de Messieurs Pierre CARTIER, Alexandre DELIEUZE et Hassan DEBBARH, et de Mesdames Aïcha DEBBARH, Khadija DEBBARH et Aïcha MAAROUF. Ils détiennent conjointement 62 % du capital de la société. Par ailleurs, l'ensemble de ces actionnaires ne possède pas d'intérêts significatifs dans d'autres entreprises du secteur.

Mr. Hassan DEBBARH est à la fois administrateur et salarié de l'entreprise et occupe la fonction de Directeur Général de la société. Aucune part de CARTIER SAADA n'est détenue directement ou indirectement par une entreprise qu'elle contrôle majoritairement.

## 7. Le Contrat d'animation

Le contrat d'animation signé avec la société de bourse Finergy lors de l'introduction en bourse est arrivé à expiration le 21 juin 2009, et CARTIER SAADA ne compte pas conclure un nouveau contrat d'animation.

## 8. Pacte d'actionnaires

A ce jour, et à la connaissance du management de la société, il n'existe aucun pacte d'actionnaires.



## 9. Principaux indicateurs financiers de CARTIER SAADA

Le tableau ci-dessous reprend les principaux indicateurs de CARTIER SAADA sur la période 2008-2009.

<i>En K Dh</i>	31/03/2008	31/03/2009	Var
<b>Production</b>	<b>72 037</b>	<b>75 531</b>	<b>5%</b>
Chiffre d'affaires	69 260	76 896	11%
Variations stocks de produits	2 777	-1 365	N/S
<b>Consommations</b>	<b>52 577</b>	<b>51 248</b>	<b>-3%</b>
<b>Valeur ajoutée</b>	<b>19 460</b>	<b>25 245</b>	<b>25%</b>
% P°	27%	33%	-
<b>Excédent brut d'exploitation</b>	<b>10 489</b>	<b>15 628</b>	<b>49%</b>
% P°	15%	21%	-
<b>Résultat d'exploitation</b>	<b>7 136</b>	<b>8 786</b>	<b>23%</b>
% P°	10%	12%	-
<b>Résultat net</b>	<b>6 007</b>	<b>6 995</b>	<b>16%</b>
% P°	8%	9%	-

### ▪ Chiffre d'affaires

Le chiffre d'affaires connaît une croissance de 11% pour l'année 2008 clôturant au 31 mars 2009, il passe ainsi de 69 260 K Dh à 76 896 K Dh. Cette croissance est liée à une activité soutenue et régulière, surtout vers les pays d'Europe de l'Ouest qui ont continué à importer des conserves d'olives et ce malgré le ralentissement économique dans la zone Europe.

### ▪ Valeur ajoutée

La valeur ajoutée de CARTIER SAADA est en hausse de 25% sur les deux derniers exercices, passant de 19 460 K Dh à 25 245 K Dh avec une amélioration du pourcentage de production qui passe de 27% à 33%. Cette tendance tient à l'accroissement de la production de 5% et à la baisse des consommations.

### ▪ Excédent brut d'exploitation (EBE)

L'excédent brut d'exploitation s'établit à 15 628 K Dh au 31 mars 2009 contre 10 489 K Dh au terme de l'exercice précédent, soit une évolution significative de 49%. Ceci est dû à des charges de personnel quasi stables entre les deux exercices, ce qui a permis une meilleure productivité des ressources humaines de l'entreprise durant l'année.



- **Résultat d'exploitation**

Le résultat d'exploitation passe de 7 136 KDh à 8 786 KDh sur la période, soit une hausse de 23%. La marge d'exploitation s'améliore aussi en passant de 10% à 12%. Cela se justifie principalement par un EBE solide qui atténue l'impact de la forte augmentation des dotations d'exploitation (+107%).

- **Résultat net**

Le résultat net de CARTIER SAADA progresse de 16% sur la période, s'établissant à 6 995 KDh à fin mars 2009 contre 6 007 KDh un an plutôt. Cette performance est due aux activités courantes de l'entreprise et une bonne maîtrise des charges d'exploitation.



### **III. Evénements récents et perspectives de CARTIER SAADA**

#### **1. Evénements récents**

Dans l'optique de développement de la société, lors de l'AGO du 29 juillet 2009, les actionnaires de CARTIER SAADA ont décidé de prendre une participation majoritaire dans le capital d'AGRIOLIVES dont l'objet social est l'exploitation agricole.

CARTIER SAADA est une entreprise en pleine expansion et est en dépassement des objectifs fixés lors de son introduction le 21 juin 2006. En effet, les résultats du dernier exercice clos le 31 mars 2009 (RN de 6 995 KDh) sont supérieurs à ceux qui avaient été prévus (RN de 6 299 KDh), une différence de +12% par rapport aux objectifs fixés lors de l'introduction en bourse en 2006.

#### **2. Les perspectives de développement**

##### **▪ Les perspectives de développement des conserves d'olives**

Les perspectives de développement du groupe CARTIER SAADA dépendent étroitement des marchés de conserves d'olive et d'abricot à l'étranger, et de l'évolution de la distribution moderne au Maroc.

Selon les études du COI, les marchés mondiaux de l'olive affichent des perspectives de développement encourageantes pour la prochaine décennie malgré le ralentissement lié à la crise économique mondiale. Ces perspectives sont portées principalement par les qualités organoleptiques de l'olive, par la faible pénétration de ce produit dans certaines régions du monde (notamment l'Europe du Nord et l'Asie) et par les plantations réalisées dans les pays émergents d'Amérique du Sud, en Afrique du Sud et en Australie.

En effet, les bénéfices qu'apporte ce fruit à la santé de chacun ont permis de familiariser le consommateur avec ce produit et favorisent l'augmentation de la consommation mondiale d'olive et de ses dérivés.

De plus, bien que présent et fortement consommé en Europe de l'Ouest et dans le pourtour méditerranéen, les produits d'olive n'ont encore que faiblement pénétré les marchés de l'Europe de l'Est, d'Amérique et d'Asie, ce qui confère à ces produits un potentiel important de développement. Aussi, CARTIER SAADA anticipe une poursuite des performances affichées du marché de l'olive et une croissance annuelle de l'ordre de 14% des volumes d'olives vendus par la société sur la période 2009-2011.

L'augmentation des volumes traités et vendus sera rendue possible grâce aux investissements réalisés dans la capacité de stockage de l'olive en cours de traitement au cours des exercices 2009-2010 et 2010-2011 et permettra à CARTIER SAADA d'approcher les nouveaux marchés de l'Europe de l'Est et des Etats-Unis où la société a déjà entamé la démarche de



certification commerciale de ses produits avec la Food & Drug Administration (l'autorité américaine compétente en matière de produits alimentaires).

▪ **Perspectives de développement des conserves d'abricots**

L'évolution de la consommation mondiale des abricots en conserve affiche des signes de stabilité depuis le début des années 2000. La forte pénétration du produit sur ces marchés naturels (pâtisserie, confiture et marché de la ménagère) et les spécificités culinaires régionales qui limitent les utilisations de l'abricot en conserve en dehors de ses marchés de prédilection expliquent cette relative stabilité affichée du marché mondial de la conserve d'abricot. Aussi, CARTIER SAADA prévoit une évolution modérée de l'ordre de 3% de ce marché pour la période 2009-2011. Le management s'attachera ainsi à consolider sa position de fournisseur privilégié avec ses clients actuels et à augmenter sa part de marché à travers une promotion plus agressive.

▪ **Perspectives de développement de la filiale ZOUBAIRI DISTRIBUTION**

CARTIER SAADA compte porter une attention toute particulière au développement de l'activité de sa filiale ZOUBAIRI DISTRIBUTION au cours des prochains exercices. En effet, les changements dans les habitudes de consommation au Maroc et le développement rapide de la distribution moderne laissent entrevoir une croissance importante des ventes de conserves végétales et des produits d'assaisonnement. Il s'agit donc pour ZOUBAIRI DISTRIBUTION de maintenir ses parts de marché dans les GMS et CHR, d'étoffer sa gamme de produits et d'augmenter la notoriété des ses marques par des campagnes de promotion plus agressive.



## PARTIE IV: DONNEES COMPTABLES

### **I. Principes et méthodes comptables utilisés par CARTIER SAADA au 31/03/2009**

<b>I. ACTIF IMMOBILISE</b>	
<b>A. EVALUATION A L'ENTREE</b>	
<b>1. Immobilisation en non-valeurs</b>	Valeur d'entrée (Somme des charges dont l'étalement est opéré en vertu de leur caractère propre et en vertu d'une décision de gestion).
<b>2. Immobilisation incorporelles</b>	-Coût d'acquisition pour les immobilisations acquises à titre onéreux Coût de production pour les immobilisations produites par l'entreprise pour elle-même
<b>3. Immobilisations corporelles</b>	-Coût d'acquisition pour les immobilisations acquises à titre onéreux Coût de production pour les immobilisations produites par l'entreprise pour elle-même
<b>4. Immobilisations financières</b>	Prix d'achat à l'exclusion des frais d'acquisition
<b>B. CORRECTIONS DE VALEUR</b>	
<b>1. Méthodes d'amortissements</b>	Linéaire -Les immobilisations en non valeurs sont amorties sur 5 ans -les immobilisations corporelles sont amorties de façon linéaire en application des taux suivants: Construction s 5% Matériel de transport 20% Matériel informatique 20% et 33,33% Matériel et mobilier de bureau et aménagements divers 10% et 20%
<b>2. Méthodes d'évaluation des provisions pour dépréciation</b>	A la date d'inventaire, la valeur actuelle est comparée à la valeur d'entrée des éléments ou à la VNC pour les éléments amortissables, seules les moins-values dégagées de cette comparaison sont inscrites en comptabilité:  ---> sous forme d'amortissements exceptionnels, si elles ont un caractère définitif ---> sous forme de provisions pour dépréciation, si elles n'ont pas un caractère définitif.
<b>3. Méthodes de détermination des écarts de conversion-Actif</b>	Ecart entre la valeur historique et actuelle des éléments monétaires libellés en devise et valorisés au cours de clôture



## II. ACTIF CIRCULANT (Hors trésorerie)

### A. EVALUATION A L'ENTREE

#### 1. Stocks

-Les stocks sont valorisés selon la méthode de l'inventaire permanent.

-Coût d'acquisition pour les stocks acquis à titre onéreux  
-Coût de production pour les stocks et encours produits par l'entreprise elle-même

#### 2. Créances

Valeur nominale

#### 3. Titres et valeurs de placement

Prix d'achat à l'exclusion des frais d'achat

### B. CORRECTIONS DE VALEUR

#### 1. Méthodes d'évaluation des provisions pour dépréciation

-Lorsque le règlement futur d'une créance paraît incertain en raison d'un litige ou d'une situation financière compromise, une provision pour dépréciation doit être constituée sur la base de la perte probable future.

##### Stocks

-Une provision pour dépréciation des stocks est constituée:

1-Lorsque la valeur probable de vente nette des frais de commercialisation devient inférieure au coût des stocks

2-Lorsqu'il paraît probable que les programmes en cours de réalisation se solderont par des déficits.

##### Titres et valeurs de placement

A la date d'inventaire, la valeur actuelle est comparée à la valeur d'entrée, seules les moins-values dégagées de cette comparaison sont inscrites en comptabilité sous forme de provisions pour dépréciation.

#### 2. Méthodes de détermination des écarts de conversion - Actif

Ecart entre la valeur historique et actuelle des éléments monétaires libellés en devise et valorisés au cours de clôture



<b>III. FINANCEMENT PERMANENT</b>	
<b>1. Dettes de financement permanent</b>	Valeur nominale
<b>2. Méthodes d'évaluation des provisions durables pour risques et charges</b>	En fonction des informations liées au risque ou à la perte probable à la date de clôture
<b>3. Méthodes de détermination des écarts de conversion - Passif</b>	Ecart entre la valeur historique et actuelle des éléments monétaires libellés en devise et valorisés au cours de clôture
<b>IV. PASSIF CIRCULANT (Hors trésorerie)</b>	
<b>1. Dettes du passif circulant</b>	Valeur nominale
<b>2. Méthodes d'évaluation des autres provisions pour risques et charges</b>	En fonction des informations liées au risque ou à la perte probable à la date de clôture.
<b>3. Méthodes de détermination des écarts de conversion - Passif</b>	Ecart entre la valeur historique et actuelle des éléments monétaires libellés en devise et valorisés au cours de clôture
<b>V. TRESORERIE</b>	
<b>1. Trésorerie- Actif</b>	Valeur nominale
<b>2. Trésorerie - Passif</b>	Valeur nominale



## **II. Etats de Synthèses relatifs aux exercices clos au 31/03/2009 et au 31/03/2008**

- Bilan
- Compte des produits et charges
- Tableau de financement
- Etats des soldes de gestion
- Etats des informations complémentaires :
  - Tableau des immobilisations financières
  - Tableau des amortissements
  - Tableau des plus ou moins values sur cessions ou retraits d'immobilisations
  - Tableau des titres de participation
  - Tableau des provisions
  - Tableau des créances
  - Tableau des dettes
  - Tableau des sûretés réelles données ou reçues
  - Tableau des engagements financiers reçus ou données hors opérations de crédit-bail
  - Tableau des biens en crédit bail
  - Tableau d'affectation des résultats intervenue au cours des exercices
  - Datations et événements postérieurs



## 1. Etats de synthèses de l'exercice 2008-2009

CARTIER SAADA

Exercice : 1/04/2008 au 31/03/2009

### Bilan (Actif)

ACTIF		BRUT	EXERCICE Amortissements	NET	PRECEDENT NET
	<b>IMMOBILISATION EN NON VALEURS (A)</b>	<b>2 674 067,52</b>	<b>1 344 629,25</b>	<b>1 329 438,27</b>	<b>1 870 078,03</b>
A	FRAIS PRELIMINAIRES	2 674 067,52	1 344 629,25	1 329 438,27	1 870 078,03
C	CHARGES A REPARTIR SUR PLUSIEURS EXERC.	0,00	0,00	0,00	0,00
T	PRIMES DE REMBOURSEMENT DES OBLIGATIONS	0,00	0,00	0,00	0,00
I	<b>IMMOBILISATIONS INCORPORELLES (B)</b>	<b>91 500,00</b>	<b>76 178,49</b>	<b>15 321,51</b>	<b>4 043,34</b>
F	IMMO. EN RECHERCHE & DEVELOPPEMENT	0,00	0,00	0,00	0,00
	BREVET, MARQUES, DROITS & VAL. SIMILAIRES	91 500,00	76 178,49	15 321,51	4 043,34
	FONDS COMMERCIAL	0,00	0,00	0,00	0,00
I	AUTRES IMMOBILISATIONS INCORPORELLES	0,00	0,00	0,00	0,00
M	<b>IMMOBILISATIONS CORPORELLES (C)</b>	<b>63 546 115,73</b>	<b>35 724 338,17</b>	<b>27 821 777,56</b>	<b>28 219 877,66</b>
M	TERRAINS	7 812 500,00	0,00	7 812 500,00	7 812 500,00
O	CONSTRUCTIONS	13 744 815,22	6 643 055,17	7 101 760,05	7 775 102,39
B	INST. TECHNIQUE MATERIEL & OUTILLAGE	36 907 782,99	26 710 964,25	10 196 818,74	9 574 590,89
I	MATERIEL DE TRANSPORT	314 335,32	241 335,33	72 999,99	96 782,79
L	MOBIL. MATERIEL DE BUREAU & AMENAG. DIVERS	4 766 682,20	2 128 983,42	2 637 698,78	2 960 901,59
I	AUTRES IMMOBILISATIONS CORPORELLES	0,00	0,00	0,00	0,00
S	IMMOBILISATIONS CORPORELLES EN COURS	0,00	0,00	0,00	0,00
E	<b>IMMOBILISATIONS FINANCIERES (D)</b>	<b>9 307 683,56</b>	<b>0,00</b>	<b>9 307 683,56</b>	<b>7 240 108,20</b>
	PRETS IMMOBILISES	0,00	0,00	0,00	0,00
	AUTRES CREANCES FINANCIERES	63 685,20	0,00	63 685,20	23 685,20
	TITRES DE PARTICIPATIONS	9 243 998,36	0,00	9 243 998,36	7 216 423,00
	AUTRES TITRES IMMOBILISES	0,00	0,00	0,00	0,00
	<b>ECART DE CONVERSION - ACTIF (E)</b>	<b>0,00</b>	<b>0,00</b>	<b>0,00</b>	<b>0,00</b>
	DIMINUTION DES CREANCES IMMOBILIS.	0,00	0,00	0,00	0,00
	AUGMENTATION DES DETTES DE FINANCE.	0,00	0,00	0,00	0,00
	<b>TOTAL I (A+B+C+D+E)</b>	<b>75 619 366,81</b>	<b>37 145 145,91</b>	<b>38 474 220,90</b>	<b>37 334 107,23</b>
	<b>STOCKS (F)</b>	<b>32 926 906,18</b>	<b>3 365 583,73</b>	<b>29 561 322,45</b>	<b>32 657 603,81</b>
A	MARCHANDISES	0,00	0,00	0,00	0,00
C	MATIERES & FOURNITURES CONSOMMABLE.	4 158 302,03	0,00	4 158 302,03	2 523 751,91
T	PRODUIT EN COURS	25 082 715,50	3 166 736,88	21 915 978,62	24 710 676,80
I	PRODUITS INTERN. & PROD. RESID.	0,00	0,00	0,00	0,00
F	PRODUITS FINIS	3 685 888,65	198 846,85	3 487 041,80	5 423 175,10
	<b>CREANCES DEL'ACTIF CIRCULANT (G)</b>	<b>28 636 570,74</b>	<b>88 000,00</b>	<b>28 548 570,74</b>	<b>29 182 730,68</b>
C	FOURNIS. DEBITEURS, A VANCES ET A COMPTES	1 064 440,90	0,00	1 064 440,90	1 419 118,18
I	CLIENT ET COMPTES RATTACHES	26 012 139,43	88 000,00	25 924 139,43	25 979 324,35
R	PERSONNEL	99 590,00	0,00	99 590,00	94 290,00
C	ETAT	1 348 395,68	0,00	1 348 395,68	1 571 747,57
U	COMPTES D'ASSOCIES	0,00	0,00	0,00	0,00
L	AUTRES DEBITEURS	4 510,10	0,00	4 510,10	0,00
A	COMPTES DE REGULARISATION ACTIF	107 494,63	0,00	107 494,63	118 250,58
N	<b>TITRES &amp; VALEURS DE PLACEMENT (H)</b>	<b>0,00</b>	<b>0,00</b>	<b>0,00</b>	<b>0,00</b>
T	<b>ECARTS DE CONVERSION-ACTIF (I) (ELT CIRC)</b>	<b>20 731,37</b>	<b>0,00</b>	<b>20 731,37</b>	<b>18 176,53</b>
	<b>TOTAL II (F+G+H+I)</b>	<b>61 584 208,29</b>	<b>3 453 583,73</b>	<b>58 130 624,56</b>	<b>61 858 511,02</b>
T	<b>TRESORERIE - ACTIF</b>	<b>416 323,70</b>	<b>0,00</b>	<b>416 323,70</b>	<b>137 221,18</b>
R	CHEQUE & VALEURS A ENCAISSER	0,00	0,00	0,00	0,00
E	BANQUES, T.G. ET C.P.	263 010,55	0,00	263 010,55	113 851,57
S	CAISSE, REGIES D'AVANCES & ACCREDITIFS	153 313,15	0,00	153 313,15	23 369,61
O	<b>TOTAL III</b>	<b>416 323,70</b>	<b>0,00</b>	<b>416 323,70</b>	<b>137 221,18</b>
	<b>TOTAL GENERAL I+II+III</b>	<b>137 619 898,80</b>	<b>40 598 729,64</b>	<b>97 021 169,16</b>	<b>99 329 839,43</b>



CARTIER SAADA

Exercice : 1/04/2008 au 31/03/2009

**Bilan (Passif)**

PASSIF		EXERCICE	EXERCICE PRECEDENT
	<b>CAPITAUX PROPRES</b>	<b>65 331 750,66</b>	<b>60 208 769,38</b>
	<b>CAPITAL SOCIAL OU PERSONNEL (1)</b>	<b>46 800 000,00</b>	<b>46 800 000,00</b>
F I N A N C E M E N T	(-) : ACTIONNAIRES, CSNA, C. APP. DONT VERSE	0,00	0,00
	PRIME D'EMISSION, DE FUSION, D'APPORT	2 606 640,90	2 606 640,90
	ECART DE REEVALUATION	0,00	0,00
	RESERVE LEGALE	2 704 614,00	2 404 276,00
	...	0,00	0,00
	AUTRES RESERVES	145 132,51	145 132,51
	REPORT A NOUVEAU (2)	6 080 381,97	2 245 959,18
	RESULTATS NETS EN INSTANCE D'AFFECT. (2)	0,00	0,00
	RESULTAT NET DE L'EXERCICE (2)	<b>6 994 981,28</b>	<b>6 006 760,79</b>
	<b>TOTAL DES CAPITAUX PROPRES (A)</b>	<b>65 331 750,66</b>	<b>60 208 769,38</b>
	<b>CAPITAUX PROPRES ASSIMILES (B)</b>	<b>0,00</b>	<b>0,00</b>
	* Subventions d'investissement	0,00	0,00
	* Provisions réglementées	0,00	0,00
..			
P E R M A N E N T	<b>DETTES DE FINANCEMENT (C)</b>	<b>99 555,62</b>	<b>480 953,09</b>
	Emprunts obligataires	0,00	0,00
	Autres dettes de financement	99 555,62	480 953,09
	<b>PROVISION DURABLES POUR RISQUES &amp; CHARGE (D)</b>	<b>0,00</b>	<b>0,00</b>
	* Provisions pour risques	0,00	0,00
	* Provisions pour charges	0,00	0,00
	..		
	<b>ECARTS DE CONVERSION - PASSIF (E)</b>	<b>0,00</b>	<b>0,00</b>
	* Augmentation des créances immobilisées	0,00	0,00
	* Diminution des dettes de financement	0,00	0,00
	..	0,00	0,00
	<b>TOTAL I ( A+B+C+D+E)</b>	<b>65 431 306,28</b>	<b>60 689 722,47</b>
P A S S I F C I R C U L A N T	<b>DETTES DU PASSIF CIRCULANT (F)</b>	<b>12 645 624,52</b>	<b>10 292 191,31</b>
	FOURNISSEURS & COMPTES RATTACHES	11 868 409,15	9 900 950,46
	CLIENTS CREDITEURS, AVANCES & ACOMPTES	0,00	0,00
	PERSONNEL	0,00	0,00
	ORGANISMES SOCIAUX	234 160,70	143 978,87
	ETAT	439 192,00	24 723,61
	COMPTES D'ASSOCIES	103 862,67	91 862,67
	AUTRES CREANCIERS	0,00	0,00
	COMPTES DE REGULARISATION - PASSIF	0,00	130 675,70
	<b>AUTRES PROV. POUR RISQUES &amp; CHARGES (G)</b>	<b>20 731,37</b>	<b>274 176,53</b>
	<b>ECARTS DE CONVERSION - PASSIF (H) (ELT C. )</b>	<b>71 688,62</b>	<b>485 924,36</b>
	<b>TOTAL II ( F+G+H)</b>	<b>12 738 044,51</b>	<b>11 052 292,20</b>
	T R E S O R E R I E	<b>TRESORERIE - PASSIF</b>	<b>18 851 818,37</b>
CREDITS D'ESCOMPTE		6 673 583,22	9 777 180,84
CREDITS DE TRESORERIE		11 110 500,00	17 542 400,00
BANQUES (SOLDES CREDITEURS)		1 067 735,15	268 243,92
<b>TOTAL III</b>		<b>18 851 818,37</b>	<b>27 587 824,76</b>
	<b>TOTAL GENERAL I+II+III</b>	<b>97 021 169,16</b>	<b>99 329 839,43</b>



**Compte de produits et charges (hors taxes)**

	OPERATIONS		TOTAUX DE L'EXERCICE	TO TAUX EXE PRECEDENT
<b>I - PRODUITS D'EXPLOITATION</b>				
E	VENTES DE MARCHANDISE (EN L'ETAT)	0,00	0,00	0,00
X	VENTE DE BIENS & SERV. PRODUITS C.A	76 895 815,49	0,00	76 895 815,49
P	<b>CHIFFRE D'AFFAIRES</b>	<b>76 895 815,49</b>	<b>0,00</b>	<b>76 895 815,49</b>
L	VARIATIONS DE STOCKS DE PRODUITS (+) (1)	-1 365 247,75	0,00	-1 365 247,75
O	IMMO. PRODUITES PAR L'ENTREPRISE. POUR ELLE	0,00	0,00	0,00
I	SUBVENTIONS D'EXPLOITATION	0,00	0,00	0,00
T	AUTRES PRODUITS D'EXPLOITATION	0,00	0,00	0,00
A	REPRISES D'EXPLOITATION . TRANSF DE CHARGES	18 176,53	0,00	18 176,53
T	<b>TOTAL I</b>	<b>75 548 744,27</b>	<b>0,00</b>	<b>75 548 744,27</b>
I	<b>II - CHARGES D'EXPLOITATION</b>			
O	ACHATS REVENUS (2) DE MARCHANDISES	37 440,00	0,00	37 440,00
N	ACHATS CONSOMMES (2) DE MATIERES & FOURN	44 361 297,79	0,00	44 361 297,79
	AUTRES CHARGES EXTERNES	6 886 565,27	0,00	6 886 565,27
	IMPOTS ET TAXES	281 177,34	0,00	281 177,34
	CHARGES DE PERSONNEL	8 336 512,43	0,00	8 336 512,43
	AUTRES CHARGES D'EXPLOITATION	70 000,00	0,00	70 000,00
	DOTATIONS D'EXPLOITATION	6 789 352,23	0,00	6 789 352,23
	<b>TOTAL II</b>	<b>66 762 345,06</b>	<b>0,00</b>	<b>66 762 345,06</b>
	<b>III - RESULTAT D'EXPLOITATION (I - II)</b>	<b>8 786 399,21</b>	<b>0,00</b>	<b>8 786 399,21</b>
	<b>IV - PRODUITS FINANCIERS</b>			
F	PROD. DES TITR. DE PART. & AUTRES TITR. IMM	11 700,00	0,00	11 700,00
I	GAINS DE CHANGES	657 925,08	0,00	657 925,08
N	INTERETS & AUTRES PRODUITS FINANCIERS	0,00	0,00	0,00
A	REPRISES FINANCIERS ; TRANSF. DE CHARGES	295 347,00	0,00	295 347,00
N	<b>TOTAL IV</b>	<b>964 972,08</b>	<b>0,00</b>	<b>964 972,08</b>
C	<b>V - CHARGES FINANCIERES</b>			
I	CHARGES D'INTERETS	1 435 576,61	0,00	1 435 576,61
E	PERTES DE CHANGES	319 495,42	0,00	319 495,42
R	AUTRES CHARGES FINANCIERS	0,00	0,00	0,00
S	DOTATIONS FINANCIERES	0,00	0,00	0,00
	<b>TOTAL V</b>	<b>1 755 072,03</b>	<b>0,00</b>	<b>1 755 072,03</b>
	<b>VI - RESULTAT FINANCIER (IV -V)</b>	<b>-790 099,95</b>	<b>-790 099,95</b>	<b>-760 200,07</b>
	<b>VII - RESULTAT COURANT ( III + VI)</b>	<b>7 996 299,26</b>	<b>0,00</b>	<b>7 996 299,26</b>

1) Variation de stocks : stocks final - stocks initial : augmentation (+) diminution (-)

2) Achats revendus ou consommés : achats - variation de stocks



CARTIER SAADA

Exercice : 1/04/2008 au 31/03/2009

**Compte de produits et charges (hors taxes)-suite**

	OPERATIONS		TOTAUX DE L'EXERCICE	TOTAUX EXE. PRECEDENT
<b>VII - RESULTAT COURANT (REPORTS)</b>	<b>7 996 299,26</b>	<b>0,00</b>	<b>7 996 299,26</b>	<b>6 376 064,29</b>
<b>VIII - PRODUITS NON COURANTS</b>				
<b>N</b> PRODUITS DES CESSIONS D'IMMOBILISATIONS	53 700,00	0,00	53 700,00	177 350,00
<b>O</b> SUBVENTION D'EQUILIBRE	0,00	0,00	0,00	148 290,00
<b>N</b> REPRISES SUR SUBVENTIONS D'INVESTISS.	0,00	0,00	0,00	0,00
AUTRES PRODUITS NON COURANTS	23 618,56	72 801,68	96 420,24	11 876,78
REPRISES NON COURANTES, TRANSF. DE CHARGES	0,00	0,00	0,00	0,00
<b>C</b> <b>TOTAL VIII</b>	<b>77 318,56</b>	<b>72 801,68</b>	<b>150 120,24</b>	<b>337 516,78</b>
<b>IX - CHARGES NON COURANTS</b>				
<b>R</b> VALEURES NETTES D'AMORT. DES IMMO. CEDEES	38 232,93	0,00	38 232,93	5 525,80
<b>A</b> SUBVENTIONS ACCORDEES	0,00	0,00	0,00	0,00
<b>N</b> AUTRES CHARGES NON COURANTES	90 461,29	0,00	90 461,29	8 174,48
<b>T</b> DOT AT. NON COURANTES AUX AMORT. & AUX PROV	0,00	0,00	0,00	0,00
<b>S</b> <b>TOTAL IX</b>	<b>128 694,22</b>	<b>0,00</b>	<b>128 694,22</b>	<b>13 700,28</b>
<b>X - RESULTAT NON COURANT (VIII - IX)</b>	<b>-51 375,66</b>	<b>72 801,68</b>	<b>21 426,02</b>	<b>323 816,50</b>
<b>XI - RESULTAT AVANT IMPOTS (VII + X)</b>	<b>7 944 923,60</b>	<b>72 801,68</b>	<b>8 017 725,28</b>	<b>6 699 880,79</b>
<b>XII - IMPOT SUR LES RESULTATS</b>	<b>1 022 744,00</b>		<b>1 022 744,00</b>	<b>693 120,00</b>
<b>XIII - RESULTAT NET (XI - XII)</b>	<b>6 922 179,60</b>	<b>72 801,68</b>	<b>6 994 981,28</b>	<b>6 006 760,79</b>
<b>XIV - TOTAL DES PRODUITS (I + IV + VII)</b>	<b>76 591 034,91</b>	<b>72 801,68</b>	<b>76 663 836,59</b>	<b>73 253 564,62</b>
<b>XV - TOTAL DES CHARGES (II + V + IX + XII)</b>	<b>69 668 855,31</b>	<b>0,00</b>	<b>69 668 855,31</b>	<b>67 246 803,83</b>
<b>RESULTAT NET (PRODUITS - CHARGES)</b>	<b>6 922 179,60</b>	<b>72 801,68</b>	<b>6 994 981,28</b>	<b>6 006 760,79</b>

1) Variation de stocks : stocks final - stocks initial : augmentation (+) diminution (-)

2) Achats revendus ou consommés : achats - variation de stocks



**Etats des soldes de gestion (E.S.G)**

<b>I-TABLEAU DE FORMATION DES RESULTATS (T,F,R)</b>		<b>EXERCICE</b>	<b>EXERCICE PRECEDENT</b>
<b>1</b>	VENTES DE MARCHANDISES EN (L' ETAT)	0,00	0,00
<b>2 -</b>	ACHATS REVENDUS DE MARCHANDISES	37 440,00	0,00
<b>I =</b>	MARGES BRUTE SUR VENTES EN L'ETAT	<b>-37 440,00</b>	0,00
<b>II +</b>	PRODUCTION DE L'EXERCICE (3+4+5)	<b>75 530 567,74</b>	<b>72 037 446,05</b>
<b>3</b>	VENTES DE BIENS ET SERVICES PRODUITS	76 895 815,49	69 260 867,40
<b>4</b>	VARIATION STOCKS DE PRODUITS	-1 365 247,75	2 776 578,65
<b>5</b>	IMMOB PRODUITES PAR L'ENTREPRISE ELLE MEME	0,00	0,00
<b>III -</b>	CONSOMMATION DE L'EXERCICE: (6+7)	<b>51 247 863,06</b>	<b>52 576 913,38</b>
<b>6</b>	ACHATS CONSOMMES DE MATIERE ET FOURN	44 361 297,79	46 437 270,52
<b>7</b>	AUTRES CHARGES EXTERNES	6 886 565,27	6 139 642,86
<b>IV =</b>	VALEUR AJOUTEE ( I+II-III)	<b>24 245 264,68</b>	<b>19 460 532,67</b>
<b>8 +</b>	SUBVENTIONS D' EXPLOITATION	0,00	0,00
<b>9 -</b>	IMPOTS ET TAXES	281 177,34	407 962,70
<b>10 -</b>	CHARGES DE PERSONNEL	8 336 512,43	8 563 845,46
<b>V =</b>	EXCEDENT BRUT D'EXPLOITATION ( E.B.E)	<b>15 627 574,91</b>	<b>10 488 724,51</b>
	INSUFFISANCE BRUT D'EXPLOITATION (I B E)	0,00	0,00
<b>11 +</b>	AUTRES PRODUITS D'EXPLOITATION	0,00	0,00
<b>12 -</b>	AUTRES CHARGES D'EXPLOITATION	70 000,00	70 000,00
<b>13 +</b>	REPRISES D'EXPLOITATION TRANSF DE CHARGES	18 176,53	0,00
<b>14 -</b>	DOTATIONS D'EXPLOITATION	6 789 352,23	3 282 460,15
<b>VI =</b>	RESULTAT D'EXPLOITATION (+/-)	<b>8 786 399,21</b>	<b>7 136 264,36</b>
<b>VII (+/-)</b>	RESULTAT FINANCIER	-790 099,95	-760 200,07
<b>VIII =</b>	RESULTAT COURANT(+/-)	<b>7 996 299,26</b>	<b>6 376 064,29</b>
<b>IX (+/-)</b>	RESULTAT NON COURANT	<b>21 426,02</b>	<b>323 816,50</b>
<b>15 -</b>	IMPOT SUR LES RESULTATS	<b>1 022 744,00</b>	<b>693 120,00</b>
<b>X =</b>	<b>RESULTAT NET DE L'EXERCICE</b>	<b>6 994 981,28</b>	<b>6 006 760,79</b>
<b>II- CAPACITE D'AUTOFINANCEMENT (C.A.F)-AUTOFINANCEMENT</b>			
<b>1</b>	<b>RESULTAT NET DE L'EXERCICE</b>	0,00	0,00
	Bénéfice (+)	<b>6 994 981,28</b>	<b>6 006 760,79</b>
	Pertes (-)	0,00	0,00
<b>2 +</b>	DOTATIONS D'EXPLOITATION (1)	<b>3 315 037,13</b>	<b>2 968 936,62</b>
<b>3 +</b>	DOTATIONS FINANCIERES (1)	0,00	0,00
<b>4 +</b>	DOTATIONS NON COURANTES (1)	0,00	0,00
<b>5 -</b>	REPRISES D'EXPLOITATION (2)	0,00	0,00
<b>6 -</b>	REPRISES FINANCIERES (2)	0,00	0,00
<b>7 -</b>	REPRISES NON COURANTES (2) (3)	0,00	0,00
<b>8 -</b>	PRODUITS DES CESSIONS D'IMMOBILISATIONS	53 700,00	177 350,00
<b>9 +</b>	VALEURS NETTES D'AMORT DES IMMOB CEDEES	38 232,93	5 525,80
<b>I</b>	<b>CAPACITE D'AUTO FINANCEMENT(C.A.F)</b>	<b>10 294 551,34</b>	<b>8 803 873,21</b>
<b>10</b>	<b>DISTRIBUTIONS DE BENEFICES</b>	<b>1 872 000,00</b>	<b>1 950 000,00</b>
<b>II</b>	<b>AUTO FINANCEMENT</b>	<b>8 422 551,34</b>	<b>6 853 873,21</b>
<p>(1) A l'exclusion des dotations relatives aux actifs et passifs circulants et à la trésorerie  (2) A l'exclusion des reprises relatives aux actifs et passifs circulants et à la trésorerie  (3) Y compris reprises sur subventions d'investissements  NOTA : Le calcul de la C A F peut également être effectué à partir de l'E B E</p>			



CARTIER SAADA

Exercice : 1/04/2008 au 31/03/2009

**Tableau de financement**

I- SYNTHESE DES MASSES DU BILAN M A S S E S	EXERCICE		EXERCICE PRECEDENT		VARIATION ( A - B )	
	A	B	C	D	EMPLOIS	RESSOURCES
1 Financement Permanent	65 431 306,28	60 689 722,47				4 741 583,81
2 Moins Actif Immobilisé	38 474 230,90	37 334 107,23	1 140 123,67			
= Fond de Roulement (A)						
3 Fonctionnel (1 - 2)	26 957 075,38	23 355 615,24				3 601 460,14
4 Actif Circulant	58 130 624,56	61 858 511,02				3 727 886,46
5 Moins Passif Circulant	12 738 044,51	11 052 292,20				1 685 752,31
= Besoin de Financement (B)						
6 Global (4 - 5)	45 392 580,05	50 806 218,82				5 413 638,77
<b>Trésorerie Nette</b>						
<b>7 (Actif - Passif) = A - B</b>	<b>-18 435 504,67</b>	<b>-27 450 603,58</b>	<b>9 015 098,91</b>			
<b>II EMPLOIS ET RESSOURCES</b>						
I- RESSOURCES STABLES DE L'EXERCICE (FLUX)		EXERCICE		EXERCICE PRECEDENT		
	EMPLOIS	RESSOURCES	EMPLOIS	RESSOURCES		
* AUTOFINANCEMENT ( A )		8 422 551,34		6 853 873,21		
*Capacité d'autofinancement		10 294 551,34		8 803 873,21		
*Distribution de bénéfices	1 872 000,00		1 950 000,00			
* Cessions et Réductions d'immobilisations ( B )						
*Cessions d'immobilisation incorporelles						
*Cessions d'immobilisation corporelles		53 700,00		177 350,00		
*Cessions d'immobilisation financières						
*Récupérations sur créances immobilisées				3 253 000,00		
* Augmentation des Capitaux Propres et assimilés ( C )						
*Augmentation de Capital,apports						
*Subvention d'investissement						
* Augmentation des Dettes de Financement ( D ) (nettes de primes de remboursement)						
<b>TOTAL I RESSOURCES STABLES ( A + B + C + D )</b>		<b>8 476 251,34</b>		<b>10 284 223,21</b>		
<b>II. Emplois stable de l'exercice ( FLUX °</b>						
* Acquisition et Augmentation d'immobilisations ( E )	<b>4 493 383,73</b>		<b>10 183 366,12</b>			
*Acquisitions d'immobilisation incorporelles	14 600,00		76 900,00			
*Acquisitions d'immobilisation corporelles	2 411 208,37		4 100 466,12			
*Acquisitions d'immobilisation financières	2 027 575,36		3 003 000,00			
*Augmentations des créance immobilisées	40 000,00		3 003 000,00			
* Remboursement des Capitaux Propres ( F )				0,00		
* Remboursement des Dettes Financement ( G )	<b>381 397,47</b>		<b>359 111,61</b>			
* Emplois en non Valeurs ( H )	<b>0,00</b>		<b>62 250,00</b>			
<b>TOTAL II EMPLOIS STABLES ( E + F + G + H )</b>	<b>4 874 781,20</b>		<b>10 604 727,73</b>			
<b>III. Variation du Besoin de Financement Global ( B . F . G )</b>						
	<b>0,00</b>	<b>5 413 638,77</b>	<b>5 091 370,70</b>	<b>0,00</b>		
<b>IV. Variation de la Trésorerie</b>						
	<b>9 015 098,91</b>	<b>0,00</b>	<b>0,00</b>	<b>5 334 975,22</b>		
<b>TOTAL GENERAL</b>	<b>13 889 880,11</b>	<b>13 889 890,11</b>	<b>15 696 098,43</b>	<b>15 619 198,43</b>		
<i>Augmentation</i>						
<i>Diminution</i>						



CARTIER SAADA

Exercice : 1/04/2008 au 31/03/2009

**Tableau des immobilisations autres que financières**

NATURE	MONTANT BRUT DEBUT EXERCICE	AUGMENTATION			DIMINUTION			MONTANT BRUT FIN EXERCICE
		Acquisition	Production par l'entreprise pour elle même	Virement	Cession	Retrait	Virement	
<b>IMMOBILISATION EN NON-VALEURS</b>	<b>2 674 067,52</b>	<b>0,00</b>	<b>0,00</b>	<b>0,00</b>	<b>0,00</b>	<b>0,00</b>	<b>0,00</b>	<b>2 674 067,52</b>
* Frais préliminaires	2 674 067,52	0,00	0,00	0,00	0,00	0,00	0,00	0,00
* Charges à répartir sur plusieurs exercices	0,00	0,00	0,00	0,00	0,00	0,00	0,00	2 674 067,52
* Primes de remboursement obligations	0,00	0,00	0,00	0,00	0,00	0,00	0,00	0,00
<b>IMMOBILISATIONS INCORPORELLES</b>	<b>76 900,00</b>	<b>14 600,00</b>	<b>0,00</b>	<b>0,00</b>	<b>0,00</b>	<b>0,00</b>	<b>0,00</b>	<b>91 500,00</b>
* Immobilisation en recherche et développement	0,00	0,00	0,00	0,00	0,00	0,00	0,00	0,00
* Brevets marques droits et valeurs similaires	76 900,00	14 600,00	0,00	0,00	0,00	0,00	0,00	91 500,00
* Fonds commercial	0,00	0,00	0,00	0,00	0,00	0,00	0,00	0,00
* Autres immobilisations incorporelles	0,00	0,00	0,00	0,00	0,00	0,00	0,00	0,00
<b>IMMOBILISATIONS CORPORELLES</b>	<b>61 451 917,36</b>	<b>2 411 208,37</b>	<b>0,00</b>	<b>0,00</b>	<b>317 000,00</b>	<b>0,00</b>	<b>0,00</b>	<b>63 546 125,73</b>
* Terrains	7 812 500,00	0,00	0,00	0,00	0,00	0,00	0,00	7 812 500,00
* Constructions	13 729 163,56	15 651,66	0,00	0,00	0,00	0,00	0,00	13 744 815,22
* Installations techniques, matériel et outillage	34 941 830,65	2 282 962,34	0,00	0,00	317 000,00	0,00	0,00	36 907 792,99
* Matériel de transport	310 726,47	3 608,85	0,00	0,00	0,00	0,00	0,00	314 335,32
* Mobilier, matériel bureau et aménagement	4 657 696,68	108 985,52	0,00	0,00	0,00	0,00	0,00	4 766 682,20
* Autres immobilisations corporelles	0,00	0,00	0,00	0,00	0,00	0,00	0,00	0,00
* Immobilisations corporelles en cours	0,00	0,00	0,00	0,00	0,00	0,00	0,00	0,00



CARTIER SAADA

Exercice : 1/04/2008 au 31/03/2009

**Tableau des amortissements**

NATURE	Cumul début exercice 1	Dotation de l'exercice 2	Amortissements sur les immobilisations sortie 3	Cumul d'amortissement fin exercice 4 = 1 + 2 + 3
<b>IMMOBILISATION EN NON-VALEURS</b>	<b>803 989,49</b>	<b>540 639,76</b>	<b>0,00</b>	<b>1 344 629,25</b>
Frais préliminaires	803 989,49	540 639,76	0,00	1 344 629,25
Charges à répartir sur plusieurs exercices	0,00	0,00	0,00	0,00
Primes de remboursement des obligations	0,00	0,00	0,00	0,00
<b>IMMOBILISATIONS INCORPORELLES</b>	<b>72 856,66</b>	<b>3 321,83</b>	<b>0,00</b>	<b>76 178,49</b>
Immobilisations en recherches et développement	0,00	0,00	0,00	0,00
Brevets, Marques, Droits et Valeurs similaires	72 856,66	3 321,83	0,00	76 178,49
Fond commercial	0,00	0,00	0,00	0,00
Autres immobilisations incorporelles	0,00	0,00	0,00	0,00
<b>IMMOBILISATIONS CORPORELLES</b>	<b>33 232 039,70</b>	<b>2 771 075,54</b>	<b>278 777,07</b>	<b>35 724 338,17</b>
Terrains				
Constructions	5 954 061,17	688 994,00	0,00	6 643 055,17
Installations techniques matériel et outillage	25 367 239,76	1 622 501,56	278 777,07	26 710 964,25
Matériel de transport	213 943,68	27 391,65	0,00	241 335,33
Mobilier, matériel de bureau et aménagements	1 696 795,09	432 188,33	0,00	2 128 983,42
Autres Immobilisations corporelles				
Immobilisations corporelles en cours				



CARTIER SAADA

Exercice : 1/04/2008 au 31/03/2009

**Tableau des plus ou moins values sur cessions ou retraits  
des immobilisations au 31 mars 2009**

Date de cession ou de retrait	Compte principal	Montant brut	Amortissements cumulés	Valeur nette D'amortissement	Produit de cession	Plus Values	Moins values
09/09/2008	2332220	250 000,00	250 000,00	0,00	50 000,00	50 000,00	
30/09/2008	2332000	67 010,00	28 777,07	38 232,93	3 700,00	-	-34 532,93
		<b>317 010,00</b>	<b>278 777,07</b>	<b>38 232,93</b>	<b>53 700,00</b>	<b>50 000,00</b>	<b>-34 532,93</b>



**CARTIER SAADA**

**Exercice : 1/04/2008 au 31/03/2009**

**Tableau des titres de participations**

Raison social De La Société émettrice	Secteur d'activité  1	Capital social  2	Participation au capital  3	Prix D'acquisition Global 4	Valeur comptable nette 5	Valeur Comptable Brute			Produits inscrits au C P C de l'exercice 9
						Date de clôture	Situation nette	Résultat net	
						6	7	8	
BANK POPULAIRE	BANK			148 500,00	148 500,00				11 700,00
ZOUBAIRI DISTRIBUT°	DISTRIBUT°	5 582 000,00	80,25	7 997 923,00	4 479 800,00				-
FICOPAM	IMMOBILIER	450 000,00		50 000,00	50 000,00				-
<b>TOTAL</b>		<b>6 032 000,00</b>		<b>8 196 423,00</b>	<b>4 678 300,00</b>	-	-	-	<b>11 700,00</b>



CARTIER SAADA

Exercice : 1/04/2008 au 31/03/2009

**Tableau des provisions**

NATURE	Montant début exercice	DOTATIONS			REPRISES			Montant fin exercice
		d'exploitation	financières	Non courantes	d'exploitation	financières	Non courantes	
1 Provisions pour dépréciation de l'actif immobilisé								
2 Provisions réglementées								
3 Provisions durables pour risques et charges	18 176,53			20 731,37			18 176,53	20 731,37
<b>SOUS TOTAL (A)</b>	18 176,53	-	-	20 731,37	-	-	18 176,53	20 731,37
4 Provisions pour dépréciation de l'actif circulant (hors trésorerie)	39 347,00			3 453 583,73			39 347,00	3 453 583,73
5 Autres Provisions pour risques et charges								-
6 Provisions pour dépréciations des comptes de trésorerie								-
<b>SOUS TOTAL (B)</b>	<b>39 347,00</b>	-	-	<b>3 453 583,73</b>	-	-	<b>39 347,00</b>	<b>3 453 583,73</b>
<b>TOTAL (A+B)</b>	<b>57 523,53</b>	-	-	<b>3 474 315,10</b>	-	-	<b>57 523,53</b>	<b>3 474 315,10</b>



CARTIER SAADA

Exercice : 1/04/2008 au 31/03/2009

**Tableau des créances**

En Dh	TOTAL	Analyse par échéance			Autres analyses			
		> 1 an	< 1 an	Echu et non recouvrées	Devises	Etats et organismes publics	Entreprises liées	Effets
<b>Créances de l'Actif immobilisé</b>								
Prêts Immobilisés	-	-						
Autres créances financières	63 685,20	63 685,20	40 000,00					
<b>Créance de l'actif circulant</b>								
Fournis. débiteurs,	1 064 440,90		1 064 440,90		306 326,40			
Client et comptes rattaches	26 012 139,43		20 246 575,00		20 246 575,00		5 412 103,18	
Personnel	99 590,00		99 590,00					
Etat	1 348 395,68		1 348 395,68					
Comptes d'associés	-		-					
Autres débiteurs	4 510,10		4 510,10					
Comptes de régularisation actif	107 494,63		107 494,63					



CARTIER SAADA

Exercice : 1/04/2008 au 31/03/2009

**Tableau des dettes**

En Dh	TOTAL	Analyse par échéance			Autres analyses			
		> 1 an	< 1 an	Echu et non payées	Montant en Devises	Etats et organismes publics	Montant Entreprises liées	Montant représenté par effets
<b>DETTES DE FINANCEMENT</b>								
Emprunts obligataires								
Autres dettes de financement	99 555,62	-	99 555,62					
<b>DETTES DU PASSIF CIRCULANT</b>								
Fournisseurs & comptes rattachés	11 868 409,15		11 868 409,15					4 827 418,37
Clients créditeurs, avances & acomptes	-		-					
Personnel	-		-					
Organismes sociaux	234 160,70		234 160,70					
Etat	439 192,00		439 192,00					
Comptes d'associés	103 862,67		103 862,67					
Autres créanciers	-		-					
Comptes de régularisation - passif	-		-					



CARTIER SAADA

Exercice : 1/04/2008 au 31/03/2009

**TABLEAU DES SURETES REELLES**  
**DONNEES OU RECUES**

TABLEAU DES SURETES REELLES DONNEES OU RECUES					
TIERS CREDITEURS OU TIERS DEBITEURS	MONTANT COUVERT PAR LA SURETE	NATURE ( 1 )	DATE ET LIEU D'INSCRIPTION	OBJET ( 2 ) et ( 3 )	Valeur Comptable nette de la sûreté donnée à la date de clôture
<b>NEANT</b>					
. SURETES DONNEES					
. SURETES RECUES					

(1) Gage: 1 - Hypothèque: 2 - Nantissement: 3 - Warrant: 4 - Autres: 5 (à préciser)  
(2) préciser si la sûreté est donnée au profit d'entreprises ou de personnes tierces (sûretés données)  
(entreprises liées, associées, membres du personnel)  
(3) préciser si la sûreté reçue par l'entreprise provient de personnes tierces autres que le débiteur (sûretés reçues)



**TABLEAU DES ENGAGEMENTS FINANCIERS**  
**DONNES OU REÇUS HORS CREDIT-BAIL**

<b>ENGAGEMENTS DONNES</b>	<b>MONTANT EXERCICE</b>	<b>MONTANT EXERCICE PRECEDENT</b>
. Avals et cautions	-	-
. Engagements en matière de pensions, de retraites et obligations similaires	NEANT	
. Autres engagements donnés		
- - - -		
<b>TOTAL ( 1 )</b>	-	-

( 1 ) Dont engagements à l'égard d'entreprises liées...

<b>ENGAGEMENTS RECUS</b>	<b>MONTANT EXERCICE</b>	<b>MONTANT EXERCICE PRECEDENT</b>
. Avals et cautions	NEANT	
. Autres engagements reçus		
- - - -		
<b>TOTAL</b>		



CARTIER SAADA

Exercice : 1/04/2008 au 31/03/2009

**TABLEAU DES BIENS EN CREDIT BAIL**

RUBRIQUE	DATE DE LA 1 <sup>ere</sup> échéance	Durée du contrat en mois	Valeur estimée du bien à la date du contrat	Durée théorique d'amortissement du bien	Cumul des exercices précédents des redevances	Montant de l'exercice des redevances	Redevances restant à payer		Prix d'achat résiduel en fin de contrat	Observations
							A moins d'un an	A plus d'un an		
1	2	3	4	5	6	7	8	9	10	11
TOYOTA LAND CRUISE	15/05/2004	48	433 062,00	5	458 347,29	10 700,71	-	-	3 608,85	
ELEVATEUR T.C.M	15/05/2004	48	125 000,00	10	142 079,28	6 177,36	-	-	1 250,00	
REMBLISSEUSE ABRICOTS	15/05/2004	48	504 560,39	10	581 647,09	12 375,47	-	-	5 045,60	
TRIEUSE OLIVES	15/10/2004	48	766 420,38	10	795 388,02	113 626,86	-	-	7 664,20	
TOYOTA PRADO	15/06/2005	48	455 803,00	5	349 268,78	134 154,96	89 436,64	-	3 798,36	
AUDI A6	15/02/2008	48	599 454,00	5	28 787,48	172 724,88	-	575 749,60	11 994,78	
<b>TOTAL</b>			<b>2 884 299,77</b>		<b>2 355 517,94</b>	<b>449 760,24</b>	<b>89 436,64</b>	<b>575 749,60</b>	<b>33 361,79</b>	



CARTIER SAADA

Exercice : 1/04/2008 au 31/03/2009

**ETAT D'AFFECTION DES RESULTATS INTERVENUE**  
**AU COURS DE L'EXERCICE**

	MONTANT		MONTANT
<b>A. ORIGINE DES RESULTATS A AFFECTER</b>		<b><u>B. AFFECTATION DES RESULTATS</u></b>	
(Décision du 18/06/2008)		* Réserve légal	300 338,00
* Report à nouveau	6 006 760,79	* Autres réserves	-
* Résultat net en instance d'affectation	-	* Tantième	-
* Résultat net de l'exercice	-	* Dividendes	1 872 000,00
* Prélèvements sur les réserves		* Autres affectations	
* Autres Prélèvement		* Report à nouveau	3 834 422,79
<b>TOTAL A</b>	<b>6 006 760,79</b>	<b>TOTAL B</b>	<b>6 006 760,79</b>



CARTIER SAADA

Exercice : 1/04/2008 au 31/03/2009

**DATATION ET EVENEMENTS POSTERIEURS**  
**AU DERNIER EXERCICE CLOS**

**I. DATATION**

. Date de clôture (1)	<b>31/03/09</b>
. Date d'établissement des états de synthèse (2)	<b>13/05/09</b>
(1) Justification en cas de changement de la date de clôture de l'exercice	
(2) Justification en cas de dépassement du délai réglementaire de trois mois prévu pour l'élaboration des états de synthèse	

**II. EVENEMENTS NES POSTERIEUREMENT A LA CLOTURE DE L'EXERCICE NON**  
**RATTACHABLES A CET EXERCICE ET CONNUS AVANT LA PREMIERE**  
**COMMUNICATION EXTERNE DES ETATS DE SYNTHESE.**

DATES	INDICATION DES EVENEMENTS
	<p>. Favorables</p> <p style="font-size: 2em; font-weight: bold; letter-spacing: 0.5em;">N E A N T</p> <p>. Défavorables</p>



## 2. Etats de synthèses de l'exercice 2007-2008

CARTIER SAADA

Exercice : 1/04/2007 au 31/03/2008

### Bilan (Actif)

ACTIF		EXERCICE		PRECEDENT	
		BRUT	Amortissements	NET	NET
	<b>IMMOBILISATION EN NON VALEURS (A)</b>	<b>2 674 067,52</b>	<b>803 989,49</b>	<b>1 870 078,03</b>	<b>2 342 238,40</b>
A	FRAIS PRELIMINAIRES	2 674 067,52	803 989,49	1 870 078,03	2 342 238,40
C	CHARGES A REPARTIR SUR PLUSIEURS EXERC.	0,00	0,00	0,00	0,00
T	PRIMES DE REMBOURSEMENT DES OBLIGATIONS	0,00	0,00	0,00	0,00
I	<b>IMMOBILISATIONS INCORPORELLES (B)</b>	<b>76 900,00</b>	<b>72 856,66</b>	<b>4 043,34</b>	<b>0,00</b>
F	IMMO. EN RECHERCHE & DEVELOPPEMENT	0,00	0,00	0,00	0,00
	BREVET, MARQUES, DROITS & VAL. SIMILAIRES	76 900,00	72 856,66	4 043,34	0,00
	FONDS COMMERCIAL	0,00	0,00	0,00	0,00
I	AUTRES IMMOBILISATIONS INCORPORELLES	0,00	0,00	0,00	0,00
M	<b>IMMOBILISATIONS CORPORELLES (C)</b>	<b>61 451 917,36</b>	<b>33 232 039,70</b>	<b>28 219 877,66</b>	<b>26 563 506,93</b>
M	TERRAINS	7 812 500,00	0,00	7 812 500,00	7 812 500,00
O	CONSTRUCTIONS	13 729 163,56	5 954 061,17	7 775 102,39	8 330 446,46
B	INST. TECHNIQUE MATERIEL & OUTILLAGE	34 941 830,65	25 367 239,76	9 574 590,89	7 858 898,56
I	MATERIEL DE TRANSPORT	310 726,47	213 943,68	96 782,79	5 831,27
L	MOBIL. MATERIEL DE BUREAU & AMENAG. DIVERS	4 657 696,68	1 696 795,09	2 960 901,59	2 555 830,64
I	AUTRES IMMOBILISATIONS CORPORELLES	0,00	0,00	0,00	0,00
S	IMMOBILISATIONS CORPORELLES EN COURS	0,00	0,00	0,00	0,00
E	<b>IMMOBILISATIONS FINANCIERES (D)</b>	<b>7 240 108,20</b>	<b>0,00</b>	<b>7 240 108,20</b>	<b>4 487 108,20</b>
	PRETS IMMOBILISES	0,00	0,00	0,00	250 000,00
	AUTRES CREANCES FINANCIERES	23 685,20	0,00	23 685,20	23 685,20
	TITRES DE PARTICIPATIONS	7 216 423,00	0,00	7 216 423,00	4 213 423,00
	AUTRES TITRES IMMOBILISES	0,00	0,00	0,00	0,00
	<b>ECART DE CONVERSION - ACTIF (E)</b>	<b>0,00</b>	<b>0,00</b>	<b>0,00</b>	<b>0,00</b>
	DIMINUTION DES CREANCES IMMOBILIS.	0,00	0,00	0,00	0,00
	AUGMENTATION DES DETTES DE FINANCE.	0,00	0,00	0,00	0,00
	<b>TOTAL I (A+B+C+D+E)</b>	<b>71 442 993,08</b>	<b>34 108 885,85</b>	<b>37 334 107,23</b>	<b>33 392 853,53</b>
	<b>STOCKS (F)</b>	<b>32 657 603,81</b>	<b>0,00</b>	<b>32 657 603,81</b>	<b>29 285 049,33</b>
A	MARCHANDISES	0,00	0,00	0,00	0,00
C	MATIERES & FOURNITURES CONSOMMABLE.	2 523 751,91	0,00	2 523 751,91	1 927 776,08
T	PRODUIT EN COURS	24 710 676,80	0,00	24 710 676,80	22 659 555,00
I	PRODUITS INTERN. & PROD. RESID.	0,00	0,00	0,00	0,00
F	PRODUITS FINIS	5 423 175,10	0,00	5 423 175,10	4 697 718,25
	<b>CREANCES DEL'ACTIF CIRCULANT (G)</b>	<b>29 222 077,68</b>	<b>39 347,00</b>	<b>29 182 730,68</b>	<b>24 406 244,81</b>
C	FOURNIS. DEBITEURS, AVANCES ET ACOMPTE	1 419 118,18	0,00	1 419 118,18	921 310,18
I	CLIENT ET COMPTES RATTACHES	26 018 671,35	39 347,00	25 979 324,35	21 860 766,77
R	PERSONNEL	94 290,00	0,00	94 290,00	69 945,00
C	ETAT	1 571 747,57	0,00	1 571 747,57	1 391 086,56
U	COMPTES D'ASSOCIES	0,00	0,00	0,00	0,00
L	AUTRES DEBITEURS	0,00	0,00	0,00	0,00
A	COMPTES DE REGULARISATION ACTIF	118 250,58	0,00	118 250,58	163 136,30
N	<b>TITRES &amp; VALEURS DE PLACEMENT (H)</b>	<b>0,00</b>	<b>0,00</b>	<b>0,00</b>	<b>0,00</b>
T	<b>ECARTS DE CONVERSION-ACTIF (I) (ELT CIRC)</b>	<b>18 176,53</b>	<b>0,00</b>	<b>18 176,53</b>	<b>0,00</b>
	<b>TOTAL II (F+G+H+I)</b>	<b>61 897 858,02</b>	<b>39 347,00</b>	<b>61 858 511,02</b>	<b>53 691 294,14</b>
T	<b>TRESORERIE - ACTIF</b>	<b>137 221,18</b>	<b>0,00</b>	<b>137 221,18</b>	<b>94 067,93</b>
R	CHEQUE & VALEURS A ENCAISSER	0,00	0,00	0,00	0,00
E	BANQUES, T.G. ET C.P.	113 851,57	0,00	113 851,57	30 062,73
S	CAISSE, REGIES D'AVANCES & ACCREDITIFS	23 369,61	0,00	23 369,61	64 005,20
O	<b>TOTAL III</b>	<b>137 221,18</b>	<b>0,00</b>	<b>137 221,18</b>	<b>94 067,93</b>
	<b>TOTAL GENERAL I+II+III</b>	<b>133 478 072,28</b>	<b>34 148 232,85</b>	<b>99 329 839,43</b>	<b>87 178 215,60</b>



CARTIER SAADA

Exercice : 1/04/2007 au 31/03/2008

**Bilan (Passif)**

	PASSIF	EXERCICE	EXERCICE PRECEDENT
	<b>CAPITAUX PROPRES</b>	<b>60 208 769,38</b>	<b>56 152 008,59</b>
	<b>CAPITAL SOCIAL OU PERSONNEL (1)</b>	<b>46 800 000,00</b>	<b>39 000 000,00</b>
F I N A N C E M E N T	(-) : ACTIONNAIRES, CSNA, C. APP. DONT VERSE	0,00	0,00
	PRIME D'EMISSION, DE FUSION, D'APPORT	2 606 640,90	10 406 640,90
	ECART DE REEVALUATION	0,00	0,00
	RESERVE LEGALE	2 404 276,00	2 199 398,00
	...	0,00	0,00
	AUTRES RESERVES	145 132,51	145 132,51
	REPORT A NOUVEAU (2)	2 245 959,18	303 260,50
	RESULTATS NETS EN INSTANCE D'AFFECT. (2)	0,00	0,00
	RESULTAT NET DE L'EXERCICE (2)	<b>6 006 760,79</b>	<b>4 097 576,68</b>
	<b>TOTAL DES CAPITAUX PROPRES (A)</b>	<b>60 208 769,38</b>	<b>56 152 008,59</b>
	<b>CAPITAUX PROPRES ASSIMILES (B)</b>	<b>0,00</b>	<b>0,00</b>
	* Subventions d'investissement	0,00	0,00
	* Provisions réglementées	0,00	0,00
..			
P E R M A N E N T	<b>DETTES DE FINANCEMENT (C)</b>	<b>480 953,09</b>	<b>840 064,70</b>
	Emprunts obligataires	0,00	0,00
	Autres dettes de financement	480 953,09	840 064,70
	<b>PROVISION DURABLES POUR RISQUES &amp; CHARGE (D)</b>	<b>0,00</b>	<b>0,00</b>
	* Provisions pour risques	0,00	0,00
	* Provisions pour charges	0,00	0,00
	..		
	<b>ECARTS DE CONVERSION - PASSIF (E)</b>	<b>0,00</b>	<b>0,00</b>
	* Augmentation des créances immobilisées	0,00	0,00
	* Diminution des dettes de financement	0,00	0,00
	..	0,00	0,00
	<b>TOTAL I (A+B+C+D+E)</b>	<b>60 689 722,47</b>	<b>56 992 073,29</b>
P A S S I F C I R C U L A N T	<b>DETTES DU PASSIF CIRCULANT (F)</b>	<b>10 292 191,31</b>	<b>7 927 770,88</b>
	FOURNISSEURS & COMPTES RATTACHES	9 900 950,46	7 352 050,31
	CLIENTS CREDITEURS, AVANCES & ACOMPTES	0,00	0,00
	PERSONNEL	0,00	0,00
	ORGANISMES SOCIAUX	143 978,87	149 161,61
	ETAT	24 723,61	198 337,00
	COMPTES D'ASSOCIES	91 862,67	153 096,96
	AUTRES CREANCIERS	0,00	0,00
	COMPTES DE REGULARISATION - PASSIF	130 675,70	75 125,00
	<b>AUTRES PROV. POUR RISQUES &amp; CHARGES (G)</b>	<b>274 176,53</b>	<b>0,00</b>
	<b>ECARTS DE CONVERSION - PASSIF (H) (ELT C. )</b>	<b>485 924,36</b>	<b>48 675,14</b>
	<b>TOTAL II (F+G+H)</b>	<b>11 052 292,20</b>	<b>7 976 446,02</b>
	T R E S O R E R I E	<b>TRESORERIE - PASSIF</b>	<b>27 587 824,76</b>
CREDITS D'ESCOMPTE		9 777 180,84	8 772 349,20
CREDITS DE TRESORERIE		17 542 400,00	12 116 500,00
BANQUES (SOLDES CREDITEURS)		268 243,92	1 320 847,09
<b>TOTAL III</b>		<b>27 587 824,76</b>	<b>22 209 696,29</b>
	<b>TOTAL GENERAL I+II+III</b>	<b>99 329 839,43</b>	<b>87 178 215,60</b>



**Compte de produits et charges (hors taxes)**

	OPERATIONS		TOTAUX DE L'EXERCICE	TO TAUX EXE. PRECEDENT
<b>I - PRODUITS D'EXPLOITATION</b>				
E	VENTES DE MARCHANDISE (EN L'ETAT)	0,00	0,00	0,00
X	VENTE DE BIENS & SERV. PRODUITS C.A	69 260 867,40	0,00	69 260 867,40
P	<b>CHIFFRE D'AFFAIRES</b>	<b>69 260 867,40</b>	<b>0,00</b>	<b>69 260 867,40</b>
L	VARIATIONS DE STOCKS DE PRODUITS (+) (1)	2 776 578,65	0,00	2 776 578,65
O	IMMO. PRODUITES PAR L'ENTREPRISE. POUR ELLE	0,00	0,00	0,00
I	SUBVENTIONS D'EXPLOITATION	0,00	0,00	0,00
T	AUTRES PRODUITS D'EXPLOITATION	0,00	0,00	0,00
A	REPRISES D'EXPLOITATION . TRANSF DE CHARGES	0,00	0,00	0,00
T	<b>TOTAL I</b>	<b>72 037 446,05</b>	<b>0,00</b>	<b>72 037 446,05</b>
I	<b>II - CHARGES D'EXPLOITATION</b>			
O	ACHATS REVENUS (2) DE MARCHANDISES	0,00	0,00	0,00
N	ACHATS CONSOMMES (2) DE MATIERES & FOURN	46 437 270,52	0,00	46 437 270,52
	AUTRES CHARGES EXTERNES	6 139 642,86	0,00	6 139 642,86
	IMPOTS ET TAXES	407 962,70	0,00	407 962,70
	CHARGES DE PERSONNEL	8 563 845,46	0,00	8 563 845,46
	AUTRES CHARGES D'EXPLOITATION	70 000,00	0,00	70 000,00
	DOTATIONS D'EXPLOITATION	3 282 460,15	0,00	3 282 460,15
	<b>TOTAL II</b>	<b>64 901 181,69</b>	<b>0,00</b>	<b>64 901 181,69</b>
	<b>III - RESULTAT D'EXPLOITATION (I - II)</b>	<b>7 136 264,36</b>	<b>0,00</b>	<b>7 136 264,36</b>
	<b>IV - PRODUITS FINANCIERS</b>			
F	PROD. DES TITR. DE PART. & AUTRES TITR. IMM	11 700,00	0,00	11 700,00
I	GAINS DE CHANGES	866 901,79	0,00	866 901,79
N	INTERETS & AUTRES PRODUITS FINANCIERS	0,00	0,00	0,00
A	REPRISES FINANCIERS ; TRANSF. DE CHARGES	0,00	0,00	0,00
N	<b>TOTAL IV</b>	<b>878 601,79</b>	<b>0,00</b>	<b>878 601,79</b>
C	<b>V - CHARGES FINANCIERES</b>			
I	CHARGES D'INTERETS	1 439 666,84	0,00	1 439 666,84
E	PERTES DE CHANGES	75 341,02	0,00	75 341,02
R	AUTRES CHARGES FINANCIERS	123 794,00	0,00	123 794,00
S	DOTATIONS FINANCIERES	0,00	0,00	0,00
	<b>TOTAL V</b>	<b>1 638 801,86</b>	<b>0,00</b>	<b>1 638 801,86</b>
	<b>VI - RESULTAT FINANCIER (IV - V)</b>	<b>-760 200,07</b>	<b>0,00</b>	<b>-760 200,07</b>
	<b>VII - RESULTAT COURANT ( III+ VI)</b>	<b>6 376 064,29</b>	<b>0,00</b>	<b>6 376 064,29</b>

1) Variation de stocks : stocks final - stocks initial : augmentation (+) diminution (-)

2) Achats revendus ou consommés : achats- variation de stocks



CARTIER SAADA

Exercice : 1/04/2007 au 31/03/2008

**Compte de produits et charges (hors taxes)-suite**

	OPERATIONS		TOTAUX DE L'EXERCICE	TO TAUX EXE. PRECEDENT
<b>VII - RESULTAT COURANT (REPORTS)</b>	<b>6 376 064,29</b>	<b>0,00</b>	<b>6 376 064,29</b>	<b>5 032 091,54</b>
<b>VIII - PRODUITS NON COURANTS</b>				
<b>N</b> PRODUITS DES CESSIONS D'IMMOBILISATIONS	177 350,00	0,00	177 350,00	0,00
<b>O</b> SUBVENTION D'EQUILIBRE	148 290,00	0,00	148 290,00	164 400,83
<b>N</b> REPRISES SUR SUBVENTIONS D'INVESTISS.	0,00	0,00	0,00	0,00
AUTRES PRODUITS NON COURANTS	11 876,78	0,00	11 876,78	43 716,01
REPRISES NON COURANTES, TRANSF. DE CHARGES	0,00	0,00	0,00	0,00
<b>C</b> <b>TOTAL VIII</b>	<b>337 516,78</b>	<b>0,00</b>	<b>337 516,78</b>	<b>208 116,84</b>
<b>IX - CHARGES NON COURANTS</b>				
<b>O</b> VALEURES NETTES D'AMORT. DES IMMO. CEDEES	5 525,80	0,00	5 525,80	7 163,43
<b>R</b> SUBVENTIONS ACCORDEES	0,00	0,00	0,00	0,00
<b>A</b> AUTRES CHARGES NON COURANTES	8 174,48	0,00	8 174,48	150 724,27
<b>N</b> DOTAT. NON COURANTES AUX AMORT. & AUX PROV	0,00	0,00	0,00	0,00
<b>T</b> <b>TOTAL IX</b>	<b>13 700,28</b>	<b>0,00</b>	<b>13 700,28</b>	<b>157 887,70</b>
<b>S</b> <b>X - RESULTAT NON COURANT (VIII - IX)</b>	<b>323 816,50</b>	<b>0,00</b>	<b>323 816,50</b>	<b>50 229,14</b>
<b>XI - RESULTAT AVANT IMPOTS (VII + X)</b>	<b>6 699 880,79</b>	<b>0,00</b>	<b>6 699 880,79</b>	<b>5 082 320,68</b>
<b>XII - IMPOT SUR LES RESULTATS</b>	<b>693 120,00</b>		<b>693 120,00</b>	<b>984 744,00</b>
<b>XIII - RESULTAT NET (XI - XII)</b>	<b>6 006 760,79</b>	<b>0,00</b>	<b>6 006 760,79</b>	<b>4 097 576,68</b>
<b>XIV - TOTAL DES PRODUITS (I + IV + VII)</b>	<b>73 253 564,62</b>	<b>0,00</b>	<b>73 253 564,62</b>	<b>64 390 419,17</b>
<b>XV - TOTAL DES CHARGES (II + V + IX + XII)</b>	<b>67 246 803,83</b>	<b>0,00</b>	<b>67 246 803,83</b>	<b>60 292 842,49</b>
<b>RESULTAT NET (PRODUITS - CHARGES)</b>	<b>6 006 760,79</b>	<b>0,00</b>	<b>6 006 760,79</b>	<b>4 097 576,68</b>

1) Variation de stocks : stocks final - stocks initial : augmentation (+) diminution (-)

2) Achats revendus ou consommés : achats - variation de stocks



CARTIER SAADA

Exercice : 1/04/2007 au 31/03/2008

**Etats des soldes de gestion (E.S.G)**

<b>I-TABLEAU DE FORMATION DES RESULTATS (T,F,R)</b>		<b>EXERCICE</b>	<b>EXERCICE PRECEDENT</b>
<b>1</b>	VENTES DE MARCHANDISES EN (L' ETAT)	0,00	0,00
<b>2 -</b>	ACHATS REVENDUS DE MARCHANDISES	0,00	0,00
<b>I =</b>	MARGES BRUTE SUR VENTES EN L'ETAT	0,00	0,00
<b>II +</b>	PRODUCTION DE L'EXERCICE (3+4+5)	<b>72 037 446,05</b>	<b>63 550 725,94</b>
<b>3</b>	VENTES DE BIENS ET SERVICES PRODUITS	69 260 867,40	60 801 653,79
<b>4</b>	VARIATION STOCKS DE PRODUITS	2 776 578,65	2 749 072,15
<b>5</b>	IMMOB PRODUITES PAR L'ENTREPRISE ELLE MEME	0,00	0,00
<b>III -</b>	CONSOMMATION DE L'EXERCICE: (6+7)	<b>52 576 913,38</b>	<b>47 754 317,54</b>
<b>6</b>	ACHATS CONSOMMES DE MATIERE ET FOURN	46 437 270,52	42 347 964,59
<b>7</b>	AUTRES CHARGES EXTERNES	6 139 642,86	5 406 352,95
<b>IV =</b>	VALEUR AJOUTEE ( I+II-III)	<b>19 460 532,67</b>	<b>15 796 408,40</b>
<b>8 +</b>	SUBVENTIONS D' EXPLOITATION	0,00	0,00
<b>9 -</b>	IMPOTS ET TAXES	407 962,70	384 518,28
<b>10 -</b>	CHARGES DE PERSONNEL	8 563 845,46	7 239 142,50
<b>V =</b>	EXCEDENT BRUT D'EXPLOITATION ( E.B.E)	<b>10 488 724,51</b>	<b>8 172 747,62</b>
	= INSUFFISANCE BRUT D'EXPLOITATION (I B E)	0,00	0,00
<b>11 +</b>	AUTRES PRODUITS D'EXPLOITATION	0,00	0,00
<b>12 -</b>	AUTRES CHARGES D'EXPLOITATION	70 000,00	35 000,00
<b>13 +</b>	REPRISES D'EXPLOITATION TRANSF DE CHARGES	0,00	0,00
<b>14 -</b>	DOTATIONS D'EXPLOITATION	3 282 460,15	2 142 072,21
<b>VI =</b>	RESULTAT D'EXPLOITATION (+/-)	<b>7 136 264,36</b>	<b>5 995 675,41</b>
<b>VII (+/-)</b>	RESULTAT FINANCIER	<b>-760 200,07</b>	<b>-963 583,87</b>
<b>VIII =</b>	RESULTAT COURANT(+/-)	<b>6 376 064,29</b>	<b>5 032 091,54</b>
<b>IX (+/-)</b>	RESULTAT NON COURANT	<b>323 816,50</b>	<b>50 229,14</b>
<b>15 -</b>	IMPOT SUR LES RESULTATS	<b>693 120,00</b>	<b>984 744,00</b>
<b>X =</b>	<b>RESULTAT NET DE L'EXERCICE</b>	<b>6 006 760,79</b>	<b>4 097 576,68</b>
<b>II- CAPACITE D'AUTOFINANCEMENT (C.A.F)-AUTOFINANCEMENT</b>			
<b>1</b>	<b>RESULTAT NET DE L'EXERCICE</b>	0,00	0,00
	Bénéfice (+)	<b>6 006 760,79</b>	<b>4 097 576,68</b>
	Pertes (-)	0,00	0,00
<b>2 +</b>	DOTATIONS D'EXPLOITATION (1)	2 968 936,62	2 142 072,21
<b>3 +</b>	DOTATIONS FINANCIERES (1)	0,00	0,00
<b>4 +</b>	DOTATIONS NON COURANTES (1)	0,00	0,00
<b>5 -</b>	REPRISES D'EXPLOITATION (2)	0,00	0,00
<b>6 -</b>	REPRISES FINANCIERES (2)	0,00	0,00
<b>7 -</b>	REPRISES NON COURANTES (2) (3)	0,00	0,00
<b>8 -</b>	PRODUITS DES CESSIONS D'IMMOBILISATIONS	177 350,00	0,00
<b>9 +</b>	VALEURS NETTES D'AMORT DES IMMOB CEDEES	5 525,80	7 163,43
<b>I</b>	<b>CAPACITE D'AUTO FINANCEMENT(C.A.F)</b>	<b>8 803 873,21</b>	<b>6 246 812,32</b>
<b>10</b>	<b>DISTRIBUTIONS DE BENEFICES</b>	<b>1 950 000,00</b>	<b>750 000,00</b>
<b>II</b>	<b>AUTO FINANCEMENT</b>	<b>6 853 873,21</b>	<b>5 496 812,32</b>
<p>(1) A l'exclusion des dotations relatives aux actifs et passifs circulants et à la trésorerie  (2) A l'exclusion des reprises relatives aux actifs et passifs circulants et à la trésorerie  (3) Y compris reprises sur subventions d'investissements  NOTA : Le calcul de la C A F peut également être effectuée à partir de l'E B E</p>			



CARTIER SAADA

Exercice : 1/04/2007 au 31/03/2008

**Tableau de financement**

I- SYNTHÈSE DES MASSES DU BILAN M A S S E S	EXERCICE		EXERCICE PRÉCÉDENT		VARIATION ( A - B )	
	A	B	C	D	EMPLOIS	RESSOURCES
1 Financement Permanent	60 689 722,47	56 992 073,29				3 697 649,18
2 Moins Actif Immobilisé = Fond de Roulement (A)	37 334 107,23	33 392 853,53	3 941 253,70			
3 Fonctionnel (1 - 2)	23 355 615,24	23 599 219,76	243 604,52			
4 Actif Circulant	61 858 511,02	53 691 294,14	8 167 216,88			
5 Moins Passif Circulant = Besoin de Financement (B)	11 052 292,20	7 976 446,02				3 075 846,18
6 Global (4 - 5) <b>Trésorerie Nette</b>	50 806 218,82	45 714 848,12	5 091 370,70			
<b>7 (Actif - Passif) = A - B</b>	<b>-27 450 603,58</b>	<b>-22 115 628,36</b>				<b>5 334 975,22</b>
<b>II EMPLOIS ET RESSOURCES</b>						
I- RESSOURCES STABLES DE L'EXERCICE (FLUX)		EXERCICE		EXERCICE PRÉCÉDENT		
	EMPLOIS	RESSOURCES	EMPLOIS	RESSOURCES		
* AUTOFINANCEMENT (A)		8 803 873,21		3 146 188,17		
*Capacité d'autofinancement		8 803 873,21		3 146 188,17		
*Distribution de bénéfices	1 950 000,00		750 000,00			
* Cessions et Réductions d'immobilisations (B)						
*Cessions d'immobilisation incorporelles						
*Cessions d'immobilisation corporelles		177 350,00				
*Cessions d'immobilisation financières						
*Récupérations sur créances immobilisées		3 253 000,00				2 004 324,48
* Augmentation des Capitaux Propres et assimilés (C)						
*Augmentation de Capital,apports						22 200 000,00
*Subvention d'investissement						
* Augmentation des Dettes de Financement (D) (nettes de primes de remboursement)						
<b>TOTAL I RESSOURCES STABLES (A + B + C + D)</b>	<b>1 950 000,00</b>	<b>12 234 223,21</b>	<b>750 000,00</b>	<b>27 350 512,65</b>		
<b>II. Emplois stable de l'exercice (FLUX °)</b>						
* Acquisition et Augmentation d'immobilisations (E)	10 106 466,12		5 379 442,70			
*Acquisitions d'immobilisation incorporelles	0,00		3 125 118,22			
*Acquisitions d'immobilisation corporelles	4 100 466,12					
*Acquisitions d'immobilisation financières	3 003 000,00					
*Augmentations des créances immobilisées	3 003 000,00		2 254 324,48			
* Remboursement des Capitaux Propres (F)	0,00					
* Remboursement des Dettes Financement (G)	359 111,61		164 009,16			
* Emplois en non Valeurs (H)	62 250,00		2 535 422,52			
<b>TOTAL II EMPLOIS STABLES (E + F + G + H)</b>	<b>10 527 827,73</b>		<b>8 078 874,38</b>			
<b>III. Variation du Besoin de</b>						
Financement Global (B . F . G)	5 091 370,70	0,00				4 698 834,45
<b>IV. Variation de la Trésorerie</b>						
	0,00	5 334 975,22	23 220 472,72			0,00
<b>TOTAL GENERAL</b>	<b>17 569 198,43</b>	<b>17 569 198,43</b>	<b>32 049 347,10</b>	<b>32 049 347,10</b>		
<i>Augmentation</i>						
<i>Diminution</i>						



CARTIER SAADA

Exercice : 1/04/2007 au 31/03/2008

**Tableau des immobilisations autres que financières**

NATURE	MONTAT BRUT DEBUT EXERCICE	AUGMENTATION			DIMINUTION			MONTANT BRUT FIN EXERCICE
		Acquisition	Production par l'entreprise pour elle même	Virement	Cession	Retrait	Virement	
<b>IMMOBILISATION EN NON-VALEURS</b>	<b>3 093 998,93</b>	<b>62 250,00</b>	<b>0,00</b>	<b>0,00</b>	<b>0,00</b>	<b>482 181,41</b>	<b>0,00</b>	<b>2 674 067,52</b>
* Frais préliminaires	2 756 165,23	62 250,00	0,00	0,00	0,00	144 347,71	0,00	2 674 067,52
* Charges à répartir sur plusieurs exercices	337 833,70	0,00	0,00	0,00	0,00	337 833,70	0,00	0,00
* Primes de remboursement obligations	0,00	0,00	0,00	0,00	0,00	0,00	0,00	0,00
<b>IMMOBILISATIONS INCORPORELLES</b>	<b>0,00</b>	<b>0,00</b>	<b>0,00</b>	<b>76 900,00</b>	<b>0,00</b>	<b>0,00</b>	<b>0,00</b>	<b>76 900,00</b>
* Immobilisation en recherche et développement	0,00	0,00	0,00	0,00	0,00	0,00	0,00	0,00
* Brevets marques droits et valeurs similaires	0,00	0,00	0,00	76 900,00	0,00	0,00	0,00	76 900,00
* Fonds commercial	0,00	0,00	0,00	0,00	0,00	0,00	0,00	0,00
* Autres immobilisations incorporelles	0,00	0,00	0,00	0,00	0,00	0,00	0,00	0,00
<b>IMMOBILISATIONS CORPORELLES</b>	<b>57 926 967,20</b>	<b>4 100 466,12</b>	<b>0,00</b>	<b>0,00</b>	<b>498 615,96</b>	<b>0,00</b>	<b>76 900,00</b>	<b>61 451 917,36</b>
* Terrains	7 812 500,00	0,00	0,00	0,00	0,00	0,00	0,00	7 812 500,00
* Constructions	13 591 148,76	138 014,80	0,00	0,00	0,00	0,00	0,00	13 729 163,56
* Installations techniques, matériel et outillage	32 300 308,03	3 019 634,62	0,00	0,00	378 112,00	0,00	0,00	34 941 830,65
* Materiel de transport	308 438,47	122 791,96	0,00	0,00	120 503,96	0,00	0,00	310 726,47
* Mobilier, matériel bureau et aménagement	3 914 571,94	820 024,74	0,00	0,00	0,00	0,00	76 900,00	4 657 696,68
* Autres immobilisations corporelles	0,00	0,00	0,00	0,00	0,00	0,00	0,00	0,00
* Immobilisations corporelles en cours	0,00	0,00	0,00	0,00	0,00	0,00	0,00	0,00



CARTIER SAADA

Exercice : 1/04/2007 au 31/03/2008

**Tableau des amortissements**

NATURE	Cumul début exercice 1	Dotation de l'exercice 2	Amortissements sur les immobilisations sortie 3	Cumul d'amortissement fin exercice 4 = 1 + 2 + 3
<b>IMMOBILISATION EN NON-VALEURS</b>	<b>751 760,53</b>	<b>534 410,37</b>	<b>482 181,41</b>	<b>803 989,49</b>
Frais préliminaires	413 926,83	534 410,37	144 347,71	803 989,49
Charges à répartir sur plusieurs exercices	337 833,70	0,00	337 833,70	0,00
Primes de remboursement des obligations	0,00	0,00	0,00	0,00
<b>IMMOBILISATIONS INCORPORELLES</b>	<b>0,00</b>	<b>72 856,66</b>	<b>0,00</b>	<b>72 856,66</b>
Immobilisations en recherches et développement	0,00	0,00	0,00	0,00
Brevets, Marques, Droits et Valeurs similaires	0,00	72 856,66	0,00	72 856,66
Fond commercial	0,00	0,00	0,00	0,00
Autres immobilisations incorporelles	0,00	0,00	0,00	0,00
<b>IMMOBILISATIONS CORPORELLES</b>	<b>31 363 460,27</b>	<b>2 422 646,25</b>	<b>554 066,82</b>	<b>33 232 039,70</b>
Terrains				
Constructions	5 260 702,30	693 358,87	0,00	5 954 061,17
Installations techniques matériel et outillage	24 441 409,47	1 303 942,29	378 112,00	25 367 239,76
Matériel de transport	302 607,20	26 314,64	114 978,16	213 943,68
Mobilier, matériel de bureau et aménagements	1 358 741,30	399 030,45	60 976,66	1 696 795,09
Autres Immobilisations Corporelles	0,00	0,00	0,00	0,00
Immobilisations corporelles en cours	0,00	0,00	0,00	0,00



CARTIER SAADA

Exercice : 1/04/2007 au 31/03/2008

**Tableau des plus ou moins values sur cessions ou retraits  
des immobilisations au 31 mars 2008**

Date de cession ou de retrait	Compte principal	Montant brut	Amortissements cumulés	Valeur nette D'amortissement	Produit de cession	Plus Values	Moins values
01/04/2007	23321000	6 892,70	6 892,70				
25/02/2008	23321000	96 672,00	96 672,00				
05/02/2008	21110000	62 540,00	62 540,00				
05/02/2008	23321000	68 900,00	68 900,00				
01/04/2007	21280000	70 000,00	70 000,00				
05/02/2008	23321000	150 000,00	150 000,00				
01/04/2007	21280000	17 513,00	17 513,00				
01/04/2007	21130000	100 735,00	100 735,00				
01/04/2007	21280000	22 195,00	22 195,00				
01/04/2007	21280000	31 759,25	31 759,25				
01/04/2007	21280000	151 626,45	151 626,45				
01/04/2007	21280000	14 450,00	14 450,00				
01/04/2007	21110000	5 000,01	5 000,01				
30/05/2007	23400000	116 626,00	114 619,56	2 006,44	30 000,00	27 993,56	
01/04/2007	21110000	31 720,00	31 720,00				
		<b>946 629,41</b>	<b>944 622,97</b>	<b>2 006,44</b>	<b>30 000,00</b>	<b>27 993,56</b>	



CARTIER SAADA

Exercice : 1/04/2007 au 31/03/2008

**Tableau des titres de participations**

Raison social De La Société émettrice	Secteur d'activité  1	Capital social  2	Participation au capital  3	Prix D'acquisition Global  4	Valeur comptable nette  5	Valeur Comptable Brute			Produits inscrits au C P C de l'exercice  9
						Date de clôture	Situation nette	Résultat net	
						6	7	8	
BANK POPULAIRE	BANK	5 582 000,00	80,25	148 500,00	148 500,00				14 700,00
ZOUBAIRI DISTRIBUT°	DISTRIBUT°			7 017 923,00	4 479 800,00				-
FICOPAM	IMMOBILIER			50 000,00	50 000,00				-
<b>TOTAL</b>				<b>7 216 423,00</b>	<b>4 678 300,00</b>	-	-	-	<b>14 700,00</b>



CARTIER SAADA

Exercice : 1/04/2007 au 31/03/2008

**Tableau des provisions**

NATURE	Montant début exercice	DOTATIONS			REPRISES			Montant fin exercice
		d'exploitation	financières	Non courantes	d'exploitation	financières	Non courantes	
1 Provisions pour dépréciation de l'actif immobilisé								
2 Provisions réglementées								
3 Provisions durables pour risques et charges								
<b>SOUS TOTAL (A)</b>								
4 Provisions pour dépréciation de l'actif circulant (hors trésorerie)								
5 Autres Provisions pour risques et charges		274 176,53						274 176,53
6 Provisions pour dépréciations des comptes de trésorerie								
<b>SOUS TOTAL (B)</b>		<b>274 176,53</b>						<b>274 176,53</b>
<b>TOTAL (A+B)</b>		<b>274 176,53</b>						<b>274 176,53</b>



CARTIER SAADA

Exercice : 1/04/2007 au 31/03/2008

**Tableau des créances**

En Dh	TOTAL	Analyse par échéance			Autres analyses			
		> 1 an	< 1 an	Echu et non recouvrées	Devises	Etats et organismes publics	Entreprises liées	Effets
<b>Créances de l'Actif immobilisé</b>								
Prêts Immobilisés	-	-						
Autres créances financières	23 685,20	23 685,20						
<b>Créance de l'actif circulant</b>								
Fournis. débiteurs,	1 419 118,18		1 419 118,18					
Client et comptes rattachés	25 979 324,35		25 979 324,35		23 681 845,00			
Personnel	94 290,00		94 290,00					
Etat	1 571 747,57		1 571 747,57					
Comptes d'associés	-		-					
Autres débiteurs	-		-					
Comptes de régularisation actif	118 250,58		118 250,58					



**CARTIER SAADA**

**Exercice : 1/04/2007 au 31/03/2008**

**Tableau des dettes**

En Dh	TOTAL	Analyse par échéance			Autres analyses			
		> 1 an	< 1 an	Echu et non payées	Montant en Devises	Etats et organismes publics	Montant Entreprises liées	Montant représenté par effets
<b>DETTES DE FINANCEMENT</b>								
Emprunts obligataires								
Autres dettes de financement	480 953,09	480 953,09						
<b>DETTES DU PASSIF CIRCULANT</b>								
Fournisseurs & comptes rattachés	9 900 950,46		9 900 950,46					
Clients créditeurs, avances & acomptes	-		-					
Personnel	-		-					
Organismes sociaux	143 978,87		143 978,87					
Etat	24 723,61		24 723,61					
Comptes d'associés	91 862,67		91 862,67					
Autres créanciers	-		-					
Comptes de régularisation - passif	130 675,70		130 675,70					



CARTIER SAADA

Exercice : 1/04/2007 au 31/03/2008

**TABLEAU DES SURETES REELLES**  
**DONNEES OU REÇUES**

TIERS CREDITEURS OU TIERS DEBITEURS	MONTANT COUVERT PAR LA SURETE	NATURE (1)	DATE ET LIEU D'INSCRIPTION	OBJET (2) et (3)	Valeur Comptable nette de la sûreté donnée à la date de clôture
<b>NEANT</b>					
SURETES DONNEES					
SURETES RECUES					



CARTIER SAADA

Exercice : 1/04/2007 au 31/03/2008

**TABLEAU DES ENGAGEMENTS FINANCIERS**  
**DONNES OU REÇUS HORS CREDIT-BAIL**

<b>ENGAGEMENTS DONNES</b>	<b>MONTANT EXERCICE</b>	<b>MONTANT EXERCICE PRECEDENT</b>
. Avals et cautions	23 685,20	23 685,20
. Engagements en matière de pensions, de retraites et obligations similaires		
. Autres engagements donnés		
-		
-		
-		
-		
<b>TOTAL ( 1 )</b>	<b>23 685,20</b>	<b>23 685,20</b>

( 1 ) Dont engagements à l'égard d'entreprises liées...

<b>ENGAGEMENTS RECUS</b>	<b>MONTANT EXERCICE</b>	<b>MONTANT EXERCICE PRECEDENT</b>
. Avals et cautions	N E A N T	
. Autres engagements reçus		
-		
-		
-		
-		
<b>TOTAL</b>		



CARTIER SAADA

Exercice : 1/04/2007 au 31/03/2008

**TABLEAU DES BIENS EN CREDIT BAIL**

RUBRIQUE	DATE DE LA 1 <sup>ere</sup> échéance	Durée du contrat en mois	Valeur estimée du bien à la date du contrat	Durée théorique d'amortissement du bien	Cumul des exercices précédents des redevances	Montant de l'exercice des redevances	Redevances restant à payer		Prix d'achat résiduel en fin de contrat	Observations
							A moins d'un an	A plus d'un an		
1	2	3	4	5	6	7	8	9	10	11
PEUGEOT 607	25/09/2003	48	387 795,67	5	453 238,49	52 702,15	-	-	3 877,96	
TOYOTA LAND CRUISE	15/05/2004	48	433 062,00	5	337 964,25	120 383,04	10 700,71		4 330,62	
ELEVATEUR ELECTRIQUE	25/10/2003	48	250 000,00	10	257 536,02	36 790,86	-		2 500,00	
ELEVATEUR T.C.M	15/05/2004	48	125 000,00	10	108 103,80	37 064,16	3 088,68		1 250,00	
REMBLISSEUSE ABRICOTS	15/05/2004	48	504 560,39	10	433 141,45	148 505,64	12 375,47		12 375,47	
TRIEUSE OLIVES	15/10/2004	48	766 420,38	10	568 134,30	227 253,72	113 626,86		7 664,20	
TOYOTA PRADO	15/06/2005	48	455 803,00	5	223 498,47	125 770,31	-	156 514,12	3 798,36	
AUDI A6	15/02/2008	48	599 454,00	5	-	28 787,48	-	662 112,04	11 994,78	
<b>TOTAL</b>			<b>3 522 095,44</b>		<b>2 381 616,78</b>	<b>777 257,36</b>	<b>139 791,72</b>	<b>818 626,16</b>	<b>47 791,39</b>	



CARTIER SAADA

Exercice : 1/04/2007 au 31/03/2008

**ETAT D'AFFECTION DES RESULTATS INTERVENUE**  
**AU COURS DE L'EXERCICE**

	MONTANT		MONTANT
<b>A. ORIGINE DES RESULTATS A AFFECTER</b>		<b>B. AFFECTATION DES RESULTATS</b>	
(Décision du 29/07/2007)		* Réserve légal	204 878,00
* Report à nouveau	-	* Autres réserves	-
* Résultat net en instance d'affectation	-	* Tantième	-
* Résultat net de l'exercice	4 097 576,68	* Dividendes	1 950 000,00
* Prélèvements sur les réserves		* Autres affectations	
* Autres Prélèvement		* Report à nouveau	1 942 698,68
<b>TOTAL A</b>	<b>4 097 576,68</b>	<b>TOTAL B</b>	<b>4 097 576,68</b>

**EXERCICE PRECEDENT Du 01/04/2006 AU 31/03/2007**

	MONTANT		MONTANT
<b>A. ORIGINE DES RESULTATS A AFFECTER</b>		<b>B. AFFECTATION DES RESULTATS</b>	
(Décision du 27/04/2006)		* Réserve légal	160 698,00
* Report à nouveau	-	* Autres réserves	-
* Résultat net en instance d'affectation	-	* Tantième	-
* Résultat net de l'exercice	3 213 958,50	* Dividendes	750 000,00
* Prélèvements sur les réserves		* Autres affectations	
* Autres Prélèvement		* Report à nouveau	2 303 260,50
<b>TOTAL A</b>	<b>3 213 958,50</b>	<b>TOTAL B</b>	<b>3 213 958,50</b>



CARTIER SAADA

Exercice : 1/04/2007 au 31/03/2008

**DATATION ET EVENEMENTS POSTERIEURS**  
**AU DERNIER EXERCICE CLOS**

**I. DATATION**

. Date de clôture (1)	<b>31/03/08</b>
. Date d'établissement des états de synthèse (2)	<b>26/05/08</b>
(1) Justification en cas de changement de la date de clôture de l'exercice	
(2) Justification en cas de dépassement du délai réglementaire de trois mois prévu pour l'élaboration des états de synthèse	

**II. EVENEMENTS NES POSTERIEUREMENT A LA CLOTURE DE L'EXERCICE NON RATTACHABLES A CET EXERCICE ET CONNUS AVANT LA PREMIERE COMMUNICATION EXTERNE DES ETATS DE SYNTHESE.**

DATES	INDICATION DES EVENEMENTS
	<p>. Favorables</p> <p style="text-align: center;"><b>N E A N T</b></p> <p>. Défavorables</p>

