

## صندوق التجهيز الجماعي

### ملخص بيان معلومات

#### إصدار سندات عادية

المبلغ الإجمالي للإصدار : يتراوح بين 1 500 000 000 درهم و 2 000 000 000

الشطر "د" غير مدرج	الشطر "ج" غير مدرج	الشطر "ب" غير مدرج	الشطر "أ" غير مدرج	
يتراوح بين 1 500 000 000 و 2 000 000 000 درهم				السقف
يتراوح بين 15 000 سند و 20 000 سند				الحد الأقصى لعدد السندات
100 000 درهم				القيمة الإسمية
قابل للمراجعة سنويا	قابل للمراجعة سنويا	تأبث	قابل للمراجعة كل 5 سنوات	سعر الفائدة
بين 2,97% و 3,27%	بين 2,77% و 3,07%	بين 3,93% و 4,23%	بين 3,42% و 3,72%	
بين 70 و 100 نقطة أساس	بين 50 و 80 نقطة أساس	بين 70 و 100 نقطة أساس	بين 70 و 100 نقطة أساس	المخاطر علاوة
15 سنة	10 سنة	15 سنة	15 سنة	المدة
بالتراضي	بالتراضي	بالتراضي	بالتراضي	تداول السندات
تسديد سنوي خطي لمبلغ الأصلي	في النهاية	تسديد سنوي خطي لمبلغ الأصلي	تسديد سنوي خطي لمبلغ الأصلي	طريقة التسديد
المناقصة على النمط الهولندي				نمط التخصيص

فترة الإكتتاب : من 27 نونبر إلى 29 نونبر 2017 مع احتساب اليوم الأول والأخير من هذه الفترة

يقتصر هذا الإكتتاب على المستثمرين المؤهلين الخاضعين للقانون المغربي كما تم تحديدهم في بيان المعلومات.

#### الهيئات المكلفة بالاستشارة

 CORPORATE FINANCE	
الهيئة الممركزة	الهيئة المكلفة بالتوظيف
	 

#### تأشيرة الهيئة المغربية لسوق الرساميل

طبقا لأحكام دورية الهيئة المغربية لسوق الرساميل ، القاضية بتطبيق المادة 14 من الظهير الشريف المعتبر بمثابة قانون رقم 1-93-212 بتاريخ 21 شتنبر 1993 كما تم تعديله و تنميته، قامت الهيئة المغربية لسوق الرساميل بالتأشير على النسخة الأصلية لهذا البيان الخاص بالمعلومات بتاريخ 9 نونبر تحت المرجع رقم VI/EM/031/2017

## تنبيه

قامت الهيئة المغربية لسوق الرساميل بالتأشير على بيان المعلومات المتعلق بإصدار سندات عادية من طرف صندوق التجهيز الجماعي بمبلغ يتراوح بين 1 500 000 000 و 2 000 000 000 درهم.

ويمكن في كل حين الاطلاع على بيان المعلومات المؤشر عليه من طرف الرساميل لسوق المغربية الهيئة بالمقر الرئيسي لصندوق التجهيز الجماعي و لدى مستشاريه الماليين كما يمكن الاطلاع عليه داخل أجل أقصاه 48 ساعة لدى المؤسسات المكلفة بجمع الأوامر.

كما يوضع بيان المعلومات رهن إشارة العموم في الموقع الإلكتروني لسوق المغربية الهيئة الرساميل التالي : [www.ammc.ma](http://www.ammc.ma)

## الفصل الأول : تقديم العملية

## I. أهداف العملية

لقد ترتب عن التطور الإيجابي لنشاط قروض صندوق التجهيز الجماعي خلال السنوات الأخيرة، ارتفاع في مستوى السحوبات و حاجيات التمويل، مما تطلب الزيادة في تعبئة الموارد. و ستستمر هذه الزيادة خلال السنوات المقبلة بالنظر لأوراش التنمية المحلية التي أعطيت إنطلاقها على المستوى الوطني.

و في هذا السياق، فإن لجوء صندوق التجهيز الجماعي إلى سوق السندات يرمي بالأساس إلى:

- ✓ تمويل نشاطه،
- ✓ تنويع مصادر التمويل على المستوى البعيد و مواصلة تقليص تكاليف التمويل،
- ✓ تعزيز صورة الصندوق لدى أهم الشركاء و تموقعهم مصدر منظم في سوق السندات.

## II. مميزات العملية

خصائص سندات الشطر "أ" ( سندات ذات سعر فائدة قابل للمراجعة كل 5 سنوات لمدة 15 سنة غير مدرجة ببورصة الدار البيضاء).

طبيعة السندات	سندات غير مدرجة مجردة كلياً من طابعها المادي من خلال تسجيلها لدى الوديع المركزي ( مار وكليز) و تسجيلها في حساب المنتسبين المؤهلين
الشكل القانوني	لحامها
سقف الحصة	ما بين 1.500.000.000 و 2.000.000.000 درهم
العدد الأقصى للسندات المصدرة	ما بين 15.000 و 20.000 سند
القيمة الاسمية	100 000 درهم
المدة	15 سنة
مدة الاكتتاب	من 27 نونبر 2017 إلى 29 نونبر 2017.
تاريخ الانتفاع	من 06 دجنبر 2017
تاريخ الاستحقاق	06 دجنبر 2032
طريقة التخصيص	المصادقة على النمط الهولندي
سعر الفائدة الاسمي	سعر فائدة قابل للمراجعة كل 5 سنوات بالنسبة ل 5 سنوات الأولى يتم تحديد سعر الفائدة الاسمي بالرجوع إلى المعدل السيادي للنضج المعادل (15 سنة مع استخدام سنوي قابل للمراجعة كل 5 سنوات الملاحظ انطلاقاً من المنحى لسندات الخزينة بتاريخ 30 أكتوبر 2017 تضاف إليه علاوة المخاطر بين 70 و 100 نقطة أساس، أي بمعدل بين 3,42% و 3,72% . بالنسبة للفترتين الموالتين لمدة 5 سنوات، يتم تحديد سعر الفائدة الاسمي بالرجوع إلى المعدل السيادي للنضج المعادل (ا المراجعة على الأولى سعر الفائدة 10 سنة إستخدام سنوي ثابت مراجع كل 5 سنوات المراجعة الثانية على سعر الفائدة 5 سنة إستخدام ثابت سنوي) الملاحظ انطلاقاً من المنحى لسندات الخزينة 5 أيام عمل قبل تاريخ أداء لقسيمة تضاف إليه علاوة مخاطرة بين 70 و 100 نقطة أساس.
تاريخ تحديد سعر الفائدة	تتم مراجعة سعر الفائدة كل خمس سنوات ويتم العمل به بتاريخ الذكرى للقسيمة الخامسة والعاشرة. تقوم الهيئة الممركزة بتبليغ سعر الفائدة الجديد في أجل أقصاه 5 أيام عمل قبل تاريخ ذكرى القسيمة الخامسة والعاشرة. و يتم تحديد سعر الفائدة المراجع بالرجوع إلى المعدل السيادي للنضج المعادل، الملاحظ انطلاقاً من المنحى لسندات الخزينة تضاف إليه علاوة المخاطر.
طريقة حساب الفائدة	يتم حساب الفوائد حسب الطريقة التالية : الرأسمال المتبقي الواجب x نسبة الفائدة الاسمية
علاوة المخاطر	ما بين 70 و 100 نقطة أساس
تسديد القسيمة	يتم توفير القسائم سنوياً عند حلول الذكرى السنوية لتاريخ الانتفاع بالإصدار أي كل سنة، أي في 06 دجنبر أو في اليوم الموالي إذا كان يوم عطلة. و لا يسمح بتأجيل الفوائد في إطار هذه العملية.
تداول السندات	قابلة للتداول بالتراضي لا توجد قيود تفرضها شروط الإصدار على حرية تداول هذه السندات
تسديد الأصل	سيتم تسديد أصل الشطر "أ" من القرض موضوع هذا البيان الإعلامي سنوياً وبشكل خطي عند حلول

الذكري السنوية لتاريخ الإنتفاع بالإصدار أو اول يوم عمل يلي هذا التاريخ إذا كان يوم عطلة.	
يمتتع صندوق التجهيز الجماعي القيام بالتسديد المسبق لسندات الإقتراض، موضوع هذا الإصدار. إلا أنه يحتفظ الصندوق لنفسه و بموافقة مسبقة من بنك المغرب بحق القيام بإعادة شراء سندات الإقتراض على السوق الثانوية، شريطة أن تسمح المقترضات القانونية و التنظيمية بذلك، حيث أن إعادة الشراء هاته هي بدون عواقب بالنسبة للمكتب الراغب في الإحتفاظ بالسندات إلى غاية الإستحقاق العادي و دون وقع على يومية الإستخدام العادية، و سندات الإقتراض المراد شراؤها لا يمكن إلغاؤها إلا بموافقة بنك المغرب.	التسديد المسبق
لا يوجد أي تماثل بين السندات الصادرة عن صندوق التجهيز الجماعي و سندات أي إصدار سابق. إذا قام صندوق التجهيز الجماعي لاحقا بإصدار سندات جديدة تتمتع من جميع المستويات بحقوق شبيهة بتلك السندات المتعلقة بالشطر "أ" يمكن له دون الحصول على موافقة حاملي السندات، أن يجري تماثلا لكافة سندات الإصدارات المتعاقبة، موحدا بذلك مجموع العمليات المتعلقة بتدبير هذه السندات و تداولها.	بند التماثل
تشكل السندات التي يصدرها صندوق التجهيز الجماعي و كذا فوائدها التزامات مباشرة عامة و لا مشروطة تحتل نفس الرتبة مع جميع الديون الأخرى الحالية و المستقبلية للمصدر.	رتبة الإقتراض
لا تخضع السندات الصادرة عن صندوق التجهيز الجماعي لأية ضمانات	الضمانات
لا تخضع السندات الصادرة عن صندوق التجهيز الجماعي لأي طلب للتقليط	التقليط
القانون المغربي	القانون المطبق
المحكمة التجارية بالرباط	المحكمة المختصة
في انتظار انعقاد الجمع العام لحاملي السندات، قام المدير العام لصندوق التجهيز الجماعي بموجب السلطات المخولة له من طرف مجلس الإدارة المنعقد بتاريخ 27 ماي 2016 بتعيين مكتب احديد بصفته وكيل مؤقتا طبقا للمقتضيات القانونية في هذا المجال. و سيسري مفعول هذا القرار بمجرد افتتاح فترة الإكتتاب و سينتهي مفعوله عند تعيين الوكيل النهائي من طرف الجمع العام لحاملي السندات.	تمثيل مجموع حاملي السندات
يلتزم الوالي المدير العام على أن يتم استدعاء الجمع العام لحاملي السندات من طرف الوكيل المؤقت داخل أجل 30 يوما قبل تاريخ تسديد القسيمة الأولى و ذلك قصد تعيين الوكيل النهائي، كما أن الوكيل المؤقت المعين هو نفسه بالنسبة للأشطر "أ"- "ب"- "ج"- "د" للقرض و التي سيتم تجميعها في كتلة واحدة.	

## خصائص سندات الشطر "ب" ( سندات ذات سعر فائدة ثابت لمدة 15 سنة غير مدرجة ببورصة الدار البيضاء)

سندات غير مدرجة مجردة كليا من طابعها المادي من خلال تسجيلها لدى الوديع المركزي ( ماروكليلر) و تسجيلها في حساب المنتسبين المؤهلي لحاملها	طبيعة السندات
ما بين 1.500.000.000 و 2.000.000.000 درهم	سقف الحصة
ما بين 15.000 و 20.000 سند	العدد الأقصى للسندات المصدرة
100 000 درهم	القيمة الاسمية
100% من القيمة الاسمية	سعر الإكتتاب

المدة	15 سنة
مدة الإكتتاب	من 27 نونبر 2017 إلى 29 نونبر 2017.
تاريخ الإنتفاع	من 06 دجنبر 2017
تاريخ الإستحقاق	06 دجنبر 2032
طريقة التخصيص	المصادقة على النمط الهولاندي
سعر الفائدة الإسمي	سعر فائدة ثابت (يحدد عند نهاية الإكتتاب) سيتم نشره من الممركزة الهيئة يتم تحديد سعر الفائدة الإسمي بالرجوع إلى المعدل السيادي للنضج المعادل (15 سنة مع استخدام سنوي ثابت) الملاحظ انطلاقا من المنحى لسندات الخزينة كما تم نشره من طرف بنك المغرب بتاريخ 30 أكتوبر 2017 تضاف إليه علاوة المخاطر بين 70 و 100 نقطة أساس، أي بمعدل بين 3,93% و 4,23%
علاوة المخاطر	ما بين 70 و 100 نقطة أساس
طريقة حساب الفائدة	سيتم حساب الفوائد حسب الطريقة التالية: الرأسمال المتبقي الواجب X نسبة الفائدة الإسمية
تسديد القسيمة	يتم توفير القسائم سنويا عند حلول الذكرى السنوية لتاريخ الانتفاع بالإصدار أي في 06 دجنبر، أو في اليوم الموالي إذا كان يوم عطلة. و لا يسمح بتأجيل الفوائد في إطار هذه العملية.
تداول السندات	قابلة للتداول بالتراضي لا توجد قيود تفرضها شروط الإصدار على حرية تداول هذه السندات
تسديد الأصل	سيتم تسديد أصل الشطر "ب" من القرض موضوع هذا البيان الإعلاني سنويا و بشكل خطي عند حلول الذكرى السنوية لتاريخ الانتفاع بالإصدار أو اول يوم عمل يلي هذا التاريخ إذا كان يوم عطلة.
التسديد المسبق	يتمتع صندوق التجهيز الجماعي القيام بالتسديد المسبق لسندات الاقتراض، موضوع هذا الإصدار. إلا أنه يحتفظ الصندوق لنفسه و بموافقة مسبقة من بنك المغرب بحق القيام بإعادة شراء سندات الاقتراض على السوق الثانوية، شريطة أن تسمح المقتضيات القانونية و التنظيمية بذلك، حيث أن إعادة الشراء هي بدون عواقب بالنسبة للمكاتب الراغب في الاحتفاظ بالسندات إلى غاية الاستحقاق العادي و دون وقع على يومية الإستخدام العادية، و سندات الاقتراض المراد شراؤها لا يمكن إلغاؤها إلا بموافقة بنك المغرب.
بند التماثل	لا يوجد أي تماثل بين السندات الصادرة عن صندوق التجهيز الجماعي وسندات أي إصدار سابق. إذا قام صندوق التجهيز الجماعي لاحقا بإصدار سندات جديدة تتمتع من جميع المستويات بحقوق شبيهة بتلك السندات المتعلقة بالشطر "ب" يمكن له دون الحصول على موافقة حاملي السندات، أن يجري تماثلا لكافة سندات الإصدارات المتعاقبة، موحدا بذلك مجموع العمليات المتعلقة بتدبير هذه السندات و تداولها.
رتبة الاقتراض	تشكل السندات التي يصدرها صندوق التجهيز الجماعي و كذا فوائدها التزامات مباشرة عامة و لا مشروطة و تحتل نفس الرتبة مع جميع الديون الأخرى الحالية و المستقبلية للمصدر.
الضمانات	لا تخضع السندات الصادرة عن صندوق التجهيز الجماعي لأية ضمانات
التتقيط	لا تخضع السندات الصادرة عن صندوق التجهيز الجماعي لأي طلب للتتقيط
القانون المطبق	القانون المغربي
المحكمة المختصة	المحكمة التجارية بالرباط
تمثيل مجموع حاملي السندات	في انتظار انعقاد الجمع العام لحاملي السندات، قام المدير العام لصندوق التجهيز الجماعي بموجب السلطات المخولة له من طرف مجلس الإدارة المنعقد بتاريخ 27 ماي 2016 بتعيين مكتب حديد بصفته وكيلًا مؤقتًا طبقًا للمقتضيات القانونية في هذا المجال، وسيجري مفعول هذا القرار بمجرد افتتاح

<p>فترة الاكتتاب وسينتهي مفعوله عند تعيين الوكيل النهائي من طرف الجمع العام لحاملي السندات. يلتزم الوالي المدير العام على أن يتم استدعاء الجمع العام لحاملي السندات من طرف الوكيل المؤقت داخل أجل 30 يوما قبل تاريخ تسديد القسيمة الأولى وذلك قصد تعيين الوكيل النهائي، كما أن الوكيل المؤقت المعين هو نفسه بالنسبة للأشطر "أ"- "ب"- "ج" - "د" للقرض و التي سيتم تجميعها في كتلة واحدة.</p>	
---	--

## خصائص سندات الشطر "ج" (سندات ذات سعر فائدة قابل للمراجعة سنويا لمدة 10 سنوات غير مدرجة ببورصة الدار البيضاء)

طبيعة السندات	سندات غير مدرجة مجردة كلياً من طابعها المادي من خلال تسجيلها لدى الوديع المركزي (ماروكليز) و تسجيلها في حساب المنتسبين المؤهلين
الشكل القانوني	لحاملها
سقف الشطر	ما بين 1 500 000 000 و 2 000 000 000 درهم
العدد الأقصى للسندات المصدرة	ما بين 15 000 و 20 000 سند
القيمة الاسمية	100 000 درهم
المدة	10 سنوات
سعر الاكتتاب	100% من القيمة الاسمية
مدة الاكتتاب	من 27 نونبر 2017 إلى 29 نونبر 2017
تاريخ الانتفاع	6 دج ن بر 2017
تاريخ الاستحقاق	6 دج ن بر 2027
طريقة التخصيص	مناقصة على النمط الهولندي
سعر الفائدة الاسمي	<p>سعر فائدة قابل للمراجعة سنويا</p> <p>بالنسبة للسنة الأولى سيتم تحديد سعر الفائدة الاسمي بالرجوع إلى المعدل السيادي للنضج المعادل 52 أسبوع الملاحظ انطلاقاً من المنحى لسندات الخزينة كما تم نشره من طرف بنك المغرب بتاريخ 30 أكتوبر 2017 تضاف إليه علاوة المخاطر بين 50 و 80 نقطة أساس، أي بمعدل بين 2,77% و 3,07%</p> <p>في السنوات الموالية يتم تحديد سعر الفائدة الاسمي بالرجوع إلى المعدل السيادي للنضج المعادل (52 أسبوع) الملاحظ انطلاقاً من المنحى لسندات الخزينة كما تم نشره من طرف بنك المغرب 5 أيام قبل تاريخ تسديد القسيمة، تضاف إليه علاوة المخاطر بين 50 و 80 نقطة أساس.</p> <p>في حالة عدم معاينة نسبة الفائدة المرجعية مباشرة على منحى نسب الفائدة المرجعية في السوق الثانوية، يتم تحديد نسبة الفائدة باعتماد طريقة الإسقاط الخطي من خلال استخدام النقطتين اللتين توطران المدة المطلقة لمدة 52 أسبوعاً (أساس نقدي).</p> <p>الصيغة: <math>((\text{معدل الاكتواريا} + 1) \wedge (\text{ك} / \text{عدد بالضبط الأيام} * )) - 1) \times 360 / \text{ك}</math>. حيث يمثل "ك" هو عدد الأيام المتبقي للسعر الاكتواريا لأكثر مباشرة ل 52 أسبوع. عدد الأيام بالضبط 365 أو 366 يوماً.</p>
علاوة المخاطر	ما بين 50 و 80 نقطة أساس
تاريخ تحديد سعر الفائدة	تتم مراجعة سعر الفائدة سنويا ويدخل حيز التنفيذ اعتباراً من تاريخ الذكرى السنوية.

ويتم تبليغ سعر الفائدة الجديد* من طرف الهيئة الممركزة في أجل أقصاه 5 أيام و قبل تاريخ الذكرى السنوية. يتم احتساب سعر الفائدة المراجع على أساس السعر السيادي لمدة معادلة الملاحظ انطلاقا من آخر منحي للسعر المرجعي للسوق الثانوي لسندات الخزينة تضاف إليه علاوة المخاطر المعتمدة.	
سيتم حساب الفوائد حسب الطريقة التالية : المبلغ الاسمي x نسبة الفائدة الاسمية x (عدد الأيام الصحيح/360)	طريقة حساب الفائدة
يتم توفير القسائم سنويا عند حلول الذكرى السنوية لتاريخ الانتفاع بالإصدار أي في يوم 06 دجنبر من كل سنة. ويتم تسديدهم في نفس اليوم أو في اليوم الموالي إذا كان يوم عطلة. و لا يسمح بتأجيل الفوائد في إطار هذه العملية.	تسديد القسيمة
قابلة للتداول بالتراضي لا توجد قيود تفرضا شروط الإصدار على التداول	تداول السندات
سيتم تسديد أصل الشطر "ج" للقرض السندي موضوع هذا البيان الإعلامي في النهاية في حالة الانصهار أو الانشقاق أو التقديم الجزئي لموجودات الصندوق التي تحدث خلال مدة القرض و الناجمة عنها الانتقال العام لذمة صندوق التجهيز الجماعي لفائدة وحدة قانونية مميزة، فإن الحقوق و الالتزام برسم سندات الاقتراض سنتنقل بشكل مباشر إلى الوحدة القانونية التي حلت محل الصندوق	تسديد الأصل
يتمتع صندوق التجهيز الجماعي القيام بالتسديد المسبق لسندات الاقتراض، موضوع هذا الإصدار. إلا أنه يحتفظ الصندوق لنفسه و بموافقة مسبقة من بنك المغرب بحق القيام بإعادة شراء سندات الاقتراض على السوق الثانوية، شريطة أن تسمح مقتضيات القانونية و التنظيمية بذلك، حيث أن إعادة الشراء هاته هي بدون عواقب بالنسبة للمكتتب الراغب في الاحتفاظ بالسندات إلى غاية الاستحقاق العادي و دون وقع على يومية الاستخدام العادية، و سندات الاقتراض المراد شراؤها لا يمكن إلغاؤها إلا بموافقة بنك المغرب.	التسديد المسبق
لا يوجد أي تماثل بين السندات الصادرة عن صندوق التجهيز الجماعي وسندات أي إصدار سابق. إذا قام صندوق التجهيز الجماعي لاحقا بإصدار سندات جديدة تتمتع من جميع المستويات بحقوق شبيهة بتلك السندات المتعلقة بالشطر "ج" يمكن له دون الحصول على موافقة حاملي السندات، أن يجري تماثلا لكافة سندات الإصدارات المتعاقبة، موحدا بذلك مجموع العمليات المتعلقة بتدبير هذه السندات و تداولها.	بند التماثل
تشكل السندات التي يصدرها صندوق التجهيز الجماعي و كذا فوائدها التزامات مباشرة عامة و لا مشروطة و لا تحتل المرتبة الثانية بل تحتل نفس الرتبة مع جميع الديون الأخرى الحالية و المستقبلية للمصدر.	رتبة الاقتراض
لا تخضع السندات الصادرة عن صندوق التجهيز الجماعي لأية ضمانات	الضمانات
لا تخضع السندات الصادرة عن صندوق التجهيز الجماعي لأي طلب للتقيط	التقيط
القانون المغربي	القانون المطبق
المحكمة التجارية بالرباط	المحكمة المختصة
في انتظار انعقاد الجمع العام لحاملي السندات، قام المدير العام لصندوق التجهيز الجماعي بموجب السلطات المخولة له من طرف مجلس الإدارة المنعقد بتاريخ 27 ماي 2016 بتعيين مكتب حديد بصفته وكيلا مؤقتا طبقا للمقتضيات القانونية في هذا المجال، وسيجري مفعول هذا القرار بمجرد افتتاح فترة الاكتتاب و سينتهي مفعوله عند تعيين الوكيل النهائي من طرف الجمع العام لحاملي السندات. يلتزم الوالي المدير العام على أن يتم استدعاء الجمع العام لحاملي السندات من طرف الوكيل المؤقت	تمثيل مجموع حاملي السندات

داخل أجل 30 يوما قبل تاريخ تسديد القسيمة الأولى وذلك قصد تعيين الوكيل النهائي، كما أن الوكيل المؤقت المعين هو نفسه بالنسبة للأشطر "أ"- "ب"- "ج" - "د" للقرض و التي سيتم تجميعها في كتلة واحدة.

## خصائص سندات الشطر "د" (سندات ذات سعر فائدة قابل للمراجعة سنويا لمدة 15 سنة غير مدرجة ببورصة الدار البيضاء)

طبيعة السندات  
سندات غير مدرجة مجردة كليا من طابعها المادي من خلال تسجيلها لدى الوديع المركزي ( ماروكبير) و تسجيلها في حساب المنتسبين المؤهلين

الشكل القانوني	لحامها
سقف الشطر	ما بين 1 500 000 000 و 2 000 000 000 درهم
العدد الأقصى للسندات المصدرة	ما بين 15 000 و 20 000 سند
القيمة الإسمية	100 000 درهم
المدة	15 سنة
سعر الإكتتاب	100% من القيمة الإسمية
مدة الإكتتاب	من 27 نونبر 2017 إلى 29 نونبر 2017
تاريخ الإنتفاع	6 دج ن بر 2017
تاريخ الإستحقاق	6 دج ن بر 2032
طريقة التخصيص	مناقصة على النمط الهولاندي
سعر الفائدة الإسمي	سعر فائدة قابل للمراجعة سنويا
	بالنسبة للسنة الأولى سيتم تحديد سعر الفائدة الإسمي بالرجوع إلى المعدل السيادي للنضج المعادل 52 أسبوع الملاحظ انطلاقا من المنحى لسندات الخزينة كما تم نشره من طرف بنك المغرب بتاريخ 30 أكتوبر 2017 تضاف إليه علاوة المخاطر بين 70 و 100 نقطة أساس، أي بمعدل بين 2,97 % و 3,27 %.
	في السنوات الموالية يتم تحديد سعر الفائدة الإسمي بالرجوع إلى المعدل السيادي للنضج المعادل (52أسبوع) الملاحظ انطلاقا من المنحى لسندات الخزينة 5 أيام قبل تاريخ تسديد القسيمة، تضاف إليه علاوة المخاطر بين 70 و 100 نقطة أساس.
	في حالة عدم معاينة نسبة الفائدة المرجعية مباشرة على منحى نسب الفائدة المرجعية في السوق الثانوية، يتم تحديد نسبة الفائدة باعتماد طريقة الإسقاط الخطي من خلال استخدام النقطتين اللتين توطران المدة المطلقة لمدة 52 أسبوعا (أساس نقدي).
	الصيغة: $((\text{معدل الاكتواريا} + 1) \wedge (\text{ك} / \text{عدد الأيام بالضبط} *)) - 1) \times 360 / \text{ك}$ . حيث يمثل "ك" هو عدد الأيام المتبقي للسعر الاكتواري الأكبر مباشرة ل 52 أسبوع. * عدد الأيام بالضبط 365 أو 366 يوما.

علاوة المخاطر	ما بين 70 و 100 نقطة أساس
تاريخ تحديد سعر الفائدة	تتم مراجعة سعر الفائدة سنويا ويدخل حيز التنفيذ اعتبارا من تاريخ الذكرى السنوية. ويتم تبليغ سعر الفائدة الجديد من طرف الهيئة الممركزة في أجل أقصاه 5 أيام وقبل تاريخ الذكرى السنوية. يتم احتساب سعر الفائدة المراجع على أساس السعر السيادي لمدة معادلة الملاحظ انطلاقا من آخر منحى للسعر المرجعي للسوق الثانوي لسندات الخزينة تضاف إليه علاوة المخاطر المعتمدة.
طريقة حساب الفائدة	سيتم حساب الفوائد حسب الطريقة التالية: متبقي رأسمال المستحق * نسبة الفائدة الاسمية * (عدد الأيام بالضبط/360).
تسديد القسيمة	يتم توفير القسائم سنويا عند حلول الذكرى السنوية لتاريخ الانتفاع بالإصدار أي يوم 6 دجن برمن كل سنة. ويتم تسديدهم في نفس اليوم أو في اليوم الموالي إذا كان يوم عطلة. و لا يسمح بتأجيل الفوائد في إطار هذه العملية.
تداول السندات	قابلة للتداول بالتراضي لا توجد قيود تفرضها شروط الإصدار على التداول
تسديد الأصل	سيتم تسديد أصل الشطر "د" من القرض موضوع هذا البيان الإعلامي سنويا وبشكل خطي عند حلول الذكرى السنوية لتاريخ الانتفاع بالإصدار أو أول يوم عمل يلي هذا التاريخ إذا كان يوم عطلة.
التسديد المسبق	يتمتع صندوق التجهيز الجماعي القيام بالتسديد المسبق لسندات الاقتراض، موضوع هذا الإصدار. إلا أنه يحتفظ الصندوق لنفسه و بموافقة مسبقة من بنك المغرب بحق القيام بإعادة شراء سندات الاقتراض على السوق الثانوية، شريطة أن تسمح المقتضيات القانونية و التنظيمية بذلك، حيث أن إعادة الشراء هاته هي بدون عواقب بالنسبة للمكتتب الراغب في الاحتفاظ بالسندات إلى غاية الاستحقاق العادي و دون وقع على يومية الإستخدام العادية، و سندات الاقتراض المراد شراؤها لا يمكن إلغاؤها إلا بموافقة بنك المغرب.
بند التماثل	لا يوجد أي تماثل بين السندات الصادرة عن صندوق التجهيز الجماعي وسندات أي إصدار سابق. إذا قام صندوق التجهيز الجماعي لاحقا بإصدار سندات جديدة تتمتع من جميع المستويات بحقوق شبيهة بتلك السندات المتعلقة بالشطر "د" يمكن له دون الحصول على موافقة حاملي السندات، أن يجري تماثلا لكافة سندات الإصدارات المتعاقبة، موحدا بذلك مجموع العمليات المتعلقة بتدبير هذه السندات و تداولها.
رتبة الاقتراض	تشكل السندات التي يصدرها صندوق التجهيز الجماعي و كذا فوائدها التزامات مباشرة عامة و لا مشروطة و لا تحتل المرتبة الثانية بل تحتل نفس الرتبة مع جميع الديون الأخرى الحالية و المستقبلية للمصدر.
الضمانات	لا تخضع السندات الصادرة عن صندوق التجهيز الجماعي لأية ضمانات
التنقيط	لا تخضع السندات الصادرة عن صندوق التجهيز الجماعي لأي طلب للتنقيط
القانون المطبق	القانون المغربي
المحكمة المختصة	المحكمة التجارية بالرباط

تمثيل مجموع حاملي السندات

في انتظار انعقاد الجمع العام لحاملي السندات، قام المدير العام لصندوق التجهيز الجماعي بموجب السلطات المخولة له من طرف مجلس الإدارة المنعقد بتاريخ بتاريخ 27 ماي 2016 بتعيين مكتب جديد بصفته وكبلا مؤقتا طبقا للمقتضيات القانونية في هذا المجال، و سيسري مفعول هذا القرار بمجرد افتتاح فترة الاكتتاب و سينتهي مفعوله عند تعيين الوكيل النهائي من طرف الجمع العام لحاملي السندات. يلتزم المدير العام على أن يتم استدعاء الجمع العام لحاملي السندات من طرف الوكيل المؤقت داخل أجل 30 يوما قبل تاريخ تسديد القسيمة الأولى و ذلك قصد تعيين الوكيل النهائي، كما أن الوكيل المؤقت المعين هو نفسه بالنسبة للأشطر "أ"- "ب"- "ج"- "د" للقرض و التي سيتم تجميعها في كتلة واحدة.

#### IV- الجدول الزمني للعملية

رقم	المراحل	التاريخ
1	الحصول على تأشيرة الهيئة المغربية لسوق الرساميل	09 نونبر 2017
2	نشر ملخص المذكرة الإخبارية في جريدة الإعلانات القانونية	13 نونبر 2017
3	افتتاح فترة الإكتتاب	27 نونبر 2017
4	إقفال فترة الإكتتاب	29 نونبر 2017
5	مركزية أوامر الإكتتاب لدى الهيئة الممركزة	29 نونبر 2017
6	تدليغ نتائج العملية لمستثمرين من طرف الهيئة الممركزة	30 نونبر 2017
7	التسديد والتسليم	06 دجنبر 2017
8	نشر نتائج العملية في جريدة الإعلانات القانونية من طرف المصدر	08 دجنبر 2017

#### V- نقابة التوظيف و الوسطاء الماليون

نوع الوسيط المالي	الإسم	العنوان
مؤسسات الإستشارة	SOCIETE GENERAL MAROC CFG FINANCE	55 شارع عبد المؤمن الدار البيضاء 7-5 زنقة ابن طفيل الدار البيضاء
الممركزة الهيئة	CFG BANK	57 زنقة ابن طفيل الدار البيضاء
بالتوظيف المكلفة الهيئة	SOCIETE GENERALE MAROC CFG BANK	55 شارع عبد المؤمن الدار البيضاء 7-5 زنقة ابن طفيل الدار البيضاء
المؤسسة الراعية الضامنة للخدمة المالية للمصدر	BMCI	26 ساحة الأمم المتحدة 20100 الدار البيضاء

## الفصل الثاني: معلومات عامة حول صندوق التجهيز الجماعي

## I. معلومات عامة

تسمية المؤسسة	صندوق التجهيز الجماعي
المقر الرئيسي	فضاء الأوداية، زاوية شارع النخيل و شارع بن بركة حي الرياض الرباط
الهاتف	05.37.56.60.90 à 93
الفاكس	05.37.56.90.94
الموقع الإلكتروني	<a href="http://www.fec.ma">www.fec.ma</a>
البريد الإلكتروني	<a href="mailto:fec@fec.ma">fec@fec.ma</a>
تاريخ التأسيس	13 يونيو 1959
السنة المالية	من فاتح يناير إلى 31 ديسمبر
مهمة المؤسسة (المادة 3 و3 مكررة من القانون رقم 31-90 المتعلق بإعادة تنظيم صندوق التجهيز الجماعي كما تم تغييره وتتميمه بمقتضى القانون رقم 11-96	تمويل استثمارات الجماعات المحلية و مجموعاتها و المؤسسات العمومية المحلية
رأس مال المؤسسة ب تاريخ 30 يوزو 2017	1.000.000.000 درهم
توزيع الرأسمال	في ملكية الدولة المغربية بنسبة 100%
المحاكم المختصة	محاكم الرباط
أماكن الإطلاع على الوثائق القانونية	يمكن الإطلاع على الوثائق القانونية بمقر الصندوق
النظام الجبائي	على غرار باقي المؤسسات البنكية يخضع صندوق التجهيز الجماعي للضريبة على الشركات بنسبة 37% و للضريبة على القيمة المضافة على العمليات البنكية بنسبة 10%.
النصوص التشريعية المطبقة على المؤسسة	<ul style="list-style-type: none"> <li>القانون رقم 90-31 الصادر بموجب الظهير رقم 5-92-1، 5 صفر 1413 (5 غشت 1992) القاضي بإعادة تنظيم صندوق التجهيز الجماعي القانون رقم 96-11 الصادر بموجب الظهير رقم 100-96-1 المتمم للقانون رقم 90-31 والذي بموجبه اكتسب صندوق التجهيز الجماعي صفة بنك</li> <li>القانون رقم 12-103 المتعلق بمؤسسات الائتمان والهيئات المماثلة الصادرة بتاريخ 24 ديسمبر 2014</li> <li>المرسوم رقم 2-90-351 ل 19 جمادى II 1413 (14 دجنبر 1992) القاضي بتطبيق القانون رقم 90-31 لإعادة تنظيم صندوق التجهيز الجماعي</li> <li>القانون التنظيمي رقم 12-02 المتعلق بالتعيين في المناصب العليا تطبيقا لأحكام الفصلين 49 و92 من الدستور الصادر بتاريخ 17 يوليوز 2012 كما تم تغييره وتتميمه بالقانون التنظيمي رقم 14-12 الصادر بتاريخ 2 يوليوز 2015 والقانون التنظيمي رقم 16-23 الصادر بتاريخ 10 أغسطس 2016.</li> <li>بلجونه للاكتتاب العمومي يخضع صندوق التجهيز الجماعي إلى المقترضات القانونية والتنظيمية للأسواق المالية.</li> <li>الظهير الشريف القاضي بإصدار القانون رقم 1-93-211 ل 21 شتنبر 1993 المتعلق ببورصة</li> </ul>

<p>الدار البيضاء المعدل والمتمم بالقوانين 96-34، 00-29، 01-52، 43-09، 45-06</p> <ul style="list-style-type: none"> <li>• النظام العام ليورصة القيم المصادق عليه بواسطة مرسوم وزير الاقتصاد والمالية رقم 08-1268 (7 يوليوز 2008) المعدل والمتمم بمرسوم وزير الاقتصاد والمالية رقم 14-30-6 يناير 2014.</li> <li>• الظهير الشريف بتنفيذ القانون رقم 1-93-212 ل 21 شتنبر 1993 كما تم تعديله وتتميمه بالقوانين رقم 23-01-23-05-44-06-36-05.</li> <li>• الظهير الشريف رقم 1-96-246 ل 9 يناير 1997 القاضي بتنفيذ القانون رقم 35-96 المتعلق بإنشاء الوديع المركزي وإحداث نظام عام للتسجيل في حساب بعض القيم المعدل والمتمم بالقانون رقم 2-43.</li> <li>• النظام العام للوديع المركزي المصادق عليه من طرف وزير الاقتصاد والمالية رقم 932-98 ل 16 أبريل 1998 والمعدل بموجب مرسوم وزير الاقتصاد والمالية والخاصة والباحث رقم 01-1961 ل 30 أكتوبر 2001 والمرسوم وئتم 77-05 ل 17 مارس 2005.</li> <li>• النظام العام للهيئة المغربية لسوق الرساميل المصادق عليه بمرسوم وزير الاقتصاد والمالية رقم 16 / 2169 ل 14 يوليوز 2016.</li> <li>• دورية بنك المغرب رقم 96-6-2 ل 30 يناير 1996 المتعلقة بشهادات الإيداع وكذلك تعديلها</li> <li>• دورية الهيئة المغربية لسوق الرساميل</li> <li>• الظهير الشريف رقم 1-95-03 ل 26 يناير 1995 القاضي بتطبيق القانون رقم 35-94 المتعلق ببعض سندات الدين القابلة للتداول كما تم تغييره وتتميمه بالقوانين رقم 35-96 و 33-06.</li> </ul>	
<p>على غرار باقي المؤسسات البنكية يخضع صندوق التجهيز الجماعي للضريبة على الشركات بنسبة 37% و للضريبة على القيمة المضافة على العمليات البنكية بنسبة 10%.</p>	<p><b>النظام الجبائي</b></p>

## II. النشاط

### 1.II. تقديم صندوق التجهيز الجماعي

بفضل تجربته لأزيد من 50 سنة في تمويل القطاع العمومي المحلي، عمل الصندوق على تطوير خبرة ومراكمة معرفة عززتا دوره كشريك تقني ومالي للجماعات المحلية الحاملة لمشاريع استثمارية محلية.

وبوصفه بنكا يسعى الصندوق إلى التحكم في المخاطر والبحث عن مستوى مردودية يؤمن نشاطه واستمراره. وبوصفه مؤسسة مهمتها تحقيق المنفعة الجماعية، يسهر صندوق التجهيز الجماعي على تعزيز الخبرة المحلية وتأمين الاستثمارات التنموية. وازدواجية هاتين المهمتين تمكن الصندوق من تموقع قوي كبنك لتمويل القطاع العمومي المحلي.

وهكذا، يمنح البنك لزيائته منتجات وخدمات تتلاءم وحاجياتهم مع مدهم بالمساعدات التقنية لترتيب وتفعيل مشاريعها. كما يرافق صندوق التجهيز الجماعي زبائنه من أجل التعبير عن اختياراتهم الاستثمارية ويمنحهم إمكانية بلورة مشاريع ذات قيمة مضافة كبيرة. وترمي هذه المشاريع إلى تحسين إطار عيش المواطن وتهم عدة قطاعات كإعادة التأهيل الحضري والتنقل الحضري، وفك عزلة العالم القروي، وتطوير مناطق صناعية واقتصادية، وتطوير بنيات رياضية وترفيهية، الكهرباء القروية، التطهير والولوج إلى الماء الصالح للشرب، الإنارة العمومية، الساحات الخضراء، النظافة وحماية البيئة، تهيئة التجهيزات السياحية، إعادة تأهيل المؤسسات التعليمية، التنشيط الثقافي والفني، تطوير التجهيزات التجارية، إدماج تكنولوجيا الإعلام وتأمين التكنولوجيا النظيفة.

### 2.II. نشاط القروض

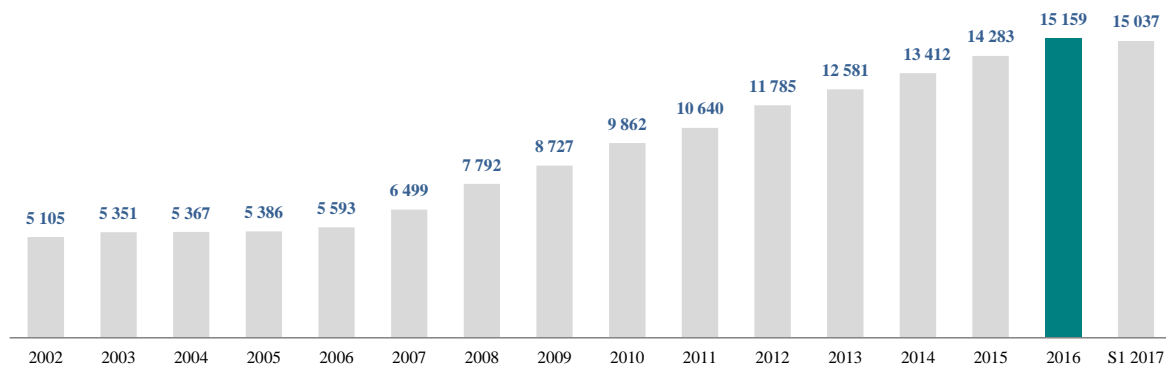
في إطار نشاطه يقترح صندوق التجهيز الجماعي:

-قروض كلاسيكية لتمويل مشاريع الإستثمار

خطوط اعتماد تم وضعها منذ سنة 2004، موجهة لتمويل برامج التنمية. وهذا النوع من التمويل يمكن الجماعات الترابية من التوفر على الرؤية الضرورية لتأمين تمويل مشاريعها التنموية. كما يحث الجماعات الترابية على وضع مخطط لبرامج الإستثمارات على المدى المتوسط والبعيد كما يمكنها بفضل مرونته من عقائنة تمويل مختلف مكونات البرنامج.

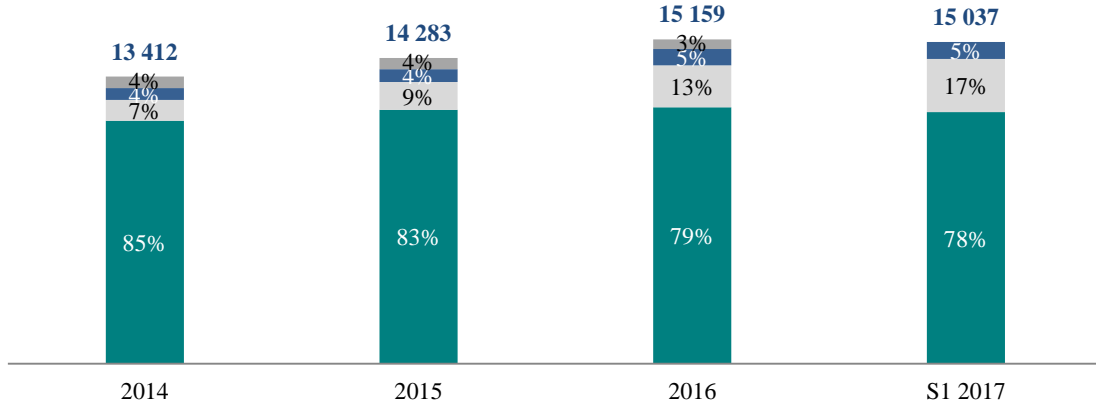
### II-2- تطور جاري القروض الخام

متوسط معدل النمو السنوي 2002-2016 : 8,1%



المصدر: صندوق التجهيز الجماعي

### II.3. توزيع جاري القروض حسب صنف المقترض



المصدر: صندوق التجهيز الجماعي

### III. معلومات حول رأسمال صندوق التجهيز الجماعي

قبل العملية بلغ رأسمال صندوق التجهيز الجماعي الذي تملكه الدولة بنسبة 100% ما قدره 1.000.000.000 درهم.

## IV- هيئات الإدارة

يتكون مجلس إدارة الصندوق في 31 أكتوبر 2017 من:

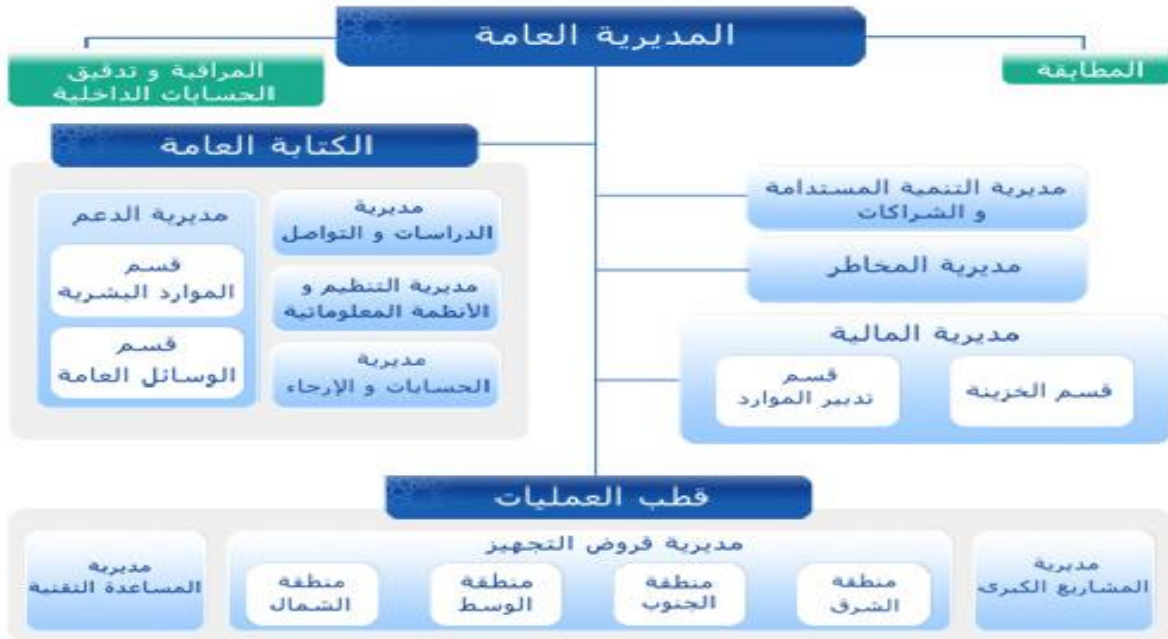
<b>الرئيس وزير الداخلية</b>	
أعضاء مجلس الإدارة ممثلو المنتخبين	أعضاء مجلس الإدارة ممثلو الإدارة
السيد محمد بودرا رئيس المجلس الجماعي للحسيمة	ممثلان عن وزارة الداخلية
السيد عبد العزيز عماري رئيس المجلس الجماعي للدار البيضاء	السيدة السعدية لعروسي السيد هشام الطالبي ممثلان عن وزارة الإقتصاد و المالية
السيدة مينة بوهودود رئيسة المجلس الجماعي للكيفيات	السيد مولاي الهاشمي الميري ممثل عن وزارة الصحة
السيد بدر الموساوي رئيس المجلس الجماعي للمرسی	السيد سعيد بنعمار ممثل عن وزارة التجهيز و النقل واللوجستيك و الماء
السيد محمد مبدع رئيس المجلس الجماعي للفقير بن صالح	السيد علال رقادي ممثل وزارة الطاقة و المعادن و التنمية المستدامة
السيد المصطفى الغزوي رئيس المجلس الجماعي لأحد كورت	السيد خالد الحطاب ممثل المدير العام لصندوق الإبداع و التدبير
السيد محمد شوقي رئيس المجلس الجماعي لفم الجمعة	
السيدة غرمال حكيمة رئيسة المجلس الجماعي الحمام	

المصدر: صندوق التجهيز الجماعي

## V. الهيكل التنظيمي القانوني لصندوق التجهيز الجماعي

في 31 أكتوبر 2017، يظهر الهيكل التنظيمي للصندوق على الشكل التالي:

### الهيكل التنظيمي لصندوق التجهيز الجماعي



المصدر: صندوق التجهيز الجماعي

## الفصل الثالث: المعطيات المالية لصندوق التجهيز الجماعي

I. الحسابات الاجمالية تماهية خلال سنوات 2014-2016

تقديم حساب العائدات و التكاليف

Var. 16/15	Var. 15/14	2016	2015	2014	
					عائدات الاستغلال البنكي
4,2%	5,6%	961,4	922,7	873,7	
39,7%	-9,8%	6,1	4,4	4,9	فوائد و عائدات مشابهة على عمليات مع مؤسسات القرض
4,6%	5,2%	955,2	913,6	868,4	فوائد و عائدات مشابهة على عمليات مع الزبناء
ns	ns	-	-	-	فوائد و عائدات مماثلة على سندات الحقوق
ns	ns	-	-	-	عائدات على سندات الملكية
ns	ns	-	-	-	عائدات على المستعقرات عن طريق القرض الإيجاري أو الكراء
ns	ns	-	-	-	عمولة على الخدمات
-100,0%	966,1%	-	4,7	0,4	عائدات بنكية أخرى
-2,5%	-1,1%	494,5	507,1	513,0	تكاليف الاستغلال البنكي
-4,6%	5,3%	211,3	221,5	210,3	فوائد و تكاليف أخرى مماثلة على عمليات مع مؤسسات القرض
ns	ns	-	-	-	فوائد و تكاليف أخرى مماثلة على عمليات مع الزبناء
-0,8%	-5,6%	282,9	285,3	302,4	فوائد و تكاليف أخرى مماثلة على سندات الحقوق الصادرة
ns	ns	-	-	-	تكاليف على المستعقرات عن طريق القرض الإيجاري و الكراء
-19,2%	-10,3%	0,3	0,3	0,3	تكاليف بنكية أخرى
12,4%	15,2%	466,9	415,5	360,7	العائد البنكي الصافي
55,7%	-26,6%	1,0	0,6	0,8	عائدات الاستغلال غير البنكية
9,3%	32,8%	0,2	0,1	0,1	تكاليف الاستغلال غير البنكية
7,5%	-0,6%	58,2	54,2	54,5	التكاليف العامة للاستغلال
4,0%	-3,5%	41,2	39,6	41,0	تكلفة المستخدمين
0,5%	-0,4%	0,8	0,8	0,8	الضرائب و الرسوم
32,2%	1,8%	8,9	6,7	6,6	تكاليف خارجية
23,6%	86,8%	3,7	3,0	1,6	تكاليف عامة أخرى للاستغلال
-10,0%	-8,4%	3,7	4,1	4,4	مخصصات لاستخدامات و مؤن المستعقرات غير المجسمة و المجسمة
-43,2%	-20,6%	1,0	1,8	2,3	مخصصات للمؤن و الخسائر على الحقوق التي لا يمكن استرجاعها
-43,2%	-20,6%	1,0	1,8	2,3	مخصصات المؤن للحقوق و التعهدات بواسطة التوقيع المعلق الأداء
ns	ns	-	-	-	خسارة على الحقوق الغير قابلة للاستيفاء
ns	ns	-	-	-	مخصصات أخرى للمؤن
-84,4%	-9,4%	1,8	11,3	12,5	استئناف المؤن و استرداد الحقوق المستخدمة
-33,3%	-78,8%	1,8	2,6	12,5	استئناف المؤن للحقوق و التعهدات بواسطة التوقيع المعلق الأداء
ns	ns	-	-	-	استرجاع على الحقوق المستخدمة
-100,0%	ns	-	8,7	-	استئناف آخر للمؤن
10,5%	17,1%	410,2	371,3	317,1	النتيجة الجارية
280,6%	-52,2%	0,0	0,0	0,0	العائدات الغير جارية
-100,0%	143,1%	-	9,7	4,0	التكاليف الغير جارية
13,4%	15,5%	410,2	361,6	313,1	النتائج قبل الضرائب
13,2%	14,2%	152,4	134,6	117,8	الضريبة على النتائج
13,6%	16,3%	257,9	227,0	195,2	النتيجة الصافية للسنة المالية

## تقديم الحصيلة

Var. 16/15	Var. 15/14	2016	2015	2014	
6,9%	7,8%	16 476,3	15 406,6	14 296,2	الموجودات
-72,7%	>100,0%	98,8	362,0	160,2	قيم الصندوق، البنك المركزي، الخزينة العامة، مصلحة الشيكات
-58,9%	88,5%	2,8	6,7	3,6	حقوق على مؤسسات القرض و المؤسسات المماثلة لها
9,0%	6,5%	16 261,8	14 922,3	14 010,5	حقوق على الزبناء
ns	ns	-	-	-	حقوق مكتسبة عن طريق شراء الفواتير
ns	ns	-	-	-	سندات المعاملات و التوظيف
-1,9%	-5,4%	57,4	58,5	61,8	موجودات أخرى
ns	ns	-	-	-	سندات استثمارية
0,0%	0,0%	0,0	0,0	0,0	سندات المساهمة و استثمارات مماثلة
ns	ns	-	-	-	سندات تابعة
ns	ns	-	-	-	مستعقرات ممنوحة بقرض إيجاري و بالكرام
97,8%	-44,6%	1,5	0,8	1,4	مستعقرات غير مجسمة
-4,1%	-4,3%	54,0	56,3	58,8	مستعقرات مجسمة
6,9%	7,8%	16 476,3	15 406,6	14 296,2	المطلوبات
ns	ns	-	-	-	البنك المركزي، الخزينة العامة، مصلحة الشيكات البريدية
15,0%	6,1%	5 385,9	4 681,9	4 412,3	الديون المستحقة لمؤسسات القروض و ما شابهها
ns	ns	-	-	-	ودائع الزبناء
1,4%	11,5%	8 115,2	8 006,2	7 179,4	سندات الدين الصادرة
-2,2%	-38,8%	43,1	44,1	72,0	مطلوبات أخرى
ns	-100%	-	-	8,7	مؤن لأجل المخاطر و التكاليف
ns	ns	-	-	-	مؤن مقننة
ns	ns	-	-	-	إعانات، أموال عمومية مرصودة، أموال خاصة للضمانات
ns	ns	-	-	-	ديون تابعة
ns	ns	-	-	-	فوارق إعادة التقييم
15,7%	-30,2%	1 674,2	1 447,4	2 073,8	احتياطات و مكافآت مرتبطة بالرأسمال
0,0%	>100,0%	1 000,0	1 000,0	354,9	الرأسمال
ns	ns	-	-	-	مساهمين: رؤوس أموال غير مدفوعة (-)
ns	ns	-	-	-	إرجاء من جديد (-/+)
ns	ns	-	-	-	نتائج صافية في طور التخصيص (-/+)
13,6%	16,3%	257,9	227,0	195,2	النتيجة الصافية للسنة المالية (-/+)

## II. الحدس ابات الاج تماعة ية للفترة الممتدة من بين S1 2016 و S1 2017

### تقديم حساب العائدات و التكاليف

Var. S1 17/16	S1 2017	S1 2016	
2,2%	490,7	479,9	عائدات الاستغلال البنكي
63,4%	4,7	2,9	فوائد و عائدات مشابهة على عمليات مع مؤسسات القرض
1,9%	486,0	477,1	فوائد و عائدات مشابهة على عمليات مع الزبناء
ns	-	-	فوائد و عائدات مماثلة على سندات الحقوق
ns	-	-	عائدات على سندات الملكية
ns	-	-	عائدات على المستعقرات عن طريق القرض الإيجاري أو الكراء
ns	-	-	عمولة على الخدمات
ns	-	-	عائدات بنكية أخرى
1,2%	251,5	248,5	تكاليف الاستغلال البنكي
7,1%	112,4	104,9	فوائد و تكاليف أخرى مماثلة على عمليات مع مؤسسات القرض
ns	-	-	فوائد و تكاليف أخرى مماثلة على عمليات مع الزبناء
-3,1%	139,0	143,5	فوائد و تكاليف أخرى مماثلة على سندات الحقوق الصادرة
ns	-	-	تكاليف على المستعقرات عن طريق القرض الإيجاري و الكراء
61,8%	0,1	0,1	تكاليف بنكية أخرى
3,3%	239,2	231,4	العائد البنكي الصافي
>100%	1,3	0,0	عائدات الاستغلال غير البنكية
-20,4%	0,1	0,1	تكاليف الاستغلال غير البنكية
-1,2%	29,4	29,8	التكاليف العامة للاستغلال
1,5%	22,8	22,5	تكلفة المستخدمين
-50,2%	0,4	0,8	الضرائب و الرسوم
2,4%	2,4	2,3	تكاليف خارجية
-12,8%	2,0	2,3	تكاليف عامة أخرى للاستغلال
-3,3%	1,8	1,9	مخصصات لاستخدامات و مؤن المستعقرات غير المجسمة و
-3,6%	0,4	0,4	مخصصات للمؤن و الخسائر على الحقوق التي لا يمكن
-3,6%	0,4	0,4	مخصصات المؤن للحقوق و التعهدات بواسطة التوقيع المعلق
ns	-	-	خسارة على الحقوق الغير قابلة للاستيفاء
ns	-	-	مخصصات أخرى للمؤن
-3,0%	1,6	1,6	استئناف المؤن و استرداد الحقوق المستخدمة
-3,0%	1,6	1,6	استئناف المؤن للحقوق و التعهدات بواسطة التوقيع المعلق الأداء
ns	-	-	استرجاع على الحقوق المستخدمة
ns	-	-	استئناف آخر للمؤن
4,6%	212,1	202,8	النتيجة الجارية
>100%	0,1	0,0	العائدات الغير جارية
-75,2%	0,0	0,0	التكاليف الغير جارية
4,7%	212,3	202,8	النتائج قبل الضرائب
4,7%	78,5	75,0	الضريبة على النتائج
4,7%	133,7	127,8	النتيجة الصافية للسنة المالية

## تقديم الحصيلة

Var. S1 17/16	S1 2017	2016	
-0,3%	16 420,0	16 476,3	الموجودات
-28,0%	71,2	98,8	قيم الصندوق، البنك المركزي، الخزينة العامة، مصلحة الشيكات البريدية
>100%	713,2	2,8	حقوق على مؤسسات القرض و المؤسسات المماثلة لها
-4,5%	15 529,6	16 261,8	حقوق على الزبناء
Ns	-	-	حقوق مكتسبة عن طريق شراء الفواتير
ns	-	-	سندات المعاملات و التوظيف
-11,7%	50,7	57,4	موجودات أخرى
ns	-	-	سندات استثمارية
0,0%	0,0	0,0	سندات المساهمة و استثمارات مماثلة
ns	-	-	سندات تابعة
ns	-	-	مستعقرات ممنوحة بقرض إيجاري و بالكرام
-10,1%	1,4	1,5	مستعقرات غير مجسمة
0,0%	53,9	54,0	مستعقرات مجسمة
-0,3%	16 420,0	16 476,3	المطلوبات
ns	-	-	البنك المركزي، الخزينة العامة، مصلحة الشيكات البريدية
10,5%	5 949,8	5 385,9	الديون المستحقة لمؤسسات القروض و ما شابهها
ns	-	-	ودائع الزبناء
-10,0%	7 303,5	8 115,2	سندات الدين الصادرة
>100%	100,9	43,1	مطلوبات أخرى
ns	-	-	مؤن لأجل المخاطر و التكاليف
ns	-	-	مؤن مقننة
ns	-	-	إعانات، أموال عمومية مرصودة، أموال خاصة للضمانات
ns	-	-	ديون تابعة
ns	-	-	فوارق إعادة التقييم
0,0%	1 674,2	1 674,2	احتياطات و مكافآت مرتبطة بالرأسمال
0,0%	1 000,0	1 000,0	الرأسمال
ns	-	-	مساهمين: رؤوس أموال غير مدفوعة (-)
ns	-	-	إرجاء من جديد (-/+)
ns	257,9	-	نتائج صافية في طور التخصيص (-/+)
-48,1%	133,7	257,9	النتيجة الصافية للسنة المالية (-/+)

## الفصل الرابع: عناصر المخاطر

تكمّن المخاطر المرتبطة بنشاط الصندوق فيما يلي:

- **مخاطر القرض** : خطر عدم قدرة المقترض على الوفاء بالتزاماته التعاقدية
- **مخاطر السيولة** : مخاطر تتعلق بعدم قدرة صندوق التجهيز الجماعي على تلبية طلبات السيولة و الوفاء بتعهداته في موعدها. تأتي طلبات السيولة عند تاريخ استحقاق الدين بناء على اتفاق بمنح القرض.
- **مخاطر سعر الفائدة** : تنجم مخاطر سعر الفائدة عن آثار تحولات نسب الفائدة على هوامش الصندوق، على مداخيله وعلى قيمته الاقتصادية
- **المخاطر العملية** : مخاطر الخسارة التي تنجم عن ضعف المساطر أو فشلها، عن الموارد البشرية عن الأنظمة الداخلية او احداث خارجية
- **مخاطر عدم المطابقة** : مخاطر عدم الامتثال للقوانين والقرارات الجاري بها العمل
- **مخاطر الصرف** : الناجمة عن تقلبات أسعار صرف العملات الأجنبية.

## I. مخاطر القرض

يظل صندوق التجهيز الجماعي عرضة لمخاطر القرض بحكم نشاطه المتمثل في منح القروض.

### السياسة العامة للقروض

يلزم صندوق التجهيز الجماعي زبنائه على المساهمة في تمويل نسبة 20 % من كلفة الاستثمار عدا استثناءات مبررة ومصادق عليها من طرف لجنة القرض.

يطبق صندوق التجهيز الجماعي معدلات فائدة ثابتة أو معدلات قابلة للمراجعة دون التمييز بين فئات المقترضين.

يتم سداد قروض الصندوق من خلال دفعات سنوية تضم أصل الدين والفائدة.

### اتخاذ القرار

تتكفل مديرية المخاطر والمراقبة الدائمة بالموافقة على تمويل المشروع، وتعمل على تقييم مستوى المخاطر المحدقة عند منح قرض جديد وكذا قدرة الزبون على تدبير المشروع.

تقرر لجنة القرض منح القرض وتتم الموافقة على القرض بناء على مرسوم مشترك موقع من طرف وزير الداخلية ووزير الاقتصاد والمالية.

### مراحل تدبير مخاطر القرض

بمجرد توصل الصندوق بطلب تمويل مشروع، وحسب حجمه تتولى مديرية المشاريع الكبرى أو مديرية التجهيز المنتميان لقطب العمليات، تقييم المشروع ودراسة الجودة المالية للزبون.

يرتكز تقييم المشروع المراد تمويله، على معرفة دقيقة للزبون، طبيعة الاستثمار، التركيبة المالية، وكذا الموارد والمداخل الكفيلة بتسديد الدين.

تهم دراسة الوضع المالي للزبون، الحسابات الإدارية المصادق عليها للثلاث سنوات الأخيرة وميزانيتها، وكذا معطيات ميزانية السنة الجارية.

في المقام الأول يتم تحليل المعطيات بأثر رجعي من أجل تحديد أهم التوجهات لعناوين الميزانية للجماعة الترابية.

في المقام الثاني يتم تحليل التوقعات بناء على التوجهات التي تمت ملاحظتها لتقييم تطور القدرة الإقتراضية للجماعة الترابية مستقبلا. يتضمن احتساب القدرة الإقتراضية المبادئ التالية:

- ✓ قدرة تسديد الجماعة حسب مستوى الادخار،
- ✓ الادخار الأقصى القابل للتحويل إلى أقساط سنوية، لا يمكن أن يتجاوز 80% من الادخار الخام،
- ✓ ألا يتجاوز المعدل الأقصى للمديونية 40%.

قبل الموافقة على القرض، تتكفل مديرية المخاطر والمراقبة الدائمة بتقييم مستوى المخاطر المحدقة عند منح قرض جديد على أساس:

- ✓ تحليل مكونات ملف الزبون: المعطيات العامة والقانونية، المعطيات المالية والتقنية
- ✓ تحليل الوضعية المالية بأثر رجعي ومستقبلي للزبون مما يمكن من تحديد مدى جودة المالية وتقييم معيار المديونية والملاءة والقدرة على التمويل الذاتي.
- ✓ تقييم جودة الزبون على أساس تاريخ تسديد القروض المتعاقد عليها ووضعية المتأخرات تجاه الصندوق
- ✓ تقييم المشروع على أساس معايير تقنية مقبولة حسب أصناف المشاريع
- ✓ ضرورة تحصين القرض بتوفير الضمانات واقتراح وضع تدابير تصحيحية للمخاطر.

## الشروط العامة لمنح القروض

القروض الممنوحة للجماعات الترابية تظل مقرونة بالالتزام القانوني لإدراجها في ميزانيتها.

وتنص عقود قروض الصندوق على ما يلي:

- ✓ بند متعلق بإيقاف السحوبات في حالة تدهور الوضعية المالية للمقترض،
- ✓ بند متعلق بإيقاف السحوبات في حالة تأخر السداد تفوق 30 يوما،

## الملاءة

في 30 يونيو 2017:

بلغت المخاطر الصافية التي يتحملها الصندوق 4.457 مليون درهم وتتكون بنسبة 91% من مخاطر القرض و9% من مخاطر عملية. و باحترام المتطلبات الاحترازية الجديدة بلغت نسبة الملاءة 68,72% مما يعكس المستوى الجيد لملاءة المؤسسة.

## تحليل محفظة القروض

بلغ حجم القروض لفائدة الجماعات الترابية 15.558 مليون درهم في 30 يونيو 2017، أي نسبة 99,55% من مجموع الالتزامات.

بلغت التزامات الصندوق لفائدة الزبناء إلى غاية 30 يونيو 2017 ما قدره 7.418 مليون درهم وهمت:

- ✓ القروض الكلاسيكية،
- ✓ القروض الممنوحة لإعادة تأهيل المؤسسات التعليمية في إطار شراكة بين وزارة الداخلية ووزارة الاقتصاد والمالية ووزارة التربية الوطنية،
- ✓ القروض الممنوحة للوكالات المستقلة في إطار الشراكات البنكية.

ويتبين من خلال تحليل وضعية الالتزامات خارج الحصيلة إلى غاية 30 يونيو 2017، أن 89% من الحجم الإجمالي بهم قروض جديدة منحت خلال الثلاث سنوات الأخيرة.

## المؤن و سياسة تغطية مخاطر القرض

تتكلف مديرية الحسابات والإرجاء بتصنيف وتحديد مؤن الحقوق المعقدة الأداء.

يطبق معدل 20 % على القروض الممنوحة لفائدة الجماعات المحلية.

تتطابق سياسة التصنيف والمؤن مع مقتضيات دورية بنك المغرب رقم 19/G/2002

## معامل تقسيم المخاطر

يسهر الصندوق باستمرار على احترام نسبة 20% بين مجموع المخاطر لنفس الزبون والأموال الذاتية للصندوق.

و في إطار طلبات التمويل، تتأكد الوحدات العملية و مديرية المخاطر من احترام معامل تقسيم المخاطر و الذي يتم تتبعه أيضا من طرف مديرية الحسابات و الإرجاء.

وقد بلغ معامل تقسيم المخاطر بناء على الدورية الجديدة لبنك المغرب رقم 08/G/2012 (والتي بدأ العمل بها في سنة 2013) 12,25 % عند متم يونيو 2017 و هو تحت العتبة القانونية الموضوعه من طرف بنك المغرب.

وتطبيقا لتوجيهات بنك المغرب رقم 2/G/2010 المتعلق بممارسة اختبارات الضغط بغية تعزيز آليات قياس وتقييم مخاطر القرض، تم القيام باختبارات الضغط لتقييم درجة مناعة الصندوق أمام هذا الخطر.

وقد أسفرت نتائج اختبارات الضغط الأدنى حسب توجيهات بنك المغرب والتي تتضمن تحولات محتملة في تركيبة محفظة الصندوق، قدرة صندوق التجهيز الجماعي على مواجهة مخاطر القرض.

وقد بدا من خلال جميع السيناريوهات أن صندوق التجهيز الجماعي يتمتع بمعيار ملاءة يفوق العتبة القانونية ونسبة حقوق معقدة الأداء لا تتجاوز 1%.

## II- تدبير الموجودات/ المطلوبات

### المسؤولون عن تدبير الموجودات/المطلوبات

#### مديرية المخاطر والمراقبة الدائمة

تتكلف لجنة المخاطر بالمصادقة على سياسة تدبير الموجودات/المطلوبات. وتشكل اجتماعاتها فرصة لدراسة مستوى المعدل المرن للمؤسسة، تحليل تصور معيار السيولة وعرض بنية الحصيلة.

#### تدبير الموجودات/المطلوبات

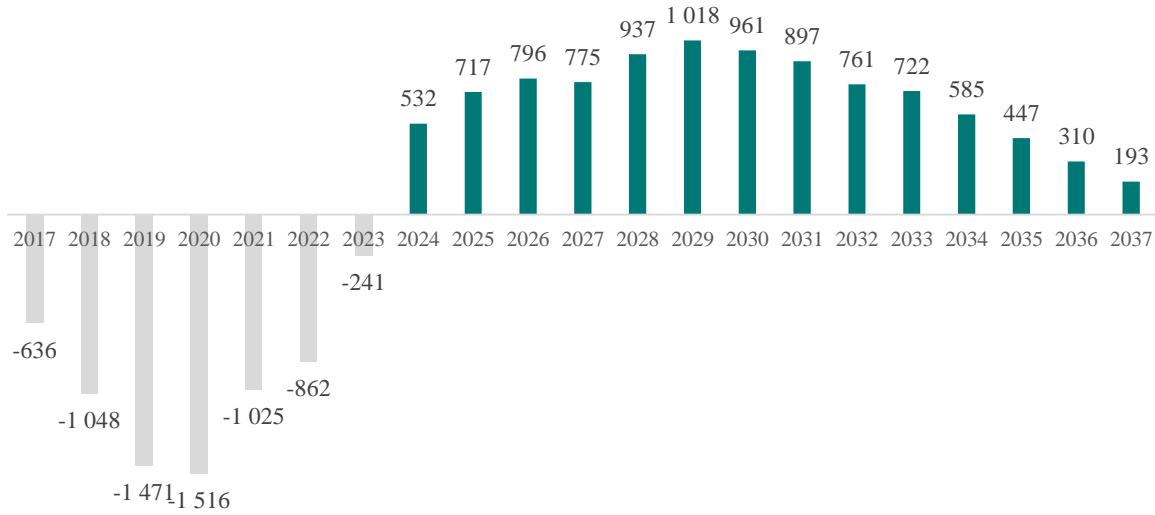
يتوفر صندوق التجهيز الجماعي على تطبيق " التدبير المالي الموجودات/المطلوبات" والذي يدخل ضمن نظامه المعلوماتي والذي يمكن من فهم أفضل لتدبير المخاطر المالية المرتبطة بنشاطه خاصة مخاطر السيولة ومعدل الفائدة.

وعلى رأس كل ستة أشهر يتم إعداد تقرير حول تدبير الموجودات والمطلوبات ويعرض على المديرية العامة وعلى لجنة المخاطر.

### II.1. خطر السيولة

يرتكز تدبير خطر السيولة على تحديد العراقيل الدينامية والثابتة المحتملة للسيولة على المدى القصير والمتوسط والطويل ومن خلال تحليل تركيبة الحصيلة. وتمكن هذه المقاربة من نظرة شمولية على مستوى سيولة المؤسسة.

## الوضعية إلى غاية 30 يونيو 2017



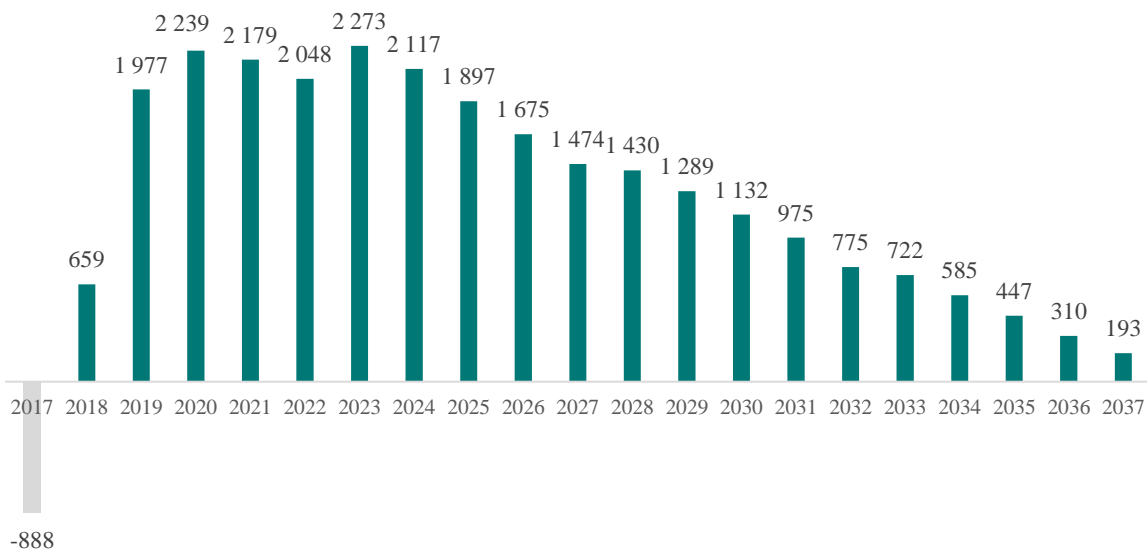
المصدر: صندوق التجهيز الجماعي

## 2.II خطر معدل الفائدة

ولتتبع خطر معدل الفائدة يتم احتساب الفرق بين معدلات فائدة الدخول والخروج وتحليل تركيبة الحصيلة حسب نوع معدل الفائدة، مما يمكن من قياس توقع التعرض لمخاطر معدل الفائدة من خلال مواجهة الموارد والتوظيفات حسب مستوى النضج.

## العرض إلى غاية 30 يونيو 2017

يوضح الجدول أسفله نسب الفائدة إلى غاية 30 يونيو 2017 وذلك حسب نوعية الفائدة ومستوى النضج :



وفي متم يونيو 2017 أظهرت نتائج اختبارات الضغط عن صدمة قدرت ب 200 + نقطة أساس لمعدل الفائدة نجم عنها ربح قدر ب 3,5% للنتائج الصافي البنكي على مدى 12 شهرا وانخفاض في القيمة الاقتصادية بنسبة 9,78 % بالمقارنة مع الأموال الذاتية.

### 3.II مخاطر الصرف

تتكفل الدولة (وزارة الاقتصاد والمالية/مديرية الخزينة والمالية الخارجية) بتغطية مخاطر الصرف المتعلقة بأغلبية الاقتراحت الأجنبية والمعينة من طرف الصندوق، مقابل مبالغ في إطار نظام خاص بكل خط اقتراض.

### III.المخاطر العملية

#### التنظيم والحكامة

طبقا لمقتضيات بنك المغرب ومبادئ الحكامة الجيدة، وضع صندوق التجهيز الجماعي خلال السنوات الأخيرة آلية متطورة للمراقبة الداخلية مكنت من:

- ✓ ضمان موثوقية وسلامة المعلومات المالية والمحاسبية الصادرة،
- ✓ التأكد من كون العمليات يتم إنجازها طبقا للقوانين والنظم الجاري بها العمل وحسب التوجيهات الموضوعة من طرف جهاز التسيير وجهاز الإدارة،
- ✓ التنبأ والتحكم في المخاطر المتعلقة بنشاطه من خلال مساطر محددة بدقة ومراقبة بشكل مستمر.

تشرف المديرية العامة على تدبير المخاطر العملية وتتبع الإجراءات المتخذة من أجل تعزيزها

تتكفل لجنة المخاطر بالمصادقة على سياسة تدبير المخاطر العملية، واستراتيجية مواصلة النشاط وتدبير الأزمات.

#### الإطار العام

اتخذ صندوق التجهيز الجماعي العديد من الإجراءات لتعزيز آليات المراقبة الداخلية ووضع إطار ضروري لبناء آلية لتدبير المخاطر العملية، قوية و مستدامة على أساس أفضل الممارسات و مطابقة للمتطلبات القانونية.

#### آلية تفويض التوقعات

وضع صندوق التجهيز الجماعي آلية متطورة لتفويض التوقعات استنادا إلى تعريف دقيق للسلطات، وتحديد واضح للمسؤوليات. وتستجيب هذه الآلية للمبادئ التالية:

- ✓ إلزامية التوقيع المزدوج لكل العمليات التي تهم حسابات الصندوق و باقي عناصر الموجودات الأخرى
- ✓ الفصل بين البدء و الإنجاز من جهة و المراقبة من جهة أخرى
- ✓ التنبأ بالتعويضات بشكل منهجي في حالة غياب و عجز شخص تفاديا لأي تعثر.

#### دليل المساطر العامة

يتوفر صندوق التجهيز الجماعي على دليل المساطر العامة يغطي جميع العمليات الوظيفية المتعلقة بالقيادة والمهن والدعم. و قد تم وضع خرائط عامة وفق متطلبات معيار جودة Iso 9001 v 2008 للمساطر و الأساليب. من جهة أخرى، مكن دمج آلية النمذجة MEGA من الحصول على

مرجع مساطر موحد و مهيكّل، سهل الولوج إليه من طرف جميع المستخدمين من خلال موقع الأنترنيت. ويخضع هذا المرجع لصيانة متطورة ومنتظمة.

## دليل مساطر التنظيم المحاسبي

يتوفر صندوق التجهيز الجماعي على دليل مساطر التنظيم المحاسبي يمكن من التأكد من:

- ✓ جميع العمليات المنجزة من طرف الصندوق تم تسجيلها بدقة في حسابات الصندوق
- ✓ جميع التسجيلات مطابقة للمخططات المحاسبية لمؤسسات القرض والقوانين الجاري بها العمل
- ✓ جميع المعلومات المالية والمحاسبية المنشورة داخليا وخارجيا موثقة وشاملة ومفهومة من طرف المستعملين

## دليل التواصل المالي

يتوفر صندوق التجهيز الجماعي على دليل التواصل المالي.

## دليل المراقبة الداخلية

طبقا للقوانين الجاري بها العمل و أفضل الممارسات يتوفر صندوق التجهيز الجماعي على دليل المراقبة الداخلية يمكنه من السهر على التنظيم وحسن تطبيق المساطر الموضوعة وكذا تحديد مختلف نقط المراقبة.

## مخطط استمرارية النشاط

طبقا لمقتضيات الدورية رقم 4/w/2014، المتعلقة بالمراقبة الداخلية لمؤسسات القرض وتوجيهات بنك المغرب رقم 47/G/2007، المتعلقة بالمطابقة، أصبح صندوق التجهيز الجماعي يتوفر على مخطط استمرارية النشاط مصادق عليه من طرف مجلس الإدارة يمكنه من مواصلة نشاطه ومعالجة المخاطر المحتملة والحد من الخسائر المترتبة. وتطلب تفعيل مخطط استمرار النشاط وضع :

- ✓ آليات استمرارية نظام المعلومات
- ✓ آليات استمرارية اللوجستيك
- ✓ آليات استمرارية الموارد البشرية
- ✓ آليات استمرارية العمليات

ومن أجل الصيانة العملية للآليات الموضوعة، تم تحديد مخطط للصيانة وتطوير مخطط استمرارية النشاط، وتم تفعيل الإجراءات المتعلقة به.

وخلال النصف الأول من 2017، لم يتم تسجيل أي حادث يستدعي تفعيل مخطط استمرارية النشاط.

## تدبير المخاطر العملية

يتوفر صندوق التجهيز الجماعي على خريطة للمخاطر العملية تم إنشاؤها سنة 2010 اعتمادا على تصنيف بال 2 و التي يتم تحيينها سنويا. و تغطي هذه الخريطة مختلف النواحي المتعلقة بالقرض، و أنظمة المعلومات كما تحدد المكامن التي تستدعي مراقبة خاصة و مدعمة.

كما تمكن آلية تدبير المخاطر العملية الموضوعية من طرف الصندوق في إطار إصلاح بال 2 و بتطبيق توجيهات بنك المغرب رقم 29/G/2011، من تعريف و تقييم المخاطر العملية و كذا تتبع مخططات الإجراءات المتخذة بالنسبة للمخاطر الكبرى.

و قد تم تزويد هذه الآلية سنة 2011 بقاعدة لجمع الحوادث التي تمكن من رواية موضوعية للمخاطر المحدقة و إعادة تقييمها من خلال نتائج تجميع الأحداث العملية.

و قد أصبحت آلية تدبير المخاطر العملية تتم بشكل أوتوماتيكي بفضل استعمال تطبيق SI، الذي يمكن من:

- ✓ تعريف و تقييم مراقبة المخاطر العملية من خلال خريطة المخاطر
- ✓ توافق خريطة المخاطر مع دليل المساطر العامة
- ✓ تتبع مخططات الإجراءات المحددة للمخاطر الكبرى
- ✓ تجميع الحوادث المتعلقة بالمخاطر العملية

## التنظيم

على المستوى التنظيمي، تتكفل مديرية المخاطر والمراقبة الدائمة بقيادة آلية تدبير المخاطر العملية. وتعتمد على مراسلين مخاطر عملية على مستوى وحدات المهن و الدعم.

و يتكلف هؤلاء المراسلين بتحليل قاعدة تجميع الحوادث ووضع مخططات لتغطية المخاطر الكبرى.

و لهذه الغاية، وضعت رهن إشارة المراسلين مسطرة لتجميع الحوادث العملية و كذا بطاقة للتعريف بالحوادث العملية من أجل دعم منهجية التجميع و التعريف بالحوادث.

و تقوم لجنة المخاطر بتدبير المخاطر العملية.

## تغطية المخاطر العملية

طبقا للمقتضيات القانونية المتعلقة بالحد الأدنى للاموال الذاتية، يقوم الصندوق منذ دجنبر 2011 بتغطية المخاطر العملية.

يتم احتساب متطلبات الاموال الذاتية لتغطية المخاطر العملية باعتماد المقاربة " مؤشر الأساس" الذي يساوي 15% من متوسط الناتج البنكي الصافي للثلاث سنوات الماضية.

## IV مخاطر عدم المطابقة

طبقا للدورية رقم 4/W/2014 و توجيهات رقم 49/G/2007 لبنك المغرب، أصبح الصندوق يتوفر على سياسة المطابقة و خارطة لمخاطر عدم المطابقة.

## تحذير

لا تشكل المعلومات السالفة الذكر سوى جزء من بيان المعلومات المؤشر عليه من طرف الهيئة المغربية لسوق الرساميل تحت المرجع رقم VI/EM/031/2017 يوم 9 نونبر 2017  
و توصي الهيئة المغربية لسوق الرساميل بقراءة بيان المعلومات كاملا والذي وضع رهن إشارة العموم باللغة الفرنسية.