

المغربية للصلب موجز ملف المعلومات تحيين متعلق بالسنة المالية 2011 برنامج إصدار أوراق الخزينة

سقف الإصدار: 1 500 000 000 درهم
القيمة الاسمية: 100 000 درهم

هيئة الاستشارة

BMCE CAPITAL 
CONSEIL

الهيئة المكلفة بالتوظيف

BMCE BANK 

تأشيرة مجلس القيم المنقولة

طبقا لمقتضيات المادة 18 من ظهير شريف رقم 3-95-1 صادر في 24 من شعبان 1415 (26 يناير 1995) بتنفيذ القانون رقم 35-94 المتعلق ببعض سندات الديون القابلة للتداول ، خضع أصل هذا الملف لتقييم مجلس القيم المنقولة الذي قام بالتأشير عليه بتاريخ 26 ش ت ن بر 2012 تحت المرجع VI/EM/034/2012.

إن تأشيرة مجلس القيم المنقولة لا يفترض منها الموافقة على جدوى العملية ولا المصادقة على المعلومات المقدمة. وإنما تم منحها بعد دراسة مدى دقة و تناسق المعلومة المقدمة في إطار العملية المعروضة على المستثمرين.

تنبيه

قام مجلس القيم المنقولة بتاريخ [...] بالتأشير على المذكرة الإخبارية المتعلقة بإصدار أوراق الخزينة من طرف شركة المغربية للصلب.

ويمكن في كل حين الاطلاع على المذكرة الإخبارية المؤشر عليها من طرف مجلس القيم المنقولة بالمقر الرئيسي لشركة المغربية للصلب ولدى مستشارها المالي. كما يمكن الاطلاع عليها داخل أجل أقصاه 48 ساعة لدى المؤسسات المكلفة بجمع الأوامر.

كما توضع المذكرة الإخبارية رهن إشارة على الموقع الإلكتروني لمجلس القيم المنقولة www.cdvm.gov.ma.

الفصل الأول: تقديم العملية

.I أهداف العملية

- تعويض جزء من تسهيلات الصندوق وخفض عمليات إعادة تمويل واردات الشركة من المواد الأولية بالعملات الصعبة؛
- مواجهة احتياجات الشركة المتزايدة إلى أموال الدوران والناجمة عن نمو نشاطها ؛
- تنوع مصادر تمويل الشركة من أجل تفاوض أفضل مع شركائها الماليين وبالتالي تدبير أمثل للخزينة وتقليص التكاليف المالية.

.II خصائص أوراق الخزينة المصدرة

الجدول 1: معلومات متعلقة بالسندات المصدرة

سندات حقوق قابلة للتداول تجرد من طابعها المادي من خلال تقييدها لدى الوديع المركزي (ماروكليبر) وتسجل في حساب لدى المنتسبين المؤهلين	طبيعة السندات
أوراق الخزينة لحاملها	الشكل القانوني للسندات
500 000 000 درهم	سقف الإصدار
100 000 درهم	القيمة الاسمية
من 10 أيام إلى 12 شهرا	المدة
عند تاريخ التسديد	تاريخ التمتع
يحدد بالنسبة لكل إصدار تبعا لشروط السوق	سعر الفائدة
تحتسب لاحقا	الفوائد
في النهاية، أي عند استحقاق كل ورقة خزينة	أداء القسيمة
في النهاية، أي عند استحقاق كل ورقة خزينة	تسديد المبلغ الأصلي
لا تخضع أوراق الخزينة المصدرة لأي تسجيل مع سندات تم إصدارها سابقا	بند التسجيل
لا تفرض شروط الإصدار أية قيود على قابلية تداول أوراق الخزينة المصدرة وتعتبر هذه السندات قابلة للتداول بالتراضي.	قابلية تداول السندات
لا تتمتع عملية الإصدار هذه بأية ضمانات	الضمان

.III سوق أوراق الخزينة المصدرة

الجدول 2: إصدارات لم يحل استحقاقها بتاريخ 26 يونيو 2012

المبلغ الإجمالي	المدة	تاريخ التمتع	تاريخ الاستحقاق	نسبة الفائدة الاسمية
150 000 000	12 شهرا	03/01/2012	28/12/2012	4,55%
150 000 000	12 شهرا	04/01/2012	02/01/2013	4,55%
50 000 000	12 شهرا	09/01/2012	07/01/2013	4,55%
250 000 000	12 شهرا	29/02/2012	27/02/2013	4,55%
100 000 000	12 شهرا	20/03/2012	19/03/2013	4,70%
90 000 000	12 شهرا	11/04/2012	10/04/2013	4,50%
100 000 000	3 أشهر	16/05/2012	16/08/2012	4,10%
50 000 000	12 شهرا	23/05/2012	22/05/2013	4,55%
20 000 000	12 شهرا	05/06/2012	04/06/2013	4,55%

المصدر: البنك المغربي للتجارة الخارجية

إلى غاية 26 يونيو 2012، بلغ جاري أوراق الخزينة التي تم إصدارها من طرف المغربية للصلب 960 مليون درهم.

.IV الهيئة المكلفة بالتوظيف – الوسطاء الماليون

المستشار والمنسق	BMCE Capital Conseil 63، شارع مولاي يوسف، الدار البيضاء
الهيئة المكلفة بالتوظيف	البنك المغربي للتجارة الخارجية 140، شارع الحسن الثاني، الدار البيضاء
المؤسسة الماسكة لحسابات السندات	البنك المغربي للتجارة الخارجية 140، شارع الحسن الثاني، الدار البيضاء

الفصل الثاني : نبذة عن شركة " المغربية للصلب "

.V معلومات عامة

الجدول 3: معلومات عامة

تسمية الشركة	المغربية للصلب
مقر الشركة	الطريق الوطنية رقم 9 كلم 10 (نادي الطيران تيط مليل) شارع أهل لسلام ص.ب : 3533 - 20600 الدار البيضاء
الهاتف	+212 5 22 76 25 00
الفاكس	+ 212 5 22 76 25 01
العنوان الإلكتروني	maghrebsteel@maghrebsteel.ma
الموقع الإلكتروني	www.maghrebsteel.ma
الشكل القانوني	شركة مساهمة خاضعة للقانون رقم 95-17 الصادر في 30 غشت 1996 المتعلق بشركات المساهمة ، كما تم تعديله وتتميمه بواسطة القانون 05-20 الصادر بتاريخ 23 ماي 2008
تاريخ التأسيس	1975
مدة حياة الشركة	تحدد مدة حياة الشركة في 99 سنة. عدا في حالة حل مسبق للشركة أو تمديد منصوص عليه في الأنظمة الأساسية أو بحكم القانون.
غرض الشركة	<ul style="list-style-type: none"> يتمثل غرض الشركة في : <ul style="list-style-type: none"> «شراء وبيع وتمثيل واستيراد وتصدير ونشر تحت جميع الأشكال وبمختلف الوسائل لمختلف المنتجات المصنوعة من الحديد أو غيره وجميع المنتجات المصنعة وغير المصنعة؛ « إنشاء واستغلال معمل لصنع جميع المنتجات الحديدية وغير الحديدية والصفائح المعدنية بجميع أنواعها السوداء أو المكلفة ؛ «استغلال براءات الملكية بمختلف أنواعها؛ «إنشاء أو اقتناء أو تأجير أو إيجار أو استغلال مختلف الصناعات المعدنية؛ «اقتناء أي ملكية حضرية أو قروية، مبنية أو غير مبنية، وإنشاء أية بناية واستغلال هذه الملكيات ؛ «وعموما جميع العمليات التجارية والصناعية والمنقولة والعقارية والمالية التي يمكن أن ترتبط بشكل مباشر أو غير مباشر بالأغراض المذكورة أعلاه أو تلك التي قد تساعد على إنجازها وتطويرها وكذلك أي مساهمة مباشرة أو غير مباشرة، بأي شكل من الأشكال في مقاولات ذات أهداف مباشرة أو مرتبطة.
السنة المالية للشركة	من فاتح يناير إلى 31 دجنبر
رأسمال الشركة (إلى غاية 30 يونيو 2012)	1 800 000 000 درهم بقيمة اسمية قدرها 100 درهم
الاطلاع على الوثائق القانونية	يمكن الاطلاع على الأنظمة الأساسية ووثائق الشركة والمستندات المحاسبية والقانونية التي ينص القانون على تبليغها بمقر المغربية للصلب.

رقم التقييد في السجل التجاري

33 929 - الدار البيضاء

.VI معلومات حول رأسمال المغربية للصلب

.1.VI بنية المساهمين في رأسمال المغربية للصلب خلال الثلاث سنوات الماضية

يعرض الجدول التالي تطور بنية المساهمين في رأسمال المغربية للصلب خلال الثلاث سنوات الماضية.

الجدول 4: بنية المساهمين في رأسمال المغربية للصلب خلال الثلاث سنوات الماضية

المساهمون	31/12/2011		31/12/2010		31/12/2009	
	عدد السندات	% من الرأسمال وحقوق التصويت	عدد السندات	% من الرأسمال وحقوق التصويت	عدد السندات	% من الرأسمال وحقوق التصويت
عبد الوهاب السقاط	4 045 500	22,48%	4 045 500	29,97%	2 697 000	29,97%
شركة بلاد الصلب	3 980 338	22,11%	-	n/a	-	n/a
الفاضل السقاط	1 856 250	10,31%	1 856 250	13,75%	1 237 500	13,75%
فواد السقاط	1 856 250	10,31%	1 856 250	13,75%	1 237 500	13,75%
رشيد السقاط	1 856 250	10,31%	1 856 250	13,75%	1 237 500	13,75%
ادريس السقاط	1 375 424	7,64%	1 350 000	10,00%	900 000	10,00%
ليلي السقاط	925 875	5,14%	925 875	6,86%	617 250	6,86%
موسى سمير	900 000	5,00%	675 000	5,00%	450 000	5,00%
عبد الله سمير	540 000	3,00%	675 000	5,00%	450 000	5,00%
بانولمكوار	253 125	1,41%	253 125	1,88%	168 750	1,88%
مؤسسة السقاط	225 989	1,26%	-	n/a	-	n/a
شركة "Les Trois amis"	150 000	0,83%	-	-	-	-
جمعية الأخوين	28 249	0,16%	-	n/a	-	n/a
ياسين بنمليح	2 250	0,01%	2 250	0,02%	1 500	0,02%
محسن السقاط	2 250	0,01%	2 250	0,02%	1 500	0,02%
يوسف السقاط	2 250	0,01%	2 250	0,02%	1 500	0,02%
المجموع	18 000 000	100%	13 500 000	100%	9 000 000	100%

المصدر : المغربية للصلب

خلال سنة 2009، أنجزت الشركة زيادة في رأسمالها قدرها 450 000 000 درهم تم الإفراج عن ربع المبلغ (أي 112,5 ألف درهم) في 2009، في حين تم الإفراج عن المبلغ المتبقي من هذه الزيادة في أبريل 2010. وفي يوليو 2010، قامت المغربية للصلب بزيادة ثانية في رأسمالها بمبلغ 450 000 000 درهم. وتم اكتتاب هذه الأخيرة والإفراج عنها بالكامل في الشهر نفسه. من جهة أخرى، تخطى بعض المساهمين عن حقهم في أفضلية الاكتتاب لفائدة مؤسسة السقاط وجمعية الأخوين وشركة بلاد الصلب.

بلاد الصلب هي شركة مساهمة تأسست سنة 2005 من طرف المساهمين التاريخيين للمغربية للصلب. يبلغ رأسمالها 100 000 درهم، تمتلك غالبية عائلة السقاط. وتتشكل الذمة المالية لبلاد الصلب فقط من قطعة أرضية مساحتها 180 هكتار. وسيخصص جزء من هذه المساحة لبناء المركب الصناعي الجديد للمغربية للصلب.

قام السيد إدريس السقاط في غشت سنة 2010 بتفويت 150 000 سهم لفائدة شركة "Les Trois amis". ويتعلق الأمر بشركة للإنعاش العقاري يمتلكها أساسا السيد إدريس السقاط.

VII. أجهزة الإدارة والتسيير

1.VII. مقتضيات نظامية

طبقا للمادة 19 من النظام الأساسي، يشرف على إدارة المغربية للصلب مجلس إداري مشكل من 3 إلى 12 عضوا، يتم اختيارهم من ضمن المساهمين وتعينهم الجمعية العامة العادية أو الجمعية العامة غير العادية في حالة اندماج أو انقسام، وذلك لمدة ست سنوات.

علاوة على ذلك، «لا يجوز تعيين أي أحير في الشركة عضوا في المجلس الإداري إلا إذا كان عقد هذا الأخير يوافق منصب عمل فعلي داخل الشركة» و«لا يمكن أن يتجاوز عدد أعضاء المجلس الإداري الذين تربطهم بالشركة عقود عمل ثلاث أعضاء المجلس الإداري».

VII.1.1. المجلس الإداري

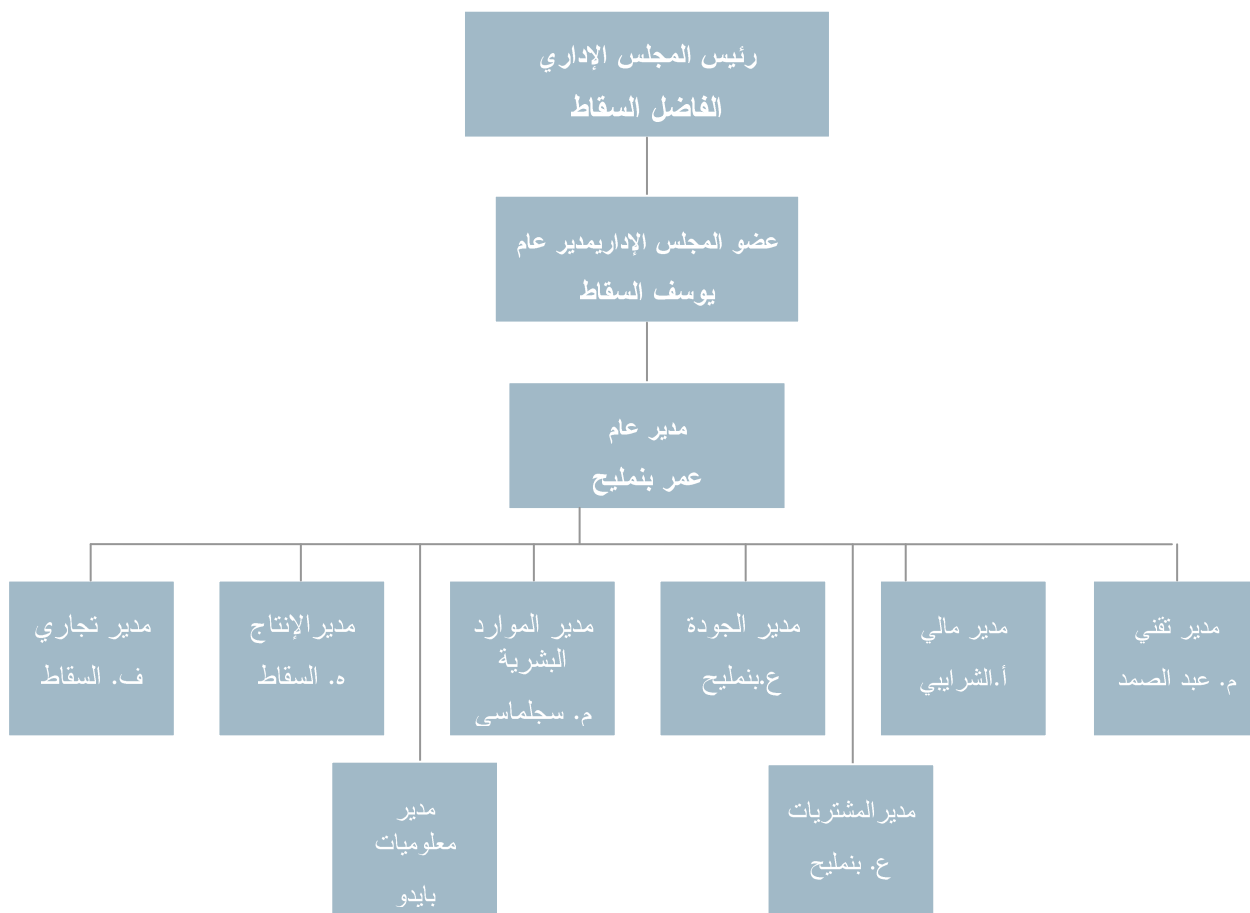
الجدول 5: تشكيل المجلس الإداري للمغربية للصلب إلى غاية 31 دجنبر 2011

الاسم	الوظيفة	العنوان	بداية مدة التعيين	نهاية مدة التعيين	القرابة
السيد الفاضل السقاط	رئيس المجلس الإداري	لونج شون، زنقة 7 رقم 1 ، الدار البيضاء	26 نونبر 2004 ¹	31/12/2017	-
السيد يوسف السقاط	عضو المجلس الإداري مدير عام	18، زنقة ابن كثير ، الدار البيضاء	26 نونبر 2004	31/12/2017	ابن عم الرئيس
السيد عبد الوهاب السقاط	عضو المجلس الإداري	طريق أولاد حدو، رقم 13 ، حي لي كريت الدار البيضاء	26 نونبر 2004	31/12/2017	عم الرئيس
السيد عبد الله سمير	عضو المجلس الإداري	شارع ماسيت ، فيلا نادية ، الدار البيضاء	26 نونبر 2004	31/12/2017	لا توجد
السيد ادريس السقاط	عضو المجلس الإداري	عين الذئاب الشمالي – زنقة د ، الدار البيضاء	26 نونبر 2004	31/12/2017	عم الرئيس
السيد فؤاد السقاط	عضو المجلس الإداري	38، شارع لارميطاج ، الدار البيضاء	26 نونبر 2004	31/12/2017	أخ الرئيس
السيد رشيد السقاط	عضو المجلس الإداري	38، شارع لارميطاجالدار البيضاء	26 نونبر 2004	31/12/2017	أخ الرئيس
السيد ياسين بملح	عضو المجلس الإداري	لونج شون ، حي الهناء ، الدار البيضاء	30 يونيو 2006	31/12/2017	ابن أخت الرئيس
السيد محسن السقاط	عضو المجلس الإداري	تجزئة الكراكر ، طريق مكة ، كاليفورنيا ، الدار البيضاء	30 يونيو 2006	31/12/2017	ابن عم الرئيس
السيد فيصل السقاط	عضو المجلس الإداري	141، شارع أطلانتيد، بولو، الدار البيضاء	30 يونيو 2012	31/12/2017	ابن أخ الرئيس
السيد حمزة السقاط	عضو المجلس الإداري	45، شارع غاندي، إقامة ياسمين، المعاريف الدار البيضاء	30 يونيو 2012	31/12/2017	ابن أخ الرئيس

المصدر : المغربية للصلب

¹ إثر وفاة السيد محمد السقاط، تمت إعادة تعيين جميع أعضاء المجلس الإداري بموجب الجمعية العامة غير العادية المنعقدة في 10 نونبر 2004. من ناحية أخرى ، تجدر الإشارة إلى تمديد مدة تعيين أعضاء المجلس الإداري طبقا لقرار الجمعية العامة العادية بتاريخ 30 يونيو 2006.

الهيكل التنظيمي للمغربية للصلب



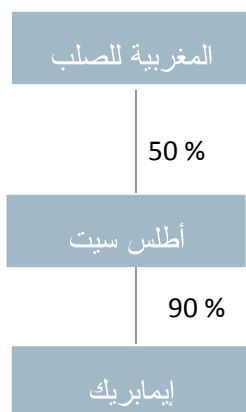
المصدر : المغربية للصلب

الفصل الثالث: النشاط، السوق والمنافسة

.VIII نشاط المغربية للصلب

.1.VIII الشركات التابعة للمغربية للصلب إلى غاية 30 يونيو 2012

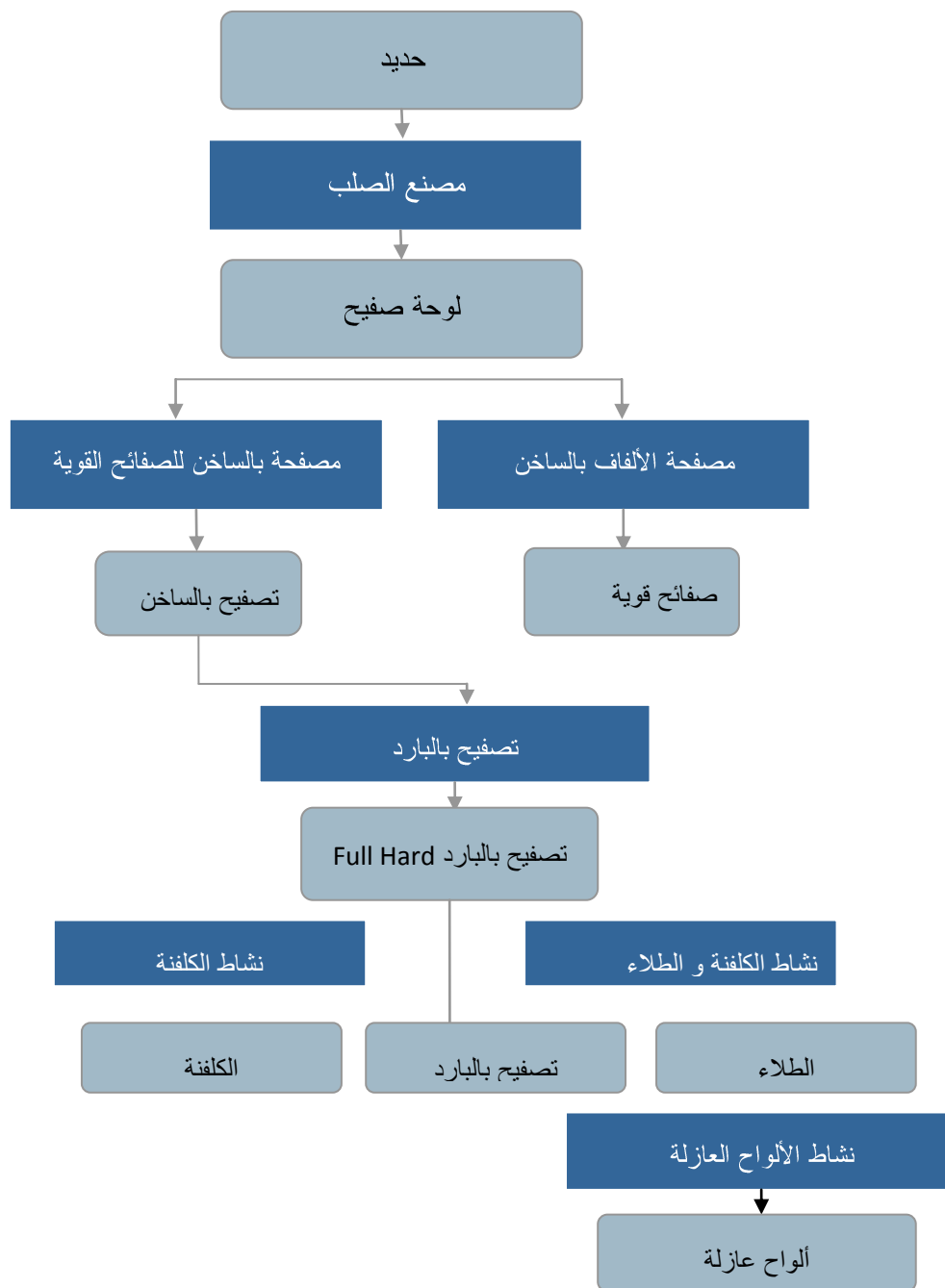
الشكل 3: الشركات التابعة للمغربية للصلب إلى غاية 30 يونيو 2012



المصدر : المغربية للصلب

لأسباب تتعلق بالمردودية، تمت تصفية شركة المغربية للصلب أوروبا في سنة 2011 وبالتالي انسحبت المغربية للصلب من المساهمة في هذه الشركة. وحافظت المغربية للصلب على مساهمتها في شركة إيمابريك التي ظلت منخفضة النشاط منذ إنشائها.

مراحل إنتاج الصفائح والألواح العازلة



مواد أولية



مواد نهائية ونصف نهائية

المصدر : المغربية للصلب

في سنة 2009، شكل إنتاج الصفائح المكلفة والمطوية النشاط الرئيسي للمغربية للصلب، بحيث استقطب 78 % من الإنتاج الإجمالي للشركة. وفي سنة 2010 أضحى الصفيح الساخن يشكل النشاط الرئيسي للشركة، مستحوذا على نسبة 46 % من النشاط، مقابل 43 % بالنسبة للصفائح المكلفة و المطوية بعد تشغيل مصفحة الألفاف الساخن. وحقق هذا الأخير نجاحا في سنة 2011، مشكلا 66% من الإنتاج الإجمالي للمغربية للصلب. ومع تشغيل المصفحة الساخن في سنة 2010، عملت الشركة على التحكم في مختلف مراحل الإنتاج باللجوء إلى مناهج الإدماج التمهيدية.

ومع نهاية سنتي 2010 و 2011، انخفضت المنجزات التجارية للتصفيح بالبارد من 15,6% إلى 11,9% من رقم المعاملات الإجمالي وذلك لفائدة الصفيح الساخن الذي ارتفعت حصته من 11,1% سنة 2010 إلى 26,7% في 2011. وسمح إنتاج الألواح العازلة بتحقيق رقم مبيعات قدره 135 011 000 درهم في 2011، مسجلا بذلك ارتفاعا نسبته 51% مقارنة مع السنة السابقة.

وفي سنة 2011، ارتفعت المبيعات الإجمالية للتصفيح الساخن إلى 693 680 000 درهم، أي بارتفاع نسبته 223%. ويعزى هذا التطور لارتفاع مبيعات الصادرات التي انتقلت من 50 815 000 درهم في 2010 إلى 236 578 000 درهم في 2011 وارتفاع المبيعات المحلية التي بلغت 457 102 000 درهم في 2011 مقابل 163 663 000 درهم في 2010.

وباعتبارها المنتج الوطني الرئيسي للصفائح، بلغت حصة المغربية للصلب من السوق في 2011 حوالي 85%² من الصفائح المكلفة والمطوية. وتأتي المنافسة على صعيد هذه السوق من قبل "مراكز الصلب" التي يقتصر خطها المهني على أنشطة التقطيع والبيع. وعليه، يعتبر معظمها من زبناء الشركة.

2.2.1 التجارة

تواصل المغربية للصلب تطوير نشاطها التجاري، المتمثل أساسا في بيع الزنك ومشتقاته.

وتقوم الشركة بدور مركزية للشراء بالنسبة للتجار المحليين، مستفيدة من أسعار تفضيلية لدى الوسطاء الدوليين، وذلك بفضل الحجم المهم لطلباتها.

ويتمون هؤلاء الوسطاء أساسا من السوق الإسبانية والجزائرية بالنسبة للزنك.

3.2.1 الخدمة الهندسية

تتوفر المغربية للصلب على مصلحة للهندسة تشغل 150 شخصا. وتسمح هذه المصلحة للشركة بالتكفل بالجزء المخصص للبناء والدراسات التقنية. وفي إطار مشروع إنشاء مركب التصفيح، أنجزت هذه المصلحة دراسات تقنية وقامت بإنشاء مختلف الهياكل المعدنية.

وشاركت المصلحة بشكل كبير في مختلف الأشغال المتعلقة بالبناء الصناعي لمركب التصفيح الساخن وبالخصوص أشغال النحاسية و التركيب المعدني و الحدادة ...

وتجدر الإشارة إلى أنه في سنة 1994، أحدثت المغربية للصلب خطين للكلفة والطلاء بطاقة إنتاجية قدرها 145 000 طن لصالح إحدى الشركات بليبيا، وذلك مقابل مبلغ إجمالي قدره 45 مليون دولار.

وشاركت هذه المصلحة بشكل ملحوظ في مشروع الإدماج التمهيدي.

4.2.1 التجارة

تقدم الشركة خدمات أخرى، منها أساسا :

- التقطيع، الذي يتمثل في تقطيع الألفاف على شكل صفائح بواسطة آلات خاصة تقطع اللف بشكل عرضي أو لرقائق صفيحية بواسطة آلات للتقطيع الطولي؛
 - إنتاج أكسيد الزنك، الذي تصنعه الشركة من نفايات الزنك الناتجة عن الكلفة. ويمكن هذا النشاط التابع للمغربية للصلب من تحسين تدبيرها للمواد الأولية.
- ✓ في سنة 2010، ارتفعت مبيعات الزنك وأكسيد الزنك ومشتقاته إلى 1 335 000 درهم، بارتفاع نسبته 197 % مقارنة مع 2009
- ✓ في سنة 2011، ارتفعت مبيعات الزنك وأكسيد الزنك ومشتقاته إلى 3 960 000 درهم، بارتفاع نسبته 197 % مقارنة مع 2010.

الفصل الرابع: الوضعية المالية للمغربية للصلب

.IX بيانات أرصدة التدبير الموطدة

الجدول 6: بيانات أرصدة التدبير الموطدة 2009-2011

التطور %	2011	التطور %	2010	2009	بآلاف الدراهم
(90,0%)	11 696	154,1%	117 459	46 225	مبيعات السلع على حالتها
(87,8%)	10 957	60,5%	90 155	56 164	مشتريات السلع يعاد بيعها
(97,3%)	739	n.s.	27 304	(9 939)	هوامش إجمالية للمبيعات على حالتها
46,0%	3 575 028	45,4%	2 449 205	1 684 584	إنتاج السنة المالية
39,2%	2 597 738	17,9%	1 865 953	1 582 874	مبيعات السلع والخدمات المنتجة
253,7%	717 106	n.s.	202 717	(173 760)	تغير المخزونات
(31,6%)	260 184	38,1%	380 535	275 471	مستعقرات تنتجها الشركة لحسابها الخاص
58,1%	3 258 107	12,4%	2 060 501	1 833 587	استهلاك السنة المالية
61,6%	3 140 743	10,3%	1 943 247	1 762 215	مشتريات مستهلكة من المواد واللوازم
0,1%	117 365	64,3%	117 254	71 372	تكاليف أخرى خارجية
(23,6%)	317 660	n.s.	416 008	(158 942)	قيمة مضافة
(1,6%)	626	(1,7%)	636	647	دعم الاستغلال
(79,2%)	2 206	635,7%	10 623	1 444	ضرائب ورسوم
10,6%	231 885	28,9%	209 590	162 619	تكاليف المستخدمين
(57,1%)	84 194	n.s.	196 430	(322 357)	الفائض الإجمالي للاستغلال
n.a.	-	n.a.	1 308	-	عائدات أخرى للاستغلال
n.a.	-	n.a.	-	-	تكاليف أخرى للاستغلال
123,5%	36 637	(93,0%)	16 395	235 683	استرجاعات الاستغلال، تحويلات التكاليف
27,2%	188 407	62,7%	148 162	91 078	مخصصات الاستغلال
n.s.	(67 575)	n.s.	65 972	(177 752)	نتيجة الاستغلال (+ أو -)
n.s.	(87 818)	(100,4%)	(65 716)	(32 798)	النتيجة المالية
n.s.	(155 393)	n.s.	256	(210 550)	النتيجة الجارية
(181,6%)	(1 197)	194,5%	1 467	498	النتيجة غير الجارية (+ أو -)
n.s.	(42 547)	n.s.	11 763	(52 481)	ضرائب على النتائج
n.s.	(114 043)	93,6%	(10 041)	(157 571)	النتيجة الصافية للسنة المالية (شركات مدمجة)
-	-	n.a.	-	-	الحصة من نتيجة الشركات الموطدة محسوبة بطريقة حقوق الملكية
-	(16)	n.a.	(16)	(16)	مخصصات استخدامات فوراق الشراء
n.s.	(114 059)	93,6%	(10 057)	(157 587)	النتيجة الصافية الموطدة
-	-	(43,1%)	211	371	نتيجة الأقلية
n.s.	(114 059)	n.s.	(9 846)	(157 216)	النتيجة الصافية حصة المجموعة

المصدر: المغربية للصلب

.X الحصيلة الموطدة للمغربية للصلب

الجدول 7: موجودات الحصيلة الموطدة للمغربية للصلب

موجودات موطدة بالآلاف الدراهم	2009	2010	التطور %	2011	التطور %
مستعقرات مستعملة في إنشاء أو تطور الشركة	-	-	n.a.	-	n.a.
مستعقرات غير مجسمة	2 201	2 514	14,2%	2 192	(12,8%)
مستعقرات مجسمة	2 477 603	4 245 348	71,3%	5 153 322	21,4%
أراضي	7 128	7 128	-	7 128	-
بنايات	106 898	200 488	87,6%	196 939	(1,8%)
تجهيزات تقنية، معدات وأدوات	377 278	1 765 045	367,8%	1 939 027	9,9%
معدات نقل	3 923	3 626	(7,6%)	4 278	18,0%
أثاث، معدات مكتبية وتجهيزات مختلفة	5 413	7 843	44,9%	8 275	5,5%
مستعقرات مجسمة أخرى	-	11		54	370,4%
مستعقرات مجسمة جارية	1 976 964	2 261 206	14,4%	2 997 619	32,6%
مستعقرات مالية	5 691	7 081	24,4%	26 592	275,5%
فوارق التحويل - موجودات	696	2 267	225,7%	3 049	34,5%
مجموع المستعقرات	2 486 192	4 257 209	71,2%	5 185 154	21,8%
مخزونات	1 079 876	1 217 042	12,7%	1 920 505	57,8%
حقوق	828 083	1 049 884	26,8%	1 194 288	13,8%
ممنون ، مدينون، تسبيقات ودفعات	1 408	5 641	300,6%	1 348	(76,1%)
زبناء وحسابات مرتبطة	607 266	498 164	(18,0%)	568 182	14,1%
مستخدمون	722	854	18,3%	79	(90,7%)
الدولة	137 942	468 514	239,6%	497 690	6,2%
دولة ضرائب مؤجلة	74 673	66 378	(11,1%)	123 789	86,5%
حسابات الشركاء	-	-	-	-	-
مدينون آخرون	2 132	9 157	329,5%	2 088	(77,2%)
حسابات تسوية الموجودات	3 940	1 176	(70,1%)	1 112	(5,5%)
سندات وقيم التوظيف	-	6 000		-	-
فوارق التحويل - موجودات (عناصر متداولة)	11 908	351	(97,0%)	14 612	4 059,5%
إجمالي الموجودات المتداولة	1 919 867	2 273 277	18,4%	3 129 405	37,7%
خزينة - موجودات	229 932	103 177	(55,1%)	107 595	4,3%
الإجمالي العام	4 635 990	6 633 664	43,1%	8 422 154	27,0%

الجدول 8: مطلوبات موطدة

مطلوبات موطدة بالآلاف الدراهم	2009	2010	التطور %	2011	التطور %
رساميل ذاتية ومثيلاتها	1 053 376	1 819 897	72,8%	1 702 038	(6,5%)
من ضمنها رساميل ذاتية	1 047 530	1 815 945	73,4%	1 699 750	(6,4%)
فوائد أقلية	302	36	(88,2%)	-	-
رساميل ذاتية ممائة	5 545	3 916	(29,4%)	2 288	(41,6%)
ديون التمويل	882 373	2 248 596	154,8%	2 805 890	24,8%
مؤن دائمة للمخاطر والتكاليف	696	2 267	225,7%	3 049	34,5%
فارق تحويل المطلوبات	1 303	2 451	88,1%	754	(69,2%)
رساميل دائمة	1 937 748	4 073 210	110,2%	4 511 731	10,8%
مطلوبات متداولة	493 924	744 092	50,6%	1 131 556	52,1%
ممنون وحسابات مرتبطة	299 991	576 720	92,2%	641 165	11,2%
زبناء دائنون، تسبيقات ودفعات	28 298	16 260	(42,5%)	12 122	(25,4%)
مستخدمون	337	407	20,8%	639	56,9%
هيئات اجتماعية	9 525	9 483	(0,4%)	9 996	5,4%
الدولة	78 793	103 114	30,9%	109 571	6,3%
دولة ، ضرائب مؤجلة	1 439	9	(99,4%)	-	-
حسابات الشركاء	615	615	0,0%	615	-
دائنون آخرون	10 289	4 909	(52,3%)	11 783	140,0%
حساب التسوية	51 776	31 661	(38,8%)	330 757	944,7%
مؤن آخري للمخاطر والتكاليف	12 088	387	(96,8%)	14 682	3 693,4%
فارق التحويل - مطلوبات	773	527	(31,8%)	226	(57,0%)
خزينة - مطلوبات	2 204 319	1 816 362	(17,6%)	2 778 867	53,0%
إجمالي المطلوبات	4 635 991	6 633 664	43,1%	8 422 154	27,0%

المصدر : المغربية للصلب

الفصل الخامس: عوامل المخاطر

.XI عوامل المخاطر**1.XI مخاطر التمويل**

تجلب المغربية للصلب كافة موادها الأولية من مومنين أجنب. وتتعرض بالتالي لمخاطر عدم توفر المواد الأولية. وفي فترة ارتفاع الطلب، يصير الصفيح الساخن نادرا ويرتفع ثمنه ويصعب بالتالي تمويله. ولمواجهة هذه المخاطر، تقوم الشركة بتنويع موارد تمويلها عبر العالم وتبرم شركات مع مختلف التجار الدوليين.

2.XI المخاطر المتعلقة بتقلب الأسعار الدولية

يظل نشاط الشركة مرتبطا بتطور أسعار الصلب في السوق الدولية، متأثرا بالتالي بتقلبات أسعار الصفيح الساخن. وعلى غرار جميع الأنشطة المرتبطة بالأسعار الدولية، تكون المغربية للصلب مخزونات في حالة انخفاض الأسعار قصد التخفيف من التطور المهم لمشترياتها في فترة ارتفاع الأسعار.

3.XI مخاطر الصرف

على غرار الشركات المستوردة، يجب على المغربية للصلب مواجهة تقلبات الدرهم مقابل الدولار.

وفي سنة 2011، حققت المغربية للصلب % 41,2 من رقم معاملاتها من نشاط التصدير. وتتم المبيعات الموجهة للتصدير بالأورو بالنسبة للدول الأوروبية و بالدولار الأمريكي بالنسبة للولايات المتحدة الأمريكية ودول المغرب العربي والشرق الأوسط. وسمحت لها هذه الوضعية بتغطية % 50 في المتوسط من وارداتها. أما بالنسبة للباقي، فتلجأ الشركة بانتظام لمنتجات التغطية لأجل.

وهكذا، اعتمادا على صادراتها، تحد الشركة من مخاطر الصرف التي تحيط ب وارداتها بالعملات الأجنبية. وبالفعل، تقوم الشركة بمقايضة بعض وارداتها (المحررة بالدولار) بالأورو لتغطية مخاطر الصرف المتعلقة بصادراتها بالأورو. وأخيرا، تقوم الشركة بمشترياتها لأجل بالنسبة للواردات التي يتم بيعها محليا.

4.XI المخاطر المتعلقة بالمنافسة

تتوفر المغربية للصلب على موقع قوي في الأسواق التي تشتغل بها. بيد أنها تظل عرضة لمنافسة المستوردين التي من شأنها أن تزداد حدة عقب إزالة الحواجز الجمركية. وقد تتجسد هذه المنافسة المحتمدة بانخفاض إرادي لأسعار البيع، مما سيؤثر على هوامش الربح المستقبلية للشركة.

5.XI المخاطر المتعلقة بالتصدير

تتقلب العائدات الناتجة عن صادرات المغربية للصلب تبعا لمنحى الأسعار الدولية للألواح الصفيحية الساخن والصفايح المكلفة والمطلية.

وتحاول الشركة تنويع أسواق صادراتها وإبرام شركات تجارية مع زبائنها.

6.XI المخاطر المرتبطة بإزالة الحواجز الجمركية

إن دخول اتفاق التبادل الحر بين المغرب ودول الاتحاد الأوروبي في فاتح مارس 2003 والذي يتمثل في خفض نسبة % 10 سنويا من الرسوم الجمركية على المنتجات النهائية المستوردة من الاتحاد الأوروبيين لا سيما المنتجات الحديدية المسطحة، قد يترتب عنه ارتفاع في الواردات.

ونشير من ناحية ثانية بأن المنتجات الأوروبية لا تشكل خطرا حقيقيا على تطور نشاط المغربية للصلب، علما أن معظم صادرات الشركة يتم تسويقها في أوروبا.

كما أن الاتفاق رباعي الأطراف المبرم بين المغرب ومصر والأردن وتونس لن يشكل تهديدا على نشاط المغربية للصلب. ما دامت هذه البلدان لن يكون بوسعها القيام بصادرات مهمته تغطي طاقتها الإنتاجية فقط الأسواق المحلية.

تنبيه

لا تمثل المعلومات الواردة أعلاه سوى جزء من المذكرة الإخبارية المؤشر عليها من طرف مجلس القيم المنقولة تحت المرجع رقم VI/EM/034/2012 بتاريخ 26 شتنبر 2012.

ويوصي مجلس القيم المنقولة بقراءة المذكرة الإخبارية كاملة والموضوعة رهن إشارة العموم باللغة الفرنسية.