



DOSSIER D'INFORMATION

**PROGRAMME D'EMISSION DE BILLETS DE TRESORERIE
PLAFOND 1 500 000 000 DH**

VALEUR NOMINALE DE 100.000 DH

MAI 2004

Chef de file du syndicat de placement

Banque Commerciale du Maroc



Organisme conseil

ATTIJARI
finances Corp

Membres du syndicat de placement

**Banque Centrale Populaire
Banque Marocaine du Commerce Extérieur
Caisse de Dépôt et de Gestion
City-Bank Maghreb
Wafabank**

Visa du Conseil Déontologique des Valeurs Mobilières

Conformément aux dispositions de l'article 18 du Dahir n° 195-3 du 24 Chaâbane 1415 (26 janvier 1995) portant promulgation de la loi N° 35-94 relative à certains titres de créances négociables, l'original du présent dossier d'information a été soumis à l'appréciation du Conseil Déontologique des Valeurs Mobilières qui l'a visé sous la référence N°..... du

Le visa du CDVM n'implique ni approbation de l'opportunité de l'opération, ni authentification des informations présentées. Il a été attribué après examen de la pertinence et de la cohérence de l'information donnée, dans la perspective de l'opération proposée aux investisseurs.

ABREVIATIONS

BFR	Besoin en fonds de roulement
BNR	Bénéfice Net Réel
BT	Billets de Trésorerie
CA	Chiffre d'affaires
CGNC	Code Général de la Normalisation Comptable
Dh	Dirhams
Ha	Hectares
IGR	Impôt Général sur le Revenu
IS	Impôt sur les Sociétés
MDH	Millions de dirhams
DH	Dirham
NS	Non significatif
P	Proforma
RNPG	Résultat Net Part du Groupe
SBM	Société des Brasseries du Maroc
SNI	Société Nationale d'Investissement
T	Tonne
€	Euro
\$	Dollars US

SOMMAIRE

ABREVIATIONS	2
PARTIE I : ATTESTATION DES RESPONSABLES DU DOSSIER D'INFORMATION ET DU CONTROLE DES COMPTES	4
1. LE PRESIDENT DIRECTEUR GENERAL.....	4
2. LES COMMISSAIRES AUX COMPTES.....	4
3. L'ORGANISME CONSEIL.....	4
4. LE RESPONSABLE DE L'INFORMATION FINANCIERE.....	5
PARTIE II : PRESENTATION DE L'OPERATION	6
1. CADRE DE L'OPERATION	6
2. OBJECTIFS DE L'OPERATION.....	6
3. RENSEIGNEMENTS RELATIFS AUX TITRES A EMETTRE.....	6
4. SYNDICAT DE PLACEMENT ET/OU INTERMEDIAIRES FINANCIERS.....	7
5. REGIME FISCAL DES BILLETS DE TRESORERIE OFFERTS.....	8
PARTIE III : PRESENTATION D'ONA	10
1 RENSEIGNEMENTS GENERAUX.....	10
2. ORGANISATION ET CONTROLE.....	11
3. ÉVOLUTION DU CAPITAL SOCIAL.....	13
4. REPARTITION DU CAPITAL AU 31 DECEMBRE 2003.....	13
5. EFFECTIFS A FIN 2003.....	14
PARTIE IV : ACTIVITES DU GROUPE ONA	15
1. PRESENTATION DU GROUPE ONA	15
2. PRESENTATION & ACTIVITE DES PRINCIPAUX METIERS DU GROUPE A FIN 2003	16
PARTIE V : SITUATION FINANCIERE D'ONA	30
1. ANALYSE DU COMPTE DE PRODUITS ET CHARGES	30
2. ANALYSE DU BILAN	33
3. TABLEAU DE FINANCEMENT.....	36
PARTIE VI : PERSPECTIVES 2004	38
1. ORIENTATIONS A MOYEN TERME.....	38
2. DONNEES FINANCIERES PREVISIONNELLES 2004	38
PARTIE VII : FACTEURS DE RISQUE	42
1. MARCHE.....	42
2. CONCURRENCE.....	42
3. ORGANISATION.....	43
4. AUTRES.....	43
PARTIE VIII : FAITS EXCEPTIONNELS & LITIGES	44
PARTIE IX : ETATS ET RAPPORTS FINANCIERS	45
1. BILANS CONSOLIDES 2001-2003	45
2. COMPTES DE PRODUITS ET CHARGES CONSOLIDES 2001-2003	46
3. TABLEAU DE FINANCEMENT CONSOLIDE 2001-2003	47
4. BILANS SOCIAUX 2001-2003	48
5. COMPTES DE PRODUITS ET CHARGES SOCIAUX 2001-2003.....	50
6. TABLEAUX DE FINANCEMENT SOCIAUX 2001-2003.....	51
7. ETATS DES SOLDES DE GESTION SOCIAUX 2001-2003	52
8. ETAT DES INFORMATIONS COMPLEMENTAIRES – COMPTES SOCIAUX.....	53
ANNEXES : RAPPORT DES AUDITEURS INDEPENDANTS SUR LES COMPTES CONSOLIDES 2003/2002	61

PARTIE I : ATTESTATION DES RESPONSABLES DU DOSSIER D'INFORMATION ET DU CONTROLE DES COMPTES

1. LE PRESIDENT DIRECTEUR GENERAL

A notre connaissance, les données du présent dossier d'information sont conformes à la réalité. Elles comprennent toutes les informations nécessaires aux investisseurs potentiels pour fonder leur jugement sur le patrimoine, l'activité, la situation financière, les résultats et les perspectives de l'ONA. Elles ne comportent pas d'omission de nature à en altérer la portée.

Bassim JAI HOKIMI

Président-Directeur Général, ONA

2. LES COMMISSAIRES AUX COMPTES

Nous avons procédé à la vérification des informations financières et comptables de la société ONA S.A., figurant dans la note de mise à jour du dossier d'information relatif à l'émission par elle, de billets de trésorerie d'un montant de 1.500.000.000 de dirhams, en effectuant les diligences généralement admises et compte tenu des dispositions réglementaires en vigueur.

Les comptes sociaux clos les 31 décembre 2001, 2002 et 2003 ont fait l'objet de vérifications par nos soins.

La sincérité des informations financières et comptables présentées n'appelle de notre part aucune observation.

Mostafa DAOUDI

Expert-Comptable Associé

Ernst & Young

Aziz BIDAHA

Expert-Comptable Associé

PriceWaterhouse

3. L'ORGANISME CONSEIL

Le présent dossier d'information a été préparé par nos soins et sous notre responsabilité. Nous attestons avoir effectué les diligences nécessaires pour nous assurer de la sincérité des informations qu'il contient. Les informations proviennent de la Direction Générale de ONA et des commissaires aux comptes.

L'opération, objet du présent dossier d'information, est conforme aux dispositions de la loi N° 35-94 relative à certains Titres de Créances Négociables promulguée par le Dahir N° 1-95-3 du 24 Chaâbane 1415 (26 janvier 1995) ainsi qu'aux procédures et règles de la législation marocaine.

Rachid TLEMÇANI

Administrateur, Directeur Général

Attijari Finances Corp.

4. LE RESPONSABLE DE L'INFORMATION FINANCIERE

M. Driss OUDRHIRI

Directeur Central du Contrôle de Gestion

Groupe ONA,

60, rue d'Alger, Casablanca, Maroc.

Téléphone: +212 22 22 41 02.

Télécopie : +212 22 26 10 64.

PARTIE II : PRESENTATION DE L'OPERATION

1. CADRE DEL'OPERATION

Conformément aux dispositions du Dahir N° 195-3 du 24 Châabane 1415 (26 janvier 1995) et des textes pris pour son application, la société ONA émet dans le public des Billets de Trésorerie.

Le présent programme d'émission a été autorisé par le Président-Directeur Général d'ONA selon les pouvoirs qui lui sont délégués par le conseil d'administration du 08 avril 2002.

En application de l'article 17 de la loi susmentionnée, ONA S.A., ayant décidé l'augmentation du plafond du programme de billets de trésorerie a mis à la disposition du public la mise à jour occasionnelle du dossier d'information.

2. OBJECTIFS DE L'OPERATION

Le produit de la présente émission viendra en remboursement d'une partie de l'endettement de ONA S.A. et ne devrait pas entraîner une augmentation de l'endettement de la société.

En février 2003, ONA S.A a réalisé un programme d'émission de billets de trésorerie visé par le CDVM pour un plafond de MDH 300, utilisé au cours du même mois à hauteur de 220 MDH pour une maturité de 1 mois. En février, 2004, la société a émis un montant de MDH 300 de billets de trésorerie d'une maturité de 3 mois. Le produit de ces émissions a été utilisé pour financer le besoin de trésorerie à court terme de la société.

L'émission de billets de trésorerie pour un plafond de Dh 1.500.000.000 permettra à ONA d'atteindre les objectifs suivants :

- Optimiser les coûts de financement en refinançant les besoins de trésorerie à court terme de la société ;
- Optimiser la gestion de trésorerie intra-groupe.

En particulier, le présent programme d'émission a pour objectif de couvrir les besoins de trésorerie à court terme d'ONA suivants :

- Refinancement de la tombée de billets de trésorerie d'un montant de MDH 300 qui sera échue le 17/05/04 ;
- Financement des dividendes à verser au courant de l'exercice 2004 pour un montant prévisionnel de MDH 437 ;
- Couverture des autres besoins à court terme susceptibles d'intervenir au courant de l'année (décalage entre les encaissements et les décaissements d'ONA...).

3. RENSEIGNEMENTS RELATIFS AUX TITRES A EMETTRE

3.1. Caractéristiques du programme d'émission

Nature	Titres de créances négociables, dématérialisés par inscription au dépositaire central (Maroclear) et inscrits en compte auprès des affiliés habilités.
Nombre	15.000
Forme	Au porteur
Nouveau plafond	MDH 1.500
Ancien plafond	MDH 300

Valeur nominale	Dh 100.000
Date de jouissance	A définir au moment de chaque émission.
Date d'échéance	A définir au moment de chaque émission.
Taux d'intérêt nominal (facial)	Négociable, fixé à chaque émission en fonction des conditions du marché.
Intérêts	Les intérêts sont postcomptés.
Maturité des titres	A définir au moment de l'émission, de 10 jours à 12 mois.
Modalités d'allocation	Les allocations se feront conformément aux ordres transmis par les investisseurs. Dans le cas où le nombre de titre demandés excède le nombre de titres disponibles, l'allocation des titres est effectuée au prorata quotidien des montants souscrits. Si le nombre de titres n'est pas un nombre entier, l'allocation des billets de trésorerie restants sera effectuée par tirage au sort.
Remboursement du principal	In fine, soit à l'échéance des billets de trésorerie.
Garantie	Cette émission ne bénéficie d'aucune garantie.
Négociabilité des titres	Totale auprès du réseau placeur, de gré à gré.

Animation du titre sur le marché secondaire

La Banque Commerciale du Maroc assurera l'animation du marché secondaire des billets de trésorerie émis toute au long de leur durée de vie, dans les conditions suivantes :

- Position maximum : 500 millions de dirhams.
- Cotation des titres avec un écart maximum entre taux vendeur et taux acheteur de 15 points de base.
- Le spread de cotation bid-ask de 15 points de base serait rehaussé jusqu'au rétablissement d'une position inférieure au plafond de 250 millions de dirhams.

4. SYNDICAT DE PLACEMENT ET/OU INTERMEDIAIRES FINANCIERS

Conseiller et coordinateur global	ATTIJARI FINANCES CORP.
Chef de file du syndicat de placement	BCM
Membres du syndicat du placement	BCP BMCE BANK CDG CITY-BANK MAGHREB WAFABANK
Etablissement domiciliaire de l'émission	BANQUE COMMERCIALE DU MAROC

5. REGIME FISCAL DES BILLETS DE TRESORERIE OFFERTS

Les intérêts perçus ou les profits réalisés par les porteurs de titres de créances négociables sont soumis à la fiscalité en vigueur dans le cadre du régime de droit commun.

Les personnes physiques ou morales désireuses de participer à la présente opération sont invitées à s'assurer auprès de leur conseiller fiscal de la fiscalité qui s'applique à leur cas particulier. En l'état actuel de la législation, le régime fiscal en vigueur, s'appliquant aux titres de créances négociables, est le suivant :

5.1. Revenus

Les revenus de placement à revenu fixe sont soumis, selon le cas, à l'Impôt sur les Sociétés (IS) ou à l'Impôt Général sur le Revenu (IGR).

▪ **Personnes Résidentes**

1. Personnes soumises à l'IGR

Les revenus de placement à revenu fixe sont soumis à l'IGR au taux de :

- 30% pour les bénéficiaires personnes physiques qui ne sont pas soumises à l'IGR selon le régime du bénéfice net réel (BNR) ou le régime du bénéfice net simplifié (BNS) ;
- 20% imputable sur la cotisation de l'IGR avec droit de restitution pour les bénéficiaires personnes morales et les personnes physiques soumises à l'IGR selon le régime du BNR ou du BNS. Lesdits bénéficiaires doivent décliner lors de l'encaissement desdits revenus :
 - le nom, prénom, adresse et le numéro de la CIN ou de la carte d'étranger ;
 - le numéro d'article d'imposition à l'IGR.

2. Personnes soumises à l'IS

Les produits de placement à revenu fixe sont soumis à une retenue à la source de 20% imputable à l'IS. Dans ce cas, les bénéficiaires doivent décliner, lors de l'encaissement desdits produits :

- la raison sociale et l'adresse du siège social ou du principal établissement ;
- le numéro du registre du commerce et celui de l'article d'imposition à l'impôt des sociétés.

▪ **Personnes Non Résidentes**

Les revenus perçus par les personnes physiques ou morales non résidentes sont soumis à une retenue à la source au taux de 10%.

5.2 Plus-values

- **Personnes Physiques Résidentes** Conformément aux dispositions de l'article 94 de la loi 17-89 relative à l'IGR, les profits nets de cession des titres de

créance sont soumis à l'IGR au taux de 20%, par voie de retenue à la source.

Le fait générateur de l'impôt est constitué par la réalisation des opérations ci-après :

- La cession, à titre onéreux ou gratuit à l'exclusion de la donation entre ascendants et descendants et entre époux, frères et sœurs ;
- L'échange, considéré comme une double vente sauf en cas de fusion ;
- L'apport en société.

Selon les dispositions de l'article 92 (II) et 93 (II) de la loi 17-89 relative à l'IGR, sont exonérés de l'impôt :

- Les profits ou la fraction des profits sur cession des titres de créance correspondant au montant des cessions réalisées au cours d'une année civile, n'excédant pas le seuil de DH 20 000 ;
- La donation des titres de créance effectuée entre ascendants et descendants, entre époux et entre frères et sœurs.

Le profit net de cession est constitué par la différence entre :

- D'une part, le prix de cession diminué, le cas échéant, des frais supportés à l'occasion de cette cession, notamment les frais de courtage et de commission ;
- Et d'autre part, le prix d'acquisition majoré, le cas échéant, des frais supportés à l'occasion de ladite acquisition, tels que les frais de courtage et de commission.

Le prix de cession et d'acquisition s'entendent du capital du titre, exclusion faite des intérêts courus et non encore échus aux dates desdites cession et ou acquisition.

- **Personnes Morales Résidentes** Elles sont imposables sur les profits de cession de titres de créance négociables conformément aux dispositions prévues dans la loi 24-86 instituant un impôt sur les sociétés ou dans la loi 17-89 instituant un impôt général sur le revenu.
- **Personnes Non Résidentes** Les profits de cession des titres de créance réalisés par des personnes non-résidentes ne sont pas imposables.

PARTIE III : PRESENTATION D'ONA

1 RENSEIGNEMENTS GENERAUX

- **Dénomination sociale** ONA.
- **Siège social** 60, rue d'Alger, Casablanca.
- **Forme juridique** Société Anonyme de droit privé marocain régie par la loi N° 17-95 relative aux sociétés anonymes.
- **Date de constitution** 31/11/1919.
- **Durée de vie** 99 ans.
- **Objet social résumé**
(Article 3 des statuts)

La société a pour objet, soit par création de sociétés nouvelles, soit par souscription, association ou autrement, la participation à toutes entreprises quelconques, industrielles, commerciales, de transport, financières, immobilières ou autres, ayant pour objet notamment :

 - La création, l'achat, la vente, l'exploitation de tous services, de transports automobiles, particuliers ou en commun, des personnes et des marchandises ;
 - La prise à bail, l'achat, la vente, la location, l'échange, la construction, la mise en valeur et l'exploitation de tous immeubles et biens immobiliers bâtis ou non bâtis ;
 - La création, l'achat, la vente, la prise à bail, la location et l'exploitation de tous établissements industriels et commerciaux relatifs à tous commerces et toutes industries ;
 - La recherche, l'étude, l'obtention, l'acquisition sous toutes ses formes, l'amodiation, la mise en valeur, l'exploitation directe ou indirecte et la vente de tous gisements miniers, minerais et de tous droits et titres miniers ;
 - Et, à cet effet, faire toutes études et opérations techniques, administratives, immobilières, mobilières se rattachant directement ou indirectement en totalité ou en partie à l'un quelconque des objets ci-dessus et à tous objets similaires ou connexes.
- **Capital social actuel** DH 1 746 245 000 entièrement libéré, composé de 17 462 450 actions d'une valeur nominale de DH 100.
- **Exercice social** Du 1^{er} janvier au 31 décembre.
- **Numéro d'inscription au Registre de Commerce** 479.
- **Tribunal compétent en cas de litige** Tribunal du Commerce de Casablanca.

2. ORGANISATION ET CONTROLE

2.1 Conseil d'administration

Conformément aux dispositions de l'article 14 des statuts, l'ONA S.A. est administrée par un conseil d'administration composé de trois membres au moins et quinze au plus, pris parmi les actionnaires, personnes physiques ou morales, et nommés par l'Assemblée Générale Ordinaire.

L'actuel conseil d'administration se compose de :

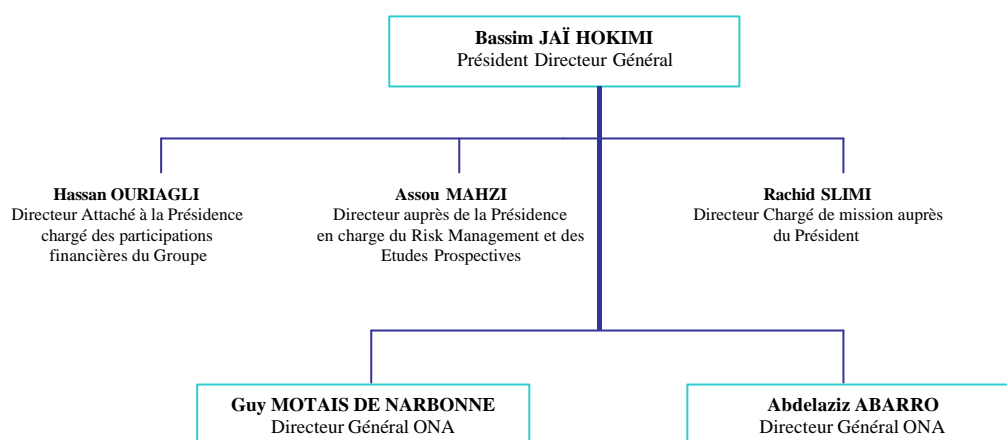
Nom	Fonction	Cooptation	Expiration du mandat
M. Bassim JAÏ HOKIMI	Président	2002	2005
M. Guy MOTAIS DE NARBONNE	Administrateur	2000	2006
M. Khalid OUDGHIRI IDRISSE HASSANI	Administrateur	2003	2007
M. Hassan BOUHEMOU	Administrateur	2003	2004
M. José Andres REIG	Administrateur	2000	2006
M. Frank RIBOUD	Administrateur	2000	2006
SIGER, représentée par M. Mohammed Mounir EL MAJIDI	Administrateur	2002	2005
M. Abdelaziz TAZI	Administrateur	2000	2006
CIMR, représentée par M. Abdellatif JOUAHRI	Administrateur	2002	2008
MCMA, représentée par M. Abed YACOUBI SOUSSANE	Administrateur	1996	2004

Source : ONA

2.2 Commissaire aux comptes

- **PriceWaterhouseCoopers** 101, Bd Massira Al Khadra, Casablanca
- **Ernst & Young** 44, Rue Mohamed Smiha, Casablanca

2.3 Organigramme d'ONA S.A.



Directions et Services Centraux :

- Direction Contrôle de Gestion, Comptabilité et Consolidation :
- Direction Juridique et des Actes Sociaux :
- Direction des Ressources Humaines
- Direction Audit :
- Trésorerie :

Driss OUDRHIRI
Nelly RABANE

Frédérique CHRAÏBI
Hakim TAZI

Activités en développement

- Direction « Environnement, Energie et Service aux Collectivités Locales » :
- Direction Mercure.com :

Omar BENISAHNOUNE
Youssef HAROUCHI

Liste des principaux dirigeants

Nom, Prénom	Fonction	Date d'entrée en fonction
M. Bassim JAI HOKIMI	Président-Directeur Général	2002
M. Guy MOTAIS DE NARBONNE	Administrateur Directeur Général	1999
M. Abdelaziz ABARRO	Directeur Général	1999

Les différentes directions d'ONA S.A. ont un rôle lié au fonctionnement du holding et entretiennent des relations transversales fonctionnelles (optimisation de la gestion, harmonisation des procédures) avec leurs homologues au sein des filiales du Groupe ONA.

3. ÉVOLUTION DU CAPITAL SOCIAL

Année	Nombre de titres	Montant de l'augmentation	Montant du capital	Nature de l'opération
1998	56 950	5 695 000	1 725 695 000	Souscription réservée aux cadres dirigeants du Groupe
1999	60 000	6 000 000	1 733 421 000	Souscription réservée aux cadres dirigeants du Groupe
2000	75 000	7 500 000	1 739 195 000	Souscription réservée aux cadres dirigeants du Groupe
2001	70 500	7 050 000	1 746 245 000	Souscription réservée aux cadres dirigeants du Groupe

Source : ONA

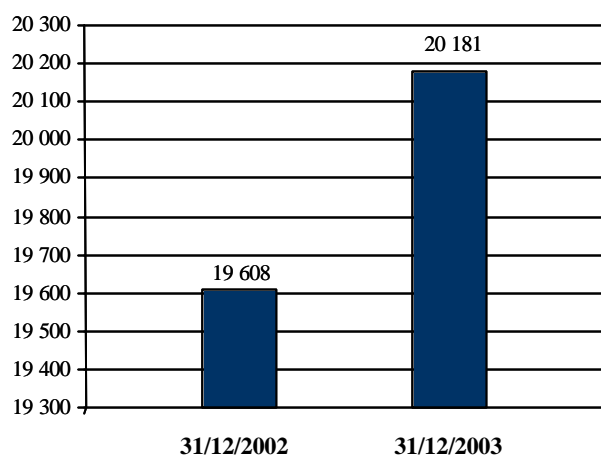
4. REPARTITION DU CAPITAL AU 31 DECEMBRE 2003

Actionnaires	Adresse	Nombre de titres détenus	En % du capital
SNI	60, Rue d'Alger	5 237 656	30,0%
ERGIS	Km 5, route d'Azemmour - Casablanca	873 000	5,0%
AXA ASSURANCE MAROC	Avenue Hassan II - Casablanca	1 530 710	8,8%
MCMA / MAMDA	16, rue Abou Inane - Rabat	899 986	5,2%
LAFICO	Tripoli - Lybie	1 039 017	6,0%
CIMR	100, Bd Abdelmoumen - Casablanca	688 772	3,9%
AI WATANIYA	Avenue des FAR - Casablanca	694 729	4,0%
SGMB	Bd Abdelmoumen - Casablanca	638 266	3,7%
DANONE	7, rue de Téhéran - Paris	472 463	2,7%
BCM	Be My Youssef - Casablanca	418 350	2,4%
SCH	Plaza Canalejas – 28 014, Madrid	390 463	2,2%
Divers porteurs	-	4 579 038	26,2%
TOTAL	-	17 462 450	100,00%

Source : ONA

5. EFFECTIFS A FIN 2003

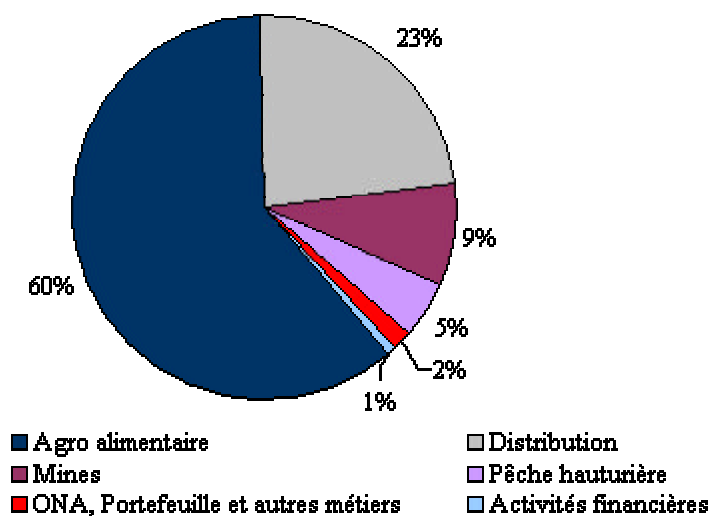
Évolution de l'effectif comparable 2002-2003



L'effectif du Groupe ONA totalise, au 31 décembre 2003, 20 181 personnes. A périmètre comparable, l'effectif du groupe a augmenté de 2,92% en 2003.

L'effectif du groupe ONA à fin 2003, se répartit par métier comme suit :

Répartition de l'effectif par métier à fin 2003



PARTIE IV : ACTIVITES DU GROUPE ONA

1. PRESENTATION DU GROUPE ONA

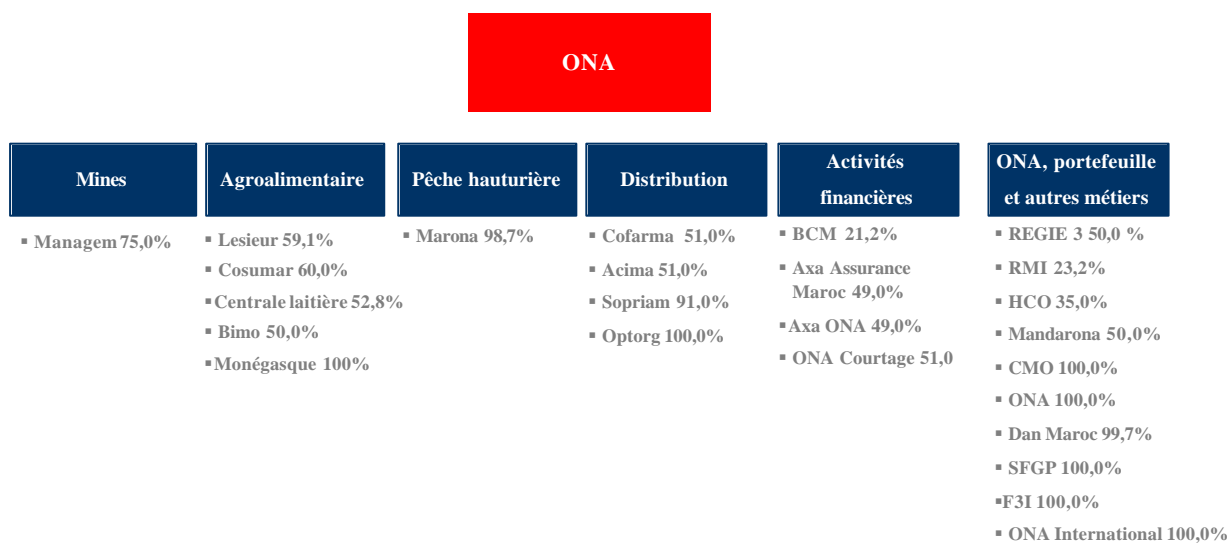
Créé en 1919, le Groupe ONA a longtemps développé ses activités autour de ses métiers historiques qui sont les mines, le transport et le tourisme. Mais, dès le début des années 80, le Groupe diversifie ses activités à travers des prises de participations majoritaires dans les secteurs de l'agroalimentaire (corps gras, huile, sucre, produits de la mer), de la banque et de l'assurance.

Dans les années 90, l'ONA s'oriente, en parallèle, vers des secteurs d'avant-garde en créant des ensembles intégrés dans la communication, la grande distribution et l'immobilier.

L'ONA est un acteur de référence dans le secteur privé marocain. Le Groupe a décidé, à partir de 1995, le recentrage de ses activités sur les métiers jugés stratégiques où il bénéficie d'atouts concurrentiels importants : Les Mines & Matériaux de Construction, l'Agroalimentaire, la Distribution et la Banque – Assurance notamment.

Au courant de l'exercice 2003, le groupe s'est désengagé de l'activité « boissons » en cédant le groupe SBM. Ce groupe faisait partie du pôle « Agroalimentaire & boissons ».

Les activités « matériaux de constructions » ont quitté le périmètre de consolidation suite à la cession de SNI, détentrice des participations dans le groupe Lafarge et le groupe SONASID. Ces sociétés étaient consolidées dans le pôle « Mines & matériaux de construction ».



2. PRESENTATION & ACTIVITE DES PRINCIPAUX METIERS DU GROUPE A FIN 2003

2.1 Réorganisation de la structure du groupe ONA

Présentation de l'opération réalisée en 2003

L'exercice 2003 a été marqué par une réorganisation de la structure du groupe ONA dans l'objectif de rééquilibrer la structure financière des holdings ONA et SNI par le biais d'un accord conclu avec le groupe SIGER / ERGIS. Cet accord doit permettre à ONA et SNI :

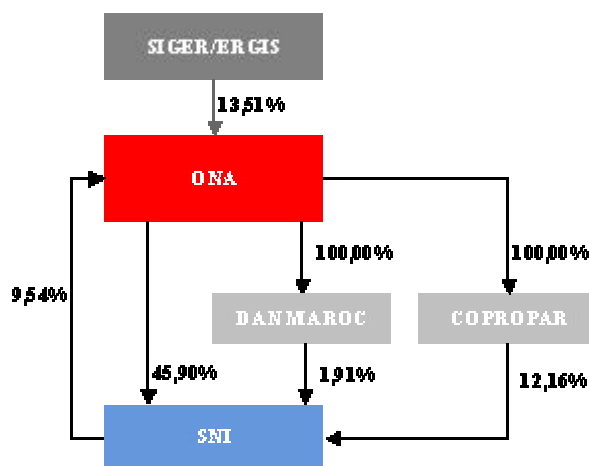
- de retrouver des moyens financiers leur permettant d'envisager des développements futurs ;
- d'assurer une cohérence industrielle et opérationnelle ;
- d'afficher un actionnariat stable et clarifié.

L'opération réalisée se résume comme suit :

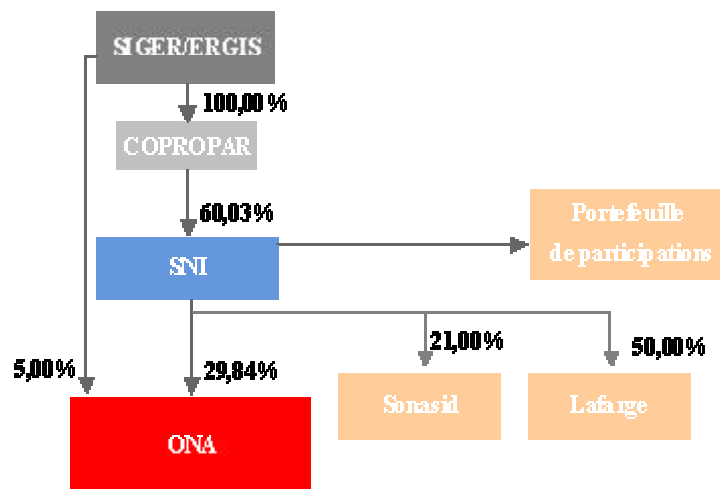
- La totalité des titres SNI (47,8% du capital) détenus par ONA et sa filiale à 100% Dan Maroc sont cédés à Copropar, au prix unitaire de 800 Dh l'action. Le groupe SIGER/ERGIS acquiert l'intégralité des actions de Copropar, au prix de 4,533 milliards de dirhams.
- SNI acquiert un bloc de contrôle de 20,30% du capital de ONA au prix unitaire de Dh 855, soit un montant total de 3,031 milliards de dirhams, dont 13,51% ont été acquis auprès de ERGIS et 6,79% auprès d'autres investisseurs.
- Plusieurs participations détenues par SNI sont cédées à ONA dans l'objectif d'améliorer la cohérence industrielle et opérationnelle des deux holdings dont notamment : SOTHERMA, CMB Plastique, BIMO, SOPRIAM, et le fonds MERCURE.COM, au prix global de 1,230 milliards de dirhams.

Impact de l'opération sur la structure capitalistique de ONA S.A

Les principaux liens capitalistiques du groupe ONA avant la réalisation de l'opération décrite ci-dessus se détaillent comme suit :



La nouvelle organisation du groupe ONA issue de cette opération est représentée par l'organigramme détaillé ci-après :

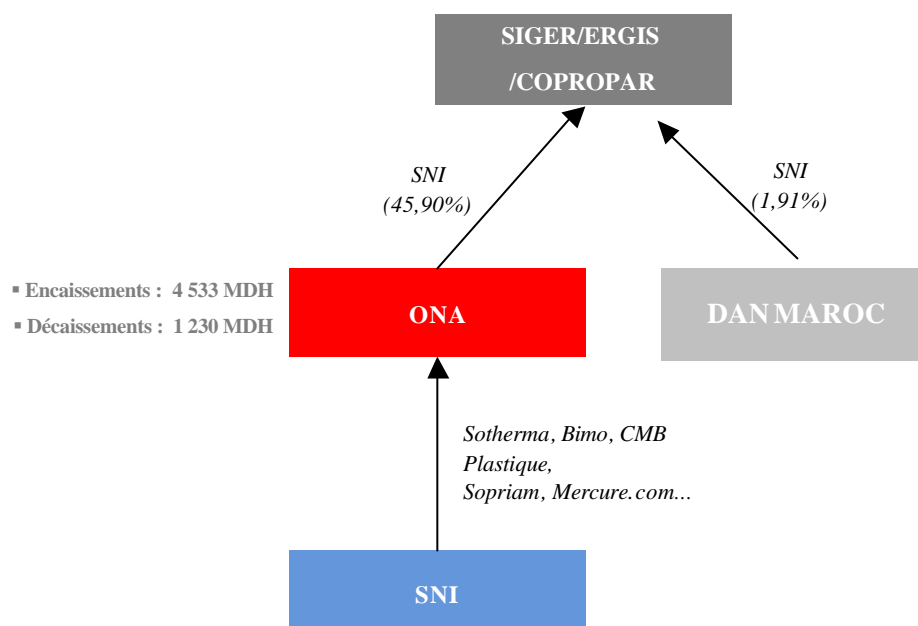


A l'issue de l'opération :

- Le Groupe SIGER/ERGIS détient 100% de Copropar.
- Copropar, augmente sa participation dans SNI de 12,16% à 60,03% du capital de la SNI.
- SNI augmente sa participation dans ONA de 9,54% à 29,84% et en devient ainsi le premier actionnaire.
- SNI améliore sa structure financière en investissant des liquidités non employées. L'endettement de la société devrait s'établir à environ 1 milliard de dirhams, ce qui représente près de 20 % de ses fonds propres. SNI retrouve en outre une vocation d'investissement lisible.
- ONA réduit significativement son endettement social de 3,303 milliards de dirhams, retrouve ainsi ses moyens financiers et améliore sensiblement sa capacité d'investissement.
- La cession des titres SNI, société détenant les participations dans les groupes Lafarge et Sonasid se traduit par un désengagement du groupe ONA de l'activité « matériaux de constructions ».
- L'actionnariat de ONA gagne en stabilité et clarification : le Groupe SIGER/ERGIS contrôle désormais 34,84% du capital du holding, soit 29,84% du capital indirectement à travers la SNI et 5,00% du capital directement acquis par SIGER en août 2003. Ceci souligne la confiance du Groupe SIGER/ERGIS dans ONA.

Flux financiers relatifs à l'opération

La figure reprise ci-après détaille les flux financiers entrants et sortants de ONA S.A relatifs à l'opération réalisée en 2003 :



Impact de l'opération sur les comptes d'ONA S.A

Les principaux impacts de la cession de titres SNI et COPROPAR par ONA S.A pour cette dernière se détaillent comme suit :

Société	Valeur nette comptable	Valeur de cession	Moins value
SNI	5 147	4 007	1 140
COPROPAR	739	372	367
Total	5 886	4 379	1 507

En millions de dirhams

Impact fiscal de l'opération pour ONA S.A.

Cette opération, en occasionnant une moins value de 1 507 millions de dirhams, a contribué au report déficitaire constaté par ONA S.A. Ce report sera déduit de la base imposable lors des prochains exercices.

2.2 Présentation des informations financières

Du fait des changements de périmètre de consolidation effectués en 2003, les informations financières sont présentées selon le format détaillé ci-après.

- Afin de faciliter la comparaison des comptes 2003 et 2002, il a été nécessaire de produire des états consolidés comparables 2002 repris dans les mêmes conditions que celles retenues pour l'établissement des comptes de 2003, c'est à dire hors SNI, en déconsolidant les filiales n'atteignant pas les seuils de consolidation fixés (Cf. partie V situation financière de l'ONA) et en consolidant Bimo par intégration proportionnelle.
- Les informations financières 2002 établies selon un périmètre de consolidation comparable avec celui de 2003 sont détaillées dans les tableaux de la présente note dans la colonne « 2002 proforma ».

2.3 Mines

Le Pôle Mines est composé des entités du groupe Managem.

	2003			2002		
	% d'intérêt	% contrôle	Méthode	% d'intérêt	% contrôle	Méthode
Groupe Managem						
AGM	52,5	83,9	Globale	52,5	83,9	Globale
CMG	57,7	76,9	Globale	57,7	76,9	Globale
CTT	74,8	99,8	Globale	74,8	99,8	Globale
SMI	55,6	74,2	Globale	55,6	74,0	Globale
MANAGEM	75,0	75,0	Globale	75,0	74,2	Globale
REMINEX	75,0	100,0	Déconsolidation	75,0	100,0	Globale
SAMINE	74,8	100,0	Globale	74,8	100,0	Globale
TECHSUB	74,9	99,9	Déconsolidation	74,9	99,9	Globale
SOMIFER	74,8	100,0	Globale	74,8	100	Globale
Groupe SEMAFO Consolidé	39,1	52,1	Globale	39,9	53,3	Globale
<hr/>						
NORATRA	40,0	40,0	Déconsolidation	40,0	40,0	Equivalence
<hr/>						
Groupe Lafarge						
LAFARGE MAROC			Sortie	29,9	50,0	Globale
LAFARGE CEMENTS			Sortie	20,8	69,4	Globale
LAFARGE CEMENTOS			Sortie	20,4	97,6	Globale
LAFARGE BETON			Sortie	20,6	100,0	Globale
LAFARGE PLATRES			Sortie	29,9	100,0	Globale
<hr/>						
Groupe Sonasid						
SONASID			Sortie	12,6	21,1	Equivalence

L'activité Mines représente le métier historique du Groupe ONA. Elle est structurée autour du Groupe MANAGEM qui détient aussi bien les sociétés d'exploitation que de valorisation et de service. L'activité de MANAGEM consiste à extraire, concentrer et commercialiser différents minerais : métaux de base, comme le cuivre, le zinc, le plomb ; métaux précieux, à savoir l'or et l'argent ; métaux stratégiques tels le cobalt et, enfin, la fluorine.

En aval de l'extraction, MANAGEM procède à la valorisation des minerais par voie hydro-métallurgique, aboutissant à des produits à forte valeur ajoutée tels que les cathodes de cobalt. En amont, l'exploration, la recherche et développement contribuent à l'élargissement du champ d'intervention du groupe.

Afin de permettre la comparabilité des exercices 2002 et 2003, les agrégats consolidés 2002 proforma du pôle Mines présentés, ci-dessous, ont été retraités de l'incidence des filiales Reminex et Techsub déconsolidées en 2003.

Après prise en compte du périmètre de consolidation ci-dessus, les chiffres-clés ressortent comme suit :

Indicateurs	2002	2002 proforma	2003	Variation 2002P/2003
Chiffre d'affaires consolidé	4 440,2	1 774,5	1 700,6	-4,2%
Résultat d'exploitation consolidé	1 240,5	236,7	103,0	-56,5%
Résultat courant consolidé	1 270,9	212,0	102,0	-51,9%
Résultat net consolidé	820,2	162,6	15,2	-90,7%
Résultat net part du groupe	185,9	81,4	18,0	-77,9%

En millions de dirhams

Commentaires

L'exercice 2003 du Groupe Managem a été significativement impacté par la faiblesse de la production, due à la baisse des teneurs extraites, aggravée par une évolution défavorable de la parité US dollar / Dh. Par ailleurs, les principaux événements intervenus au cours de l'exercice 2003 se détaillent comme suit :

- L'émission par CMG d'un emprunt obligataire de 250 Mdh pour le projet Draa Sfar ;
- L'avancement des travaux de construction du projet Draa Sfar, dont la mise en exploitation est prévue pour le deuxième trimestre 2004 ;
- Le lancement de la construction du Projet Samira au Niger en juin 2003 et la mise en place de deux contrats de financement de 12,5 millions USD chacun avec la Banque Africaine de Développement et avec Proparco et BMCI. La mise en exploitation est prévue en octobre 2004 ;
- La poursuite du programme d'exploration des métaux de base, la réalisation du projet de chauffage des pulpes de cyanuration pour l'amélioration de la récupération de l'argent, l'optimisation des paramètres techniques de l'unité pilote de production des dérivés de cobalt et le lancement de l'étude de faisabilité du projet Lithium-Cobalt.

En 2003, le chiffre d'affaires consolidé comparable a baissé de 4,2% par rapport à l'exercice 2002, principalement du fait :

- de la baisse des tonnages extraits et des teneurs exploitées, notamment du zinc, du plomb, du cuivre, de l'or et de l'argent,
- de l'effet très défavorable de la parité US dollar / Dh.

Cette dégradation est en partie compensée par l'amélioration des cours, essentiellement, du cobalt, du zinc et de l'argent, par l'augmentation des ventes de cobalt (+20,9%), par l'apport des ventes d'oxydes de zinc, dont la production avait démarré en juillet 2002, et par le démarrage de commercialisation de l'oxyde de cobalt en 2003.

L'effet conjugué des éléments décrits ci-dessus s'est soldé par un résultat d'exploitation en recul de 56,5% par rapport à l'année 2002.

Le Rnpg comparable du groupe Managem accuse une baisse de 77,9% par rapport au 31 décembre 2002.

2.4 Agroalimentaire

Le Pôle Agroalimentaire est constitué des sociétés suivantes :

	2003			2002		
	% d'intérêt	% de contrôle	Méthode	% d'intérêt	% de contrôle	Méthode
SUCRE, BISCUIT & PRODUIT DE LA MER						
Sucre						
COSUMAR	60,0	60,0	Globale	65,4	69,1	Globale
Snacks						
BIMO	50,0	50,0	Proportionnelle	29,9	50,0	Globale
LEADER FOOD			Sortie	29,9	50,0	Globale
Gpe Pêche et Froid consolidé	99,1	99,1	Globale	99,1	99,1	Globale
Groupe La Monégasque						
ALMAR	100,0	100,0	Déconsolidation	100,0	100,0	Globale
FRAMOSA	99,9	99,9	Déconsolidation	99,9	99,9	Globale
CRESCA	99,9	99,9	Déconsolidation	99,9	99,9	Déconsolidation
MADINA	100,0	100,0	Déconsolidation	100,0	100,0	Déconsolidation
MON. France	100,0	100,0	Déconsolidation	100,0	100,0	Globale
MON. MAROC	100,0	100,0	Globale	100,0	100,0	Globale
MAROST	99,7	100,0	Globale	99,8	100,0	Globale
PRODUIT LAITIERS & CORPS GRAS						
Corps gras						
CMH	100,0	100,0	Déconsolidation	100,0	100,0	Globale
HGMO	71,1	100,0	Déconsolidation	71,1	100,0	Globale
LESIEUR	59,1	59,1	Globale	71,1	79,1	Globale
FEREAL	71,1	100,0	Déconsolidation	71,1	100,0	Globale
OLEOR	71,1	100,0	Déconsolidation	71,1	100,0	Globale
SICAF	71,1	100,0	Déconsolidation	71,1	100,0	Globale
Produits laitiers						
CENTRALE LAITIERE	52,8	52,8	Globale	52,7	52,1	Globale
FROMAGERIE DOUKKALA	42,2	80,0	Déconsolidation	42,1	80,0	Globale
GARAGE REY	57,0	100,0	Déconsolidation			Déconsolidation
PINGOUIN	52,6	99,8	Déconsolidation	52,6	99,8	Globale
GROUPE SBM						
Brasserie du Maroc			Sortie	32,8	54,7	Globale
Branoma			Sortie	27,6	73,7	Globale
Brasserie de Tanger			Sortie	32,8	100,0	Globale
Sotherma			Sortie	13,5	30,0	Globale
SIM			Sortie	32,8	100,0	Globale
SCBG			Sortie	32,8	100,0	Globale
Société Nouvelle des Brasseries du Maroc			Sortie	32,8	100,0	Globale
CMB Plastique	59,1	100,0	Globale	31,4	52,2	Equivalence
MAROPAC			Sortie	32,8	100,0	Globale

Après prise en compte du périmètre de consolidation ci-dessus, les chiffres-clés du métier « Agroalimentaire » se détaillent comme suit :

	2002	2002 proforma	2003	Variation 2002P/2003
Chiffre d'affaires consolidé	12 298,1	10 452,2	11 154,0	6,7%
Résultat d'exploitation consolidé	1 453,6	1 141,8	1 170,3	2,5%
Résultat courant consolidé	1 628,7	1 251,6	1 307,0	4,4%
Résultat net consolidé	850,7	747,2	805,9	7,9%
Résultat net part du groupe	413,8	419,0	475,0	13,4%

En millions de dirhams

Commentaires

Les principaux événements de l'exercice 2003 du métier « agroalimentaire » se détaillent comme suit :

- le démarrage du nouvel atelier de fabrication de l'UHT de Centrale Laitière à l'usine d'El Jadida, après la fermeture du site de Casablanca. Cet investissement d'un montant de 50 MDH offre une capacité de production et de stockage supérieure à 200.000 litres/jour ;
- la poursuite de la tendance haussière des cours sur le marché international des huiles brutes et des graines oléagineuses, atténuée par la baisse du dollar chez Lesieur Cristal ;
- une campagne betteravière record pour Cosumar, avec 1 351 tonnes de betteraves récoltées et un rendement de 69,5 t/ha contre 53,6 t/ha en 2002, se traduisant, cependant, par un rallongement de la durée de traitement et par la dégradation de la qualité technologique pendant la période de forte chaleur ;
- existence de difficultés d'approvisionnement en anchois frais et hausse des prix d'achat en 2003 par rapport à 2002 ;
- A compter de l'exercice 2003, Bimo, détenue avec un pourcentage d'intérêt de 50% à parité égale avec le Groupe Danone, n'est plus consolidé par intégration globale mais est, désormais, consolidé par intégration proportionnelle afin de respecter au mieux les normes de consolidation ;
- la poursuite de la dynamique commerciale et marketing principalement des sociétés Lesieur, Centrale Laitière et Bimo, à travers la diversification et la rénovation de la gamme des produits, le maintien d'une communication publicitaire ciblée et le développement continu de la distribution.

En 2003, le chiffre d'affaires consolidé comparable a augmenté de 6,7% par rapport à l'exercice précédant principalement du fait des éléments détaillés ci-après :

- l'augmentation des ventes des huiles de table suite au renforcement de la distribution directe ;
- la croissance de l'huile d'olive grâce à une nouvelle politique d'approvisionnement et à des efforts de commercialisation et de communication ;
- le lancement de nouveaux produits dans le segment des produits laitiers frais ;
- l'amélioration des cadences journalières de production du sucre, l'augmentation du nombre de jours travaillés et le développement de la demande des industriels en granulés ;
- l'impact favorable de la progression des segments Grandes et Moyennes Surfaces et Restauration Hors Foyer sur l'activité de Pêche et Froid.

Le résultat d'exploitation consolidé comparable progresse de 2,5% par rapport au 31 décembre 2002. La progression du chiffre d'affaires consolidé et l'amélioration de la productivité ont été atténuées par le renchérissement des huiles brutes et des graines oléagineuses chez Lesieur Cristal.

Le Rnpg comparable de l'Agroalimentaire ressort à 475,0 Mdh, en augmentation de 13,4% par rapport à 2002.

La contribution au chiffre d'affaires consolidé des principales sociétés du métier « Agroalimentaire » se détaille comme suit :

	2002 Proforma	2003	Variation 2002P/2003
Cosumar	2 822,1	3 110,3	10,2%
Centrale Laitière	2 893,9	3 096,2	7,0%
Lesieur Cristal	3 063,7	3 282,5	7,1%

En millions de dirhams

La contribution au Rnpg consolidé des principales sociétés du métier « Agroalimentaire » se détaille comme suit :

	2002 Proforma	2003	Variation 2002P/2003
Cosumar	140,5	155,8	10,9%
Centrale Laitière	154,1	153,9	-0,2%
Lesieur Cristal	160,8	101,0	-37,2%

En millions de dirhams

2.5. Pêche hauturière

Dans le périmètre de consolidation de l'exercice 2003, ce métier a été distingué du métier agroalimentaire pour tenir compte des spécificités de l'activité de pêche hauturière (repos biologique, recul des captures...).

Ce métier comprend le groupe Marona composée des sociétés détaillées ci-après :

	2003			2002		
	% d'intérêt	% de contrôle	Méthode	% d'intérêt	% de contrôle	Méthode
Groupe MARONA						
ALBERO	98,4	100	Déconsolidation	98,4	100,0	Globale
ARPEM	98,5	99,9	Déconsolidation	98,6	100,0	Globale
IFM	98,1	99,3	Déconsolidation	98,1	99,4	Globale
MARONA	98,7	98,7	Globale	98,7	98,7	Globale

Après prise en compte du périmètre de consolidation ci-dessus, les agrégats consolidés du métier « Pêche hauturière » se détaillent comme suit :

	2002	2002 proforma	2003	Variation 2002/2003
Chiffre d'affaires consolidé	ND	327,2	221,1	-32,4%
Résultat d'exploitation consolidé	ND	41,4	-96,9	NS
Résultat courant consolidé	ND	48,6	-87,1	NS
Résultat net consolidé	ND	78,7	-84,2	NS
Résultat net part du Groupe	ND	77,7	-83,1	NS

En millions de dirhams

NB : les données 2002 relatives à Marona ne sont pas disponibles. Elles sont intégrées dans les chiffres 2002 relatifs au métier agroalimentaire détaillées ci-avant.

Commentaires

L'activité en 2003 est marquée par :

- un repos biologique prolongé suite à une décision de l'Administration (6,9 mois contre 5,5 mois en 2002) ;
- une baisse de la part de marché du poulpe marocain au Japon et en Europe ;
- un recul important du niveau des captures par jour de pêche ;
- une parité US dollar / Dh défavorable ;
- le renforcement de la flotte avec l'acquisition de 9 chalutiers ;
- Le segment de la pêche hauturière vit, actuellement, des moments d'incertitude en attendant les décisions de l'Administration qui laissent envisager des scénarios de réduction de la flotte ou de fixation d'un quota de volume par bateau.

Le chiffre d'affaires consolidé comparable de Marona recule de 32,4% par rapport à 2002, traduisant la baisse des ventes de 2.541 tonnes (-56%), imputable au prolongement du repos biologique et à la baisse des captures journalières, ainsi qu'à la baisse du prix de vente moyen.

Le résultat d'exploitation consolidé comparable est en forte baisse par rapport à 2002 (-138,3 Mdh) en raison, essentiellement, de l'impact des éléments précisés, ci-dessus.

Au final, le Rnpg de Marona ressort à -83,1 Mdh contre 77,7 Mdh au 31 décembre 2002. Il intègre en 2002 le produit d'assurance relatif à la perte d'un chalutier. Hors éléments exceptionnels, la baisse du Rnpg est de -143,5 Mdh par rapport à 2002.

2.6 Distribution

Ce métier réunit les groupes Cofarma, Acima et Optorg ainsi que la Distribution Automobile (groupe Sopriam).

	2003			2002		
	% d'intérêt	% contrôle	Méthode	% d'intérêt	% contrôle	Méthode
Groupe Cofarma						
COFARMA	51,0	51,0	Globale	51,0	51,0	Globale
SODIGEC 1	51,0	100,0	Globale	51,0	100,0	Globale
SODIGEC 2 (MARJANE CASA)	51,0	100,0	Globale	51,0	100,0	Globale
Marjane Marrakech (Sod 4)	51,0	100,0	Globale	51,0	100,0	Globale
Marjane Bouregreg (WADIS 1)	51,0	100,0	Globale	51,0	100,0	Globale
Marjane Californie (WADIS 2)	51,0	100,0	Globale	51,0	100,0	Globale
Marjane Agadir	51,0	100,0	Globale	51,0	100,0	Globale
Marjane Aïn Sebaa	51,0	100,0	Globale	51,0	100,0	Globale
Marjane Hay Riad	51,0	100,0	Globale	51,0	100,0	Globale
Marjane Madina	51,0	100,0	Globale	51,0	100,0	Globale
Groupe OPTORG consolidé	100,0	100,0	Globale	100,0	100,0	Globale
AUTOMOBILE						
SGA	91,0	100,0	Globale	71,0	100,0	Globale
SOPRIAM	91,0	91,0	Globale	71,0	91,0	Globale
Renault Maroc			Sortie	11,9	20,0	Equivalence
Berliet Maroc			Sortie	21,4	35,8	Equivalence
GROUPE ACIMA						
ACIMA S.A.	51,0	51,0	Globale	51,0	51,0	Globale
Marjane Twin Center (Sod 5)	50,9	99,9	Globale	51,0	100,0	Globale

Les agrégats consolidés de ce métier se présentent comme suit :

	2002	2002 proforma	2003	Variation 2002/2003
Chiffre d'affaires consolidé	7 230,8	7 283,7	7 906,8	8,6%
Résultat d'exploitation consolidé	374,1	326,4	337,1	3,3%
Résultat courant consolidé	363,2	317,6	299,7	-5,6%
Résultat net consolidé	240,7	225,4	199,6	-11,4%
Résultat net part du groupe	220,8	235,4	192,5	-18,2%

En millions de dirhams

Commentaires

Ce métier est marqué, en 2003, par :

- le développement de la chaîne de supermarchés Acima avec l'ouverture de cinq magasins à Fès, Khouribga, Marrakech et Rabat (Rabat Océan et Rabat City Center) ;
- à la fin de l'année 2003, le groupe Acima compte onze magasins à Casablanca, Rabat, Fès, Marrakech et Khouribga ;
- après le lancement de Marjane Mohammedia en décembre 2003, Cofarma compte à fin 2003 neuf hypermarchés au total contre 8 à la fin de l'année dernière ;
- la rénovation des magasins Marjane Bouregreg et Californie ;

- l'évolution du marché marocain de l'automobile de 2,4% à fin 2003 par rapport à l'année précédente grâce à la progression des véhicules importés (+7,3%) qui atténue la baisse des véhicules particuliers montés localement (-7,3%) et des véhicules utilitaires montés localement (-2,5%) ;
- une parité €DH défavorable pour l'automobile.

Le chiffre d'affaires consolidé comparable progresse de 8,6% par rapport à l'année précédente grâce à la poursuite des programmes de développement dans la Grande Distribution qui atténue le retrait de l'activité des Groupes Optorg et Sopriam.

Le résultat d'exploitation consolidé comparable est en avance de 3,3% par rapport à 2002 grâce à la progression du chiffre d'affaires consolidé, atténuée par l'impact défavorable de la parité €DH sur le taux de marge brute de l'Automobile.

Le Rnpg comparable de la Distribution s'élève à 192,5 Mdh en baisse de -18,2% par rapport au 31 décembre 2002.

La contribution au chiffre d'affaires et au Rnpg consolidés 2003 des groupes composant le métier de « Distribution » se détaillent comme suit :

	CA 2003	RNPG 2003
Grande Distribution	3 888,2	-4,9
Groupe Optorg Afrique	2 051,5	103,2
Distribution automobile	1 967,2	94,2
Total Distribution	7 906,8	192,5

En millions de dirhams

2.7. Activités financières

Ce métier comprend le groupe AXA ONA, Agma Lahlou Tazi, ONA Courtage, BCM et ALD Automotive Maroc.

	2003			2002		
	% d'intérêt	% contrôle	Méthode	% d'intérêt	% contrôle	Méthode
Groupe AXA ONA						
AXA Assurance Maroc	49,0	49,0	Equivalence	49,0	49,0	Equivalence
AXA ONA	49,0	49,0	Equivalence	49,0	49,0	Equivalence
Groupe ONA Courtage						
AGMA LAHLOU TAZI	25,5	50,0	Equivalence	25,5	50,0	Equivalence
VIDAL	51,0	100,0	Déconsolidation	51,0	100,0	Equivalence
ONA COURTAGE	51,0	51,0	Globale	51,0	51,0	Globale
Banques et Crédits						
BCM	21,2	21,2	Equivalence	20,9	20,9	Equivalence
ALD AUTOMOTIVE MAROC	22,7	25,0	Equivalence	17,7	25,0	Equivalence
SOMACOVAM			Sortie	59,9	100,0	Globale

Les agrégats consolidés de ce métier se présentent comme suit :

	2002	2002 proforma	2003	Variation 2002/2003
Chiffre d'affaires consolidé	-	-	-	-
Résultat d'exploitation consolidé	-	-	-	-
Résultat courant consolidé	-	-	-	-
Résultat net consolidé	ND	-368,9	160,8	NS
Résultat net part du groupe	ND	-374,6	154,6	NS

NB : les données 2002 relative au précédent périmètre de consolidation ne sont pas disponibles.

Commentaires

Les principaux événements de l'exercice 2003 se détaillent comme suit :

- BCM a pris le contrôle de la troisième banque privée du pays, Wafabank par l'acquisition auprès de SOPAR, de 100% du capital d'OGM. Le nouvel ensemble occupera un rang significatif dans le paysage bancaire tant national que régional. Avec ses 30% du marché bancaire local⁽¹⁾, il deviendra le premier de la place⁽²⁾ et du Maghreb et se hissera au 13e rang africain.
- L'arbitrage du premier ministre entre les compagnies d'assurances et le patronat fixant le taux de majoration des primes d'assurances en accidents de travail (132% du 19/11/2002 au 31/12/2002 ; 90% du 01/01/2003 au 18/06/2003 et 12% après le 18/06/2003) ;
- Le rapatriement de la part salariale de la retraite CIMR gérée auparavant en capitalisation par les compagnies d'assurance à effet du 1er janvier 2003 ;
- Le redressement des indices MASI et MADEX de la bourse des valeurs de Casablanca par rapport au 31 décembre 2002 de, respectivement, 32,31% et 26,34% ;
- Opérant sur le marché de la location longue durée, ALD continue d'augmenter ses parts de marché et se trouve en deuxième position avec près de 20% du marché.

Le Rnpg de ce métier s'améliore d'une manière significative du fait du redressement des résultats d'Axa Assurance Maroc et de la BCM :

- le redressement du résultat d'Axa est lié à l'amélioration de la marge technique, à la progression des dividendes reçus, à la reprise des provisions pour dépréciation des titres et à la réalisation de plus-values sur cessions de titres ;
- l'amélioration du résultat de la BCM par rapport à 2002 s'explique par l'importance des provisions sur le portefeuille clients comptabilisées l'année dernière.

⁽¹⁾ Crédits à l'économie au 31.12.03

⁽²⁾ Source : HSBC CCF

2.8. ONA, portefeuille et autres métiers

Ce métier regroupe le tourisme et aménagement, les nouvelles technologies et médias et ONA S.A et portefeuille. Les agrégats consolidés de ce métier ne sont pas comparables du fait de la réalisation d'opérations non récurrentes en 2002 et 2003.

	2003			2002		
	% d'intérêt	% contrôle	Méthode	% d'intérêt	% contrôle	Méthode
PARTICIPATIONS INDUSTRIELLES						
Groupe SCE						
SCE			Sortie	23,5	39,2	Globale
ATOCHEM			Sortie	23,5	100,0	Globale
Hydro Agri Trade Maroc			Sortie	11,7	19,6	Proportionnelle
Cellulose du Maroc			Sortie	12,7	21,3	Equivalence
Autres						
H.EXPANSION	50,0	50,0	Déconsolidation	50,0	50,0	Globale
LONGOMETAL AFRIQUE			Sortie	38,1	63,5	Globale
CARNAUD MAROC			Sortie	20,4	34,1	Equivalence
NOUVELLES TECHNOLOGIE & MEDIAS						
RÉGIE 3	50,0	50,0	Globale	50,0	50,0	Globale
ETUCOM	99,7	99,7	Déconsolidation	99,7	99,7	Déconsolidation
Globale.COM	99,7	100,0	Déconsolidation	99,7	100,0	Déconsolidation
SOREAD	17,4	19,5	Déconsolidation	17,4	19,5	Déconsolidation
INVOLYS			Déconsolidation	20,0	33,3	Equivalence
MERCURE.COM			Déconsolidation	54,4	90,8	Globale
RMI	23,2	23,2	Equivalence	23,2	23,2	Equivalence
ARCHOS			Déconsolidation	27,2	45,4	Proportionnelle
GFI			Déconsolidation	27,2	45,4	Proportionnelle
PROFESSIONAL SYSTEM			Sortie	27,2	45,4	Proportionnelle
NET COM			Déconsolidation	42,5	80,0	globale
TOURISME & AMÉNAGEMENT						
AGENA	51,1	51,1	Déconsolidation	51,1	51,1	Globale
CABO BEACH GOLF	100,0	100,0	Déconsolidation	100,0	100,0	Globale
CDI	27,5	50,0	Déconsolidation	27,5	50,0	Globale
CENTURIS	30,0	60,0	Déconsolidation	30,0	60,0	Globale
DARWA	50,0	50,0	Déconsolidation	50,0	50,0	Globale
EL IMTIAZ	50,0	50,0	Déconsolidation	50,0	50,0	Globale
HCO	35,0	35,0	Equivalence	35,0	35,0	Equivalence
MANDARONA	50,0	50,0	Globale	50,0	50,0	Globale
MARODEC	100,0	100,0	Déconsolidation	99,9	100,0	Globale
MESTONA	35,0	35,0	Déconsolidation	35,0	35,0	Equivalence
OB / TENSIFT	40,0	60,0	Déconsolidation	40,0	60,0	Globale
OULAD TALEB	50,0	50,0	Déconsolidation	49,9	50,0	Globale
SAT	100,0	100,0	Déconsolidation	99,9	100,0	Globale
CMO	100,0	100,0	Globale	100,0	100,0	Globale
SCII	40,0	40,0	Déconsolidation	40,0	40,0	Equivalence
SAPINO			Sortie	20,4	34,0	Equivalence
VILLENEUVE	38,0	38,0	Déconsolidation	38,0	38,0	Equivalence
BANAM	50,4	50,4	Déconsolidation	50,4	50,4	Equivalence
GRACIEUSE	50,3	50,3	Déconsolidation	50,3	50,3	Equivalence
TANGER FREE ZONE			Sortie	15,4	25,7	Equivalence

	2003			2002		
	% d'intérêt	% contrôle	Méthode	% d'intérêt	% contrôle	Méthode
HOLDING ET PORTEFEUILLE						
ONA	100,0	100,0	Mère	100,0	100,0	Mère
DAN MAROC	99,7	99,7	Globale	99,7	99,7	Globale
SFGP	100,0	100,0	Globale	100,0	100,0	Globale
F3I (ex. Financière Diwan)	99,9	99,9	Globale	99,9	100,0	Globale
SNI SA			Sortie	59,9	59,9	Globale
OHIO			Sortie	59,9	100,0	Globale
COPROPAR			Sortie	100,0	100,0	Globale
FINANCIERE EMBALLAGE			Sortie	29,9	50,0	Equivalence
ONA INTERNATIONAL	100,0	100,0	Globale	100,0	100,0	Globale

Les agrégats consolidés se présentent comme suit :

Indicateurs comparables	2002	2002 proforma	2003	Variation 2002/2003
Chiffre d'affaires consolidé	1942,3	484,7	513,6	+6,0
Résultat d'exploitation consolidé	-7,1	10,7	73,1	NS
Résultat courant consolidé		-169,7	-276,0	NS
Résultat net consolidé		-159,5	-349,6	NS
Résultat net part du groupe	-762,5	-156,9	-359,0	NS

En millions de dirhams

Commentaires

Le chiffre d'affaires consolidé comparable progresse de 6,0% par rapport à 2002 grâce, essentiellement, au programme de déstockage dans l'immobilier.

Le résultat d'exploitation comparable bénéficie, notamment, de la réduction des charges de fonctionnement du holding ONA et du programme de déstockage dans l'immobilier.

Le Rnpg de ce métier ressort à -359,0 Mdh au 31 décembre 2003 contre -156,9 Mdh à la fin de l'exercice 2002. Cette évolution s'explique essentiellement par l'incidence des opérations suivantes exceptionnelles ayant une incidence plus favorable en 2002 qu'en 2003 :

- Cession par ONA SA des titres SNI et COPROPAR à SIGER / ERGIS ;
- Cession de la participation du Groupe dans SCH en 2002 ;
- Reprise de provisions sur titres non consolidés en 2002.

PARTIE V : SITUATION FINANCIERE D'ONA

Les comptes sociaux 2002 et 2003 ont fait l'objet d'une certification par les commissaires aux comptes et les comptes consolidés 2002, 2002 proforma et 2003 ont fait l'objet d'un audit par les auditeurs indépendants.

Les comptes 2001 étant établis sur la base du précédent périmètre de consolidation, ils ne sont pas pertinents dans une optique de comparaison.

1. ANALYSE DU COMPTE DE PRODUITS ET CHARGES

1.1 Compte de produits et charges consolidés

Périmètre de consolidation à fin 2003

Le périmètre de consolidation a été principalement affecté par plusieurs éléments détaillés ci-après :

- La cession du Groupe SNI ;
- Le changement des pourcentages d'intérêt de Sopriam, Bimo et CMB Plastique après la cession par SNI à ONA de ses participations sur ces filiales ;
- Le passage de l'intégration globale à l'intégration proportionnelle de Bimo, afin de respecter au mieux les normes de consolidation ;
- Des filiales (au nombre de 36) ne répondant pas aux seuils fixés ont été déconsolidées dans un objectif d'amélioration de l'efficacité de production des comptes consolidés. Il est à souligner que la déconsolidation de ces filiales ne présente aucune incidence significative sur le résultat consolidé, sur le chiffre d'affaires consolidé ainsi que sur les capitaux propres consolidés.

Trois critères ont été retenus pour la détermination du périmètre de consolidation : chiffre d'affaires, total bilan, et capacité d'autofinancement consolidés par filiale. Ainsi, si pendant deux exercices successifs, ces trois critères sont inférieurs à 0,5% de ces mêmes indicateurs consolidés (rapportés au Groupe) , la société est déconsolidée et figure au bilan consolidé pour la quote-part des capitaux propres qu'elle représente à la date de déconsolidation.

Après prise en compte des évolutions du périmètre de consolidation exposées ci-dessus, les chiffres-clés du Groupe ONA ressortent comme suit :

	2002	2002 Proforma	2003	Variation 2002/P2003
Mines	4 440	1 775	1 701	-4,2%
Agroalimentaire	12 298	10 452	11 154	6,7%
Pêche hauturière		327	221	-32,4%
Distribution	7 231	7 284	7 907	8,6%
Activités financières		-		
ONA, Portefeuille et autres métiers	1 942	485	514	6,0%
Chiffre d'affaires (1)	25 911	20 322	21 496	5,8%
Autres produits d'exploitation	926	766	621	-18,9%
Charges d'exploitation	23 776	19 331	20 530	6,2%
Résultat d'exploitation (2)	3 061	1 757	1 587	-9,7%
<i>Marge opérationnelle (2)/(1)</i>	<i>11,8%</i>	<i>8,6%</i>	<i>7,4%</i>	<i>-1,2%</i>
Résultat financier	(249)	-103	-246	NS
Résultat courant	2 812	1 654	1 341	-18,9%
Résultat non courant	129	-411	-526	NS
Résultat net consolidé	1 253	686	748	9,0%
Résultat net part du Groupe	58	282	398	41,1%

En millions de dirhams.

Commentaires

En 2003, l'augmentation du chiffre d'affaires consolidé s'établit à 5,8% et s'explique par :

- La poursuite des programmes de développement dans la Grande distribution ;
- La hausse de +6,7% du chiffre d'affaires de l'activité agroalimentaire, hors activité de pêche hauturière, qui s'établit à 11,154 milliards de dirhams à fin 2003 suite à :
 - l'impact favorable des lancements de produits dans le segment des produits laitiers frais ;
 - la progression des ventes des huiles de table liée au renforcement de la distribution directe ;
 - la croissance de l'huile d'olive grâce à une nouvelle politique d'approvisionnement et à des efforts de commercialisation et de communication ;
 - l'amélioration des cadences journalières de production du sucre, l'augmentation du nombre de jours travaillés et le développement de la demande des industriels en granulés ;
 - l'impact favorable de la progression des segments Grandes et Moyennes Surfaces et Restauration Hors Foyer sur l'activité de Pêche et Froid.

Résultat net part du groupe comparable

	2002	2002 Proforma	2003	Variation 2002P/2003
Mines	185,9	81	18	-77,8%
Agroalimentaire	413,8	419	475	13,4%
Pêche hauturière	(*)	78	-83	NS
Distribution	220,8	235	192	-18,3%
Activités financières	-	-375	155	NS
ONA, Portefeuille et autres métiers	-762,5	-157	-359	NS
Total	58,0	282	398	41,1%

En millions de dirhams

NB : Le Rnpg du Groupe ONA en 2002 est rendu comparable à celui constaté en 2003. Il intègre les opérations exceptionnelles (notamment la cession de SNI en 2003 et la cession par F3I de sa participation dans SCH en 2002) ainsi que l'impact des provisions dans l'assurance et la banque enregistré l'an passé.

(*) : Le RNPG 2002 relatif à l'activité de pêche hauturière est inclus dans le métier « Agroalimentaire ».

L'évolution du Rnpg comparable par rapport au 31 décembre 2002 (+41,1%) s'explique par les événements suivants :

- La réduction de la contribution du pôle Mines au Rnpg (77,8%), sous l'effet de la diminution de la production et des teneurs extraites des matières premières minérales, ainsi que de la dégradation de la parité US dollar /Dh ;
- La contribution du pôle Agroalimentaire au Rnpg enregistre une hausse de +13,4% grâce aux performances de Centrale Laitière, Cosumar, Pêche et Froid et La Monégasque Maroc qui ont permis d'atténuer l'effet défavorable du renchérissement des matières premières oléagineuses ;
- La pêche hauturière reflète l'effet de la baisse des captures, du prolongement du repos biologique, ainsi que de la dégradation de la parité US dollar /Dh ;
- La Distribution recule de -18,3% du fait, notamment, de la baisse de l'activité du groupe Sopriam et d'Optorg ;
- Les activités financières s'améliorent d'une manière significative du fait du redressement des résultats d'Axa Assurance Maroc et de la BCM :
 - le redressement du résultat d'Axa est lié à l'amélioration de la marge technique, à la progression des dividendes reçus, à la reprise des provisions pour dépréciation des titres et à la réalisation de plus-values sur cessions de titres;

- l'amélioration du résultat de la BCM par rapport à 2002 s'explique par l'importance des provisions sur le portefeuille clients comptabilisées l'année précédente.
- ONA, portefeuille et autres métiers affichent un Rnpg comparable en baisse de -202 Mdh par rapport à 2002 qui intégrait des reprises de provisions sur titres non consolidés ainsi que l'incidence favorable de la cession de SCH par la filiale de l'ONA

1.2. Comptes de produits et charges sociaux

	2001	2002	2003	Variation 2001/2002	Variation 2002/2003
Chiffre d'affaires	151	156	169	3,3%	8,3%
Autres produits d'exploitation	7	8	5	14,3%	-37,5%
Charges d'exploitation	123	139	133	13,0%	-4,3%
Résultat d'exploitation	34	26	40	-23,5%	53,8%
Résultat financier	218	898	954	311,9%	6,2%
Résultat courant	252	924	994	266,7%	7,6%
Résultat non courant	900	230	-1509	-74,4%	NS
Résultat net	1 151	1 153	-517	0,0%	NS

En millions de dirhams

Chiffre d'affaires

Le chiffre d'affaires d'ONA S.A. est essentiellement constitué par la rémunération de gestion au titre des prestations fournies par le holding à l'ensemble de ses filiales et calculée sur la base du chiffre d'affaires de chaque filiale. L'augmentation de 8,3% du chiffre d'affaires enregistrée en 2003 est due à l'augmentation du Chiffre d'affaires des filiales.

Autres produits d'exploitation

La baisse de -37,5% des autres produits d'exploitation en 2003 est due à la réduction des reprises d'exploitation.

Résultat financier

Le résultat financier de ONA S.A. enregistre une hausse de 6,2% en 2003. Cette hausse s'explique par la réduction de la charge d'intérêt liée à la baisse de l'endettement net de la société.

Résultat non courant

Le résultat non courant de l'exercice 2003 s'établit à -1 509 millions de dirhams du fait principalement des moins values réalisées sur la cession des titres SNI et COPROPAR en 2003 détaillées ci-avant.

2. ANALYSE DU BILAN

2.1. Bilans consolidés

Les comptes 2001 étant établis sur la base du précédent périmètre de consolidation, la lecture analytique entre 2001 et les autres exercices n'est pas pertinente. Les bilans consolidés comparables du groupe sont uniquement relatifs aux exercices 2002 et 2003 et se présentent comme suit :

	2002	2002 Proforma	2003	Variation 2002P/2003
ACTIF				
Total Immobilisations	21 879	12 865	13 950	8,4%
Total Actif circulant	12 667	12 993	12 709	-2,2%
Trésorerie - Actif	1 068	826	891	7,9%
Total ACTIF	35 614	26 684	27 550	3,2%
PASSIF				
Capitaux propres Groupe	11 039	10 371	11 083	6,9%
Intérêts minoritaires	9 212	4 271	3 949	-7,5%
Provisions pour risques & charges	1 088	709	690	-2,7%
Dettes de financement	5 071	3 771	4 053	7,5%
Financements permanents	26 410	19 122	19 775	3,4%
Total Passif circulant	7 809	6 445	6 622	2,7%
Trésorerie - Passif	1 395	1 117	1 153	3,2%
Total PASSIF	35 614	26 684	27 550	3,2%

En millions de dirhams

Immobilisations consolidées comparables

Au 31 décembre 2003, les immobilisations consolidées s'établissent à MDH 13 950 en hausse de 8,4% par rapport au 31 décembre 2002 à périmètre de consolidation comparable. Cette variation est principalement due à l'augmentation de l'encours des titres de participations suite aux déconsolidations réalisées en 2003.

Capitaux propres consolidés comparables

Compte-tenu des changements du périmètre de consolidation explicités précédemment, les capitaux propres consolidés s'établissent à MDH 15 032 en hausse de 2,7% par rapport au 31 décembre 2002 à périmètre de consolidation comparable.

Endettement net consolidé comparable

Au 31.12.03, l'endettement net consolidé du Groupe s'établit à Mdh 265 (après intégration du solde des comptes courants de trésorerie actif et passif d'un montant de 2 600 MDH). Il représente 1,8%, seulement, des fonds propres. Les cessions réalisées par le Groupe en 2003 expliquent l'essentiel de cette évolution.

2.2. Bilans sociaux

	2001	2002	2003	Variation 2001/2002	Variation 2002/2003
ACTIF					
Immobilisations corporelles & incorporelles	76	36	37	-52,6%	2,8%
Immobilisations financières	11 524	11 908	7 385	3,3%	-38,0%
Total Immobilisations	11 600	11 944	7 422	3,0%	-37,9%
Créances de l'actif circulant	778	1 198	4 149	54,0%	246,3%
<i>Dont comptes d'associés</i>	732	1 136	4 092	55,2%	260,2%
Titres et valeurs de placements	2	2	2	0,0%	0,0%
Total Actif circulant	780	1 200	4 151	53,8%	245,9%
Trésorerie - Actif	116	4	3	-96,6%	-25,0%
Total ACTIF	12 496	13 149	11 576	5,2%	-12,0%
PASSIF					
Capitaux propres	5 553	6 357	5 456	14,5%	-14,2%
Dettes de financement	2 100	2 750	2 630	31,0%	-4,4%
Provisions pour risques & charges	54	12	8	-77,8%	-33,3%
Financements permanents	7 707	9 118	8 093	18,3%	-11,2%
Dettes du passif circulant	4 612	4 029	3 471	-12,6%	-13,8%
<i>Dont comptes d'associés</i>	4 356	3 593	2 875	-17,5%	-20,0%
Trésorerie - Passif	177	1	12	-99,4%	1 100,0%
Total PASSIF	12 496	13 149	11 576	5,2%	-12,0%

En millions de dirhams

Immobilisations financières

Les immobilisations financières s'établissent à 7 385 millions de dirhams au 31 décembre 2003 en baisse de -38,0% par rapport au 31 décembre 2002. Cette baisse est due aux cessions des titres SNI et COPROPAR réalisées durant l'exercice 2003 et détaillées ci-avant.

Comptes d'associés actif

Le fonctionnement des comptes courants d'associés est défini par une convention de gestion de trésorerie précisant les modalités de centralisation des opérations de trésorerie du groupe ONA, dictées par un intérêt économique, social ou financier commun, déterminé au regard de la politique élaborée par l'ensemble du groupe.

ONA et ses filiales s'accordent des avances réciproques qui revêtissent la forme de compte courant tenant compte de la réglementation en vigueur, de l'évolution du taux bancaire et de l'intérêt commun des sociétés concernées.

L'encours des comptes courants associés actif a augmenté de 260,2% au 31 décembre 2003 par rapport au 31 décembre 2002. Cette augmentation est principalement due aux excédents de trésorerie dégagés par les cessions de participations réalisées en 2003 dont une partie a été placée en compte courant dans le cadre de l'optimisation de la gestion de trésorerie intra-groupe. Durant l'exercice 2003, ces comptes courant ont été rémunérés au taux de 4,5%.

Fonds propres

Au 31 décembre 2003, les fonds propres s'élèvent à 5 456 millions de dirhams en baisse de 14,2% par rapport au 31 décembre 2002 sous l'effet de la perte nette de 517 millions de dirhams enregistrée en 2003 et de la distribution de dividendes de 384 millions de dirhams réalisée pendant le même exercice

Comptes d'associés passif

La baisse de l'encours des comptes courants d'associés passif au 31 décembre 2003 s'explique par le remboursement d'une partie de l'encours de ces comptes réalisée grâce aux excédents de trésorerie dégagés par les cessions de titres de participations en 2003. Durant l'exercice 2003, ces comptes courant ont été rémunérés au taux de 4,2%.

Endettement net

	2001	2002	2003
Dettes de financement	2 100	2 750	2 630
Comptes courants d'associés passif	4 356	3 593	2 876
Trésorerie passif	177	1	12
Dettes financières du passif (1)	6 633	6 344	5 518
Trésorerie actif	116	4	2
Comptes courants d'associés actif		1 136	4 092
Titres et valeurs de placement	2	2	2
Trésorerie et assimilés (2)	118	1 142	4 096
Endettement net y compris comptes courants (1)-(2)	6 515	5 202	1 422

En millions de dirhams

La réduction de l'endettement net à fin décembre 2003 s'explique principalement par l'augmentation de l'encours des comptes courants d'associés actif du fait des excédents de trésorerie dégagés par la cession des titres de participation et placés dans ces comptes pendant l'exercice 2003.

3. TABLEAU DE FINANCEMENT

3.1. Tableau de financement consolidé

Les comptes 2001 étant établis sur la base du précédent périmètre de consolidation, la lecture analytique entre 2001 et les autres exercices n'est pas pertinente. Les données relatives à 2002 ne sont pas établies en tenant compte du périmètre de consolidation 2003.

	2002	2003
EMPLOIS		
Dividendes versés	928	1 123
Acquisitions d'immobilisations	3 423	3 137
. incorporelles et corporelles	2 859	1 502
. financières	564	1 635
Remboursement des dettes	1 180	217
Impact de la variation de change sur la variation du Fonds de Roulement	-41	-44
TOTAL I	5 490	4 433
RESSOURCES		
Capacité d'autofinancement	3 581	2 240
Cessions ou réductions d'immobilisations	1 273	4 730
Augmentation des capitaux propres	4	88
Augmentation des dettes financières - Impact de la variation de change sur variation du BFR	1 791	525
TOTAL II	6 649	7 583
VARIATION DU FONDS DE ROULEMENT (Ressource nette)	1 159	3 150
VARIATION DU BFR (1)	187	-2 645
RECLASSEMENTS DE TRÉSORERIE ET VARIATION DE PÉRIMÈTRE (2)	112	-1 696
VARIATION DE LA TRÉSORERIE (3)	1 458	-1 191

En millions de dirhams

- (1) Dont 2 600 Mdh de comptes courants de trésorerie. Retraité de ce compte courant, le BFR augmente de 45 Mdh.
- (2) Il s'agit principalement des reclassements liés au changement de méthode de consolidation et aux variations de périmètre.
- (3) En tenant compte des comptes courants de trésorerie, la variation serait de plus de +1 409Mdh.

Acquisitions d'immobilisations corporelles et incorporelles

Ce poste inclut essentiellement les immobilisations incorporelles en recherche et développement réalisées en 2003 par Managem pour un montant de MDH 226 ainsi que les investissements en immobilisations corporelles réalisés durant le même exercice par les filiales opérant dans les métiers « Mines », « Agroalimentaire » et « Distribution » pour des montants respectifs de MDH 382,9, MDH 411,2 et MDH 419,9.

Acquisitions d'immobilisations financières

Ces investissements concernent principalement les acquisitions des sociétés Sotherma, CMB Platique, Bimo, Sopriam et Mercure.com par ONA S.A. pour un montant de 1 230 MDH (décrites au paragraphe 2.1 de la partie IV « Activité du groupe ONA »).

Cessions ou réductions d'immobilisations

Il s'agit essentiellement de la cession des titres SNI et Copropar (détaillée au paragraphe 2.1 de la partie IV « Activité du groupe ONA »).

3.2 Tableau de financement social

	2001	2002	2003
RESSOURCES			
Autofinancement	-113	357	600
. Capacité d'autofinancement	218	706	985
. Distributions	330	349	384
Cessions et réductions d'immobilisations	766	546	4 397
. Produits de cessions d'immobilisations corporelles	12	351	16
. Produits de cessions d'immobilisations financières	752	188	4 379
. Récupération sur créances immobilisées	2	8	1
Augmentation des capitaux propres	62		
Augmentation des dettes de financement	1 000	1 200	
TOTAL DE RESSOURCES	1 715	2 103	4 997
EMPLOIS			
Acquisitions et augmentations d'immobilisations	598	481	1 380
. Acquisitions d'immobilisations incorporelles	1	1	6
. Acquisitions d'immobilisations corporelles	2	4	6
. Acquisitions d'immobilisations financières	593	475	1 367
. Augmentations des créances immobilisées	1	1	1
Remboursement des capitaux propres			
Remboursement des dettes de financement	2 000	550	120
Emplois en non valeurs	9	5	
TOTAL DES EMPLOIS STABLES	2 607	1 036	1 500
VARIATION DU BESOIN EN FONDS DE ROULEMENT	-1 649	1 003	3 509
VARIATION DE LA TRÉSORERIE	757	64	-12

En millions de dirhams

La croissance significative du BFR enregistrée en 2003 est essentiellement due à l'augmentation des ressources suite aux cessions détaillées précédemment des titres SNI et COPROPAR réalisées pendant l'exercice et placées en comptes courants.

PARTIE VI : PERSPECTIVES 2004

1. ORIENTATIONS A MOYEN TERME

Les principales orientations de ONA S.A ont fait l'objet d'une présentation au Conseil d'Administration qui a approuvé les points suivants :

- Consolider la présence de ONA dans les secteurs Mines, Agroalimentaire Distribution et Activités financières, en vue de donner naissance à des champions nationaux dotés de taille et de compétitivité suffisantes pour tirer le meilleur profit de l'ouverture croissante du commerce mondial ;
- Développer de nouvelles activités dans les secteurs des Technologies de l'information, du Tourisme, des métiers de l'environnement et de l'énergie en vue d'atteindre une contribution significative aux résultats à moyen terme ;
- Maintenir la maîtrise de l'endettement du holding ONA S.A. et amener les filiales à mieux utiliser leur capacité d'investissement et de croissance externe ;
- Renforcer les dispositifs de bonne gouvernance et de gestion du risque.

2. DONNEES FINANCIERES PREVISIONNELLES 2004

Avertissement : les prévisions données ci après ont été élaborées par le management de ONA sur la base de données provisoires et susceptibles d'évoluer à la hausse ou à la baisse. Les projections de résultats financiers ou d'exploitation ont été réalisées par le management de ONA sur la base de sources réputées fiables. Aucune garantie ne peut être cependant donnée quant à leur réalisation effective.

Attijari Finances Corp. a effectué une revue globale de cohérence des prévisions mais ne garantit pas, de manière expresse ou implicite, leur exactitude ou leur caractère complet. Attijari Finances Corp dégage expressément sa responsabilité en rapport avec ces renseignements, avec des erreurs qu'ils contiendraient ou pour toute omission.

2.1 Compte de Produits et Charges sociaux prévisionnels 2004

	2003	2004E	Variation 04^E/03
Ventes de biens et services	169,4	172,2	1,7%
Autres produits d'exploitation	4,5	2,5	-44,4%
Produits d'exploitation	173,9	174,7	0,5%
Charges d'exploitation	133,5	117,2	-12,2%
Résultat d'exploitation	40,4	57,5	42,3%
Produits des titres de participation	1 228,8	1 627,3	32,4%
Charges d'intérêts nettes	-275,0	-160,8	NS
Résultat financier	953,9	1 466,5	53,7%
Résultat courant	994,3	1 524,0	53,3%
Résultat non courant	-1 509,5	-3,7	NS
Résultat avant impôt	-515,2	1 520,3	NS
Impôts sur les sociétés	1,5	2,0	33,3%
Résultat net	-516,7	1 518,4	NS

En millions de dirhams

Commentaires

Le résultat d'exploitation prévisionnel 2004 devrait progresser de 42,2%. Cette évolution s'explique principalement par la baisse prévue des charges d'exploitation du fait de la réduction des frais généraux.

Le résultat financier devrait s'améliorer de 512,7 millions de dirhams principalement sous l'effet conjugué de :

- la hausse des produits de participation suite à la distribution de dividendes exceptionnels par les filiales pour un montant de 454 MDH ;
- la baisse des charges d'intérêts du fait de l'effet plein sur l'exercice 2004 du désendettement réalisé en 2003 suite à l'opération ONA/SNI.

Le résultat non courant prévisionnel 2004 devrait significativement s'améliorer du fait de l'absence de cessions de titres de participation durant l'exercice. Ces cessions avaient engendré des moins values en 2003.

En 2004, ONA devrait régler la cotisation minimale au titre de l'impôt sur les sociétés du fait du report du déficit fiscal de 2003 sur l'exercice 2004.

Le résultat net de l'exercice 2004 devrait s'établir à 1 518,4 millions de dirhams.

2.2 Bilan social prévisionnel 2004

	2003	2004E	Variation 04 ^E /03
ACTIF			
Immobilisations en non-valeur	7,7	7,7	0,0%
Immobilisations incorporelles	4,2	5,7	35,7%
Immobilisations corporelles	24,6	19,6	-20,3%
Immobilisations financières	7 385,5	9 147,5	23,9%
Actif immobilisé	7 422,1	9 180,6	23,7%
Comptes courants débiteurs	4 092,1	2 239,5	-45,3%
Autres actifs circulants	57,1	54,0	-5,4%
Titres et valeurs de placement	2,3	2,3	0,0%
Actif circulant	4 151,5	2 295,8	-44,7%
Trésorerie - Actif	2,5	2,5	0,0%
Total Actif	11 576,0	11 478,9	-0,8%
PASSIF			
Capitaux propres	5 455,7	6 537,5	19,8%
Dettes de financement	2 630,0	2 510,0	-4,6%
Provisions pour risques et charges	7,7	7,7	0,0%
Financement permanent	8 093,5	9 055,3	11,9%
Dettes du Passif Circulant	3 470,9	2 038,8	-41,3%
Comptes courants créditeurs	2 875,5	1 940,1	-32,5%
Autres passif circulant	595,4	98,7	-83,4%
Trésorerie - Passif	11,7	384,9	3189,7%
Total Passif	11 576,0	11 478,9	-0,8%

En millions de dirhams

Commentaires

L'actif immobilisé devrait connaître une hausse de 1 758,6 millions de dirhams en 2004 du fait de la réalisation du programme d'investissement financier de la société relatif à cet exercice pour un montant de 1 762 MDH.

La réalisation du programme d'investissement de la société devrait entraîner une baisse de l'encours des comptes courants débiteurs de la société en 2004.

A fin 2004, le financement permanent devrait augmenter de 961,8 millions de dirhams essentiellement du fait de la hausse des capitaux propres due à la croissance du résultat net prévisionnel 2004 atténué par le versement par ONA SA des dividendes pour un montant de 437 mdh.

Les comptes courants créditeurs devraient baisser en 2004 du fait du versement par les filiales de dividendes exceptionnels au cours de l'exercice.

2.3 Tableau de financement social prévisionnel 2004 (hors prise en compte du présent programme de BT)

	2003		2004E	
	Emplois	Ressources	Emplois	Ressources
Autofinancement		600,5		1 089,8
Capacité d'autofinancement		984,6		1 526,4
Distributions		384,2		436,6
Cessions et réductions d'immobilisations		4 396,7		
Produits de cessions d'immobilisations corporelles		16,3		
Produits de cessions d'immobilisations financières		4 379,1		
Récupération sur créances immobilisées		1,4		
Augmentation des capitaux propres				
Augmentation des dettes de financement				
TOTAL DES RESSOURCES STABLES		4 997,2		1 089,8
Acquisitions et augmentations d'immobilisations	1 380,1		1 766,8	
Acquisitions d'immobilisations incorporelles	6,1		2,3	
Acquisitions d'immobilisations corporelles	6,5		2,4	
Acquisitions d'immobilisations financières	1 367,0		1 762,0	
Augmentations des créances immobilisées	0,6			
Remboursement des capitaux propres				
Remboursement des dettes de financement	120,0		120,0	
Emplois en non valeurs				
TOTAL DES EMPLOIS STABLES	1 500,1		1 886,8	
VARIATION DU BESOIN DE FINANCEMENT	3 509,4			423,6
VARIATION DE LA TRÉSORERIE		12,2		373,2
TOTAL GÉNÉRAL	5 009,4	5 009,4	1 886,8	1 886,6

En millions de dirhams

Commentaires

La baisse des ressources stables à fin 2004 est essentiellement due aux effets conjugués de l'amélioration de la capacité de financement et à l'absence de produits de cessions d'immobilisations durant l'exercice.

En 2004, les acquisitions d'immobilisations financières devraient s'élever à MDH 1 762 principalement du fait des prises de participation dans le secteur bancaire relatives au rapprochement des banques BCM et Wafabank initié en 2003.

La variation du BFR en 2004 s'explique par la mobilisation des créances en compte courant d'associés pour la poursuite du programme d'investissement financier de la société durant ledit exercice pour un montant de 1 762 MDH.

PARTIE VII : FACTEURS DE RISQUE

1. MARCHE

L'évolution des activités du Groupe ONA peut être sujette à des variations sensibles sous l'effet des facteurs suivants :

- La volatilité de la croissance économique nationale, et l'évolution des secteurs d'activité où le Groupe opère ;
- La parité USD / DH et son incidence sur les activités d'import et d'export ;
- Les fluctuations des cours mondiaux des intrants – matières premières importées et de certains produits exportés (métaux notamment).

Le degré d'exposition du Groupe ONA à l'ensemble de ces risques est cependant atténué par la diversification des activités, laquelle se démarque par :

- La mise en place d'une stratégie de couverture des risques de change et de matières premières ;
- Une diversification géographique à travers un positionnement sur les marchés national et international.

2. CONCURRENCE

Les positions commerciales détenues par le Groupe ONA au niveau de l'ensemble des métiers renforcent sa situation concurrentielle. Le Groupe est toutefois soumis à certains risques compétitifs ; il s'agit particulièrement :

- Du démantèlement douanier, qui devrait avoir une incidence sur certaines activités, telles que l'agroalimentaire ;
- De la libéralisation de certains secteurs économiques, impliquant l'arrivée de nouveaux opérateurs internationaux ;
- De la gestion de la croissance et de l'intégration technique de l'ensemble des métiers du Groupe.

Le niveau de dépendance des activités du Groupe des facteurs susmentionnés est à relativiser compte-tenu notamment des facteurs suivants :

- sa connaissance du marché national ;
- la conclusion de partenariats avec les leaders mondiaux dans ses principaux domaines :
 - ✓ AXA / SCH, dans le secteur financier (assurance et banque) ;
 - ✓ Danone / Bongrain, dans l'agroalimentaire ;
 - ✓ Auchan, dans le cadre de la grande distribution.

3. ORGANISATION

La stratégie de développement initiée par le Groupe ONA peut faire apparaître un certain nombre de risques organisationnels, liés notamment à :

- L'intégration des systèmes d'information ;
- La gestion des ressources humaines ;
- La réalisation des synergies ;
- L'harmonisation des procédures.

Il est à noter, à ce niveau, que le Groupe mène de pair la gestion de sa croissance externe et la mise en œuvre d'un système intégré de contrôle de gestion aux fins d'assurer le suivi des performances et des risques au niveau de l'ensemble de ses filiales.

4. AUTRES

La valorisation du portefeuille de participations détenues par l'ONA au 31 décembre 2003 sur la base des cours boursiers des sociétés cotées et des situations nettes à la même date des sociétés non cotées, a révélé l'existence de moins value latentes non provisionnées au 31 décembre 2003 pour les sociétés BIMO, Sopriam, Acima et Wafabank pour respectivement MDH 387, MDH 134, MDH 34 et MDH 27. La Direction de la société estime que ces participations sont stratégiques et n'ont pas lieu de faire l'objet de provisions pour dépréciation.

PARTIE VIII : FAITS EXCEPTIONNELS & LITIGES

A la date d'établissement du présent dossier d'information, ONA ne connaît pas de faits exceptionnels, ni de litiges susceptibles d'affecter sa situation financière.

PARTIE IX : ETATS ET RAPPORTS FINANCIERS

1. BILANS CONSOLIDES 2001-2003

	2003	2002 Pro forma	2002	2001
ACTIF				
. Immobilisations incorporelles et en non valeurs	1 105	1 125	1 247	705
. Écarts d'acquisition	2 289	2 729	5 399	6 516
. Immobilisations corporelles	5 715	5 426	8 737	7 468
. Immobilisations financières	1 143	785	2 855	2 768
. Titres mis en équivalence	3 685	2 785	3 626	4 581
. Écart de conversion	13	15	15	19
ACTIF IMMOBILISE	13 950	12 865	21 879	22 057
. Stocks et en-cours	3 664	3 256	4 175	4 050
. Créances d'exploitation	4 478	4 504	5 033	4 556
. Créances diverses	3 117	4 228	753	720
. Titres et valeurs de placement	1 450	1 005	2 706	1 733
. Trésorerie actif	891	826	1 068	1 149
ACTIF CIRCULANT	13 600	13 819	13 735	12 208
TOTAL ACTIF	27 550	26 684	35 614	34 265
PASSIF				
. Capital	1 746	1 746	1 746	1 746
. Primes d'émission, de fusion et d'apport	1 919	1 919	1 919	1 919
. Réserves consolidées	6 995	6 407	7 296	5 722
. Écart de conversion	25	17	20	97
. Résultat net Part du Groupe	398	282	58	1 787
. Capitaux propres Part du Groupe	11 083	10 371	11 039	11 271
. Intérêts minoritaires	3 949	4 271	9 212	8 374
CAPITAUX PROPRES CONSOLIDES	15 032	14 642	20 251	19 645
. Provisions pour risques et charges	690	709	1 088	1 273
. Dettes de financement	4 053	3 771	5 071	4 199
	4 743	4 480	6 159	5 472
. Dettes d'exploitation	5 447	5 324	6 451	6 044
. Autres dettes	1 175	1 121	1 358	1 144
	6 622	6 445	7 809	7 188
Trésorerie passif	1 153	1 117	1 395	1 960
PASSIF CIRCULANT	7 775	7 562	9 204	9 148
TOTAL PASSIF	27 550	26 684	35 614	34 265

En millions de dirhams

2. COMPTES DE PRODUITS ET CHARGES CONSOLIDES 2001-2003

	2003	2002 Pro forma	2002	2001
PRODUITS				
Chiffre d'affaires net	21 496	20 322	25 911	24 312
Autres produits d'exploitation	621	766	926	1 883
	22 117	21 088	26 837	26 195
CHARGES				
Achats et autres charges externes	17 168	16 090	18 489	18 259
Impôts et taxes	152	149	796	794
Charges de personnel	1 908	1 817	2 596	2 445
Dotations aux amortissements et provisions	1 302	1 275	1 895	1 682
	20 530	19 331	23 776	23 180
Résultat d'exploitation	1 587	1 757	3 061	3 015
Résultat financier	-246	-103	-249	-397
Résultat courant	1 341	1 654	2 812	2 618
Résultat non courant	-526	-411	129	1 074
Résultat avant impôts	815	1 243	2 941	3 692
Impôts sur les bénéfices	-133	-95	-889	-883
Quote-part dans le résultat des sociétés mises en équivalence	558	-16	76	575
Dotations nettes aux amortissements des écarts d'acquisition	-492	-446	-875	-383
Résultat net consolidé	748	686	1 253	3 001
Résultat net Part du Groupe	398	282	58	1 787
Intérêts minoritaires	351	404	1 195	1 214
	748	686	1 253	3 001

En millions de dirhams

3. TABLEAU DE FINANCEMENT CONSOLIDE 2001-2003

	2001	2002	2003
EMPLOIS			
Dividendes versés	861	928	1 123
Acquisitions d'immobilisations	3 904	3 423	3 137
. incorporelles et corporelles	1 913	2 859	1 502
. financières	1 991	564	1 635
Remboursement des dettes	2 252	1 180	217
Impact de la variation de change sur la variation du Fonds de Roulement		-41	-44
TOTAL I	7 017	5 490	4 433
RESSOURCES			
Capacité d'autofinancement	3 459	3 581	2 240
Cessions ou réductions d'immobilisations	1 604	1 273	4 730
Augmentation des capitaux propres	532	4	88
Augmentation des dettes financières - Impact de la variation de change sur variation du BFR	2 042	1 791	525
TOTAL II	7 637	6 649	7 583
VARIATION DU FONDS DE ROULEMENT (ressource nette)	620	1 159	3 150
VARIATION DU BFR (1)	497	187	-2 645
RECLASSEMENTS DE TRÉSORERIE ET VARIATION DE PÉRIMÈTRE (2)	321	112	-1 696
VARIATION DE LA TRÉSORERIE (3)	1 438	1 458	-1 191
TOTAL RESSOURCES	1 438	1 458	-1 191

En millions de dirhams

4. BILANS SOCIAUX 2001-2003

ACTIF	2003	2002	2001
IMMOBILISATIONS EN NON VALEURS	7 710 504,02	10 368 614,65	7 709 185,00
Frais préliminaires			
Charges à répartir sur plusieurs exercices	4 687 238,14	6 211 929,65	2 392 500,00
Primes de remboursement des obligations	3 023 265,88	4 156 685,00	5 316 685,00
IMMOBILISATIONS INCORPORELLES	4 208 840,66	776 187,18	1 553 642,33
Immobilisations en recherche et développement			
Projets informatiques	4 208 840,66	776 187,18	1 553 642,33
IMMOBILISATIONS CORPORELLES	24 644 165,64	24 770 750,95	66 315 573,80
Terrains	7 983 322,00	7 985 662,71	30 338 248,81
Constructions			17 515 211,33
Matériel et outillage	400 477,45	705 779,19	727 190,32
Matériel de transport	635 092,60	590 007,55	2 086 032,73
Mobilier et matériel de bureau	3 278 202,27	3 822 619,87	3 972 150,37
Matériel informatique	1 374 887,27	1 886 272,12	1 668 385,64
Aménagements divers	9 535 340,05	8 343 565,51	8 571 510,60
Autres immobilisations corporelles	1 436 844,00	1 436 844,00	1 436 844,00
IMMOBILISATIONS FINANCIÈRES	7 385 495 146,39	11 908 049 190,88	11 523 921 801,95
Prêts immobilisés	2 246 881,81	3 029 875,90	4 566 843,97
Autres créances financières	216 699,98	227 699,98	223 554,98
Titres de participation	7 380 739 178,60	11 895 618 883,50	11 507 765 571,50
Autres titres immobilisés	2 292 386,00	9 172 731,50	11 365 831,50
ÉCARTS DE CONVERSION-ACTIF	0,00	0,00	0,00
Diminution des créances immobilisées			
Augmentation des dettes de financement			
TOTAL I	7 422 058 656,71	11 943 964 743,66	11 599 500 203,08
STOCKS			
Matières et fournitures consommables			
Produits en cours			
CRÉANCES DE L'ACTIF CIRCULANT	4 149 241 051,61	1 198 779 552,87	777 927 957,54
Fournisseurs, avances et acomptes			
Clients et comptes rattachés	16 230 541,80	25 042 679,60	10 363 297,20
Personnel	268 668,62	246 234,02	141 776,63
État débiteur	39 585 078,20	21 393 424,02	32 361 253,02
Associés et groupes	4 092 100 454,95	1 135 680 487,89	732 274 307,30
Autres débiteurs	42 481,18	15 351 238,98	287 925,98
Comptes de régularisations Actif	1 013 826,86	1 065 488,36	2 499 397,41
TITRES ET VALEURS DE PLACEMENT	2 296 535,48	2 296 535,48	2 296 535,48
ÉCARTS DE CONVERSION - ACTIF			
TOTAL II	4 151 537 587,09	1 201 076 088,35	780 224 493,02
TRÉSORERIE -ACTIF			
Banques et C.C.P	2 415 335,17	4 347 683,08	116 148 836,77
Caisses	37 376,97	56 170,83	48 041,06
TOTAL III	2 452 712,14	4 403 853,91	116 196 877,83
TOTAL GÉNÉRAL	11 576 048 955,94	13 149 444 685,92	12 495 921 573,93

Dirhams

PASSIF	2003	2002	2001
CAPITAUX PROPRES			
Capital social	1 746 245 000,00	1 746 245 000,00	1 746 245 000,00
Primes d'émission, de fusion et d'apport	1 918 780 571,72	1 918 780 571,72	1 918 780 571,72
Réserve légale	174 624 500,00	221 533 523,55	163 970 448,82
Autres réserves	2 129 265 307,93	522 356 284,38	522 356 284,38
Report à nouveau	3 537 140,57	794 556 670,13	50 107 250,09
Résultat net	-516 732 636,25	1 153 154 370,44	1 151 261 494,77
TOTAL DES CAPITAUX PROPRES	5 455 719 883,97	6 356 626 420,22	5 552 721 049,78
CAPITAUX PROPRES ASSIMILES			
Subventions d'investissement			
Provisions réglementées			
DETTES DE FINANCEMENT	2 630 000 000,00	2 750 000 000,00	2 100 000 000,00
Emprunts obligataires	2 200 000 000,00	2 200 000 000,00	1 000 000 000,00
Autres dettes de financement	430 000 000,00	550 000 000,00	1 100 000 000,00
PROVISIONS DURABLES POUR RISQUES	7 730 787,10	11 598 688,98	53 860 493,76
Provisions pour risques et charges	7 730 787,10	11 598 688,98	53 860 493,76
ÉCART DE CONVERSION PASSIF			
Augmentation des créances immobilisées			
Diminution des dettes de financement			
TOTAL I	8 093 450 671,07	9 118 225 109,20	7 706 581 543,54
DETTES DU PASSIF CIRCULANT	3 470 947 444,78	4 029 849 146,63	4 612 401 221,02
Fournisseurs et comptes rattachés	12 429 519,23	13 109 989,82	11 937 634,89
Personnel	14 164 619,99	8 298 238,05	1 752 331,06
Organismes sociaux	2 700 715,46	2 223 790,58	2 456 342,78
État – créiteur	20 011 980,86	18 538 829,95	17 704 640,21
Comptes courants d'associés	2 875 509 486,46	3 592 702 707,16	4 355 635 073,84
Autres créanciers	471 102 182,88	313 808 935,16	173 084 525,99
Comptes de régularisation - Passif	75 028 939,90	81 166 655,91	49 830 672,25
PROVISIONS MOMENTANÉES POUR RISQUES			
ÉCARTS DE CONVERSION PASSIF			
TRÉSORERIE PASSIF	11 650 840,09	1 370 430, 09	176 938 809,37
Banques (soldes créditeurs)	11 650 840,09	1 370 430, 09	176 938 809,37
TOTAL II	3 482 598 284,87	4 031 219 576,72	4 789 340 030,39
TOTAL GÉNÉRAL	11 576 048 955,94	13 149 444 685,92	12 495 921 573,93

Dirhams

5. COMPTES DE PRODUITS ET CHARGES SOCIAUX 2001-2003

	2003	2002	2001
PRODUITS D'EXPLOITATION			
Vente de biens et services	169 356 808,86	152 721 229,60	140 951 091,20
Locations reçues		3 548 081,47	9 723 047,60
Chiffres d'affaires	169 356 808,86	156 269 311,07	150 674 138,80
Autres produits d'exploitation	3 444 000,00	4 298 000,00	2 549 000,00
Reprises d'exploitation transferts de charges	1 085 160,35	3 938 018,97	4 478 169,25
TOTAL	173 885 969,21	164 505 330,04	157 701 308,05
CHARGES D'EXPLOITATION			
Achats consommés de matières	2 420 075,24	2 931 889,44	2 927 924,66
Autres charges externes	56 552 805,11	56 735 270,42	46 142 391,26
Impôts et taxes	2 346 729,62	3 674 842,13	3 651 860,00
Charges de personnel	62 171 504,55	65 960 216,14	52 760 822,39
Autres charges d'exploitation	1 092 195,00	1 285 136,00	72 600,00
Dotations d'exploitation	8 880 226,81	8 213 085,16	17 971 158,18
TOTAL	133 463 536,33	138 800 439,29	123 526 756,49
RÉSULTAT D'EXPLOITATION	40 422 432,88	25 704 890,75	34 174 551,56
PRODUITS FINANCIERS			
Produits des titres de participation	1 228 826 403,50	828 777 824,50	533 104 478,85
Gains de change	267 750,00	0,00	3 746,19
Intérêts et autres produits financiers	100 633 785,01	54 026 960,92	51 924 962,68
Reprises financières	3 986 371,99	398 234 392,43	141 644 066,10
TOTAL	1 333 714 310,50	1 281 039 177,85	726 677 253,82
CHARGES FINANCIÈRES			
Charges d'intérêts	375 986 508,60	381 340 691,87	436 144 714,60
Pertes de change	0,00	15 085,39	
Dotations financières	3 863 000,00	1 160 000,00	72 549 206,85
TOTAL	379 849 508,60	382 515 777,26	508 693 921,45
RÉSULTAT FINANCIER	953 864 801,90	898 523 400,59	217 983 332,37
RÉSULTAT COURANT	994 287 234,78	924 228 291,34	252 157 883,93
PRODUITS NON COURANTS			
Produits de cession d'immo. corporelles	16 271 857,20	350 805 247,75	12 001 470,48
Produits de cession de valeurs financières	4 379 122 200,00	187 517 461,78	751 779 180,00
Autres produits non courants	6 143 683,00	42 332,00	654 057,75
Reprises non courantes	3 867 901,88	42 261 804,78	429 066 925,56
TOTAL	4 405 405 642,08	580 626 846,31	1 193 501 633,79
CHARGES NON COURANTES			
V.N.A des immos corporelles cédées	1 844 690,53	40 013 056,79	11 520 209,91
V.N.A des immos financières cédées	5 886 039 623,40	280 230 297,16	274 339 738,00
Autres charges non courantes	26 995 381,18	30 226 589,26	2 321 888,65
Dotations non courantes			5 113 855,39
TOTAL	5 914 879 695,11	350 469 943,21	293 295 691,95
RÉSULTAT NON COURANT	-1 509 474 053,03	230 156 903,10	900 205 941,84
RÉSULTAT AVANT IMPÔT	-515 186 818,25	1 154 385 194,44	1 152 363 825,77
Impôt sur les sociétés	1 545 818,00	1 230 824,00	1 102 331,00
RÉSULTAT NET	-516 732 636,25	1 153 154 370,44	1 151 261 494,77

Dirhams

6. TABLEAUX DE FINANCEMENT SOCIAUX 2001-2003

MASSES DU BILAN	2003	2002	Variations 2003		EXERCICE 2002	EXERCICE 2001	VARIATIONS 2002	
			EMPLOIS	RESSOURCES			EMPLOIS	RESSOURCES
1 Financement permanent	8 093 450 671,07	9 118 225 109,20	1 024 774 438,13		9 118 225 109,20	7 706 581 543,54		1 411 643 565,66
2 Actif immobilisé	7 422 058 656,71	11 943 964 743,66		4 521 906 086,95	11 943 964 743,66	11 599 500 203,08	344 464 540,58	
3 =Fonds de roulement	671 392 014,36	-2 825 739 634,46	3 497 131 648,82		-2 825 739 634,46	-3 892 918 659,54		1 067 179 025,08

4 Actif circulant	4 151 537 587,09	1 201 076 088,35	2 950 461 498,74		1 201 076 088,35	773 124 493,02	427 951 595,33	
5 Passif circulant	3 470 947 444,78	4 029 849 146,63	558 901 701,85		4 029 849 146,63	4 612 401 221,02	582 552 074,39	
6 =Besoin de financement global	680 590 142,31	-2 828 773 058,28	3 509 363 200,59		-2 828 773 058,28	-3 839 276 728,00	1 010 503 669,72	

7 TRÉSORERIE NETTE	-9 198 127,95	3 033 423,82		12 231 551,77	3 033 423,82	-60 741 931,54	63 775 355,36	
--------------------	---------------	--------------	--	---------------	--------------	----------------	---------------	--

Dirhams

	EXERCICE 2003		EXERCICE 2002		EXERCICE 2001	
	EMPLOIS	RESSOURCES	EMPLOIS	RESSOURCES	EMPLOIS	RESSOURCES
Autofinancement		600 459 045,41		357 132 213,35		-112 806 392,46
Capacité d'autofinancement		984 632 945,41		706 381 213,35		217 640 657,54
Distributions		384 173 900,00		349 249 000,00		330 447 050,00
Cessions et réductions d'immobilisations		4 396 749 968,70		546 027 170,95		765 866 812,11
Produits de cessions d'immobilisations corporelles		16 271 857,20		350 805 247,75		12 001 470,48
Produits de cessions d'immobilisations financières		4 379 122 200,00		187 517 461,78		751 779 180,00
Récupération sur créances immobilisées		1 355 911,50		7 704 461,42		2 086 161,63
Augmentation des capitaux propres						61 617 000,00
Augmentation des dettes de financement				1 200 000 000,00		1 000 000 000,00
I TOTAL DES RESSOURCES		4 997 209 014,11		2 103 159 384,30		1 714 677 419,65
Acquisitions et augmentations d'immobilisations	1 380 077 365,29		481 099 863,77		597 569 621,82	
Acquisitions d'immobilisations incorporelles	6 079 174,46		468 735,00		1 375 671,30	
Acquisitions d'immobilisations corporelles	6 458 342,07		4 313 175,35		2 458 016,55	
Acquisitions d'immobilisations financières	1 366 982 573,00		475 389 652,00		593 176 289,40	
Augmentations des créances immobilisées	557 275,76		928 301,42		559 644,57	
Remboursement des capitaux						
Remboursement des dettes de financement	120 000 000,00		550 000 000,00		2 000 000 000,00	
Emplois en non valeurs			4 880 495,45		8 902 164,47	
II TOTAL DES EMPLOIS STABLES	1 500 077 365,29		1 035 980 359,22		2 606 471 786,29	
III VARIATION DU BESOIN DE FINANCEMENT		3 509 363 200,59		1 003 403 669,72		1 648 946 542,89
IV VARIATION DE LA			12 231 551,77	63 775 355,36		757 152 176,25
TOTAL GÉNÉRAL	5 009 440 565,88	5 009 440 565,88	2 103 159 384,30	2 103 159 384,30	3 363 623 962,54	3 363 623 962,54

Dirhams

7. ETATS DES SOLDES DE GESTION SOCIAUX 2001-2003

TABLEAU DE FORMATION DES RÉSULTATS	2003	2002	2001
+ Ventes de marchandises			
- Achats revendus de marchandises			
= MARGE BRUTE SUR VENTES EN L'ÉTAT			
+ PRODUCTION DE L'EXERCICE	169 356 808,86	156 269 311,07	150 674 139,80
Ventes de biens et services	169 356 808,86	156 269 311,07	150 674 138,80
Variation de stocks de produits			
Immos produites par l'entreprise pour elle-même			
- CONSOMMATION DE L'EXERCICE	58 972 880,35	59 667 159,86	49 070 315,92
Achats consommés de matières et de fournitures	2 420 075,24	2 931 889,44	2 927 924 ,66
Autres charges externes	56 552 805,11	56 735 270,42	46 142 391,26
= VALEUR AJOUTÉE	110 383 928,51	96 602 151,21	101 603 822,88
+ Subventions d'exploitation			
- Impôts et taxes	2 346 729,62	3 674 842,13	3 651 860,00
- Charges de personnel	62 171 504,55	65 960 216,14	52 760 822,39
= EXCÉDENT BRUT D'EXPLOITATION	45 865 694,34	26 967 092,94	45 191 140,49
+ Autres produits d'exploitation	3 444 000,00	4 298 000,00	2 549 000,00
- Autres charges d'exploitation	1 092 195,00	1 285 136,00	72 600,00
+ Reprises d'exploitation; transferts de charges	1 085 160,35	3 938 018,97	4 478 169,25
- Dotations d'exploitation	8 880 226,81	8 213 085,16	17 971 158,18
= RÉSULTAT D'EXPLOITATION	40 422 432,88	25 704 890,75	34 174 551,56
+ RÉSULTAT FINANCIER	953 864 801,90	898 523 400,59	217 983 332,37
= RÉSULTAT COURANT	994 287 234,78	924 228 291,34	252 157 883,93
+ RÉSULTAT NON COURANT	-1 509 474 053,03	230 156 903,10	900 205 941,84
- IMPÔTS SUR LES RÉSULTATS	1 545 818,00	1 230 824,00	1 102 331,00
= RÉSULTAT NET DE L'EXERCICE	-516 732 636,25	1 153 154 370,44	1 151 261 494,77

Dirhams

CAPACITÉ D'AUTOFINANCEMENT(MAD)	2003	2002	2001
Résultat net de l'exercice	-516 732 636,25	1 153 154 370,44	1 151 261 494,77
+ Dotations d'exploitation	8 880 226,81	8 152 197,36	17 843 886,58
+ Dotations financières	3 863 000,00	1 160 000,00	37 393 160,00
+ Dotations non courantes aux provisions			5 824 419,32
- Reprises d'exploitation			
- Reprises financières		195 744 194,09	87 694 675,00
- Reprises non courantes	3 867 901,88	42 261 804,78	429 066 925,56
- Produits de cessions d'immobilisations	4 395 394 057,20	538 322 709,53	763 780 650,48
+ Valeurs nettes des immos cédées	5 887 884 313,93	320 243 353,95	285 859 947,91
= CAPACITÉ D'AUTOFINANCEMENT(CAF)	984 632 945,41	706 381 213,35	217 640 657,54
- Distribution de bénéfices	384 173 900,00	349 249 000,00	330 447 050,00
= AUTOFINANCEMENT	600 459 045,41	357 132 213,35	-112 806 392,46

Dirhams

8. ETAT DES INFORMATIONS COMPLEMENTAIRES – COMPTES SOCIAUX

Principales règles et méthodes comptables

Actif immobilisé

▪ *Evaluation à l'entrée*

- Les immobilisations en non-valeurs sont comptabilisées à leur coût d'acquisition.
- Les immobilisations incorporelles sont comptabilisées à leur coût d'acquisition.
- Les immobilisations corporelles sont comptabilisées à leur coût d'acquisition.
- Les immobilisations financières sont comptabilisées à leur prix d'acquisition.

(La valeur comptable des titres cédés est déterminée selon la méthode FIFO).

▪ *Corrections de valeur*

- Les méthodes d'amortissements sont corrigées au taux généralement admis.
- Les méthodes d'évaluation des provisions pour dépréciation sont conformes au C.G.N.C.
- Les méthodes de détermination des écarts de conversion-Actif sont conformes au C.G.N.C.

Actif circulant (hors trésorerie)

▪ *Evaluation à l'entrée*

- Les créances sont évaluées au cours de facturation.
- Les titres et valeurs de placement sont évalués à leur prix d'acquisition.

▪ *Corrections de valeur*

- Les méthodes d'évaluation des provisions pour dépréciation sont conformes au C.G.N.C.
- Les méthodes de détermination des écarts de conversion-Actif sont conformes au C.G.N.C.

Financement permanent

- Les méthodes de réévaluation sont conformes au C.G.N.C.
- Les méthodes d'évaluation des provisions réglementées sont conformes au C.G.N.C.
- Les dettes de financement permanent sont conformes au C.G.N.C.
- Les méthodes d'évaluation des provisions durables pour risques et charges sont conformes au C.G.N.C.
- Les méthodes de détermination des écarts de conversion – Passif sont conformes au C.G.N.C.

Passif circulant (hors trésorerie)

- Les dettes du passif circulant sont enregistrées selon le cours de facturation.
- Les méthodes d'évaluation des autres provisions pour risques et charges sont conformes au C.G.N.C.
- Les méthodes de détermination des écarts de conversion - Passif sont conformes au C.G.N.C.

Trésorerie

- La Trésorerie – Actif est conforme au C.G.N.C.
- La Trésorerie – Passif est conforme au C.G.N.C.
- Les méthodes d'évaluation des provisions pour dépréciation sont conformes au C.G.N.C.

Tableau des immobilisations (B2)

NATURE	MONTANT BRUT DEBUT 2003	AUGMENTATION		DIMINUTION			MONTANT BRUT au 31/12/2003
		Acquisition	Virement	Cession	Retrait	Virement	
. Frais d'augmentation de capital	1 915 575,78						1 915 575,78
. Frais d'émission d'obligations	7 490 553,14						7 490 553,14
. Primes de remboursement des obligations	5 800 000,00						5 800 000,00
IMMOBILISATIONS EN NON - VALEURS	15 206 128,92						15 206 128,92
. Logiciels informatiques	5 192 417,99	6 079 174,46			43 126,20		11 228 466,25
IMMOBILISATIONS INCORPORELLES	5 192 417,99	6 079 174,46			43 126,20		11 228 466,25
. Terrains	16 629 662,71			2 340,71			16 627 322,00
. Constructions	5 789,20			5 789,20			0,00
. Matériel et outillage	3 284 839,18	23 623,98			1 713 632,46		1 594 830,70
. Matériel de transport	3 673 068,00	559 162,06		957 666,06			3 274 564,00
. Mobilier de bureau	8 452 089,85	37 199,60		62 204,74	3 603 086,15		5 223 998,56
. Matériel de bureau	3 200 184,82	269 721,36		194 699,59	1 623 144,89		1 652 061,70
. Matériel informatique	5 713 754,36	707 019,48		95 602,46			6 325 171,38
. Aménagements des constructions en location	20 076 188,47	4 861 615,59			4 534 806,85		20 402 997,21
. Autres immobilisations corporelles	1 436 844,00						1 436 844,00
IMMOBILISATIONS CORPORELLES	62 872 420,59	6 458 342,07		1 318 302,76	11 474 670,35		56 537 789,55
TOTAL	83 270 967,50	12 537 516,53		1 318 302,76	11 517 796,55		82 972 384,72

Dirhams

Tableau des amortissements (B2 bis)

NATURE	Cumul début 2003	Dotations de 2003	Amortissements sur immobilisations sorties	Cumul fin 2003
				0
. Frais d'augmentation de capital	1 915 575,78			1 915 575,78
. Charges à répartir sur plusieurs exercices	1 278 623,49	1 498 110,63		2 776 734,12
. Primes de remboursements des obligations	1 643 315,00	1 160 000,00		2 803 315,00
IMMOBILISATIONS EN NON-VALEURS	4 837 514,27	2 658 110,63	0,00	7 495 624,90
. Logiciels informatiques	4 416 230,81	2 646 520,98	43 126,20	7 019 625,59
IMMOBILISATIONS INCORPORELLES	4 416 230,81	2 646 520,98	43 126,20	7 019 625,59
. Constructions	5 789,20		5 789,20	0,00
. Matériel et outillage	1 306 816,66	94 302,75	1 152 677,30	248 442,11
. Matériel de télécommunications	1 272 243,33	79 873,15	406 205,34	945 911,14
. Matériel de transport	3 083 060,45	418 077,01	861 666,06	2 639 471,40
. Mobilier de bureau	6 015 552,40	614 620,74	3 610 861,86	3 019 311,28
. Matériel de bureau	2 214 102,40	112 521,44	1 748 077,13	578 546,71
. Matériel informatique	3 827 482,24	1 210 120,18	87 318,31	4 950 284,11
. Aménagements des constructions en location	11 732 622,96	2 206 079,85	3 071 045,65	10 867 657,16
IMMOBILISATIONS CORPORELLES	29 457 669,64	4 735 595,12	10 943 640,85	23 249 623,91
TOTAL	38 711 414,72	10 040 226,73	10 986 767,05	37 764 874,40

Dirhams

Tableau des plus ou moins values sur cessions ou retraits d'immobilisation (B3)

DÉSIGNATION	VALEUR HISTORIQUE	AMORTISSEMENTS	VALEUR NETTE	PRODUIT DE CESSION	PLUS VALUE	MOINS VALUE	ABATTEMENT	
							TAUX	MONTANT
IMMOBILISATIONS CORPORELLES								
MAZERES 1 -T.F n°138/KF CTM-FES	8 129.91	5 789.20	2 340.71	15 934 000.00	15 931 659.29		70%	11 152 161.50
Villa CANDY sortie des aménagements	377 157.15		377 157.15			377 157.15		
Rue d'Alger sortie des aménagements	4 131 353.45	3 071 045.65	1 060 307.80			1 060 307.80		
Sortie des GSM	560 955.08	406 205.34	154 749.74			154 749.74		
Nissan Maxima 9227-41-2	322 106.00	322 106.00	0.00	25 000.00	25 000.00		25%	6 250.00
Peugeot 205 1761-41-2	115 396.00	115 396.00	0.00	1 000.00	1 000.00		25%	250.00
Peugeot 607 16152-A-1	511 806.00	415 806.00	96 000.00	96 000.00				
Nissan Primera 5715-41-2	8 358.06	8 358.06	0.00	35 000.00	35 000.00		25%	8 750.00
Mobilier de bureau/SNI	62 204.74	7 775.71	54 429.03	65 364.00	10 934.97		25%	2 733.74
Matériel informatique/SNI	87 187.46	57 248.71	29 938.75	91 543.20	61 604.45		25%	15 401.11
Matériel de bureau	194 699.59	124 932.24	69 767.35	15 000.00		54 767.35		
Matériel informatique ARMANOUSS	30 069.60	30 069.60	0.00	8 950.00	8 950.00		25%	2 237.50
TOTAL IMMOBILISATIONS CORPORELLES	6 409 423.04	4 564 732.51	1 844 690.53	16 271 857.20	16 074 148.71	1 646 982.04		11 187 783.86
IMMOBILISATIONS FINANCIÈRES								
SNI 5 009 299	5 147 222 179.00		5 147 222 179.00	4 007 439 200.00		1 139 782 979.00		
COPROPAR 2 500 000	738 817 444.40		738 817 444.40	371 683 000.00		367 134 444.40		
TOTAL IMMOBILISATIONS FINANCIÈRES	5 886 039 623.40		5 886 039 623.40	4 379 122 200.00		1 506 917 423.40		
TOTAL GÉNÉRAL	5 892 449 046.44	4 564 732.51	5 887 884 313.93	4 395 394 057.20	16 074 148.71	1 508 564 405.44		11 187 783.86

Dirhams

Tableau des titres de participation (B4)

RAISON SOCIALE DE LA SOCIETE EMETTRICE	Valeur	Nombre d'actions	Nombre de titres détenus	Taux de participation	Prix d'acquisition	Provision pour dépréciation	Valeur nette comptable
MANAGEM	850 772 100	8 507 721	6 382 786	75.02	638 758 600,00		638 758 600,00
S.E.E.N - Amendis	800 000 000	8 000 000	1 280 000	16.00	128 000 000,00		128 000 000,00
BOROTRA	3 240 000	32 400	12 956	39.99	4 398 642,00		4 398 642,00
TOTAL MINES ET MATERIAUX DE CONSTRUCTION					771 157 242,00		771 157 242,00
BIMO	100 000 000	1 000 000	500 000	50.00	500 000 000,00		500 000 000,00
COSUMAR	419 105 700	4 191 057	2 514 233	59.99	321 931 579,00		321 931 579,00
LESIEUR- CRISTAL	276 315 100	2 763 151	1 603 412	58.03	219 138 797,00		219 138 797,00
MARONA	335 000 000	3 350 000	3 307 298	98.73	193 645 508,00		193 645 508,00
CENTRALE- LAITIERE	94 200 000	942 000	472 530	50.16	217 523 125,80		217 523 125,80
SOTHERMA	3 750 000	37 500	11 250	30.00	66 000 000,00		66 000 000,00
C.M.H	3 930 000	39 300	39 297	99.99	4 808 447,00	360 000,00	4 448 447,00
CIE D'AMENAG. AGRICOLE							
ET DEV. INDUS	5 400 000	54 000	27 540	51.00	872 966,00		872 966,00
TOTAL AGRO-ALIMENTAIRE					1 523 920 422,80		1 523 560 422,80
COFARMA	371 500 000	3 715 000	1 894 649	51.00	189 464 900,00		189 464 900,00
SOPRIAM	38 440 000	384 400	349 914	91.03	372 205 855,00		372 205 855,00
ACIMA	135 000 000	1 350 000	688 499	51.00	68 849 900,00		68 849 900,00
TOTAL DISTRIBUTION					630 520 655,00		630 520 655,00
AXA- ONA	4 639 930 000	46 399 300	14 720 030	31.72	1 472 003 000,00		1 472 003 000,00
ONA- COURTAGE	105 350 000	1 053 500	537 283	51.00	53 728 300,00		53 728 300,00
BCM	1 325 000 000	13 250 000	47 550	0.36	46 795 903,00		46 795 903,00
WAFABANK	642 468 700	6 424 687	426 907	6.64	351 610 028,00		351 610 028,00
TOTAL ACTIVITES FINANCIERES					1 924 137 231,00		1 924 137 231,00
I.I.I	823 713 800	8 237 138	8 236 097	99.99	1 578 251 474,80		1 578 251 474,80
CIE MNE ONAPAR-C.M.O	52 200 000	522 000	25	0.00	2 500,00		2 500,00
TOTAL ACTIVITES FINANCIERES					1 578 253 974,80		1 578 253 974,80
SOREAD 2M	302 371 500	3 023 715	590 569	19.53	307 019 143,20	307 019 143,20	0
DAN- MAROC	178 000 000	1 780 000	1 453 634	81.66	55 253 720,00		55 253 720,00
HOLDING- EXPANSION	106 800 000	1 068 000	534 000	50.00	53 400 000,00		53 400 000,00
IERCURE.COM	41 852 500	418 525	379 996	90.79	39 952 200,00		39 952 200,00
S.F.G.P	300 000	3 000	2 997	99.90	299 700,00		299 700,00
MAROC-CROISSANCE	300 000	3 000	2 997	99.90	299 700,00		299 700,00
MIMOSAS VI	15 000	150	150	100.00	5 200 000,00		5 200 000,00
AKIA	1 000 000	10 000	10 000	100.00	2 343 000,00	2 343 000,00	0
SOGETWIN	300 000	3 000	2 997	99.90	299 700,00		299 700,00
C.T.T.A	100 000	1 000	993	99.30	99 300,00		99 300,00
ONA- INTERNATIONAL	Euro	5 000 000	4 999 994	100.00	797 134 687,50		797 134 687,50
OFNA	Euro	75 000	74 975	99.97	1 170 645,50		1 170 645,50
TOTAL HOLDING ET PARTICIPATIONS					1 262 471 796,20	309 362 143,20	953 109 653,00
TOTAL DES TITRES DE PARTICIPATION					7 690 461 321,80	309 722 143,20	7 380 739 178,60

Dirhams

Tableau des provisions (B5)

NATURE	Montant fin 2002	DOTATIONS			REPRISES			Montant fin 2003
		d'Exploitation	Financières	Non courantes	Virement	Financières	Non courantes	
1 Provisions pour dépréciation des créances immobilisées des titres de participation	103 027 972.56 307 019 143.20		2 703 000.00					103 027 972.56 309 722 143.20
2 Provisions réglementées								
3 Provisions durables pour risques et charges	11 598 688.98						3 867 901.88	7 730 787.10
SOUS TOTAL (A)	421 645 804.74		2 703 000.00				3 867 901.88	420 480 902.86
4 Provisions pour dépréciation de l'Actif circulant Titres et valeurs de placement	1 505 601.25 8 345 254.38 499 500.00 962 454.00				499 500.00	3 986 371.99		1 505 601.25 4 358 882.39 0.00 962 454.00
5 Autres provisions pour risques et charges								
6 Provisions pour dépréciation des comptes de trésorerie								
SOUS TOTAL (B)	11 312 809.63				499 500.00	3 986 371.99		6 826 937.64
TOTAL (A + B)	432 958 614.37		2 703 000.00		499 500.00	3 986 371.99	3 867 901.88	427 307 840.50

Dirhams

Tableau des créances (B6)

(En milliers de dirhams)

CREANCES	TOTAL	ANALYSE PAR ECHEANCE			AUTRES ANALYSES			
		PLUS D'UN AN	MOINS D'UN AN	ECHEUS ET NON RECOURUS	MONTANT EN DEVISES	MONTANTS SUR ETAT ET ORGA- NISMES PUBLICS	MONTANTS SUR LES ENTREPRISES LIEES	MONTANTS REPRESENTES PAR EFFETS
CREANCES IMMOBILISEES	105 492							
Prêts et créances	105 275							
Prêts immobilisés	2 247	905	1 342					
Créances rattachées	103 028	103 028						
Autres créances financières	217							
Bons d'équipement	77	77				77		
Dépôts et cautionnements	140	140						
CREANCES DE L'ACTIF CIRCULANT	4 155 195							
Fournisseurs, avances et acomptes	17 736		17 736				15 531	
Clients, créances facturées								
Personnel - débiteur	269		269					
Etat - débiteur	39 585							
Acomptes I.S.	1 231		1 231			1 231		
I.S.-P.P.R.E. à valoir sur acomptes	36 870		36 870			36 870		
T.V.A. et autres comptes d'Etat	1 484		1 484			1 484		
Sociétés apparentées	4 096 459		4 096 459				4 096 459	
Autres débiteurs	42							
Locataires	42							
Comptes de régularisation - Actif	1 014							
Charges constatées d'avance	503		503					
Charges à répartir	511		511					

Milliers de dirhams

Tableau des engagements financiers reçus ou donnés hors opérations de crédit-bail (B9)

(En milliers de dirhams)

ENGAGEMENTS DONNES	2003	2002	2001
. Cautions données à l'égard des entreprises liées	176 163	288 233	362 988
	176 163	288 233	362 988

ENGAGEMENTS RECUS	2003	2002	2001
NEANT			

Milliers de dirhams

ANNEXES : RAPPORT DES AUDITEURS INDEPENDANTS SUR LES COMPTES CONSOLIDES 2003/2002

PRICEWATERHOUSECOOPERS 

Price Waterhouse
101, Bd Massira Al Khadra
20100 Casablanca
Maroc

ERNST & YOUNG

44, Rue Mohamed Smiha
20000 Casablanca
Maroc

Au Conseil d'Administration
ONA S.A.
CASABLANCA

RAPPORT DES AUDITEURS INDEPENDANTS

Nous avons procédé à l'audit des bilans consolidés ci-joints, de ONA S.A. et ses filiales (Groupe ONA), arrêtés aux 31 décembre 2003 et 2002, des comptes de produits et charges consolidés, des tableaux de financement consolidés, ainsi que des états des informations complémentaires consolidés, relatifs aux exercices clos à ces dates. La préparation de ces comptes consolidés relève de la responsabilité de la Direction Générale de ONA S.A.. Notre responsabilité consiste à exprimer une opinion sur ces comptes sur la base de notre audit.

Nous avons effectué notre mission selon les normes internationales d'audit. Ces normes exigent que l'audit soit planifié et réalisé de manière à obtenir une assurance raisonnable que les comptes consolidés ne contiennent pas d'anomalie significative. Un audit comprend l'examen, sur la base de sondages, des éléments probants qui justifient les montants et les informations contenus dans les comptes consolidés. Un audit comprend aussi une appréciation des principes comptables utilisés, des estimations significatives faites par la Direction Générale, ainsi que de la présentation générale des comptes consolidés. Nous estimons que nos travaux d'audit constituent un fondement raisonnable de notre opinion exprimée ci-après.

Nous certifions que les comptes consolidés du Groupe ONA, cités au premier paragraphe donnent, dans tous leurs aspects significatifs, une image fidèle du patrimoine et de la situation financière consolidés aux 31 décembre 2003 et 2002, de l'ensemble constitué par les entreprises comprises dans la consolidation, ainsi que des résultats consolidés de ses opérations et des flux de sa trésorerie pour les exercices clos à ces dates, conformément aux principes comptables décrits dans l'état des informations complémentaires consolidé, ci-joint.

Le 25 mars 2004

Price Waterhouse

Ernst & Young

GROUPE ONA

BILAN CONSOLIDE AU 31 DECEMBRE

	NOTES	2003	2002 Proforma	(En M€) 2002
ACTIF				
. Immobilisations incorporelles et en non valeurs	2.2.1. & 3.1.	1 105	1 125	1 247
. Ecart d'acquisition	2.1.4. & 4.1.	2 289	2 729	5 399
. Immobilisations corporelles	2.2.2. & 3.1.	5 715	5 426	8 737
. Immobilisations financières	2.2.3. & 3.4.	1 143	785	2 855
. Titres mis en équivalence	5.	3 685	2 785	3 626
. Ecart de conversion		13	15	15
ACTIF IMMOBILISE		13 950	12 865	21 879
. Stocks et en-cours	2.2.4.	3 664	3 256	4 175
. Créances d'exploitation	2.2.5.	4 478	4 504	5 033
. Créances diverses		3 117	4 228	753
. Titres et valeurs de placement	2.2.6.	1 450	1 005	2 706
. Trésorerie actif		891	826	1 068
ACTIF CIRCULANT		13 600	13 819	13 735
Total Actif		27 550	26 684	35 614
PASSIF				
. Capital		1 746	1 746	1 746
. Primes d'émission, de fusion et d'apport		1 919	1 919	1 919
. Réserves consolidées		6 995	6 407	7 296
. Ecart de conversion		25	17	
. Résultat net Part du Groupe		398	282	58
. Capitaux propres Part du Groupe	6.	11 083	10 371	11 039
. Intérêts minoritaires	7.	3 949	4 271	9 212
CAPITAUX PROPRES CONSOLIDÉS		15 032	14 642	20 251
. Provisions pour risques et charges	8.	690	709	1 088
. Dettes de financement	9.	4 053	3 771	5 071
		4 743	4 480	6 159
. Dettes d'exploitation		5 447	5 324	6 451
. Autres dettes		1 175	1 121	1 358
		6 622	6 445	7 809
Trésorerie passif	9.	1 153	1 117	1 395

GROUPE ONA

COMPTE DE PRODUITS ET CHARGES CONSOLIDE AU 31 DECEMBRE

			<i>(En Mdh)</i>	
	Notes	2003	2002 Pro forma	2002
PRODUITS				
Chiffre d'affaires net	10.	21 496	20 322	25 911
Autres produits d'exploitation		621	766	926
		22 117	21 088	26 837
CHARGES				
Achats et autres charges externes		17 168	16 090	18 489
Impôts et taxes		152	149	796
Charges de personnel	11.	1 908	1 817	2 596
Dotations aux amortissements et provisions		1 302	1 275	1 895
		20 530	19 331	23 776
Résultat d'exploitation		1 587	1 757	3 061
Résultat financier		(246)	(103)	(249)
Résultat courant		1 341	1 654	2 812
Résultat non courant	12.	(526)	(411)	129
Résultat avant impôts		815	1 243	2 941
Impôts sur les bénéfices	13.	(133)	(95)	(889)
Quote-part dans le résultat des sociétés mises en Equivalence	5.	558	(16)	76
Dotations nettes aux amortissements des écarts d'acquisition	4.2.	(492)	(446)	(875)
Résultat net consolidé		748	686	1 253
Résultat net Part du Groupe	6.	398	282	58
Intérêts minoritaires	7.	350	404	1 195
		748	686	1 253

Les notes 1 à 15 font partie intégrante des comptes consolidés.

GROUPE ONA

TABLEAU DE FINANCEMENT CONSOLIDE AU 31 DECEMBRE

		(En Mdh)	
	Note	2003	2002
EMPLOIS			
Dividendes versés		1 123	928
Acquisitions d'immobilisations		3 137	3 422
. incorporelles et corporelles	3.2.	1 502	2 860
. financières		1 635	562
Remboursement des dettes		217	1 180
Impact de la variation de change sur la variation du Fonds de Roulement		(44)	(41)
TOTAL I		4 433	5 489
RESSOURCES			
Capacité d'autofinancement		2 240	3 581
Cessions ou réductions d'immobilisations		4 730	1 273
Augmentation des capitaux propres		88	4
Augmentation des dettes financières - Impact de la variation de change sur variation du BFR		525	1 791
TOTAL II		7 583	6 649
VARIATION DU FONDS DE ROULEMENT (Ressource nette)		3 150	1 160
VARIATION DU BFR (1)		(2 645)	187
RECLASSEMENTS DE TRESORERIE ET VARIATION DE PERIMETRE (2)		(1 696)	111
VARIATION DE LA TRESORERIE (3)		(1 191)	1 458
Total Ressources		(1 191)	1 458

Les notes 1 à 15 font partie intégrante des comptes consolidés.

(1) Dont 2.600 Mdh de comptes courants de trésorerie. Retraité de ce compte courant, le BFR n'augmente que de 45 Mdh.

(2) Il s'agit principalement des reclassements liés aux changements de méthodes de consolidation et aux variations de périmètre.

(3) En tenant compte des comptes courants de trésorerie d'un montant de 2.600 Mdh, la variation serait de plus de +1.409Mdh.

GROUPE ONA

ETAT DES INFORMATIONS COMPLEMENTAIRES (ETIC) CONSOLIDE AU 31 DECEMBRE 2003 :

1. FAITS MARQUANTS AU 31 DECEMBRE 2003

Au cours de l'exercice 2003, le Groupe ONA a connu les événements suivants :

- Cession au Groupe Castel (BGI) des participations de SNI dans SBM, SNBM, Branoma, Brasseries de Tanger, SCBG, SIM et Maropac et reprise des participations de SBM dans CMB plastique et Sotherma par Lesieur Cristal et ONA.
- Cession par ONA et Dan Maroc de la totalité des titres SNI à Copropar. Cela a permis le regroupement des titres SNI chez Copropar et la cession de cette dernière à Ergis/Siger.
- Acquisition des titres ONA par SNI à hauteur de 20,30%.
- A l'issue de ces opérations, SNI devient le premier actionnaire d'ONA avec une part de capital de 29,99%.
- Acquisition par ONA des participations de SNI dans le capital de Bimo, Sopriam, Sotherma, CMB plastique et Mercure.com.

2. PRINCIPES COMPTABLES ET METHODES D'EVALUATION

Les principales règles et méthodes du Groupe sont les suivantes :

2.1 Principes et méthodes de consolidation

2.1.1. Périmètre et méthodes de consolidation

Règles générales de consolidation :

Les sociétés dans lesquelles le Groupe exerce directement ou indirectement un contrôle exclusif sont consolidées par intégration globale. Celui-ci est présumé pour les sociétés contrôlées à plus de 50 %. Le contrôle exclusif est le pouvoir direct ou indirect, de diriger les politiques financières et opérationnelles d'une entreprise afin de tirer avantage de ses activités.

Les sociétés dans lesquelles le Groupe exerce un contrôle conjoint avec un autre groupe sont consolidées en intégration proportionnelle. Cette situation concerne Bimo.

Les sociétés dans lesquelles le Groupe exerce directement ou indirectement une influence notable sont consolidées par mise en équivalence. L'influence notable est présumée lorsque plus de 20% des droits de vote sont détenus. Par ailleurs, sont consolidées par mise en équivalence les sociétés d'assurance en raison de la spécificité de leur plan comptable.

Les participations dont l'importance rapportée aux comptes consolidés n'est pas significative, ne sont pas consolidées et sont comptabilisées selon la méthode du coût historique.

Les cessions ayant eu lieu au cours de l'exercice ont été réalisées à des dates rétroactives (1^{er} janvier 2003), ainsi la contribution jusqu'à la date de cession n'est pas constatée dans les comptes consolidés.

Autres :

Les actions ONA détenues par les filiales consolidées du Groupe sont considérées par ces dernières comme des autres titres immobilisés. De ce fait, ces titres ne sont pas portés en diminution des capitaux propres.

Information Proforma sur le bilan et sur le compte de résultat

Le bilan et le compte de résultat consolidés proforma présentés ci-dessus ont pour objet de présenter les comptes consolidés du groupe au titre de l'exercice 2002 comme si les changements de périmètre intervenus en 2003 avaient eu lieu en 2002.

Déconsolidation de filiales

Trois critères ont été retenus pour la détermination du périmètre de consolidation : chiffre d'affaires, total bilan, et capacité d'autofinancement consolidés par filiale.

Ainsi, si pendant deux exercices successifs, ces trois critères sont inférieurs à 0,5% de ces mêmes indicateurs consolidés (rapportés au Groupe), la société est déconsolidée et figure au bilan consolidé pour la quote-part des capitaux propres qu'elle représente à la date de déconsolidation.

Des filiales (au nombre de 36) ne répondant pas aux seuils fixés ont été déconsolidées dans un objectif d'amélioration de l'efficacité de production des comptes consolidés. Il est à souligner que la déconsolidation de ces filiales ne présente aucune incidence significative sur le résultat consolidé, sur le chiffre d'affaires consolidé ainsi que sur les capitaux propres consolidés.

2.1.2. Dates de clôture

Toutes les sociétés consolidées clôturent leurs comptes au 31 décembre. Les comptes sociaux arrêtés au 31 décembre 2003 des sociétés faisant partie du périmètre de consolidation ont servi de base pour l'établissement des comptes consolidés.

2.1.3. Conversion des comptes des sociétés étrangères

La méthode retenue pour valoriser les comptes des filiales exprimés en monnaies étrangères est celle du taux de clôture pour les comptes de bilan et du taux moyen pour les comptes de produits et de charges. Le taux de clôture est le taux de change en vigueur à la clôture de l'exercice (ou de la période). Les différences de conversion sont inscrites directement en capitaux propres.

2.1.4. Ecart d'acquisition

Les écarts d'acquisition représentent la différence entre le prix d'acquisition des titres des sociétés consolidées et la part du Groupe dans leur actif net à la date des prises de participation, après comptabilisation des éventuelles plus ou moins values latentes sur les actifs ou passifs identifiables. Lorsqu'ils sont positifs, ces écarts sont inscrits à l'actif du bilan consolidé sous la rubrique «Ecart d'acquisition» et amortis sur la durée de vie estimée, dans la limite de vingt ans.

Une provision pour dépréciation complémentaire est constatée, le cas échéant, pour tenir compte des perspectives d'activité et de résultat des sociétés concernées.

Lorsque les écarts d'acquisition sont négatifs, ils sont inscrits au passif du bilan consolidé sous la rubrique «Provision pour écarts d'acquisition» et repris en résultat soit selon le mode linéaire sur une durée ne dépassant pas 10 ans, soit sur les exercices au cours desquels les risques afférents se réalisent ou disparaissent.

Les écarts non significatifs sont intégralement rapportés au résultat de l'exercice au cours duquel ils ont été constatés.

Ces principes sont appliqués aux acquisitions effectuées depuis le 1er janvier 1993. Les écarts d'acquisition positifs ou négatifs relatifs aux acquisitions réalisées antérieurement à 1993 ont été imputés en réserves consolidées.

2.2 Méthodes d'évaluation

2.2.1. Immobilisations incorporelles

Elles sont constituées essentiellement des frais de recherche et développement relatifs à des projets ayant abouti, des charges à répartir ainsi que des frais préliminaires. Elles sont généralement amorties sur une durée ne dépassant pas cinq ans, à l'exception des frais préliminaires représentant des non valeurs qui sont amortis intégralement dès la première année.

2.2.2. Immobilisations corporelles

Les immobilisations corporelles sont comptabilisées à leur coût d'acquisition ou de production.

Les amortissements sont calculés linéairement en fonction de la durée de vie prévue, comme suit :

Constructions	20 à 25 ans
Matériel et outillage	5 à 10 ans
Matériel de transport	3 à 5 ans
Matériel de bureau	5 à 10 ans
Matériel informatique	3 à 5 ans
Agencements et aménagements	5 à 10 ans

Lorsque des filiales utilisent l'amortissement dégressif, le supplément d'amortissement résultant de l'application de cette méthode par rapport à celle du linéaire est retraité en consolidation et donne lieu à la constatation d'un impôt différé passif.

Les opérations de crédit-bail ou de location de longue durée ne sont pas retraitées comme des acquisitions d'immobilisations.

Les plus-values de cessions intra-groupe sont annulées lorsqu'elles sont significatives.

2.2.3. Titres de participation

Les titres de participation figurent au bilan à leur coût d'acquisition.

Une provision pour dépréciation est constituée après analyse au cas par cas des situations financières de ces sociétés.

Les plus-values de cessions intra-groupe sont annulées lorsqu'elles sont significatives.

2.2.4. Stocks

S'agissant des activités industrielles, les stocks et travaux en cours sont évalués au prix de revient sans que celui-ci puisse excéder la valeur nette de réalisation.

Les stocks sont généralement évalués selon les activités au coût moyen pondéré ou selon la méthode du premier entré - premier sorti (FIFO).

Pour les activités immobilières, les travaux d'aménagement fonciers et les constructions, en cours ou terminés et destinés à être vendus, sont évalués au prix de revient incluant les frais financiers correspondants.

Les provisions pour dépréciation des stocks sont constituées le cas échéant pour ramener la valeur nette comptable à la valeur probable de réalisation.

2.2.5. Créances

Les créances sont enregistrées à leur valeur nominale. Une provision pour dépréciation est constatée dès l'apparition d'un risque de non recouvrement.

Les créances (ainsi que les dettes) libellées en monnaies étrangères sont évaluées sur la base du cours de change en vigueur à la clôture de l'exercice (ou de la période).

Les pertes de change latentes donnent lieu à constatation d'une provision. Les gains latents de change sont constatés en écart de conversion passif et n'impactent pas le résultat consolidé.

2.2.6. Titres et valeurs de placement

Les titres et valeurs mobilières de placement sont enregistrés au coût d'achat. Une provision pour dépréciation est constituée lorsque la valeur probable de réalisation est inférieure au prix d'acquisition.

2.2.7. Provisions réglementées

Les provisions réglementées à caractère fiscal sont annulées en consolidation.

2.2.8. Retraitements des impôts

Les impôts différés résultant de la neutralisation des différences temporaires introduites par les règles fiscales et des retraitements de consolidation sont calculés société par société selon la méthode du report variable, en tenant compte de la conception étendue.

L'annulation des provisions pour acquisition de logement, pour investissement et pour reconstitution de gisements ne donne pas lieu à constatation d'impôt différé car elles sont utilisées conformément à leur objet et sont donc exonérées d'impôt.

3. INFORMATIONS SUR LES IMMOBILISATIONS

3.1. Immobilisations nettes d'amortissements et de provisions

(En Mdh)

	31 décembre 2003			31 décembre 2002		
	Valeur brute	Amort. & Provis.	Valeur nette	Valeur brute	Amorts. Prov.	Valeur nette
Immobilisations incorpo & NV	2 507,6	(1 402,1)	1 105,5	2 547,7	(1 301,0)	1 246,7
Immobilisations corporelles	12 569,7	(6 854,5)	5 715,2	19 411,2	(10 674,2)	8 737,0
	15 077,3	(8 256,6)	6 820,7	21 958,9	(11 975,2)	9 983,7

3.2. Variation des immobilisations corporelles et incorporelles (valeurs brutes)

(En Mdh)

	31 décembre 2002	Acquisitions	Cessions	Autres Variations	31 décembre 2003
Immobilisations incorporelles	2 547,7	273,7	(3,5)	(310,3)	2 507,6
Immobilisations corporelles	19 411,2	1 230,9	(219,6)	(7 852,8)	12 569,7
	21 958,9	1 504,6	(222,5)	(8 163,7)	15 077,3

La ventilation des variations des immobilisations incorporelles par métier se présente comme suit :

(En Mdh)

Synthèse par métiers	31 décembre 2002	Acquisitions	Cessions	variations de périmètre	31 décembre 2003
Mines	2 236,5	226,4	(0,2)	(214,9)	2 247,8
Agroalimentaire	111,0	4,0	(2,6)	(81,0)	31,4
Pêche Hauturière	31,8	27,0	-	(4,2)	54,6
Distribution	95,7	8,4	(0,7)	(1,7)	101,7
ONA, Portefeuille et Autres Métiers	72,7	7,9	-	(8,5)	72,1
GROUPE ONA	2 547,7	273,7	(3,5)	(310,3)	2 507,6

La ventilation des variations des immobilisations corporelles par métier se présente comme suit :

(En Mdh)

Synthèse par métiers	31 décembre 2002	Acquisitions	Cessions	variations de périmètre	31 décembre 2003
Mines	8 035,8	382,9	11,2	(4 752,8)	3 654,7
Agroalimentaire	7 427,4	411,2	73,5	(2 730,6)	5 034,5
Pêche Hauturière	80,4	6,1	2,0	(52,9)	31,7
Distribution	2 050,5	419,9	91,1	15,7	2 394,9
ONA, Portefeuille et Autres Métiers	1 817,1	10,8	41,8	(332,2)	1 453,9
GROUPE ONA	19 411,2	1 230,9	219,6	(7 852,8)	12 569,7

3.3. Variation des amortissements des immobilisations corporelles et incorporelles

(En Mdh)

	31 décembre 2002	Dotations	Reprises	Autres Variations	31 décembre 2003
Immobilisations incorporelles	1 301	261,3		(160,2) ⁽¹⁾	1 402,1
Immobilisations corporelles	10 674,2	823,9	(148,4)	(4 495,2)	6 854,5
	11 975,2	1 085,2	(148,4)	(4 655,4)	8 256,6

(1) : les autres variations concernent les variations de périmètre.

3.4. Détail des immobilisations financières

(En Mdh)

	31 décembre 2003	31 décembre 2002
Prêts immobilisés	142,9	295,8
Titres de participation ⁽¹⁾	659,3	358,6
Autres immobilisations financières	340,9	2 201,0
	1 143,1	2 855,4

(1) Les participations figurant au bilan concernent des sociétés exclues du périmètre de consolidation selon les principes indiqués dans la note 2.2.3. ci-dessus.

4. ECARTS D'ACQUISITION

4.1. Ecarts d'acquisition au 31 décembre 2003

(En Mdh)

Synthèse par métier	Ecart positifs			Ecart négatifs
	Brut	Amort.	Net	Net
Mines	467,7	230,1	237,6	0,7
Agroalimentaire	538,5	76,1	462,4	
Distribution	364,1	116,5	247,6	14,8
Pêche Hauturière	4,9	2,1	2,8	
Activités financières	1 979,7	1 054,3	925,4	
ONA, Portefeuille et Autres Métiers	550,4	136,9	413,5	
Total Général	3 905,3	1 616,0	2 289,3	15,5

4.2. Dotations nettes aux amortissements des écarts d'acquisition

(En Mdh)

Synthèse par métier	Dotations	Reprises	Dotations Nettes
Mines	27,2	(0.1)	27,1
Agroalimentaire	26,8		26,8
Distribution	14,1	(1.8)	12,3
Activités financières	398,9		398,9
ONA, Portefeuille et Autres Métiers	26,7	(0.3)	26,4
Total Général	493,7	(2,2)	491,5

5. TITRES MIS EN EQUIVALENCE

(En Mdh)

	31 décembre 2003		31 décembre 2002	
	Valeur Des titres	Quote-part dans le résultat (1)	Valeur Des titres	Quote-part dans le résultat (1)
Agma Lahlou Tazi	0,1	23,1	(1,0)	11,9
Vidal	-	-	6,7	1,1
ALD Automotive	3,4	0,5	2,0	(0,6)
Axa Assurance Maroc	1 020,3	462,7	1 130,9	(41,6)
Axa ONA	750,0	0,4	377,1	1,0
BCM	1 266,7	78,4	1191,4	5,8
HCO	12,6	(3,0)	15,7	0,4
SCII	-	-	93,3	(2,3)
Villeneuve	-	-	4,0	(0,7)
Mestona	-	-	1,6	0,2
RMI	24,9	1,8	23,0	3,8
Groupe Optorg	(1,0)	(6,3)	12,6	(1,7)
Groupe Pêche & Froid	-	-	-	(6,2)
Carnaud	-	-	125,9	14,3
Soread	-	-	-	-
Berliet Maroc	-	-	69,1	4,7
TFZ	-	-	31,1	0,5
Sapino	-	-	20,6	-
Involys	-	-	5,2	(0,7)
Cellulose du Maroc	-	-	53,3	(31,9)
Financière Emballage	-	-	19,6	0,5
<u>SONASID</u>	-	-	389,2	100,0
CMB Plastique	-	-	64,9	17,9
Renault Maroc	-	-	31,9	(1,8)
Noratra	-	-	3,2	1,0
Soc. Déconsolidées	607,6	-	(45,4)	-
Total	3 684,6	557,6	3 625,9	75,6

(1) Avant amortissement des écarts d'acquisition.

6. VARIATION DES CAPITAUX PROPRES CONSOLIDÉS (PART DU GROUPE)

La variation des capitaux propres consolidés part du groupe en décembre 2003 et 2002 se détaille comme suit :

	<i>(En Mdh)</i>	
	31 décembre 2003	31 décembre 2002
Capitaux propres consolidés en début d'exercice	11 038,8	11 270,9
Dividendes versés	(384,2)	(349,2)
Ecart de conversion	24,8	19,4
Autres variations	5,9	39,0
Augmentation de capital	0	0,8
Résultat net consolidé (Part du Groupe) de l'exercice	398,0	57,9
Capitaux propres consolidés Part du Groupe	11 083,3	11 038,8

7. INTERETS MINORITAIRES

La variation des intérêts minoritaires en décembre 2003 et 2002 se détaille comme suit :

	<i>(En Mdh)</i>	
	31 décembre 2003	31 décembre 2002
Intérêts minoritaires en début d'exercice	9 212,3	8 374,3
Dividendes versés	(738,7)	(579,8)
Variation de périmètre	(4 921,6)	258,5
Augmentations de capital	87,5	4,4
Ecart de conversion	(40,4)	(39,2)
Autres variations	-	(1,6)
Résultat de l'exercice	349,8	1 195,7
Intérêts minoritaires	3 948,9	9 212,3

8. PROVISIONS POUR RISQUES ET CHARGES

Ces provisions correspondent à la prise en compte des risques encourus par l'ONA et ses filiales et connus à la fin de l'exercice.

	<i>(En Mdh)</i>				
	Décembr e 2002	Dotations ou Augmentati ons	Reprise s	Autres Variations (1)	Décembr e 2003
Provisions pour risques	293,6	24,7	(47,1)	(73,2)	198,0
Provisions pour charges	344,8	70,9	(87,9)	(181,8)	146,0
Provisions pour écarts d'acquisition négatif	16,9	0,3	(2,2)	0,5	15,5
Provisions pour impôts différés	432,9	29,5		(131,8)	330,6
Total	1 088,2	125,4	(137,2)	(386,3)	690,1

(1) : Il s'agit des variations du périmètre de consolidation.

9. VENTILATION DES DETTES DE FINANCEMENT ET DES CONCOURS BANCAIRES

(En Mdh)

	31 décembre 2003	31 décembre 2002
Dettes à moins d'un an (concours bancaires)	1 153,3	1 395,1
Dettes de financement à plus d'un an	4 052,6	5 070,9

10. CHIFFRE D'AFFAIRES CONSOLIDE PAR METIER

(En Mdh)

	31 décembre 2003	31 décembre 2002
Mines	1 700,6	4 440,2
Agro Alimentaire	11 153,9	12 298,1
Distribution	7 906,8	7 230,8
Pêche Hauturière	221,1	
ONA, Portefeuille et autres métiers	513,6	1 942,2
Total	21 496,0	25 911,3

10. CHARGES DE PERSONNEL CONSOLIDEES PAR METIER

(En Mdh)

	31 décembre 2003	31 décembre 2002
Mines et Matériaux de construction	248,6	553,7
Agro alimentaire et Boissons	1 001,2	1 351,5
Distribution	525,8	458,5
Pêche hauturière	58,4	
ONA, Portefeuille et autres métiers	73,8	232,1
Total	1 907,8	2 595,8

12. RESULTAT NON COURANT

Le résultat non courant comprend essentiellement les éléments suivants :

(En Mdh)

	31 décembre 2003	31 décembre 2002
Plus-values nettes sur cession d'actifs	(451,0)	236,1
Reprise nettes de provisions	7,3	49,5
Autres produits et charges non courants	(82,3)	(156,2)
	526,0	129,4

13. IMPOTS SUR LES BENEFICES

La ventilation entre impôts courants et impôts différés se présente comme suit :

	<i>(En Mdh)</i>	
	31 décembre 2003	31 décembre 2002
Impôts courants	550,7	920,7
Impôts différés	(417,4)	(32,1)
	133,3	888,6

14. ENGAGEMENTS FINANCIERS HORS BILAN

	<i>(En Mdh)</i>	
	31 décembre 2003	31 décembre 2002
Engagements donnés	155,0	327,7
Avals et cautions	877,3	983,1
Dettes assorties de garanties	175,4	295,7
	1 207,7	1 606,5

15. PERIMETRE DE CONSOLIDATION AU 31 DECEMBRE 2003

Filiales	DECEMBRE 2003			DECEMBRE 2002		
	% d'intérêt	% contrôle	Méthode	% d'intérêt	% contrôle	Méthode
AGM	52,5	83,9	Globale	52,5	83,9	Globale
CMG	57,7	76,9	Globale	57,7	76,9	Globale
CTT	74,8	99,8	Globale	74,8	99,8	Globale
SMI	55,6	74,2	Globale	55,6	74,0	Globale
MANAGEM	75,0	75,0	Globale	75,0	74,2	Globale
REMINEX	75,0	100,0	Déconsolidation	75,0	100,0	Globale
SAMINE	74,8	100,0	Globale	74,8	100,0	Globale
TECHSUB	74,9	99,9	Déconsolidation	74,9	99,9	Globale
SOMIFER	74,8	100,0	Globale	74,8	100,0	Globale
Groupe SEMAFO Consolidé	39,1	52,1	Globale	39,9	53,3	Globale
Groupe Managem						
NORATRA	40,0	40,0	Déconsolidation	40,0	40,0	Equivalence
LAFARGE MAROC			Sortie	29,9	50,0	Globale
LAFARGE CEMENTS			Sortie	20,8	69,4	Globale
LAFARGE CEMENTOS			Sortie	20,4	97,6	Globale
LAFARGE BETON			Sortie	20,6	100,0	Globale
LAFARGE PLATRES			Sortie	29,9	100,0	Globale
Groupe Lafarge						
SONASID			Sortie	12,6	21,1	Equivalence
Groupe Sonasid						
Mines & Matériaux de Construction						
COSUMAR	60,0	60,0	Globale	65,4	69,1	Globale
Sucre						
BIMO	50,0	50,0	Proportionnelle	29,9	50,0	Globale
LEADER FOOD			Sortie	29,9	50,0	Globale
Snacks						
ALBERO	98,4	100,0	Déconsolidation	98,4	100,0	Globale
ARPEM	98,6	100,0	Déconsolidation	98,6	100,0	Globale
IFM	98,1	99,3	Déconsolidation	98,1	99,4	Globale
MARONA	98,7	98,7	Globale	98,7	98,7	Globale
Groupe MARONA						
ALMAR	100,0	100,0	Déconsolidation	100,0	100,0	Globale
FRAMOSA	99,9	99,9	Déconsolidation	99,9	99,9	Globale
CRESCA	99,9	99,9	Déconsolidation	99,9	99,9	Déconsolidation
MADINA	100,0	100,0	Déconsolidation	100,0	100,0	Déconsolidation
MON. France	100,0	100,0	Déconsolidation	100,0	100,0	Globale
MON. MAROC	100,0	100,0	Globale	100,0	100,0	Globale
Groupe La Monégasque						
Sucre , Biscuit et Pt de la Mer						
CMH	100,0	100,0	Déconsolidation	100,0	100,0	Globale
HGMO	71,1	100,0	Déconsolidation	71,1	100,0	Globale
LESIEUR	59,1	59,1	Globale	71,1	79,1	Globale
FEREAL	71,1	100,0	Déconsolidation	71,1	100,0	Globale
OLEOR	71,1	100,0	Déconsolidation	71,1	100,0	Globale
SICAF	71,1	100,0	Déconsolidation	71,1	100,0	Globale
Corps gras						
CENTRALE LAITIERE	52,8	52,8	Globale	52,7	52,1	Globale
FROMAGERIE DOUKKA.	42,2	80,0	Déconsolidation	42,1	80,0	Globale
GARAGE REY	57,0	100,0	Déconsolidation	57,0	100,0	Déconsolidation
PINGOUIN	52,6	99,8	Déconsolidation	52,6	99,8	Globale
Produits laitiers						
Produit laitiers et Corps Gras						

Filiales	DECEMBRE 2003			DECEMBRE 2002		
	% d'intérêt	% contrôle	Méthode	% d'intérêt	% contrôle	Méthode
Brasserie du Maroc			Sortie	32,8	54,7	Globale
Branoma			Sortie	27,6	73,7	Globale
Brasserie de Tanger			Sortie	32,8	100,0	Globale
Sotherma			Sortie	13,5	30,0	Globale
SIM			Sortie	32,8	100,0	Globale
SCBG			Sortie	32,8	100,0	Globale
Société Nouvelle des Brasseries du Maroc			Sortie	32,8	100,0	Globale
CMB Plastique	59,1	100,0	Globale	31,4	52,2	Equivalence
MAROPAC			Sortie	32,8	100,0	Globale
Groupe SBM						
AGRO ALIMENTAIRE & BOISSONS						
AGENA	51,1	51,1	Déconsolidation	51,1	51,1	Globale
CABO BEACH GOLF	100,0	100,0	Déconsolidation	100,0	100,0	Globale
CDI	27,5	50,0	Déconsolidation	27,5	50,0	Globale
CENTURIS	30,0	60,0	Déconsolidation	30,0	60,0	Globale
DARWA	50,0	50,0	Déconsolidation	50,0	50,0	Globale
EL IMTIAZ	50,0	50,0	Déconsolidation	50,0	50,0	Globale
HCO	35,0	35,0	Equivalence	35,0	35,0	Equivalence
MANDARONA	50,0	50,0	Globale	50,0	50,0	Globale
MARODEC	100,0	100,0	Déconsolidation	99,9	100,0	Globale
MESTONA	35,0	35,0	Déconsolidation	35,0	35,0	Equivalence
OB / TENSIFT	40,0	60,0	Déconsolidation	40,0	60,0	Globale
OULAD TALEB	50,0	50,0	Déconsolidation	49,9	50,0	Globale
SAT	100,0	100,0	Déconsolidation	99,9	100,0	Globale
CMO	100,0	100,0	Globale	100,0	100,0	Globale
SCII	40,0	40,0	Déconsolidation	40,0	40,0	Equivalence
SAPINO			Sortie	20,4	34,0	Equivalence
VILLENEUVE	38,0	38,0	Déconsolidation	38,0	38,0	Equivalence
BANAM	50,4	50,4	Déconsolidation	50,4	50,4	Déconsolidation
GRACIEUSE	50,4	50,4	Déconsolidation	50,3	50,3	Déconsolidation
TANGER FREE ZONE			Sortie	15,4	25,7	Equivalence
TOURISME & AMÉNAGEMENT						
GROUPE OPTORG CONSOLIDE	100,0	100,0	Globale	100	100,0	Globale
COFARMA	51,0	51,0	Globale	51,0	51,0	Globale
SODIGEC 1	51,0	100,0	Globale	51,0	100,0	Globale
SODIGEC 2 (MARJANE CASA)	51,0	100,0	Globale	51,0	100,0	Globale
Marjane Marrakech (Sod 4)	51,0	100,0	Globale	51,0	100,0	Globale
Marjane Bouregreg(WADIS 1)	51,0	100,0	Globale	51,0	100,0	Globale
Marjane Californie(WADIS 2)	51,0	100,0	Globale	51,0	100,0	Globale
Marjane Agadir	51,0	100,0	Globale	51,0	100,0	Globale
Marjane Ain Sebaa	51,0	100,0	Globale	51,0	100,0	Globale
Marjane Hay Riad	51,0	100,0	Globale	51,0	100,0	Globale
Marjane Madina	51,0	100,0	Globale	51,0	100,0	Globale
Groupe Cofarma						
SGA	91,0	100,0	Globale	71,0	100,0	Globale
SOPRIAM	91,0	91,0	Globale	71,0	91,0	Globale
Renault Maroc			Sortie	11,9	20,0	Equivalence
Berliet Maroc			Sortie	21,4	35,8	Equivalence
AUTOMOBILE						
ACIMA S.A.	51,0	51,0	Globale	51,0	51,0	Globale
Marjane Twin Center (Sod 5)	60,0	100,0	Globale	51,0	100,0	Globale
GROUPE ACIMA						
DISTRIBUTION						

Filiales	DECEMBRE 2003			DECEMBRE 2002		
	% d'intérêt	% contrôle	Méthode	% d'intérêt	% contrôle	Méthode
AXA Assurance Maroc	49,0	49,0	Equivalence	49,0	49,0	Equivalence
AXA ONA	49,0	49,0	Equivalence	49,0	49,0	Equivalence
Groupe AXA ONA						
AGMA LAHLOU TAZI	25,5	50,0	Equivalence	25,5	50,0	Equivalence
VIDAL	51,0	100,0	Déconsolidation	51,0	100,0	Equivalence
ONA COURTAGE	51,0	51,0	Globale	51,0	51,0	Globale
Groupe ONA Courtage						
BCM	21,2	21,2	Equivalence	20,9	20,9	Equivalence
ALD AUTOMOTIVE MAROC	22,7	25,0	Equivalence	17,7	25,0	Equivalence
SOMACOVAM			Sortie	59,9	100,0	Globale
Banques et Crédits						
Activités Financières						
SCE			Sortie	23,5	39,2	Globale
ATOCHEM			Sortie	23,5	100,0	Globale
Hydro Agri Trade Maroc			Sortie	11,7	19,6	Proportionnelle
Groupe SCE						
MAROST	99,7	100,0	Globale	99,8	100,0	Globale
Cellulose du Maroc			Sortie	12,7	21,3	Equivalence
H.EXPANSION	50,0	50,0	Déconsolidation	50,0	50,0	Globale
LONGOMETAL AFRIQUE			Sortie	38,1	63,5	Globale
CARNAUD MAROC			Sortie	20,4	34,1	Equivalence
Groupe Peche et Froid consolidé	99,1	99,1	Globale	99,1	99,1	Globale
Participations industrielles						
RÉGIE 3	50,0	50,0	Globale	50,0	50,0	Globale
ETUCOM	99,7	99,7	Déconsolidation	99,7	99,7	Déconsolidation
GLOBALE.COM	99,7	100,0	Déconsolidation	99,7	100,0	Déconsolidation
SOREAD	17,4	19,5	Déconsolidation	17,4	19,5	Déconsolidation
INVOLYS			Déconsolidation	20,0	33,3	Equivalence
MERCURE.COM			Déconsolidation	54,4	90,8	Globale
RMI	23,2	23,2	Equivalence	23,2	23,2	Equivalence
ARCHOS			Déconsolidation	27,2	45,4	Proportionnelle
GFI			Déconsolidation	27,2	45,4	Proportionnelle
PROFESSIONAL SYSTEM			Sortie	27,2	45,4	Proportionnelle
NET COM			Déconsolidation	42,5	80,0	globale
Niles Technologie & Médias						
ONA	100,0	100,0	Mère	100,0	100,0	Mère
DAN MAROC	99,7	99,7	Globale	99,7	99,7	Globale
SFGP	100,0	100,0	Globale	100,0	100,0	Globale
F3I (ex. Financière Diwan)	100,0	100,0	Globale	99,9	100,0	Globale
SNI SA			Sortie	59,9	59,9	Globale
OHIO			Sortie	59,9	100,0	Globale
COPROPAR			Sortie	100,0	100,0	Globale
FINANCIERE EMBALLAGE			Sortie	29,9	50,0	Equivalence
ONA INTERNATIONAL	100,0	100,0	Globale	100,0	100,0	Globale