

SOCIETE NATIONALE D ELECTROLYSE ET DE PETROCHIMIE  
SNEP



NOTICE D'INFORMATION

**RELATIVE AU PROGRAMME DE RACHAT D' ACTIONS EN VUE DE REGULARISER LE  
MARCHÉ**

PROPOSEE A L'ASSEMBLEE GENERALE ORDINAIRE  
PREVUE LE 24 AOUT 2010

ORGANISME CONSEIL



**Visa du Conseil Déontologique des Valeurs Mobilières**

Conformément aux dispositions de la circulaire du CDVM N°02/03 du 23/05/03, prise en application du décret n° 2-02-556 du 22 hijra 1423 –24 février 2003- tel que modifié et complété par le décret n°2-10-44 du 30 juin 2010, l'original de la présente notice d'information a été visé par le CDVM le 05/08/2010, sous la référence n° VI/EM/033/2010.

Ce document a été établi par SNEP. et engage la responsabilité de ses signataires. Le visa n'implique ni approbation du programme de rachat d'actions ni authentification des informations présentées. Il a été attribué après examen de la pertinence et de la cohérence de l'information donnée dans la perspective du programme de rachat envisagé.

# ABREVIATIONS

---

<b>AGO</b>	Assemblée Générale Ordinaire
<b>BVC</b>	Bourse des Valeurs de Casablanca
<b>CA</b>	Chiffre d'Affaires
<b>CDVM</b>	Conseil Déontologique des Valeurs Mobilières
<b>CMP</b>	Cours Moyen Pondéré
<b>DAP</b>	Dotations aux amortissements et aux provisions
<b>EBE</b>	Excédent Brut d'Exploitation
<b>EBITDA</b>	Earnings before Interest, Taxes, Depreciation, and Amortization
<b>IS</b>	Impôt sur les Sociétés
<b>MAD</b>	Dirham Marocain
<b>M MAD</b>	Millions de Dirhams Marocains
<b>PVC</b>	Polyvinyl Chloride
<b>RN</b>	Résultat Net

# SOMMAIRE

---

<b>ABREVIATIONS.....</b>	<b>2</b>
<b>SOMMAIRE.....</b>	<b>3</b>
<b>PARTIE I : ATTESTATIONS.....</b>	<b>4</b>
I.    LE CONSEIL D'ADMINISTRATION .....	5
II.   LES COMMISSAIRES AUX COMPTES.....	6
III.  L'ORGANISME CONSEIL .....	9
IV.   LE RESPONSABLE DE L'INFORMATION ET DE LA COMMUNICATION FINANCIERES.....	9
<b>PARTIE II : LE PROGRAMME DE RACHAT.....</b>	<b>10</b>
I.    CADRE JURIDIQUE .....	11
II.   OBJECTIFS DU PROGRAMME .....	12
III.  CARACTERISTIQUES DU PROGRAMME.....	13
IV.   DUREE ET CALENDRIER DU PROGRAMME .....	14
V.    FINANCEMENT DU PROGRAMME .....	14
VI.   MODALITES DE REALISATION DU PROGRAMME.....	14
VII.  ELEMENTS DE FIXATION DE LA FOURCHETTE .....	15
VIII. INCIDENCE DU PROGRAMME SUR LA SITUATION FINANCIERE DE SNEP.....	22
IX.   TRAITEMENT COMPTABLE ET FISCAL .....	22
<b>PARTIE III : PRESENTATION DE SNEP.....</b>	<b>23</b>
I.    RENSEIGNEMENTS A CARACTERE GENERAL.....	24
II.   ACTIVITE ET ORGANISATION .....	27
III.  REPARTITION DU CAPITAL .....	33
<b>PARTIE IV : DONNEES COMPTABLES.....</b>	<b>36</b>
I.    PRINCIPES ET METHODES COMPTABLES UTILISES PAR SNEP AU 31/12/2009 .....	37
II.   ETATS DE SYNTHESE.....	39

## PARTIE I : ATTESTATIONS

---

## I. LE CONSEIL D'ADMINISTRATION

---

<b>Dénomination ou raison sociale</b>	SNEP
<b>Représentant légal</b>	M. Miloud Chaabi
<b>Fonction</b>	Président du Conseil d'Administration
<b>Adresse</b>	233, Boulevard Mohammed V 20 000 - Casablanca
<b>Numéro de téléphone</b>	(212) 05.22.44.69.98/80
<b>Numéro de fax</b>	(212) 05.22.44.79.04
<b>Adresse électronique</b>	administrateur@snep.ma

Le conseil d'administration représenté par Monsieur Miloud CHAABI, Président du Conseil d'Administration, atteste que, à sa connaissance, les données de la présente notice d'information dont il assume la responsabilité, sont conformes à la réalité.

Elles comprennent toutes les informations nécessaires aux actionnaires pour fonder leur jugement sur le programme de rachat d'actions de la société en vue de régulariser le marché. Elles ne comportent pas d'omissions de nature à en altérer la portée.

**Miloud Chaabi**  
Président du Conseil d'Administration

## II. LES COMMISSAIRES AUX COMPTES

Dénomination ou raison sociale	Deloitte Audit	Coopers & Lybrand Maroc	Capitale Expertise
Représentant	Ahmed Benabdelkhalek	Abdelaziz ALMECHATT	Naoufal Bensouda
Adresse	288, Bd Zerktouni, Casablanca – Maroc	83, avenue Hassan II 20130 - Casablanca	Hay Ryad, Mail Central, Imm 1, Appt 4 – Rabat
Numéro de téléphone	+212 5 22 22 47 34	+212 5 22 27-50-02	+212 5 37 56 49 46
Numéro de fax	+212 5 22 22 40 21	+212 5 22 27-48-90	+212 5 37 56 49 00
Adresse électronique	abenabdelkhalek@deloitte.co.ma	abdelaziz.almechatt@pwc-cl.com	capexpertise@menara.ma
1 <sup>er</sup> exercice soumis au contrôle	2008	2010	2007
Date d'expiration du mandat actuel	AGO statuant sur l'exercice 2010	AGO statuant sur l'exercice 2012	AGO statuant sur l'exercice 2009

**Attestation des commissaires aux comptes sur les informations comptables et financières relatives aux comptes sociaux aux 31 décembre 2008 et 2009 contenues dans la notice d'information relative au programme de rachat d'actions de la Société Nationale d'Electrolyse et de Pétrochimie -SNEP- en vue de régulariser le marché**

Nous avons procédé à la vérification des informations comptables et financières contenues dans la présente notice d'information en effectuant les diligences nécessaires et compte tenu des dispositions légales et réglementaires en vigueur.

Nos diligences ont consisté à nous assurer de la concordance desdites informations avec les états de synthèse audités par les soins des co-commissaires aux comptes DELOITTE AUDIT et CAPITALE EXPERTISE au titre des exercices clos aux 31 Décembre 2008 et 2009.

Sur la base des diligences ci-dessus, nous n'avons pas d'observation à formuler sur la concordance des informations comptables et financières, données dans la présente notice d'information, avec les états de synthèse sociaux tels qu'audités par les soins des co-commissaires aux comptes DELOITTE AUDIT et CAPITALE EXPERTISE au titre des exercices clos aux 31 Décembre 2008 et 2009.

### Les commissaires aux comptes

*Deloitte Audit*

*Ahmed Benabdelkhalek*

*Associé*

*Coopers & Lybrand Maroc*

*Abdelaziz AlMechatt*

*Associé*

**Rapport général des Commissaires Aux Comptes relatif aux comptes sociaux pour l'exercice du 1<sup>er</sup> janvier 2009 au 31 décembre 2009**

Conformément à la mission qui nous a été confiée par votre Assemblée Générale Ordinaire, nous avons effectué l'audit des états de synthèse, ci-joints, de la Société Nationale d'Electrolyse et de Pétrochimie « SNEP » S.A. comprenant le bilan, le compte de produits et charges, l'état des soldes de gestion, le tableau de financement et l'état des informations complémentaires (ETIC) relatifs à l'exercice clos le 31 décembre 2009. Ces états de synthèse font ressortir un montant de capitaux propres et assimilés de 579 680 707 Dhs dont un bénéfice net de 66 578 540 Dhs.

**Responsabilité de la Direction**

La direction est responsable de l'établissement et de la présentation sincère de ces états de synthèse, conformément au référentiel comptable admis au Maroc. Cette responsabilité comprend la conception, la mise en place et le suivi d'un contrôle interne relatif à l'établissement et la présentation des états de synthèse ne comportant pas d'anomalie significative, ainsi que la détermination d'estimations comptables raisonnables au regard des circonstances.

**Responsabilité de l'Auditeur**

Notre responsabilité est d'exprimer une opinion sur ces états de synthèse sur la base de notre audit. Nous avons effectué notre audit selon les Normes de la Profession au Maroc. Ces normes requièrent de notre part de nous conformer aux règles d'éthique, de planifier et de réaliser l'audit pour obtenir une assurance raisonnable que les états de synthèse ne comportent pas d'anomalie significative.

Un audit implique la mise en œuvre de procédures en vue de recueillir des éléments probants concernant les montants et les informations fournies dans les états de synthèse. Le choix des procédures relève du jugement de l'auditeur, de même que l'évaluation du risque que les états de synthèse contiennent des anomalies significatives. En procédant à ces évaluations du risque, l'auditeur prend en compte le contrôle interne en vigueur dans l'entité relatif à l'établissement et la présentation des états de synthèse afin de définir des procédures d'audit appropriées en la circonstance, et non dans le but d'exprimer une opinion sur l'efficacité de celui-ci.

Un audit comporte également l'appréciation du caractère approprié des méthodes comptables retenues et le caractère raisonnable des estimations comptables faites par la direction, de même que l'appréciation de la présentation d'ensemble des états de synthèse. Nous estimons que les éléments probants recueillis sont suffisants et appropriés pour fonder notre opinion.

**Opinion sur les états de synthèse**

Nous certifions que les états de synthèse cités au premier paragraphe sont réguliers et sincères et donnent, dans tous leurs aspects significatifs, une image fidèle du résultat des opérations de l'exercice écoulé ainsi que la situation financière et du patrimoine de la Société Nationale d'Electrolyse et de Pétrochimie « SNEP » S.A. au 31 décembre 2009 conformément au référentiel comptable admis au Maroc.

**Vérifications et informations spécifiques**

Nous avons procédé également aux vérifications spécifiques prévues par la loi et nous nous sommes assurés notamment de la concordance des informations données dans le rapport de gestion du Conseil d'Administration destiné aux actionnaires avec les états de synthèse de la société.

Casablanca, le 28 avril 2010

**Les Commissaires Aux Comptes**

**Deloitte Audit**

Ahmed Benabdelkhalek

Associé

**Capitale Expertise**

Naoufal Bensouda

Associé

## Rapport général des Commissaires Aux Comptes relatif aux comptes sociaux pour l'exercice du 1<sup>er</sup> janvier 2008 au 31 décembre 2008

Conformément à la mission qui nous a été confiée par votre Assemblée Générale Ordinaire, nous avons effectué l'audit des états de synthèse, ci-joints, de la Société Nationale d'Électrolyse et de Pétrochimie « SNEP » S.A. comprenant le bilan, le compte de produits et charges, l'état des soldes de gestion, le tableau de financement et l'état des informations complémentaires (ETIC) relatifs à l'exercice clos le 31 décembre 2008. Ces états de synthèse font ressortir un montant de capitaux propres et assimilés de 596 578 376 Dhs dont un bénéfice net de 142 059 730 Dhs.

### **Responsabilité de la Direction**

La direction est responsable de l'établissement et de la présentation sincère de ces états de synthèse, conformément au référentiel comptable admis au Maroc. Cette responsabilité comprend la conception, la mise en place et le suivi d'un contrôle interne relatif à l'établissement et la présentation des états de synthèse ne comportant pas d'anomalie significative, ainsi que la détermination d'estimations comptables raisonnables au regard des circonstances.

### **Responsabilité de l'Auditeur**

Notre responsabilité est d'exprimer une opinion sur ces états de synthèse sur la base de notre audit. Nous avons effectué notre audit selon les Normes de la Profession au Maroc. Ces normes requièrent de notre part de nous conformer aux règles d'éthique, de planifier et de réaliser l'audit pour obtenir une assurance raisonnable que les états de synthèse ne comportent pas d'anomalie significative.

Un audit implique la mise en œuvre de procédures en vue de recueillir des éléments probants concernant les montants et les informations fournies dans les états de synthèse. Le choix des procédures relève du jugement de l'auditeur, de même que l'évaluation du risque que les états de synthèse contiennent des anomalies significatives. En procédant à ces évaluations du risque, l'auditeur prend en compte le contrôle interne en vigueur dans l'entité relatif à l'établissement et la présentation des états de synthèse afin de définir des procédures d'audit appropriées en la circonstance, et non dans le but d'exprimer une opinion sur l'efficacité de celui-ci.

Un audit comporte également l'appréciation du caractère approprié des méthodes comptables retenues et le caractère raisonnable des estimations comptables faites par la direction, de même que l'appréciation de la présentation d'ensemble des états de synthèse. Nous estimons que les éléments probants recueillis sont suffisants et appropriés pour fonder notre opinion.

### **Opinion sur les états de synthèse**

Nous certifions que les états de synthèse cités au premier paragraphe sont réguliers et sincères et donnent, dans tous leurs aspects significatifs, une image fidèle du résultat des opérations de l'exercice écoulé ainsi que la situation financière et du patrimoine de la Société Nationale d'Électrolyse et de Pétrochimie « SNEP » S.A. au 31 décembre 2008 conformément au référentiel comptable admis au Maroc.

### **Vérifications et informations spécifiques**

Nous avons procédé également aux vérifications spécifiques prévues par la loi et nous nous sommes assurés notamment de la concordance des informations données dans le rapport de gestion du Conseil d'Administration destiné aux actionnaires avec les états de synthèse de la société.

Le 30 mars 2009

### **Les Commissaires Aux Comptes**

#### **Deloitte Audit**

Ahmed Benabdelkhalek

Associé

#### **Capitale Expertise**

Naoufal Bensouda

Associé

### III. L'ORGANISME CONSEIL

---

<b>Dénomination ou raison sociale :</b>	<b>BMCE Capital</b>
<b>Représentant légal :</b>	Khalid Nasr
<b>Fonction :</b>	Président du Directoire
<b>Adresse :</b>	Tour BMCE – rond point Hassan II - Casablanca
<b>Téléphone :</b>	05-22-49-89-64
<b>Télécopie :</b>	05-22-49-29-58
<b>E mail :</b>	k.nasr@bmcek.co.ma

---

#### Attestation

La présente notice d'information a été préparée par nos soins et sous notre responsabilité. Nous attestons avoir effectué les diligences nécessaires pour nous assurer de la sincérité des informations qu'elle contient.

**Khalid NASR**  
Président du Directoire

### IV. LE RESPONSABLE DE L'INFORMATION ET DE LA COMMUNICATION FINANCIERES

---

Pour toutes informations et communications financières, prière de contacter :

<b>Responsable</b>	M. Mohammed REGBA
<b>Fonction</b>	Directeur Général
<b>Adresse</b>	Route côtière 111, Mohammedia.
<b>Numéro de téléphone</b>	(212) 05.23.32.43.28
<b>Numéro de fax</b>	(212) 05.23.32.43.44
<b>Adresse électronique</b>	m.regba@snep.ma

---

## PARTIE II : LE PROGRAMME DE RACHAT

---

## I. CADRE JURIDIQUE

La mise en œuvre du présent programme de rachat s'inscrit dans le cadre législatif mis en place (i) par la Loi n°17-95 du 31 août 1996 relative aux sociétés anonymes telle que modifiée et complétée par le Dahir n°1-08-18 du 17 Joumada I 1429, portant promulgation de la Loi 20-05, (ii) par le décret n° 2-02-556 du 24 février 2003, fixant les normes et conditions dans lesquelles peuvent s'effectuer les rachats en Bourse par les sociétés anonymes de leurs propres actions en vue de régulariser le marché tel que modifié et complété par le décret n°2-10-44 du 30 juin 2010 et (iii) par la circulaire du CDVM n° 02/03 relative à l'information exigée des sociétés cotées à l'occasion du rachat en Bourse de leurs propres actions en vue de régulariser le marché.

Le programme de rachat de SNEP de ses propres actions en Bourse, proposé par le Conseil d'Administration tenu le 24 août 2010, sera soumis à l'autorisation de l'Assemblée Générale Ordinaire réunie extraordinairement le 24 août 2010 statuant aux conditions de quorum et de majorité requise. Ledit programme fera l'objet des résolutions suivantes :

### **PREMIERE RESOLUTION :**

L'Assemblée Générale, agissant aux termes :

- **De l'article 281 de la loi n° 17-95** du 30 août 1996 relative aux sociétés anonymes telle que modifiée et complétée par le Dahir n°1-08-18 du 17 Joumada I 1429, portant promulgation de la loi 20/05 ;
- **Du décret n° 2-02-556** du 24 février 2003, fixant les normes et conditions dans lesquelles peuvent s'effectuer les rachats en Bourse par les Sociétés Anonymes de leurs propres actions en vue de régulariser le marché ;
- **Et, de la circulaire du CDVM n° 02/03** relative à l'information exigée des sociétés cotées à l'occasion du rachat en Bourse de leurs propres actions en vue de régulariser le marché.

Et, après avoir entendu lecture du rapport du Conseil d'Administration relatif au programme de rachat en Bourse par SNEP de ses propres actions en vue de régulariser le marché, a examiné l'ensemble des éléments contenus dans la notice d'information visée par le CDVM, et en vue de régulariser le marché, l'AGO autorise expressément le programme de rachat par SNEP de ses propres actions en Bourse tel qu'arrêté par le Conseil d'Administration lors de sa séance du 24 août 2010.

Les caractéristiques du programme de rachat sont fixées comme suit :

<b>Titres concernés :</b>	Actions SNEP
<b>Nombre maximum d'actions à détenir* :</b>	120 000 actions, soit 5,0% du capital
<b>Somme maximale à engager :</b>	MAD 72 000 000
<b>Délai de l'autorisation :</b>	18 mois
<b>Calendrier du programme :</b>	Du 1 <sup>er</sup> septembre 2010 au 29 février 2012
<b>Fourchettes d'intervention (Prix hors frais d'achat et de vente) :</b>	
➤ <b>Prix maximum d'achat :</b>	MAD 600 par action
➤ <b>Prix minimum de vente :</b>	MAD 380 par action

\*Ledit nombre comprend les actions auto détenues par SNEP à ce jour.

L'Assemblée Générale donne tous pouvoirs sans exception ni réserve au Conseil d'Administration ou à toute personne qu'il désignera, à l'effet de procéder, dans le cadre des limites fixées ci-dessus, à l'exécution de ce programme de rachat des actions aux dates et conditions qu'il jugera opportunes.

#### **DEUXIEME RESOLUTION :**

L'Assemblée Générale donne tous pouvoirs au porteur d'un original, d'une expédition, d'une copie ou d'un extrait du présent procès-verbal pour accomplir les formalités légales et administratives prescrites par la loi.

Le présent programme de rachat sera soumis, sous réserve de la ratification de l'AGO aux dispositions suivantes :

- **L'article 279 de la loi 17-95** sur la Société Anonyme telle que modifiée et complétée par la loi 20-05 relative aux sociétés anonymes ;
- **L'article 281 de la loi n°17-95** telle que modifiée et complétée par la Loi n°20-05 relative aux sociétés anonymes ;
- **Le décret n° 2-02-556** du 24 février 2003 tel que modifié et complété par le décret n°2-10-44 du 30 juin 2010 ;
- **La circulaire du CDVM n°02/03** ;

Par ailleurs et conformément **l'article 8.7** de cette circulaire, il est recommandé aux sociétés de prévoir dans le rapport de gestion du Conseil d'Administration ou du Directoire soumis à l'Assemblée Générale statuant sur les comptes annuels, un paragraphe consacré au programme de rachats d'actions décrivant notamment le nombre d'actions achetées et des actions éventuellement cédées ainsi que le cours moyen pondéré d'acquisition ou de cession. Il est recommandé également que cette information soit incluse dans le rapport annuel.

## **II. OBJECTIFS DU PROGRAMME**

---

Le Conseil d'Administration de SNEP souhaite renouveler le programme de rachat par SNEP de ses propres actions afin de régulariser le cours de l'action SNEP sur le marché boursier. Au titre de ce programme, ces interventions se feront sur le Marché Central de la Bourse de Casablanca à contre tendance, en cas de variation excessive du cours sur le marché que ce soit à la hausse comme à la baisse.

Cet objectif sera réalisé sans pour autant fausser le bon fonctionnement du marché.

### III. CARACTERISTIQUES DU PROGRAMME

▪ <b>Titres concernés :</b>	Actions SNEP
▪ <b>Fourchettes d'intervention (Prix hors frais d'achat et de vente) :</b>	
➤ <i>Prix maximum d'achat :</i>	MAD 600
➤ <i>Prix minimum de vente :</i>	MAD 380
▪ <b>Nombre maximum d'actions à détenir* :</b>	120 000 actions
▪ <b>Part maximale du capital à détenir :</b>	5,0% du capital, sous réserve de l'approbation par l'Assemblée Générale Ordinaire du 24 août 2010 du programme de rachat de ses propres actions en vue de régulariser le marché
▪ <b>Montant Maximal à engager :</b>	MAD 72 000 000
▪ <b>Mode de financement :</b>	Par la trésorerie disponible et par les concours bancaires
▪ <b>Durée du programme :</b>	18 mois.
▪ <b>Calendrier :</b>	Date de début du programme : 1 <sup>er</sup> septembre 2010 Date de fin du programme : 29 février 2012

\*Ledit nombre comprend les actions auto détenues par SNEP à ce jour.

Conformément aux dispositions de l'article 279 de la loi 17-95 telle que modifiée et complétée par la Loi 20-05 relative aux sociétés anonymes, SNEP ne pourra pas détenir ses actions propres pour une valeur supérieure à ses réserves autres que légales. Au 31/12/2009 SNEP dispose de réserves autres que la réserve légale de M MAD 71,1<sup>1</sup>.

Toutefois, si la société augmentait ses réserves à un montant supérieur au plafond du présent programme de rachat, la valeur maximale des actions auto détenues serait de M MAD 72,0.

Dans tous les cas, la valeur des actions propres détenues par la société ne peut, à aucun moment, être supérieure ni au montant des réserves facultatives ni au maximum autorisé par l'assemblée générale pour le programme de rachat objet de la présente notice d'information.

Dans le cas où SNEP procéderait, pendant la durée du présent programme de rachat, à la mise en distribution, voire la réduction de ses réserves autres que légales à un montant inférieur au montant autorisé par l'assemblée générale ordinaire du 24 août 2010, elle ne pourrait acquérir ses propres actions pour un montant dépassant lesdites réserves.

Par ailleurs, il est à préciser que, conformément à l'article 333 de la loi 17-95 telle que modifiée et complétée par la Loi 20-05 relative aux sociétés anonymes », ne seront pas disponibles, pour une éventuelle mise en distribution par l'assemblée générale, les réserves correspondant à la détention d'actions propres.

<sup>1</sup> Ce montant correspond aux autres réserves

## **IV. DUREE ET CALENDRIER DU PROGRAMME**

---

Conformément à l'article 281 de la 17-95 telle que modifiée et complétée par la Loi 20-05 relative aux sociétés anonymes et au projet de résolutions soumis au vote de l'assemblée générale, le programme de rachat objet de la présente notice d'information s'étalera sur une période de 18 mois, du 1<sup>er</sup> septembre 2010 au 29 février 2012, soit la durée maximale autorisée par la loi.

Par ailleurs, conformément à l'article 3.12.1 du règlement général de la Bourse des valeurs, qui stipule que l'émetteur désirent mettre en œuvre un programme de rachat doit informer la société gestionnaire des modalités dudit programme au moins 5 jours de bourse avant son démarrage, SNEP devra informer la bourse des valeurs des modalités du programme le 25 août 2010 au plus tard.

## **V. FINANCEMENT DU PROGRAMME**

---

SNEP prévoit d'assurer le financement du présent programme de rachat d'actions (à un montant maximum de M MAD 72,0) par la mobilisation de sa trésorerie ainsi que par les concours bancaires éventuellement et ce, aux conditions du marché.

## **VI. MODALITES DE REALISATION DU PROGRAMME**

---

SNEP a confié la gestion et l'exécution du programme de rachat objet de la présente notice d'information à BMCE CAPITAL BOURSE.

Les achats et les cessions des actions SNEP seront effectués à tout moment sur le Marché Central de la Bourse de Casablanca à des prix d'achat et de vente fixés sous réserve des ajustements liés aux éventuelles opérations sur le capital de la société, dans les limites de la fourchette autorisée par l'Assemblée Générale réunie extraordinairement tenue le 24 août 2010. Ces ajustements seront approuvés dans le cadre des autorisations par les organes sociaux desdites opérations sur le capital.

Dans le cadre de la réalisation du programme de rachat, SNEP envisage d'intervenir en contre tendance des variations excessives du cours du marché à la hausse ou à la baisse.

Les opérations d'achat et de vente se feront par l'intermédiaire de BMCE Capital Bourse, selon le mandat de gestion confié par SNEP, représenté par Mr Mohammed REGBA, et ratifié en date du 24 août 2010 pour une durée de 18 mois à compter de la date de début dudit programme.

Dans le cadre du programme de rachat, BMCE Capital Bourse est libre de prendre l'initiative de réaliser des transactions à l'achat ou à la vente des actions SNEP sous réserve notamment :

- Du respect des dispositions légales et réglementaires régissant le rachat en Bourse d'actions propres ;
- Du respect des conditions fixées par l'Assemblée Générale Ordinaire ;
- Du respect du montant des réserves facultatives de SNEP si ces dernières deviennent inférieures au montant maximal à engager par la société ;

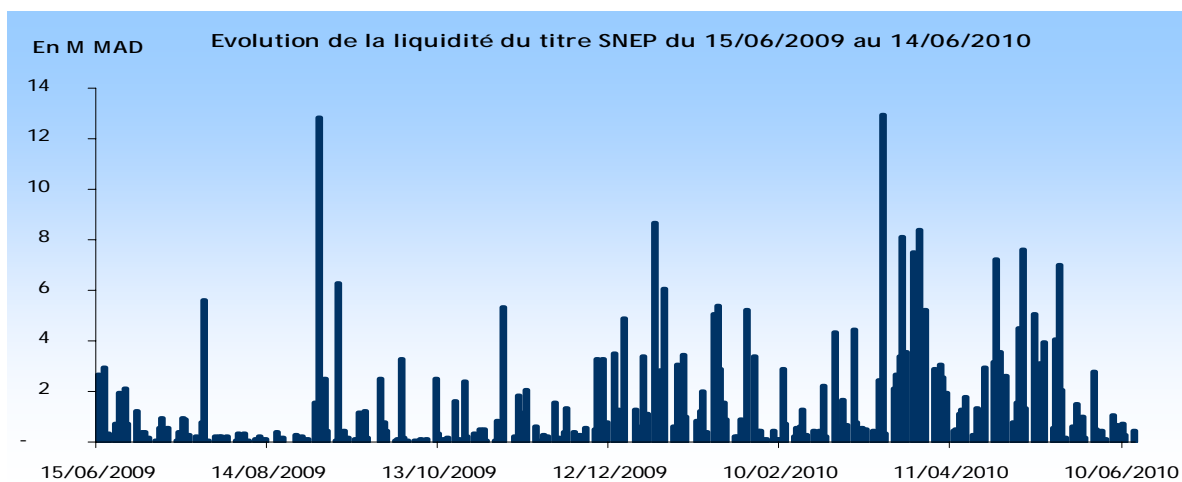
- Et, du respect de la loi 17-95 telle que modifiée et complétée par la Loi 20-05 relative aux sociétés anonymes.

BMCE Capital Bourse est tenue :

- D'établir et de transmettre au Mandant un état quotidien des transactions réalisées dans le cadre du Programme de Rachat (lieu d'exécution, date de l'opération, date de règlement, sens de l'opération (achat ou vente), cours d'exécution, montants bruts, commissions de la Société de Bourse, commissions de la Bourse de Casablanca, montants TVA et montants nets) ;
- D'établir et de transmettre au Mandant, une analyse mensuelle du marché des actions SNEP, de telle manière à permettre au Mandant d'apprécier la régularisation dudit marché ;
- De tenir, sous sa responsabilité, le registre des transactions permettant de suivre l'exécution de l'Opération, aux conditions et formes requises par l'article 9 de la circulaire 02/03 du 23 Mai 2003 relative à l'information exigée des sociétés cotées à l'occasion du rachat en bourse de leurs propres actions en vue de régulariser le marché. Il doit, à tout moment et à la demande du Mandant, lui adresser copie dudit registre ;
- À transmettre au Mandant, au Conseil Déontologique des Valeurs Mobilières, et à la Bourse des Valeurs, en temps utile, tout document relatif au déroulement et à la réalisation de l'Opération.

## VII. ELEMENTS DE FIXATION DE LA FOURCHETTE

### 1. Évolution de la liquidité :



Source : BMCE Capital

Sur la période allant du 15 juin 2009 au 14 juin 2010, les échanges portant sur le titre SNEP se sont montés à 407 619 actions, pour un volume global de M MAD 371,7 au cours moyen pondéré -CMP- de MAD 456,0. Dans ces conditions, le coefficient de liquidité<sup>2</sup> s'établit à 17,0%.

<sup>2</sup> Le coefficient de liquidité correspond au rapport entre le nombre d'actions échangées et le nombre de titres composant son capital.

La moyenne quotidienne des volumes traités s'établit à M MAD 1,5, correspondant à 1 630 titres négociés en moyenne par séance. Signalons que ce flux transactionnel a été intégralement réalisé sur le Marché Central.

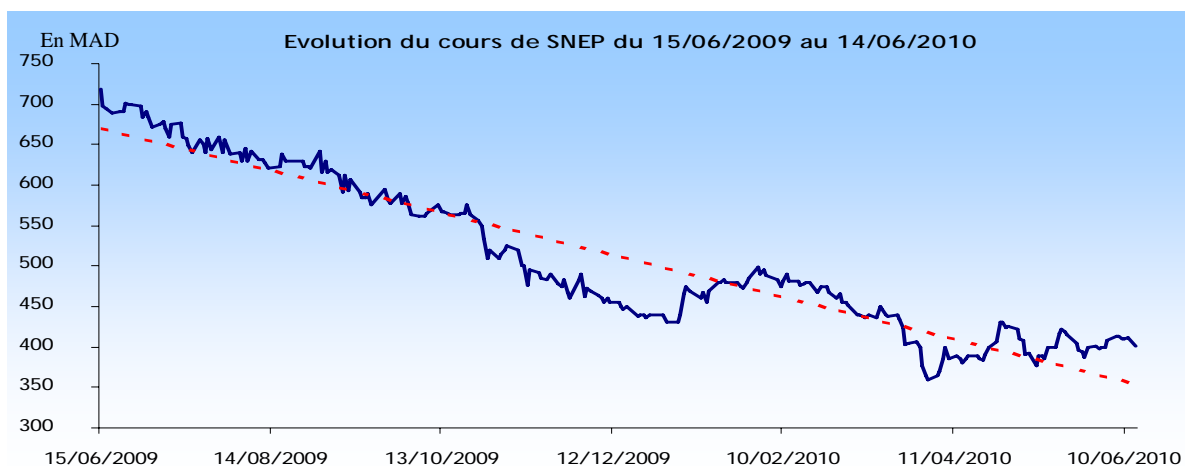
Au cours de cette période, le volume maximum par séance a été de M MAD 13,0 enregistré le 18 mars 2010, soit 15 303 titres SNEP échangés à un cours moyen de MAD 423,7. Dans cette même lignée, un volume de M MAD 12,9 a été constaté le 1<sup>er</sup> septembre 2010, suite à l'échange de 10 450 titres à un CMP de MAD 615,3.

A l'opposé, le volume minimum par séance a été enregistré en date du 13 juillet 2009, de K MAD 33,2, soit 25 titres SNEP transigés à un CMP de MAD 663.

Pour sa part, le taux de cotation<sup>3</sup> sur la période d'observation de l'action SNEP ressort à 100%. En effet, le nombre de jours de cotation du titre SNEP s'élève à 250 jours contre 250 jours de Bourse.

## 2. Évolution du cours et de la volatilité :

### a- Evolution du cours :



Source : BMCE Capital

Entre le 15 juin 2009 et le 14 juin 2010, le cours moyen pondéré de la valeur SNEP ressort à MAD 456,0 avec un minimum de clôture de MAD 360 enregistré le 02/04/2010 et un maximum de MAD 719 réalisé le 15/06/2009.

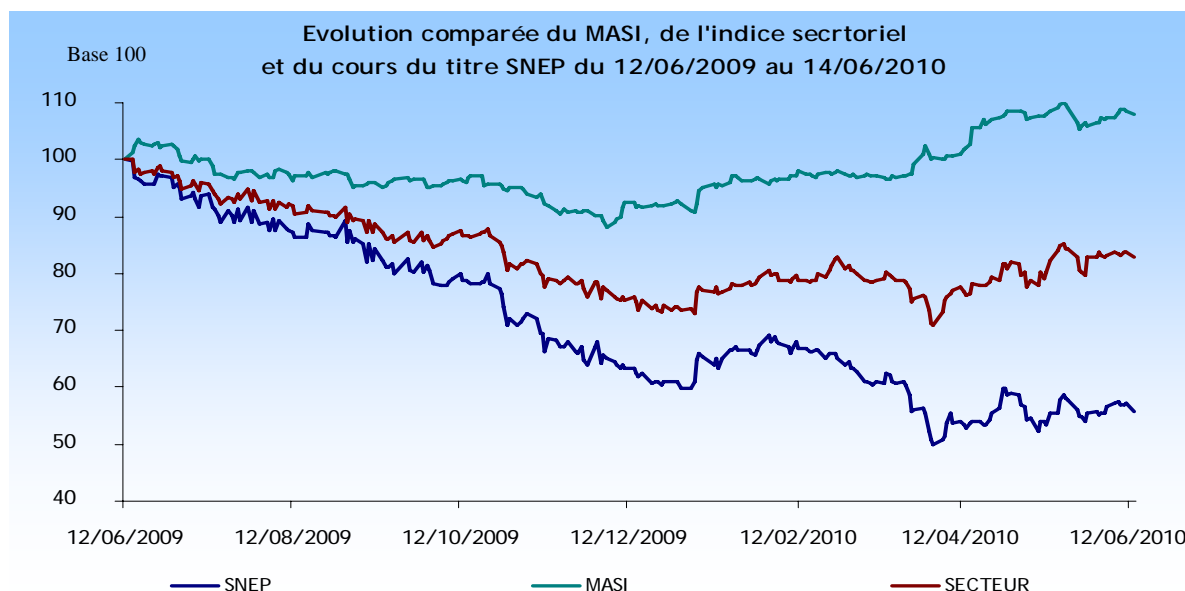
Période	CMP	MIN* En MAD	MAX *
1 mois	407,8	387,8	423,0
3 mois	401,0	360,0	449,8
6 mois	420,7	360,0	499,0
9 mois	433,1	360,0	594,0
12 mois	456,0	360,0	719,0
Depuis le 31/03/08	737,7	360,0	1 395,0

\*Cours de clôture

<sup>3</sup> Le taux de cotation d'un titre représente le rapport entre le nombre de séances où le titre a coté et le nombre de jours de Bourse constatés sur la période considérée.

Source : BMCE Capital

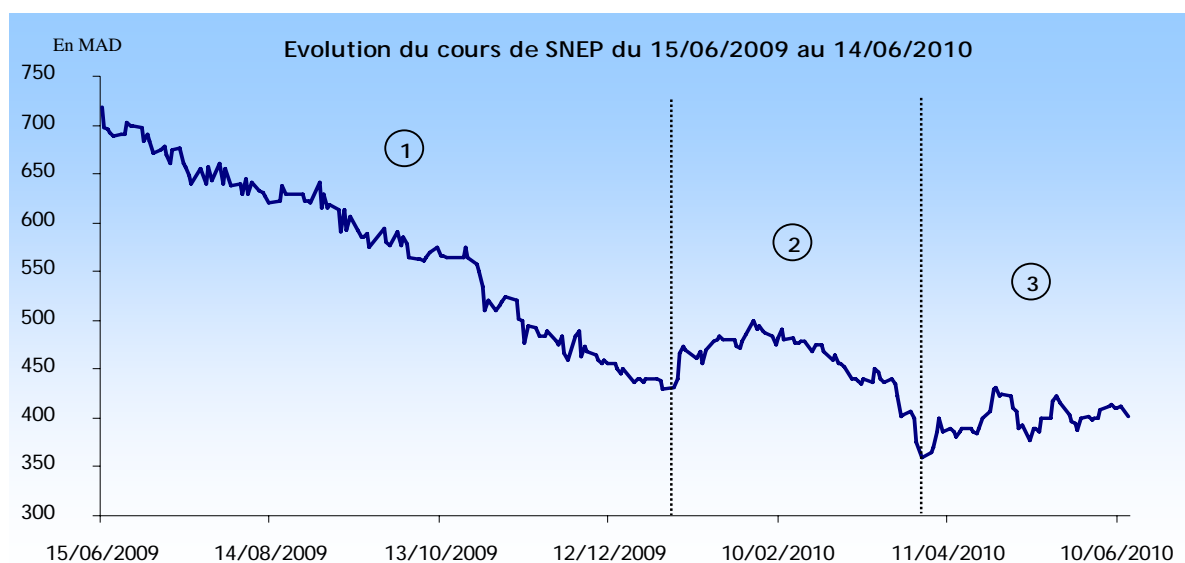
Au cours de cette période, le marché a surperformé le titre SNEP, laissant apparaître une contre-performance de -44,30% pour SNEP à MAD 401,1 en date du 14 juin 2010, contre des gains de +7,94% à 12 225,83 points pour le MASI, de +7,42% à 9 968,41 points pour le MADEX et des pertes de -16,99% à 3 111,67 points pour son indice sectoriel.



Source : BMCE Capital

Notons qu'en plus de SNEP, l'indice du secteur de la chimie compte les valeurs SCE, MAGHREB OXYGENE et COLORADO. L'analyse comparative de SNEP avec ce panel de valeurs a été écartée au vu de leur manque de représentativité.

Notons que l'évolution du titre SNEP a été marquée par trois principales phases :



Source : BMCE Capital

- Sur la période allant du 15 juin 2009 au 31 décembre 2009, le titre SNEP s'inscrit dans une phase de baisse continue, reculant de 40,28% à MAD 430 en date du 31/12/2009.
- Une phase de flottement du titre suivie d'un mouvement de correction sévère étalé jusqu'au 2 avril 2010, au terme duquel il se défait de près de 16,28% à MAD 360.
- Et, un mouvement de reprise jusqu'au 27 avril 2010 où l'action gagne 19,56% à MAD 430,4 interrompu par des prises de bénéfices. Depuis, le titre se défait de 6,82% pour clôturer à MAD 401,1 en date du 14 juin 2010.

Ainsi, partant de la volonté de SNEP de pouvoir agir sur le cours afin de limiter l'amplitude des variations du cours du titre en Bourse, la limite inférieure a été fixée à MAD 380, seuil qui semble avoisiner le cours minimum enregistré au cours de la période d'étude de MAD 360.

#### b- Evolution de la volatilité :

La volatilité historique du titre SNEP retracée dans le tableau ci-dessus, traduit des fluctuations plus importantes que celles de ses indices de référence.

Volatilité	SNEP	MASI	MADEX	Secteur	VR-MASI	VR-SECTEUR
1 mois	27,5%	13,1%	13,8%	21,8%	91,7%	87,8%
3 mois	35,3%	12,8%	13,5%	25,0%	89,6%	108,8%
6 mois	30,6%	11,2%	11,3%	22,3%	68,9%	106,7%
9 mois	30,9%	11,4%	11,1%	22,2%	46,9%	116,4%
12 mois	30,5%	11,3%	11,0%	21,6%	47,6%	121,3%
Depuis le 31/03/08	37,5%	15,1%	15,8%	29,1%	106,7%	121,6%

Source : BMCE Capital

En effet, entre le 15 juin 2009 et le 14 juin 2010, la volatilité se situe à 30,5% pour SNEP contre 10,5% pour le MASI, 11,0% pour le MADEX et 21,6% pour l'indice sectoriel.

La volatilité historique sur 1 mois glissant ressort, pour sa part, à 27,5% pour SNEP comparativement à 12,1% pour l'indicateur de toutes les valeurs cotées, à 12,9% pour l'indice des valeurs du continu et à 21,8% pour l'indice sectoriel.

L'analyse de la volatilité du titre SNEP laisse apparaître les caractéristiques suivantes :

- A l'opposé des indices, la volatilité de SNEP augmente au cours de l'horizon d'étude (plus volatile sur le long terme que sur le court terme) ;
- La volatilité du titre SNEP est plus importante que celle des indices sur tous les horizons. En outre, plus l'horizon augmente, plus le différentiel de volatilité est important ;
- SNEP est positivement mais faiblement corrélée au marché (MASI).

Notons que la volatilité historique est obtenue par l'écart type des variations quotidiennes du cours de l'action, multiplié par la racine carrée du nombre de jours considérés. De manière générale, la formule est la suivante :

$$VH = \sqrt{250} * \sqrt{\frac{1}{N-1} \sum_1^t (R_t - \bar{R})^2}$$

Avec :

$VH$  est la volatilité historique annualisée, sur une base d'un an, soit 250 séances boursières.

$N$  : Nombre de performances calculées pendant la période.

$\bar{R}$  : Moyenne des rendements

$R_t$  : Variation quotidienne des cours de l'action entre la date  $t$  et à la date  $t-1$

Pour sa part, la volatilité relative correspond au rapport entre la covariance du rendement du titre avec le rendement du marché et la variance du rendement du marché.

### 3. Interprétation de la fourchette par la Méthode des Ecart relatifs :

Après avoir fixé le bas de la fourchette à MAD 380 et compte tenu de la moyenne des écarts relatifs pour l'ensemble des programmes de rachats en cours qui est de 56,8%, le haut de fourchette a été fixé à MAD 600, seuil avoisinant le niveau de MAD 596 obtenu par cette méthode.

Valeurs	Haut de Fourchette	Bas de Fourchette	Ecart Relatif
	En MAD		
<b>SNEP</b>	<b>596</b>	<b>380</b>	<b>56,8%</b>
ADDOHA	200	130	53,8%
SALAFIN	850	550	54,5%
ADI	1000	600	66,7%
ATLANTA	130	84	54,8%
AUTO HALL	130	80	62,5%
BCP	320	200	60,0%
BMCI	1125	825	36,4%
CARTIER SAADA	30	17	76,5%
MAROC TELECOM	210	130	61,5%
SAMIR	880	550	60,0%
STOKVIS	100	70	42,9%
TIMAR	380	250	52,0%

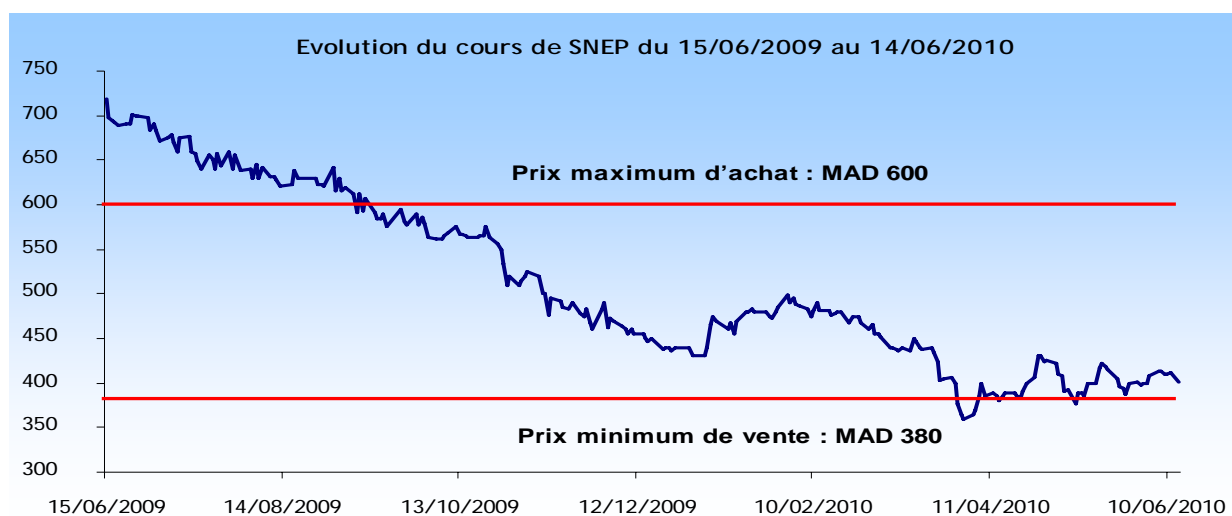
Source : BMCE Capital

### 4. Argumentaire du programme de rachat du titre SNEP :

La fourchette de prix du programme de rachat a été déterminée comme suit :

- Le bas de la fourchette de MAD 380 a été établi en fonction de l'analyse des cours de clôture du titre SNEP. En effet, sur les 12 derniers mois, le cours de clôture minimum de SNEP ressort à MAD 360 ;
- Le haut de la fourchette de MAD 600 a été défini selon les écarts relatifs de l'ensemble des programmes de rachats initiés par les sociétés listées à la Bourse de Casablanca. Pour rappel, ces écarts sont compris entre 36,4% et 76,5% ;

En conclusion, la nouvelle fourchette proposée pour le programme de rachat de l'action SNEP est de [MAD 380 ; MAD 600]. Cette fourchette serait adéquate pour permettre à SNEP d'intervenir sur le marché pour réguler le cours de son titre.



*Source : BMCE Capital*

#### 5. Tracking du cours du titre SNEP:

SEANCE	CMP	Plus bas*	Plus haut*	Quantité moyenne
<b>2 009</b>				
Mai	615	589	630	664
Juin	692	620	720	1 588
Juillet	653	638	690	475
Août	626	621	645	201
Septembre	602	575	630	1 391
Octobre	558	510	579	396
Novembre	493	460	525	954
Décembre	444	430	490	2 361
<b>2 010</b>				
Janvier	471	432	485	2 050
Février	482	468	499	795
Mars	418	376	465	3 727
Avril	392	360	431	2 944
Mai	399	377	423	3 069
Juin	403	395	413	501

*\*Sur la base des cours de clôture*

*Source : BMCE Capital*

De mai 2009 à juin 2010, les quantités moyennes/jour transigées sur le titre SNEP oscillent entre un minimum de 201 titres transigées au cours du mois d'août 2009 à un CMP mensuel de MAD 626 et un maximum de 3 727 titres échangées durant le mois de mars 2010 à un CMP mensuel de MAD 418.

## 6. Programmes de rachat précédent

Le précédent programme de rachat lancé par SNEP le 31 mars 2008 présentait les caractéristiques suivantes :

▪ <b>Titres concernés :</b>	Actions SNEP
▪ <b>Fourchettes d'intervention (Prix hors frais d'achat et de vente) :</b>	
➔ <i>Prix maximum d'achat et de vente:</i>	MAD 1 850
➔ <i>Prix minimum d'achat et de vente :</i>	MAD 1 350
▪ <b>Nombre maximum d'actions à détenir :</b>	120 000 actions
▪ <b>Part maximale du capital à détenir :</b>	5,0% du capital
▪ <b>Montant Maximal à engager</b>	MAD 222 000 000
▪ <b>Durée du programme :</b>	18 mois.
▪ <b>Calendrier :</b>	Date de début du programme : 31 mars 2008 Date de fin du programme : 30 septembre 2009

Le tableau suivant résume les principales informations relatives au programme de rachat mis en place par SNEP depuis le 31 mars 2008 au 30 septembre 2009 et géré par BMCE Capital Bourse en qualité de mandataire :

Mois	Stock initial	Nb d'actions achetées	CMP achat	Nb actions vendues	CMP vente	Stock final
<b>2008</b>						
avril	-	48 723	1 370	-	-	48 723
mai	48 723	-	-	-	-	48 723
juin	48 723	-	-	-	-	48 723
juillet	48 723	-	-	-	-	48 723
août	48 723	-	-	-	-	48 723
septembre	48 723	-	-	-	-	48 723
octobre	48 723	-	-	-	-	48 723
novembre	48 723	-	-	-	-	48 723
décembre	48 723	12 078	607*	-	-	60 801
<b>2009</b>						
janvier	60 801	-	-	-	-	60 801
février	60 801	-	-	-	-	60 801
mars	60 801	-	-	-	-	60 801
avril	60 801	-	-	-	-	60 801
mai	60 801	-	-	-	-	60 801
juin	60 801	-	-	-	-	60 801
juillet	60 801	-	-	-	-	60 801
août	60 801	-	-	-	-	60 801
septembre	60 801	-	-	-	-	60 801

\*Par dérogation livrée par le Ministre de l'Economie et des Finances en date du 4 décembre 2008, SNEP a été autorisée, à titre exceptionnel, à acquérir ses propres actions en dessous du prix minimum d'achat fixé dans le cadre de son programme de rachat.

Source : BMCE Capital Bourse

Notons que SNEP a constaté au cours des exercices 2008 et 2009 des provisions pour des montants respectifs de M MAD 38,0 et de M MAD 47,0 comptabilisés sur les moins values du portefeuille actions détenu dans le cadre du programme de rachat.

## **VIII. INCIDENCE DU PROGRAMME SUR LA SITUATION FINANCIERE DE SNEP**

---

L'intention de SNEP n'étant pas d'annuler les titres rachetés, le programme n'aura pas d'incidence sur les comptes de la société autre que l'enregistrement des plus ou moins values éventuelles constatées au compte de résultat en fonction des cours de l'action au moment de l'exécution des ordres d'achat ou de vente des titres.

En faisant l'hypothèse que SNEP acquière tous les titres visés par le programme au prix maximum de MAD 600 et les revende tous au prix minimum de MAD 380, chaque achat et vente du nombre total d'actions autorisé dégagerait une moins-value de M MAD 26,4.

## **IX. TRAITEMENT COMPTABLE ET FISCAL**

---

### **1. Traitement comptable**

Les titres acquis par la société dans le cadre du programme de rachat seront considérés comme des Titres et Valeurs de placement.

A l'acquisition, ces titres seront comptabilisés à leur prix d'achat au débit du compte concerné. A la suite d'une cession de ces titres ou d'une partie de ces titres, le compte concerné sera crédité du montant initial de l'achat des titres vendus et la plus ou moins value sera constatée dans les comptes du résultat financier.

A la fin de chaque exercice, la comparaison de la valeur des titres en portefeuille servira de base de calcul d'éventuelles provisions des moins values latentes.

### **2. Régime fiscal**

#### ***Régime fiscal applicable aux profits de cession***

Le rachat par SNEP de ses propres titres aurait une incidence sur son résultat imposable dans la mesure où ces titres seraient cédés ultérieurement à un prix différent du prix de rachat. Cette différence de prix donnera lieu à des gains ou pertes soumis au régime des plus ou moins values.

#### **-Imposition des profits de cession**

Les profits nets résultant de la cession, en cours ou en fin d'exploitation, d'actions cotées à la Bourse des Valeurs de Casablanca sont imposables en totalité.

#### ***Régime fiscal applicable aux dividendes***

Les actions possédées par la société ne donnent pas droit aux dividendes.

## PARTIE III : PRESENTATION DE SNEP

---

## I. RENSEIGNEMENTS A CARACTERE GENERAL

---

- **Dénomination sociale :** SOCIETE NATIONALE D'ELECTROLYSE ET DE PETROCHIMIE, par abréviation « SNEP »
- **Siège social :** 233, boulevard Mohammed V, Casablanca
- **Forme juridique :** Société Anonyme à Conseil d'Administration régie par la loi 17-95 relative aux Sociétés Anonymes telle que modifiée et complétée par la loi 20/05.
- **Date de constitution :** 1<sup>er</sup> novembre 1973
- **Durée de vie :** 99 ans
- **Objet social :**  
(Article 3 des statuts)  
Selon l'article 3 des statuts, la société a pour objet :
  - La création et l'exploitation d'unités de production de Chlorure-Soude-(PVC)-Chlorure de polyvinyle et de tous autres produits chimiques et parachimiques ;
  - La préparation, la fabrication, l'importation, l'exportation, la commercialisation des mêmes produits ;
  - La prise, l'achat, l'exploitation et la cession de tous brevets d'invention ou de perfectionnement et de certificats d'addition, licences, marques de fabrique et généralement, de tous procédés de fabrication ou autres ;
  - La prise d'intérêts, sous quelque forme que ce soit, dans toutes entreprises ou sociétés existantes ou à créer, au Maroc ou à l'étranger ;
  - Et plus généralement, toutes opérations de tous ordres et quelconques pouvant se rattacher directement ou indirectement aux objets précités, ou susceptibles d'en favoriser la réalisation.
- **Capital social au 31/12/2009 :** MAD 240 000 000, entièrement libéré, composé de 2 400 000 actions d'une valeur nominale de MAD 100.
- **Exercice social :** Du 1er janvier au 31 décembre
- **Tribunal compétent en cas de litige :** Tribunal de Commerce de Casablanca.
- **Numéro d'Inscription au Registre de Commerce** N°89 823. Casablanca
- **Téléphone :** (212) 05.22.44.69.98/80
- **Télécopie :** (212) 05.22.44.79.04
- **Site Web :** www.SNEP.ma  
Site de la Holding : www.ynna.ma
- **E-mail :** m.regba@snep.ma
- **Consultation des documents juridiques :** Les documents sociaux, comptables et juridiques dont la communication est prévue par la loi et les statuts en faveur des actionnaires et des tiers peuvent être consultés dans les locaux de SNEP à Mohammedia, route côtière 111.  
En outre, les documents suivants (ou copie de ces documents) peuvent être consultés au siège social de SNEP :
  - Les statuts ;
  - Les informations historiques de SNEP pour chacun des trois derniers exercices précédant la publication du présent

document.

▪ **Liste des textes législatifs et réglementaires applicables à l'émetteur :**

De par son activité, la société est régie par les textes suivants :

- Dahir (3 chaoual 1332) portant réglementation des établissements insalubres, incommodes ou dangereux ;
- Dahir n° 1-95-154 du 18 rabii I 1416 (16 août 1995) portant promulgation de la loi n° 10-95 sur l'eau ;
- Dahir n° 1-99-174 du 16 rabii I 1420 (30 juin 1999) portant promulgation de la loi n° 19-98 modifiant et complétant la loi n° 10-95 sur l'eau ;
- Décret n° 2-04-553 du 13 hija 1425 (24 janvier 2005) relatif aux déversements, écoulements, rejets, dépôts directs ou indirects dans les eaux superficielles ou souterraines ;
- Dahir n° 1-03-60 du 10 rabii I 1424 (12 mai 2003) portant promulgation de la loi n° 12 -03 relative aux études d'impact sur l'environnement ;
- Dahir n° 1-03-59 du 10 rabii I 1424 (12 mai 2003) portant promulgation de la loi n° 11 -03 relative à la protection et à la mise en valeur de l'environnement ;
- Dahir n° 1-03-61 du 10 rabii I 1424 (12 mai 2003) portant promulgation de la loi n° 13-03 relative à la lutte contre la pollution de l'air ;
- Dahir n°1-06-153 du 30 chaoual 1427 (22 novembre 2006) portant promulgation de la loi n° 28-00 relative à la gestion des déchets et à leur élimination ;
- Dahir n° 1-03-194 du 14 rejeb 1424 (11 septembre 2003) portant promulgation de la loi n° 65-99 relative au Code du Travail ;
- Décret n° 2-05-751 du 6 joumada II 1426 (13 juillet 2005) pris pour l'application des dispositions des articles 315 et 316 de la loi n° 65-99 portant code du travail.

De par sa forme juridique, la société SNEP est soumise à la loi n°17-95 promulguée par le Dahir n°1-96-124 du 30 août 1996 relative aux sociétés anonymes telle que modifiée et complétée par la loi n°20/05 .

De par sa cotation à la Bourse de Casablanca, la société SNEP est soumise aux dispositions légales et réglementaires relatives aux marchés financiers suivants :

- Dahir portant loi n°1-93-211 du 21 septembre 1993 relatif à la Bourse de Casablanca modifié et complété par les lois 34-96, 29-00 et 52-01 et 45-06 ;
- Règlement Général de la Bourse de Casablanca approuvé par l'arrêté du Ministre de l'Economie et des Finances n°499-98 du 27 juillet 1998 et amendé par l'Arrêté du Ministre de l'Economie, des Finances, de la Privatisation et du Tourisme n°1960-01 du 30 octobre 2001 et par les arrêtés du Ministre des finances et de la privatisation n°1994-04, 1137-07 et 1268-08 ;
- Dahir portant loi n°1-93-212 du 21 septembre 1993 relatif au Conseil Déontologique des Valeurs Mobilières et aux informations exigées des personnes morales faisant appel public à l'épargne tel que modifié et complété par les lois 23-01, 36-05, et 44-06 ;
- Dahir n°1-96-246 du 9 janvier 1997 portant promulgation de la loi n°35-96 relative à la création d'un dépositaire central et à l'institution d'un régime général de l'inscription en compte de certaines valeurs (modifié et complété par la loi n°43-02) ;

- Règlement général du dépositaire central approuvé par l'arrêté du Ministre de l'Economie, des Finances et de la Privatisation n°1961-01 du 30 octobre 2001 ;
- Dahir n°1-04-21 du 21 avril 2004 portant promulgation de la loi n°26-03 relative aux offres publiques sur le marché boursier marocain complété par la loi 46-06. ;
- Règlement général du Conseil Déontologique des Valeurs Mobilière approuvé par l'arrêté du Ministre de l'économie et des finances n°822-08 du 14 avril 2008.

#### **Régime fiscal**

SNEP est soumise au taux d'impôt sur les sociétés de 30%. Suite à son introduction en Bourse par cession en octobre 2007 de 35% de son capital, la société a bénéficié d'une réduction de l'IS de 25% sur les trois années qui suivent son inscription à la cote.

## II. ACTIVITE ET ORGANISATION

---

### 1. Historique et Activités

#### 1.1 Historique

Créée en 1973 par l'Etat marocain en vue de subvenir aux besoins du pays en PVC, chlore, soude et eau de javel, la SOCIETE NATIONALE D'ELECTROLYSE ET DE PETROCHIMIE -SNEP- a été rachetée par YNNA Holding dans le cadre du processus de privatisation en 1993. Cette recherche d'autonomie était particulièrement motivée par le niveau élevé des importations de matières plastiques affectant de manière significative la balance commerciale marocaine.

#### 1.2 Métiers

SNEP produit et commercialise une gamme de produits stratégiques indispensables à l'activité de plusieurs secteurs industriels (le bâtiment, la chimie, l'automobile, l'agroalimentaire, le traitement de l'eau, etc.) à savoir :

- Les produits issus de la pétrochimie qui correspondent aux produits vinyliques (Polychlorure de vinyle « PVC » et Compound PVC) ;
- Et, les Produits issus de l'électrolyse : soude, eau de javel, chlore, acide chlorhydrique.

Au Maroc, SNEP est le principal producteur des produits vinyliques (PVC et Compound PVC) et de produits issus de l'électrolyse (Soude, chlore, eau de javel et acide chlorhydrique).

Le PVC et le Compound PVC constituent le *Core Business* de SNEP, représentant respectivement 54,9% et 12,5% du chiffre d'affaires réalisé en 2009. La filiale pétrochimique d'YNNA Holding draine 97% de son chiffre d'affaires au Maroc.

SNEP demeure le seul producteur de PVC sur le territoire national, avec une capacité de production annuelle de 70 000 tonnes. Sur le segment du compound PVC, SNEP est le principal fournisseur local, avec une capacité de production annuelle de 20 000 tonnes. Il est à noter que son unique concurrent est la société Marathon<sup>4</sup>.

Pour les produits issus de l'électrolyse, SNEP est l'unique fournisseur de chlore au niveau national, compte tenu des contraintes réglementaires strictes relatives tant à son transport qu'à son stockage.

Pour la soude liquide, l'eau de javel et l'acide chlorhydrique, SNEP présente une capacité de production annuelle de 55 000 tonnes. La société COELMA<sup>5</sup> est, quant à elle, le seul compétiteur de SNEP au Maroc pour ces trois produits. Enfin, pour la soude solide, SNEP est l'unique producteur.

#### 1.3 Approvisionnement

Concernant la politique d'approvisionnement, l'entreprise sélectionne ses fournisseurs en fonction des exigences des différents centres demandeurs. Ainsi, SNEP s'approvisionne en éthylène d'origine libyenne commercialisée par la société CHEMPETROL<sup>6</sup>. Il est à noter que l'éthylène a un prix indexé sur le prix du pétrole.

---

<sup>4</sup> Dotée d'un capital de 11 millions de dirhams et employant plus de 100 personnes, MARATHON est spécialisée dans la fabrication d'articles chaussants et compound PVC.

<sup>5</sup> Située à Tétouan et disposant d'un capital social de 5 millions de dirhams, la société est spécialisée dans la fabrication de soude liquide, d'eau de javel et d'acide chlorhydrique.

<sup>6</sup> Créée en mai 1991 à Malte, la société est un trader en produit pétrochimique.

L'électricité et l'eau potable sont, pour leur part, fournies conjointement par l'ONE et LYDEC. TOTAL, SHELL et PETROM fournissent la société en fuel et propane.

Bénéficiant d'une structure on-site<sup>7</sup>, MAGHREB OXYGENE fournit, quant à elle, les besoins de SNEP en oxygène. De son côté, la SOCIETE DE SEL DE MOHAMMEDIA est l'unique fournisseur de SNEP en sel gemme.

#### **1.4 Distribution**

S'agissant de la distribution, les clients de SNEP peuvent soit s'approvisionner directement du complexe industriel soit auprès des circuits revendeurs. Signalons que les principaux clients de SNEP demeurent la société DIMATIT, 6PO, FERROPLAST, AQUAPLAST et CABLERIES DU MAROC.

Par région, l'activité de la société se caractérise par une forte concentration sur la région de Casablanca qui regroupe près de 86% de ses revenus à fin 2009.

#### **1.5 Stratégie de développement**

Dans le cadre de sa stratégie de développement, SNEP continue à privilégier la croissance organique afin d'améliorer sa compétitivité sur le marché par l'augmentation des capacités et la modernisation de son outil de production.

A cet effet et dans un souci d'accompagnement d'une demande nationale en fort développement, SNEP a mis en oeuvre un important programme d'investissement de M MAD 650 (dont M MAD 250 déjà engagés) pour accroître ses capacités de production à 140 000 tonnes pour le PVC à horizon 2012.

Par ailleurs et afin de développer ses ventes à l'exportation (vers l'Europe, l'Afrique ou le Moyen-Orient notamment), SNEP a procédé en 2009 à l'enregistrement des produits PVC et soude caustique conformément à la réglementation européenne REACH<sup>8</sup> qui vise à mieux protéger la santé humaine et l'environnement face aux risques que peuvent poser les substances chimiques. En parallèle et dans le cadre de sa démarche volontariste de développement durable, la société a certifié son système de management intégré Qualité, Sécurité et Environnement (QSE) selon les référentiels ISO 9001 (2008), OHSAS 18001 (2007) et ISO 14001 (2004) pour ses activités de production et de ventes de produits issus de l'électrolyse (Soude, Chlore, et Eau de javel) et de produits vinyliques (PVC et Compound PVC).

---

<sup>7</sup> Installations propres d'un prestataire déployées chez l'industriel.

<sup>8</sup> REACH est géré par l'Agence Européenne des Produits Chimiques, basée à Helsinki en Finlande.

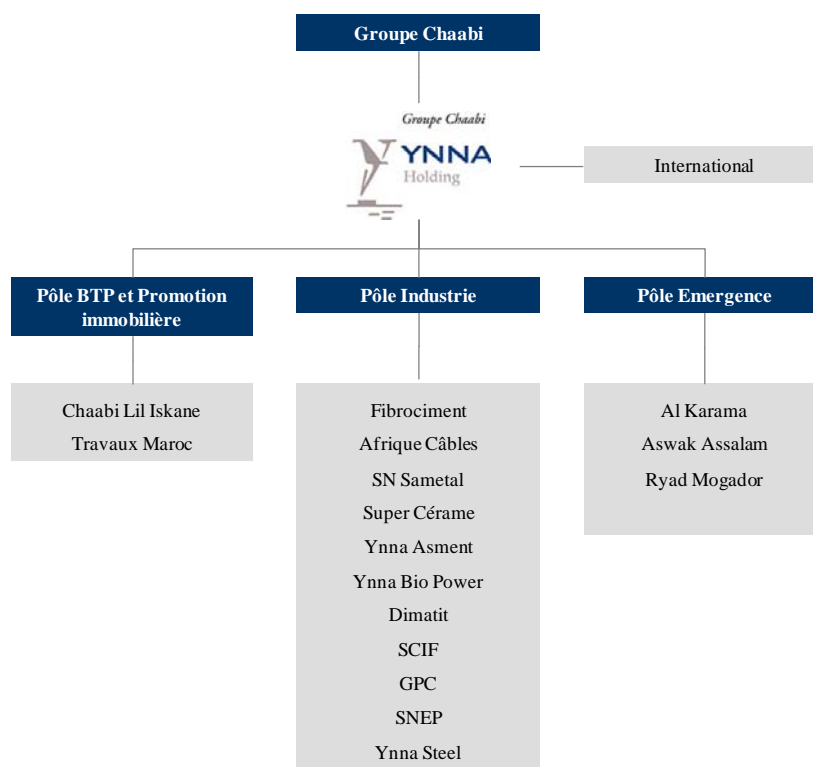
## 2. Appartenance de SNEP au Groupe YNNA HOLDING

Ynna Holding est le principal actionnaire de SNEP avec une participation dans le capital et des droits de vote de 63%.

Ynna Holding est un holding privé détenu par Monsieur Miloud Chaabi, dont le capital social s'élève à 1,52 milliard de dirhams. Partant d'une petite entreprise familiale spécialisée dans le BTP et la promotion immobilière, le groupe Ynna Holding est, aujourd'hui, une firme multinationale dont l'effectif s'élève à 18 000 personnes.

Ynna Holding opère dans les principaux secteurs à travers des investissements dans des activités prioritaires, en phase avec l'évolution du marché marocain ou à tendances émergentes : BTP, Promotion Immobilière, Industrie des Matériaux de Constructions, Tourisme et Distribution Moderne.

Le graphique ci-après présente le détail des principales participations d'Ynna Holding :



### 3. Participations

SNEP détient des participations dans deux sociétés industrielles : DIMATIT et HOUDA PLAST, ainsi que dans la société YNNA AIR dont l'objet social est l'exploitation d'un avion commercial. Il est à noter que cette dernière est sans activité depuis sa création en 2002.

Données au 31-déc-09		HOUDA PLAST	DIMATIT	YNNA AIR
Siège social		Zone industriel Yopougon, Abidjan, Côte d'Ivoire	Route n°111, Mohamedia	233, Boulevard Mohamed V, Casablanca
Activité		Fabrication du tube en PVC et polyéthylène	Fabrication de tubes et films en PVC et en polyéthylène	Exploitation d'un avion commercial
Montant du capital		M MAD 22,9	M MAD 104	M MAD 0,1
Valeur nominale de l'action		MAD 153	MAD 150	MAD 100
Actions détenues	Nombre	150 000	85 863	990
	% total	100,00%	12,38%	99,0%
Droits de vote détenus	Nombre	150 000	85 863	990
	% total	100,00%	12,38%	99,0%
Autres actionnaires (détenant plus de 5%)		Néant	Holding YNNA : 60,6% M.Miloud Chaabi : 20,4% Autres actionnaires : 6,6%	Néant
Exercices 2009	CA	Néant	M MAD 722,8	Néant
	RN	Néant	M MAD 47,2	Néant
	Situation Nette	Néant	M MAD 239,8	Néant
	Dividendes perçus	Néant	M MAD 4,7	Néant

Source : SNEP

A fin 2009, SNEP détient 12,38% dans le capital de DIMATIT suite à la cession en 2008 de 50% de ses titres dans cette société (représentant 12,5% du capital de DIMATIT), spécialisée dans la fabrication de tubes et films en PVC et en polyéthylène. La société a réalisé à fin 2009 un chiffre d'affaires de M MAD 723, contre M MAD 838 une année auparavant.

Pour sa part, la société HOUDA PLAST a été mise en sommeil depuis 2005 compte tenu de l'instabilité politique en Côte d'Ivoire. De ce fait, SNEP a constitué des provisions pour couvrir la totalité de ses participations et de ses créances commerciales et financières de sa filiale ivoirienne.

### 3. Organisation

#### 3.1 Composition du Conseil d'Administration

Au 30 juin 2010 le Conseil d'Administration de SNEP se compose comme suit :

Nom	Fonction	Début du mandat	Expiration du mandat	Occupation ou emploi actuel	Nombre d'actions détenues
<b>M. Miloud CHAABI</b>	Président du Conseil d'Administration	Assemblée générale du 27 juin 2005	AGO appelant à statuer sur les comptes 2010	Président Directeur Général d'Ynna Holding	15
<b>Ynna Holding représenté par M. Ahmed EL GUERMAI</b>	Administrateur	Assemblée générale du 27 juin 2005	AGO appelant à statuer sur les comptes 2010	Directeur général d'Ynna Holding	1 509 973
<b>M. Mohamed IRAQUI</b>	Administrateur	Assemblée générale du 27 juin 2005	AGO appelant à statuer sur les comptes 2010	Administrateur de sociétés	3
<b>M. Mohamed CHAABI</b>	Administrateur	Assemblée générale du 27 juin 2005	AGO appelant à statuer sur les comptes 2010	Administrateur de sociétés	3
<b>M. Omar CHAABI</b>	Administrateur	Assemblée générale du 27 juin 2005	AGO appelant à statuer sur les comptes 2010	Administrateur de sociétés	3
<b>M. Mohamed REGBA</b>	Administrateur Directeur Général	Assemblée générale du 27 juin 2005	AGO appelant à statuer sur les comptes 2010	Directeur Général de SNEP	3

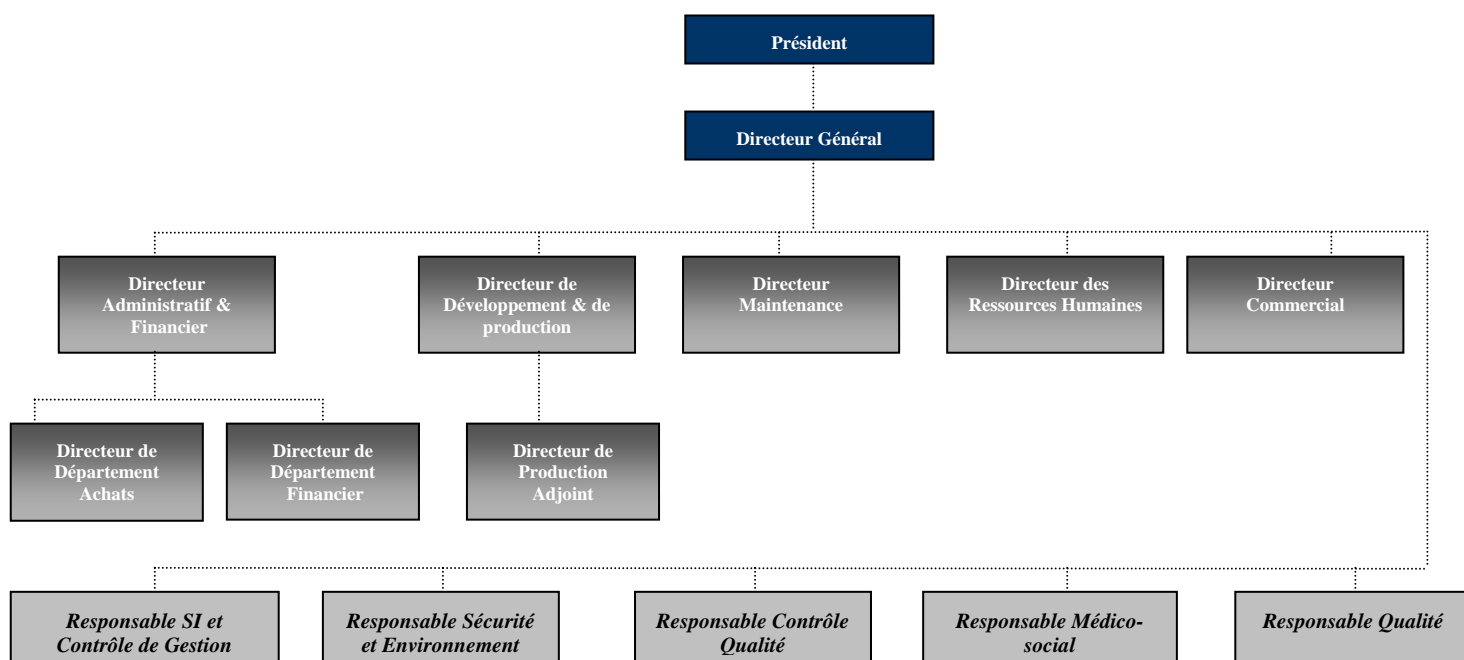
#### 3.1 Organes de direction

SNEP est dirigée par M. Miloud CHAABI en qualité de Président Directeur Général. M. Mohammed REGBA en assure la Direction Générale depuis avril 2004. La liste des autres principaux cadres dirigeants de la société se présente comme suit:

Nom	Fonction	Date d'entrée en fonction	Nombre d'actions détenues
<b>M. Mohamed REGBA</b>	Directeur Général	01/04/2004	3
<b>M. Mohamed MAACHOU</b>	Directeur Administratif et Financier	01/10/1976	-
<b>M. Ali AIT ZAID</b>	Directeur de Maintenance	01/12/1976	-
<b>M. Mohamed RIFAI</b>	Directeur de Production et Développement	01/10/1981	-
<b>M. Aziz BADSSI</b>	Directeur des Ressources Humaines	06/05/1985	-
<b>Mme Ezzohra SAMOUH</b>	Directeur Commercial	01/04/1994	-
<b>Mme Rachida EL HAJJAJI</b>	Directeur du Département Administratif et Financier	04/01/1988	-
<b>Mme Imane EL MOURABIT</b>	Directeur du Département Achats	01/10/1991	-

Source : SNEP

## Organigramme général de SNEP au 31/12/2009:



Source : SNEP

### III. REPARTITION DU CAPITAL

#### 1. Structure et répartition du capital

A ce jour, le capital social de SNEP s'établit à M MAD 240, entièrement libéré, réparti en 2 400 000 actions de valeur nominale de MAD 100 chacune.

L'actionnariat de la Société à fin 2008 et 2009 se présente comme suit :

Actionnaires	2008		2009	
	Nombre d'actions et droits de vote	% du capital et des droits de vote	Nombre d'actions et droits de vote	% du capital et des droits de vote
Ynna Holding	1 509 973	63%	1 509 973	63%
M. Mohammed REGBA	3	0%	3	0%
M. Miloud CHAABI	15	0%	15	0%
M. Mohamed CHAABI	3	0%	3	0%
M. Mohamed IRAQUI	3	0%	3	0%
M, Omar CHAABI	3	0%	3	0%
M,Abdelouahed SOUHAIL	3	0%	3	0%
Flottant en bourse	889 997	37%	889 997	37%
<b>Total</b>	<b>2 400 000</b>	<b>100%</b>	<b>2 400 000</b>	<b>100%</b>

Source : SNEP

YNNA Holding détient directement 62,9% du capital social et des droits de vote de la société. Le reliquat, soit 37,1% du capital, constitue principalement le flottant en Bourse. A ce jour, aucun pacte d'actionnaires n'a été signé entre les actionnaires de SNEP.

#### 2. Evénements récents et perspectives

Evénements récents :

Pour continuer à jouir d'une image de marque sur les marchés internationaux tant pour la qualité des produits que pour leur conformité aux normes internationales, SNEP a procédé en 2009 à l'enregistrement des produits PVC et soude caustique conformément à la réglementation européenne REACH<sup>9</sup>.

En parallèle, la société a certifié son système de management intégré Qualité, Sécurité et Environnement (QSE) selon les référentiels ISO 9001 version 2000 (obtenu le 08/12/2008). De même, SNEP a obtenu en date du 14 janvier 2010 les certifications OHSAS 18001 (version 2007) et ISO 14001(version 2004) pour ses activités de production et de ventes tant pour les produits issus de l'électrolyse que les produits vinyliques.

Par ailleurs, SNEP a déposé une demande d'application des mesures de sauvegarde en mars 2009 sur l'importation du PVC auprès du Ministère du Commerce Extérieur afin d'activer une protection douanière ; Une procédure, de nature exceptionnelle, limitée dans le temps, prévue dans les textes liant le Maroc aux pays de l'Organisation Mondiale du Commerce.

<sup>9</sup> Cette réglementation, gérée par l'Agence Européenne des Produits Chimiques basée à Helsinki, a pour objectif d'inciter les fabricants, importateurs et utilisateurs en aval, de fabriquer, mettre sur le marché, importer et utiliser des substances non susceptibles d'avoir des effets nocifs sur la santé humaine et l'environnement.

### Principaux chiffres sociaux relatifs aux exercices 2008 et 2009:

Les états de synthèse relatifs aux exercices 2008 à 2009, présentés ci-dessous, correspondent aux comptes sociaux de la société SNEP. Cette dernière ne procède plus à la consolidation des filiales pour les raisons suivantes :

- La cession en 2008 de 50% des titres DIMATIT détenus par SNEP, (représentant 12,5% du capital de DIMATIT), réduisant à 12,38% sa participation dans cette société ;
- Et, l'activité de HOUDA PLAST est actuellement mise en sommeil, en attente d'une meilleure visibilité sur la situation politique en Côte d'Ivoire.

Agrégats En M MAD	2008	2009	Var
Chiffre d'affaires	966,2	792,0	-18,0%
Résultat d'exploitation	104,1	88,8	-14,8%
Marge opérationnelle	10,8%	11,2%	+0,4 pt
Résultat financier	-39,7	-16,1	NS
Résultat non courant	112,0	12,1	NS
Résultat net	142,1	66,6	-53,1%
Marge nette	14,7%	8,4%	-6,3 pts

Source : SNEP

### 2009 vs 2008 :

Compte tenu d'un contexte sectoriel difficile, caractérisé principalement par la contraction des prix à l'international (de -23% en moyenne pour la résine PVC et de -18% pour le compound PVC) ainsi que par la baisse des droits de douane sur le PVC, SNEP affiche à fin 2009 un repli de 18% à M MAD 792 de son chiffre d'affaires.

Parallèlement et dans une proportion moindre, l'EBE recule de 13,7% à M MAD 134,4, intégrant une neutralisation du renchérissement de 18% de l'électricité à partir de mars 2009 par des gains de productivité industrielle. La marge d'EBITDA ressort, par conséquent, à 17,0% contre 16,1% une année auparavant.

Pour sa part, le résultat d'exploitation se déleste de 14,8% à M MAD 88,8, élargissant la marge opérationnelle de 0,4 point à 11,2%.

Le résultat financier limite, quant à lui, ses pertes à M MAD -16,1 (vs. M MAD -39,7 à fin 2008) grâce à la forte baisse des dotations financières constatées sur les titres détenus en propres dans le cadre du programme de rachat.

Eu égard à la non récurrence de la plus-value exceptionnelle constatée l'exercice précédent de M MAD 57 suite à la cession de 12,5% du capital de DIMATIT, le résultat net se fixe à M MAD 66,6 contre M MAD 142,1 en 2008. La marge nette se déprécie, ainsi, de 6,3 points à 8,4%.

Hors plus-value de M MAD 57 réalisée en 2008 suite à la cession de 12,5% du capital de DIMATIT, le résultat net retraité ressort en baisse de 21,7% tandis que la marge nette recule de 0,3 points.

### Perspectives:

Dans un marché entièrement libéralisé où les droits de douanes sont quasi-nuls (de 0% à 5%), la société ambitionne de renforcer durant les prochaines années sa compétitivité au niveau local à travers notamment l'extension de ses capacités de production de PVC, devant atteindre 140 000 tonnes à horizon 2012.

Nécessitant un investissement global de M MAD 650 (dont M MAD 250 déjà engagés), ce projet devrait permettre à la société de répondre à la croissance de la demande locale en PVC notamment dans la perspective de l'intensification des investissements des projets structurants (BTP, projets d'assainissement, adduction d'eau potable, etc.)

Au niveau international, la société entend capitaliser sur le renforcement de sa capacité de production afin d'exporter une partie de sa production, principalement vers l'Europe, l'Afrique ou le Moyen-Orient.

Côté stratégique, SNEP a décidé de suspendre la cession du reliquat du capital de DIMATIT, initialement prévue en 2009 conformément à ses engagements à l'occasion de son introduction en Bourse. Dans ce sens, une réflexion est en cours pour revoir les implications stratégiques de cette décision sur l'activité de SNEP.

## PARTIE IV : DONNEES COMPTABLES

---

## I. PRINCIPES ET METHODES COMPTABLES UTILISES PAR SNEP AU 31/12/2009

### PRINCIPALES METHODES D'EVALUATION SPECIFIQUES A L'ENTREPRISE AU 31-12-2009 INDICATIONS DES METHODES D'EVALUATION APPLIQUEES PAR L'ENTREPRISE

#### **I- ACTIF IMMOBILISE**

##### **A- EVALUATION A L'ENTREE**

1- Immobilisations en non valeurs	Au coût d'acquisition.
2- Immobilisations incorporelles	Au coût d'acquisition.
3- Immobilisations corporelles	Au coût d'acquisition.
4- Immobilisations financières	Au prix d'achat.

##### **B- CORRECTIONS DE VALEUR**

1- Méthodes d'amortissements	Taux dégressif et le Taux linéaire pour les acquisitions de 2006 & 2007
2- Méthodes d'évaluation des provisions pour dépréciation	
Créances rattachées à des participations	En fonction du risque.
Titres de participations	Valeur actuelle.
3- Méthodes de détermination des écarts de conversion actif	Cours change fin ex.

#### **II- ACTIF CIRCULANT ( Hors trésorerie)**

##### **A- EVALUATION A L'ENTREE**

1- Stocks	Au coût d'acquisition.
2- Créances	Pour leur montant nominal.
3- Titres et valeurs de placements	Au prix d'achat.

##### **B- CORRECTIONS DE VALEUR**

1- Méthodes d'évaluation des provisions pour dépréciation	
PDR	Ancienneté
Produit chimique	Décision utilisateur
Produit fini	Ecart prix export/ PR
Créances	Contentieux
2- Méthodes de détermination des écarts de conversion actif	Cours change fin ex.

#### **III- FINANCEMENT PERMANENT**

1- Méthodes de réévaluation	
2- Méthodes d'évaluation des provisions règlementées	
3- Dettes de financement permanent	Montant nominal
4- Méthodes d'évaluation des provisions durables pour risques et charges	Cours change fin ex.
5- Méthodes de détermination des écarts de conversion passif	Cours change fin ex.

---

**IV- PASSIF CIRCULANT (HORS TRESORIE)**

1- Dettes du passif circulant	Montant nominal
2- Méthode d'évaluation des autres provisions pour risques et charges	Cours change fin ex.
3- Méthode de détermination des écarts de conversion-passif	Cours change fin ex.

**V- TRESORERIE**

1- Trésorerie Actif	Montant nominal
2- Trésorerie Passif	Montant nominal
3- Méthode d'évaluation des provisions pour dépréciation	

*Source : SNEP*

## II. ETATS DE SYNTHESE

---

- Bilan 2008 et 2009
- Compte de produits et charges 2008 et 2009
- Etat des soldes de gestion 2008 et 2009
- Tableau de financement des exercices 2008 et 2009
- Tableau des immobilisations autres que financières (B2) des exercices 2008 et 2009
- Tableau des Amortissements (B2 bis) des exercices 2008 et 2009
- Plus ou moins values sur cessions ou retraits d'immobilisations (B3) des exercices 2008 et 2009
- Tableau des titres de participations (B4) des exercices 2008 et 2009
- Tableau des provisions des exercices 2008 et 2009 (B5)
- Tableau des créances (B6) des exercices 2008 et 2009
- Tableau des dettes (B7) des exercices 2008 et 2009
- Tableau des sûretés réelles données ou reçues (B8) de l'exercice 2009
- Engagements financiers reçus ou donnés hors opérations de Crédit bail (B9) de l'exercice 2009
- Tableau des biens en crédit bail (B10) de l'exercice 2009
- Tableau d'affectation des résultats intervenue au cours des exercices 2007, 2008 et 2009 (C2)
- Datation et événements postérieurs au dernier exercice clos (C5) en 2009

# BILANS 2008-2009

Tableau n° 1

SNEP

## BILAN ACTIF (modèle normal)

Exercice clos le 31/12/2009

	ACTIF	EXERCICE			Exercice Précédent
		Brut	Amortissement et provisions	Net	Net
Valeurs immobilisées	<b>IMMOBILISATIONS EN NON VALEURS (A)</b>	<b>13 125 000,00</b>	<b>7 875 000,00</b>	<b>5 250 000,00</b>	<b>7 875 000,00</b>
	* Frais préliminaires	0,00	0,00	0,00	0,00
	* Charges à répartir sur plusieurs exercices	13 125 000,00	7 875 000,00	5 250 000,00	7 875 000,00
	* Primes de remboursement des obligations	0,00	0,00	0,00	0,00
	<b>IMMOBILISATIONS INCORPORELLES (B)</b>	<b>29 724 805,46</b>	<b>23 359 211,53</b>	<b>6 365 593,93</b>	<b>8 615 577,02</b>
	* Immobilisation en recherche et développement				
	* Brevets, marques, droits et valeurs similaires	29 724 805,46	23 359 211,53	6 365 593,93	8 615 577,02
	* Fonds commercial				
	* Autres immobilisations incorporelles				
	<b>IMMOBILISATIONS CORPORELLES (C)</b>	<b>1 302 435 029,54</b>	<b>951 708 724,24</b>	<b>350 726 305,30</b>	<b>299 140 139,91</b>
	* Terrains	4 937 808,20		4 937 808,20	4 937 808,20
	* Constructions	60 106 696,32	42 822 548,30	17 284 148,02	18 319 257,29
	* Installations techniques, matériel et outillage	1 144 620 878,11	881 711 165,24	262 909 712,87	235 144 934,19
	* Matériel transport	18 977 652,88	17 162 578,22	1 815 074,66	2 015 856,28
	* Mobilier, matériel de bureau et aménagements divers	11 933 723,53	9 919 977,54	2 013 745,99	2 072 591,86
	* Autres immobilisations corporelles	153 395,21	92 454,94	60 940,27	85 254,31
	* Immobilisations corporelles en cours	61 704 875,29		61 704 875,29	36 564 437,78
	<b>IMMOBILISATIONS FINANCIERES (D)</b>	<b>369 352 132,56</b>	<b>42 916 539,46</b>	<b>326 435 593,10</b>	<b>338 673 926,25</b>
	* Prêts immobilisés	1 785 664,98		1 785 664,98	2 523 024,50
	* Autres créances financières	296 430 950,78	19 968 342,66	276 462 608,12	287 963 581,75
	* Titres de participation	71 135 516,80	22 948 196,80	48 187 320,00	48 187 320,00
	* Autres titres immobilisés			0,00	0,00
	<b>ECARTS DE CONVERSION -ACTIF (E)</b>	<b>53 046,28</b>		<b>53 046,28</b>	<b>67 862,62</b>
* Diminution des créances immobilisées	53 046,28		53 046,28	67 862,62	
* Augmentation des dettes financières			0,00	0,00	
<b>TOTAL I (A+B+C+D+E)</b>	<b>1 714 690 013,84</b>	<b>1 025 859 475,23</b>	<b>688 830 538,61</b>	<b>654 372 505,80</b>	
Actif circulant	<b>STOCKS (F)</b>	<b>202 867 423,69</b>	<b>17 097 724,48</b>	<b>185 769 699,21</b>	<b>220 140 285,66</b>
	* Marchandises	307 231,34		307 231,34	43 599 157,15
	* Matières et fournitures, consommables	130 760 337,17	17 097 724,48	113 662 612,69	126 570 293,19
	* Produits en cours	163 504,69		163 504,69	454 079,10
	* produits intermédiaires et produits résiduels	5 068 611,77		5 068 611,77	6 225 284,10
	* Produits finis	66 567 738,72		66 567 738,72	43 291 472,12
	<b>CREANCES DE L'ACTIF CIRCULANT (G)</b>	<b>384 381 880,68</b>	<b>10 890 042,66</b>	<b>373 491 838,02</b>	<b>361 295 756,87</b>
	* Fournis, débiteurs, avances et acomptes	914 796,14		914 796,14	792 334,12
	* Clients et comptes rattachés	247 917 948,50	10 890 042,66	237 027 905,84	225 149 791,53
	* Personnel	2 294 890,23		2 294 890,23	2 953 018,12
	* Etat	46 981 129,78		46 981 129,78	46 226 225,46
	* Comptes d'associés	0,00		0,00	0,00
	* Autres débiteurs	83 926 532,28		83 926 532,28	83 724 467,42
	* Comptes de régularisation-Actif	2 346 583,75		2 346 583,75	2 449 920,22
	<b>TITRES VALEURS DE PLACEMENT (H)</b>	<b>74 101 734,00</b>	<b>47 045 289,00</b>	<b>27 056 445,00</b>	<b>36 054 993,00</b>
<b>ECARTS DE CONVERSION-ACTIF (I)</b>	<b>233 700,00</b>		<b>233 700,00</b>	<b>209 863,60</b>	
. (Eléments circulants)	233 700,00		233 700,00	209 863,60	
<b>TOTAL II (F+G+H+I)</b>	<b>661 584 738,37</b>	<b>75 033 056,14</b>	<b>586 551 682,23</b>	<b>617 700 899,13</b>	
Trésorerie	<b>TRESORERIE-ACTIF</b>				
	* Chèques et valeurs à encaisser	1 657 743,83		1 657 743,83	12 823 101,63
	* Banques, TG et CCP	46 302 180,99		46 302 180,99	45 269 593,18
	* Caisse, Régie d'avances et accreditifs	70 000,00		70 000,00	70 000,00
<b>TOTAL III</b>	<b>48 029 924,82</b>	<b>0,00</b>	<b>48 029 924,82</b>	<b>58 162 694,81</b>	
<b>TOTAL GENERAL I+II+III</b>	<b>2 424 304 677,03</b>	<b>1 100 892 531,37</b>	<b>1 323 412 145,66</b>	<b>1 330 236 099,74</b>	

Tableau n° 1

SNCP

BILAN (PASSIF)  
(modèle normal)

Exercice clos le : 31/12/2009

	PASSIF	Exercice	Exercice Précédent
Financement permanent	<b>CAPITAUX PROPRES</b>		
	* Capital social ou personnel (1)	240 000 000,00	240 000 000,00
	* Moins : actionnaires, capital souscrit non appelé capital appelé dont versé.....		
	* Prime d'émission, de fusion, d'apport		
	* Ecart de réévaluation		
	* Réserve légale	24 000 000,00	24 000 000,00
	* Autres réserves	71 075 142,18	36 016 782,18
	* Report à nouveau (2)	64 218 128,65	28 221 514,24
	* Résultat nets en instance d'affectation (2)		
	* Résultat net de l'exercice (2)	66 578 540,65	142 059 730,41
	<b>Total des capitaux propres (A)</b>	<b>465 871 811,48</b>	<b>470 298 026,83</b>
	<b>CAPITAUX PROPRES ASSIMILES (B)</b>	<b>113 808 895,93</b>	<b>126 280 349,05</b>
	* Subvention d'investissement		
	* Provisions réglementées	113 808 895,93	126 280 349,05
	-Provisions pour amortissements dérogatoires	113 808 889,18	75 177 807,89
	-Provisions pour investissements		
-Provisions pour plus-value en instance d'imposition	6,75	51 102 541,16	
<b>DETTES DE FINANCEMENT (C)</b>	<b>49 200 176,52</b>	<b>60 000 000,00</b>	
* Emprunts obligataires			
* Autres dettes de financement	49 200 176,52	60 000 000,00	
<b>PROVISIONS DURABLES POUR RISQUES ET CHARGES (D)</b>	<b>815 606,98</b>	<b>804 013,40</b>	
* Provisions pour risques	815 606,98	804 013,40	
* Provisions pour charges			
<b>ECARTS DE CONVERSION-PASSIF (E)</b>	<b>2 720 425,87</b>	<b>2 581 244,69</b>	
* Augmentation des créances immobilisées	2 720 425,87	2 581 244,69	
* Diminution des dettes de financement			
<b>Total I(A+B+C+D+E)</b>	<b>632 416 916,78</b>	<b>659 963 633,97</b>	
Passif circulant	<b>DETTES DU PASSIF CIRCULANT (F)</b>	<b>192 520 372,63</b>	<b>161 851 281,43</b>
	* Fournisseurs et comptes rattachés	139 474 760,57	107 730 245,00
	* Clients créditeurs, avances et acomptes	185 398,98	64 608,68
	* Personnel	700 118,07	2 138 352,74
	* Organisme sociaux	4 413 222,64	4 335 804,02
	* Etat	43 735 611,24	42 868 741,79
	* Comptes d'associés	3 006,50	1 512 427,50
	* Autres créanciers	3 740 887,72	2 952 367,69
	* Comptes de régularisation passif	267 366,91	248 734,01
<b>AUTRES PROVISIONS POUR RISQUES ET CHARGES (G)</b>	<b>234 163,60</b>	<b>209 863,60</b>	
<b>ECARTS DE CONVERSION-PASSIF (Elements circulants) (H)</b>	<b>336 287,81</b>	<b>494 337,80</b>	
<b>Total II (F+G+H)</b>	<b>193 090 824,04</b>	<b>162 555 482,83</b>	
Trésorerie	<b>TRESORERIE-PASSIF</b>		
	* Crédits d'escompte	105 882 225,78	101 744 030,29
	* Crédits de trésorerie	265 742 339,90	272 415 517,01
	* Banques de régularisation	126 279 839,16	133 557 435,64
<b>Total III</b>	<b>497 904 404,84</b>	<b>507 716 982,94</b>	
<b>TOTAL GENERAL I+II+III</b>	<b>1 323 412 145,66</b>	<b>1 330 236 099,74</b>	

(1) Capital personnel débiteur

(2) Bénéficiaire (+). déficitaire (-)

**BILAN ACTIF**  
 (modèle normal)

Exercice clos le 31/12/2008

	ACTIF	EXERCICE			Exercice Précédent
		Brut	Amortissement et provisions	Net	Net
Valeurs Immobilisées	<b>IMMOBILISATIONS EN NON VALEURS (A)</b>	<b>13 125 000,00</b>	<b>5 250 000,00</b>	<b>7 875 000,00</b>	<b>10 500 000,00</b>
	* Frais préliminaires	0,00	0,00	0,00	0,00
	* Charges à répartir sur plusieurs exercices	13 125 000,00	5 250 000,00	7 875 000,00	10 500 000,00
	* Primes de remboursement des obligations	0,00	0,00	0,00	0,00
	<b>IMMOBILISATIONS INCORPORELLES (B)</b>	<b>29 652 805,46</b>	<b>21 037 228,44</b>	<b>8 615 577,02</b>	<b>858 426,41</b>
	* Immobilisation en recherche et développement				
	* Brevets, marques, droits et valeurs similaires	29 652 805,46	21 037 228,44	8 615 577,02	858 426,41
	* Fonds commercial				
	* Autres immobilisations incorporelles				
	<b>IMMOBILISATIONS CORPORELLES (C)</b>	<b>1 215 391 862,98</b>	<b>916 251 723,07</b>	<b>299 140 139,91</b>	<b>248 411 078,15</b>
	* Terrains	4 937 808,20		4 937 808,20	4 937 808,20
	* Constructions	59 105 652,32	40 786 395,03	18 319 257,29	21 395 605,25
	* Installations techniques, matériel et outillage	1 084 585 290,61	849 440 356,42	235 144 934,19	157 157 160,88
	* Matériel transport	18 601 577,41	16 585 721,13	2 015 856,28	281 732,70
	* Mobilier, matériel de bureau et aménagements divers	11 443 701,45	9 371 109,59	2 072 591,86	1 969 589,87
	* Autres immobilisations corporelles	153 395,21	68 140,90	85 254,31	12 056 381,31
	* Immobilisations corporelles en cours	36 564 437,78		36 564 437,78	50 612 799,94
	<b>IMMOBILISATIONS FINANCIERES (D)</b>	<b>381 590 465,71</b>	<b>42 916 539,46</b>	<b>338 673 926,25</b>	<b>211 491 090,70</b>
	* Prêts immobilisés	2 523 024,50		2 523 024,50	1 969 858,34
	* Autres créances financières	307 931 924,41	19 968 342,66	287 963 581,75	113 245 592,36
	* Titres de participation	71 135 516,80	22 948 196,80	48 187 320,00	96 275 640,00
	* Autres titres immobilisés			0,00	0,00
	<b>ECARTS DE CONVERSION -ACTIF (E)</b>	<b>67 862,62</b>		<b>67 862,62</b>	<b>9 030,20</b>
* Diminution des créances immobilisées	67 862,62		67 862,62	9 030,20	
* Augmentation des dettes financières			0,00	0,00	
<b>TOTAL I (A+B+C+D+E)</b>	<b>1 639 827 996,77</b>	<b>985 455 490,97</b>	<b>654 372 505,80</b>	<b>471 269 625,46</b>	
STOCKS (F)	<b>STOCKS (F)</b>	<b>235 434 649,58</b>	<b>15 294 363,92</b>	<b>220 140 285,66</b>	<b>228 938 426,48</b>
	* Marchandises	43 599 157,15		43 599 157,15	7 642 048,41
	* Matières et fournitures, consommables	141 864 657,11	15 294 363,92	126 570 293,19	169 025 191,40
	* Produits en cours	454 079,10		454 079,10	0,00
	* produits intermédiaires et produits résiduels	6 225 284,10		6 225 284,10	8 161 227,69
	* Produits finis	43 291 472,12		43 291 472,12	44 109 958,98
	<b>CREANCES DE L'ACTIF CIRCULANT (G)</b>	<b>372 185 799,53</b>	<b>10 890 042,66</b>	<b>361 295 756,87</b>	<b>373 931 012,41</b>
	* Fournis, débiteurs, avances et acomptes	792 334,12		792 334,12	323 577,12
	* Clients et comptes rattachés	236 039 834,19	10 890 042,66	225 149 791,53	232 931 599,91
	* Personnel	2 953 018,12		2 953 018,12	5 762 353,06
	* Etat	46 226 225,46		46 226 225,46	49 549 084,91
	* Comptes d'associés	0,00		0,00	0,00
	* Autres débiteurs	83 724 467,42		83 724 467,42	83 705 952,91
	* Comptes de régularisation-Actif	2 449 920,22		2 449 920,22	1 658 444,50
	<b>TITRES VALEURS DE PLACEMENT (H)</b>	<b>74 101 734,00</b>	<b>38 046 741,00</b>	<b>36 054 993,00</b>	
	<b>ECARTS DE CONVERSION-ACTIF (I)</b>	<b>209 863,60</b>		<b>209 863,60</b>	<b>275 000,00</b>
	. (Eléments circulants)	209 863,60		209 863,60	275 000,00
<b>TOTAL II (F+G+H+I)</b>	<b>681 932 046,71</b>	<b>64 231 147,58</b>	<b>617 700 899,13</b>	<b>603 144 438,89</b>	
TRESORERIE-ACTIF	<b>TRESORERIE-ACTIF</b>				
	* Chèques et valeurs à encaisser	12 823 101,63		12 823 101,63	24 279 701,24
	* Banques, TG et CCP	45 269 593,18		45 269 593,18	42 575 663,05
	* Caisse, Régie d'avances et accreditifs	70 000,00		70 000,00	70 000,00
<b>TOTAL III</b>	<b>58 162 694,81</b>	<b>0,00</b>	<b>58 162 694,81</b>	<b>66 925 364,29</b>	
<b>TOTAL GENERAL I+II+III</b>	<b>2 379 922 738,29</b>	<b>1 049 686 638,55</b>	<b>1 330 236 099,74</b>	<b>1 141 339 428,64</b>	

**BILAN (PASSIF)**  
**(modèle normal)**

Exercice clos le : 31/12/2008

	PASSIF	Exercice	Exercice Précédent
	<b>CAPITAUX PROPRES</b>		
	* Capital social ou personnel (1)	240 000 000,00	240 000 000,00
	* Moins : actionnaires, capital souscrit non appelé capital appelé dont versé.....		
F	* Prime d'émission, de fusion, d'apport		
I	* Ecart de réévaluation		
N	* Réserve légale	24 000 000,00	24 000 000,00
A			
N	* Autres réserves	36 016 782,18	19 608 832,18
C	* Report à nouveau (2)	28 221 514,24	843 576,25
E	* Résultat nets en instance d'affectation (2)		
M	* Résultat net de l'exercice (2)	142 059 730,41	118 185 887,99
N	<b>Total des capitaux propres (A)</b>	<b>470 298 026,83</b>	<b>402 638 296,42</b>
T	<b>CAPITAUX PROPRES ASSIMILES (B)</b>	<b>126 280 349,05</b>	<b>185 497 545,93</b>
	* Subvention d'investissement		
P	* Provisions réglementées	126 280 349,05	185 497 545,93
E	-Provisions pour amortissements dérogatoires	75 177 807,89	86 181 489,04
R	-Provisions pour investissements		35 058 360,00
M	-Provisions pour plus-value en instance d'imposition	51 102 541,16	64 257 696,89
N			
E	<b>DETTES DE FINANCEMENT (C)</b>	<b>60 000 000,00</b>	<b>1 500 000,01</b>
N	* Emprunts obligataires		
T	* Autres dettes de financement	60 000 000,00	1 500 000,01
	<b>PROVISIONS DURABLES POUR RISQUES ET CHARGES (D)</b>	<b>804 013,40</b>	<b>1 798 064,18</b>
	* Provisions pour risques	804 013,40	662 487,98
	* Provisions pour charges		1 135 576,20
	<b>ECARTS DE CONVERSION-PASSIF (E)</b>	<b>2 581 244,69</b>	<b>2 805 922,88</b>
	* Augmentation des créances immobilisées	2 581 244,69	2 805 922,88
	* Diminution des dettes de financement		
	<b>Total I (A+B+C+D+E)</b>	<b>659 963 633,97</b>	<b>594 239 829,42</b>
	<b>DETTES DU PASSIF CIRCULANT (F)</b>	<b>161 851 281,43</b>	<b>273 809 553,04</b>
	* Fournisseurs et comptes rattachés	107 730 245,00	210 765 992,26
	* Clients créditeurs, avances et acomptes	64 608,68	85 399,58
	* Personnel	2 138 352,74	859 212,81
	* Organisme sociaux	4 335 804,02	4 353 431,82
	* Etat	42 868 741,79	56 161 122,86
	* Comptes d'associés	1 512 427,50	960,50
	* Autres créanciers	2 952 367,69	1 415 349,96
	* Comptes de régularisation passif	248 734,01	168 083,25
	<b>AUTRES PROVISIONS POUR RISQUES ET CHARGES (G)</b>	<b>209 863,60</b>	<b>275 000,00</b>
	<b>ECARTS DE CONVERSION-PASSIF (Elements circulants) (H)</b>	<b>494 337,80</b>	<b>72 230,71</b>
	<b>Total II (F+G+H)</b>	<b>162 555 482,83</b>	<b>274 156 783,75</b>
	<b>TRESORERIE-PASSIF</b>		
	* Crédits d'escompte	101 744 030,29	30 192 892,82
	* Crédits de trésorerie	272 415 517,01	164 674 999,99
	* Banques de régularisation	133 557 435,64	78 074 922,66
	<b>Total III</b>	<b>507 716 982,94</b>	<b>272 942 815,47</b>
	<b>TOTAL GENERAL I+II+III</b>	<b>1 330 236 099,74</b>	<b>1 141 339 428,64</b>

(1) Capital personnel débiteur

(2) Bénéficiaire (+). déficitaire (-)

# COMPTE DE PRODUITS ET DE CHARGES 2008-2009

Tableau n° 2

SNEP

## COMPTE DE PRODUITS ET CHARGES (hors taxes)

(modèle normal)

Exercice du..01/01/2009..... au..31/12/2009.....

	NATURE	OPERATIONS		TOTALS DE L'EXERCICE 3=2+1	TOTALS DE L'EXERCICE PRECEDENT 4	
		Propres à l'exercice	concernant les exercices précédent			
		1	2			
E X P L O I T A T I O N	<b>I</b>	<b>PRODUITS D'EXPLOITATION</b>				
		* Ventes de marchandises (en l'état)	1 014 175,00	0,00	1 014 175,00	51 410 519,55
		* Ventes de biens et services produits chiffre d'affaires	790 946 778,76	0,00	790 946 778,76	914 812 592,07
		* Variation de stocks de produits (1)	21 829 019,86		21 829 019,86	-2 300 351,35
		* Immobilisations produites par l'entre- prise pour elle-même				
		* Subventions d'exploitation				
		* Autres produits d'exploitation	1 641 944,10	0,00	1 641 944,10	2 944 082,55
		* Reprises d'exploitation: transferts de charges	15 779 848,90	0,00	15 779 848,90	15 813 387,19
		<b>Total I</b>	<b>831 211 766,62</b>	<b>0,00</b>	<b>831 211 766,62</b>	<b>982 680 230,01</b>
	II		<b>CHARGES D'EXPLOITATION</b>			
		* Achats revendus(2) de marchandises	935 391,26		935 391,26	49 938 152,70
		* Achats consommés(2) de matières et fournitures	549 930 367,66	50 098,77	549 980 466,43	632 702 742,99
		* Autres charges externes	42 763 773,12	192 972,74	42 956 745,86	42 062 856,31
		* Impôts et taxes	7 318 302,77		7 318 302,77	6 474 146,19
		* Charges de personnel	78 238 363,63		78 238 363,63	77 059 405,42
		* Autres charges d'exploitation	5 499 999,86		5 499 999,86	5 517 261,54
		* Dotations d'exploitation	57 528 118,66		57 528 118,66	64 799 986,74
		<b>Total II</b>	<b>742 214 316,96</b>	<b>243 071,51</b>	<b>742 457 388,47</b>	<b>878 554 551,89</b>
III			<b>RESULTAT D'EXPLOITATION (I-II)</b>			<b>88 754 378,15</b>
F I N A N C I E R	<b>IV</b>	<b>PRODUITS FINANCIERS</b>				
		* Produits des titres de partic. et autres titres immobilisés	4 722 465,00		4 722 465,00	10 990 464,00
		* Gains de change	920 693,68		920 693,68	1 928 248,61
		* Interêts et autres produits financiers	18 265 356,99		18 265 356,99	12 394 687,85
		* Reprises financier : transfert charges	312 928,77		312 928,77	284 030,20
	<b>Total IV</b>	<b>24 221 444,44</b>	<b>0,00</b>	<b>24 221 444,44</b>	<b>25 597 430,66</b>	
V		<b>CHARGES FINANCIERES</b>				
		* Charges d'interêts	26 359 218,56		26 359 218,56	22 708 856,03
		* Pertes de change	3 731 948,05		3 731 948,05	3 392 907,64
		* Autres charges financières	975 289,18		975 289,18	827 467,46
	* Dotations financières	9 285 294,28		9 285 294,28	38 324 467,22	
	<b>Total V</b>	<b>40 351 750,07</b>	<b>0,00</b>	<b>40 351 750,07</b>	<b>65 253 698,35</b>	
VI		<b>RESULTAT FINANCIER (IV-V)</b>			<b>-16 130 305,63</b>	<b>-39 656 267,69</b>
VII		<b>RESULTAT COURANT (III+VI)</b>			<b>72 624 072,52</b>	<b>64 469 410,43</b>

1) Variation de stocks : stock final - stock initial ; augmentation (+) ; diminution (-)

2) Achats revendu ou consommés : achats -variation de stocks

Tableau n° 2

**COMPTE DE PRODUITS ET CHARGES (hors taxes) (suite)**  
**(modèle normal)**

Exercice du..01/01/2009..... au..31/12/2009.....

	NATURE	OPERATIONS		TOTALS DE L'EXERCICE L'EXERCICE .3=2+1	TOTALS DE L'EXERCICE PRECEDENT PRECEDENT 4
		Propres à l'exercice 1	exercices précédents 2		
<b>VII</b>	<b>RESULTAT COURANT (reports)</b>			<b>72 624 072,52</b>	<b>64 469 410,43</b>
<b>VIII</b>	<b>PRODUITS NON COURANTS</b>				
N	* Produits des cessions d'immobilisations	0,00		0,00	117 365 952,11
O	* Subventions d'équilibre				
N	* Reprises sur subventions d'investissement				
C	* Autres produits non courants	0,00		0,00	0,00
O	* Reprises non courantes ; transferts de charges	12 471 455,02		12 471 455,02	59 652 728,79
U	<b>Total VIII</b>	<b>12 471 455,02</b>	<b>0,00</b>	<b>12 471 455,02</b>	<b>177 018 680,90</b>
R	<b>IX CHARGES NON COURANTES</b>				
A	* Valeurs nettes d'amortissements des immobilisations cédées	0,00		0,00	59 427 889,01
N	* Subventions accordées				
T	* Autres charges non courantes	83 813,05	264 124,94	347 937,99	5 184 748,00
	* Dotations non courantes aux amortissements et aux provisions	1,90		1,90	435 531,91
	<b>Total IX</b>	<b>83 814,95</b>	<b>264 124,94</b>	<b>347 939,89</b>	<b>65 048 168,92</b>
<b>X</b>	<b>RESULTAT NON COURANT (VIII-IX)</b>			<b>12 123 515,13</b>	<b>111 970 511,98</b>
<b>XI</b>	<b>RESULTAT AVANT IMPÔTS (VII+X)</b>			<b>84 747 587,65</b>	<b>176 439 922,41</b>
<b>XII</b>	<b>IMPÔTS SUR LES BENEFICES</b>	<b>18 169 047,00</b>		<b>18 169 047,00</b>	<b>34 380 192,00</b>
<b>XIII</b>	<b>RESULTAT NET (XI-XII)</b>			<b>66 578 540,65</b>	<b>142 059 730,41</b>
<b>XIV</b>	<b>TOTAL DES PRODUITS (I+IV+VIII)</b>			<b>867 904 666,08</b>	<b>1 185 296 341,57</b>
<b>XV</b>	<b>TOTAL DES CHARGES (II+V+IX+XIII)</b>			<b>801 326 125,43</b>	<b>1 043 236 611,16</b>
<b>XVI</b>	<b>RESULTAT NET (total des produits-total des charges)</b>			<b>66 578 540,65</b>	<b>142 059 730,41</b>

## COMPTE DE PRODUITS ET CHARGES (hors taxes)

(modèle normal)

Exercice du..01/01/2008..... au..31/12/2008.....

	NATURE	OPERATIONS		TOTAUX DE L'EXERCICE 3=2+1	TOTAUX DE L'EXERCICE PRECEDENT 4	
		Propres à l'exercice	concernant les exercices précédent			
		1	2			
E X P L O I T A T I O N	<b>I</b>	<b>PRODUITS D'EXPLOITATION</b>				
		* Ventes de marchandises (en l'état)	51 410 519,55	0,00	51 410 519,55	5 707 967,94
		* Ventes de biens et services produits chiffre d'affaires	914 812 592,07	0,00	914 812 592,07	941 655 151,79
		* Variation de stocks de produits (1)	-2 300 351,35		-2 300 351,35	-41 355 485,14
		* Immobilisations produites par l'entre- prise pour elle-même				
		* Subventions d'exploitation				
		* Autres produits d'exploitation	2 944 082,55	0,00	2 944 082,55	10 516 912,79
		* Reprises d'exploitation: transferts de charges	15 813 387,19	0,00	15 813 387,19	15 933 653,01
		<b>Total I</b>	<b>982 680 230,01</b>	<b>0,00</b>	<b>982 680 230,01</b>	<b>932 458 200,39</b>
	II	<b>II</b>	<b>CHARGES D'EXPLOITATION</b>			
		* Achats revendus(2) de marchandises	49 938 152,70		49 938 152,70	5 677 932,50
		* Achats consommés(2) de matières et fournitures	632 636 413,89	66 329,10	632 702 742,99	602 183 965,26
		* Autres charges externes	41 973 267,26	89 589,05	42 062 856,31	45 875 783,72
		* Impôts et taxes	6 474 146,19		6 474 146,19	9 809 873,65
		* Charges de personnel	77 059 405,42		77 059 405,42	79 715 749,86
		* Autres charges d'exploitation	5 517 261,54		5 517 261,54	5 173 415,58
		* Dotations d'exploitation	64 799 986,74		64 799 986,74	63 403 390,40
		<b>Total II</b>	<b>878 398 633,74</b>	<b>155 918,15</b>	<b>878 554 551,89</b>	<b>811 840 110,97</b>
III	<b>III</b>	<b>RESULTAT D'EXPLOITATION (I-II)</b>			<b>104 125 678,12</b>	<b>120 618 089,42</b>
F I N A N C I E R	<b>IV</b>	<b>PRODUITS FINANCIERS</b>				
		* Produits des titres de partic. et autres titres immobilisés	10 990 464,00		10 990 464,00	11 333 916,00
		* Gains de change	1 928 248,61		1 928 248,61	360 900,88
		* Intérêts et autres produits financiers	12 394 687,85		12 394 687,85	8 322 597,26
		* Reprises financier : transfert charges	284 030,20		284 030,20	87 012,37
	<b>Total IV</b>	<b>25 597 430,66</b>	<b>0,00</b>	<b>25 597 430,66</b>	<b>20 104 426,51</b>	
V	<b>V</b>	<b>CHARGES FINANCIERES</b>				
		* Charges d'intérêts	22 708 856,03		22 708 856,03	13 672 872,31
		* Pertes de change	3 392 907,64		3 392 907,64	1 579 377,65
		* Autres charges financières	827 467,46		827 467,46	981 075,62
	* Dotations financières	38 324 467,22		38 324 467,22	284 030,20	
	<b>Total V</b>	<b>65 253 698,35</b>	<b>0,00</b>	<b>65 253 698,35</b>	<b>16 517 355,78</b>	
VI	<b>VI</b>	<b>RESULTAT FINANCIER (IV-V)</b>			<b>-39 656 267,69</b>	<b>3 587 070,73</b>
VII	<b>VII</b>	<b>RESULTAT COURANT (III+VI)</b>			<b>64 469 410,43</b>	<b>124 205 160,15</b>

1) Variation de stocks : stock final - stock initial ; augmentation (+) ; diminution (-)

2) Achats revendu ou consommés : achats -variation de stocks

**COMPTE DE PRODUITS ET CHARGES (hors taxes) (suite)**  
**(modèle normal)**

Exercice du..01/01/2008..... au..31/12/2008.....

	NATURE	OPERATIONS		TOTALS DE L'EXERCICE .3=2+1	TOTALS DE L'EXERCICE PRECEDENT 4
		Propres à l'exercice 1	exercices précédents 2		
<b>VII</b>	<b>RESULTAT COURANT (reports)</b>			<b>64 469 410,43</b>	<b>124 205 160,15</b>
<b>VIII</b>	<b>PRODUITS NON COURANTS</b>				
N	* Produits des cessions d'immobilisations	117 365 952,11		117 365 952,11	33 701 223,45
O	* Subventions d'équilibre				
N	* Reprises sur subventions d'investissement				
C	* Autres produits non courants	0,00		0,00	38 689 106,83
O	* Reprises non courantes ; transferts de charges	59 652 728,79		59 652 728,79	40 816 667,00
U	<b>Total VIII</b>	<b>177 018 680,90</b>	<b>0,00</b>	<b>177 018 680,90</b>	<b>113 206 997,28</b>
R	<b>IX CHARGES NON COURANTES</b>				
A	* Valeurs nettes d'amortissements des immobilisations cédées	59 427 889,01		59 427 889,01	33 132 521,31
N	* Subventions accordées				
T	* Autres charges non courantes	5 184 748,00		5 184 748,00	396 754,42
	* Dotations non courantes aux amortissements et aux provisions	435 531,91		435 531,91	36 826 735,71
	<b>Total IX</b>	<b>65 048 168,92</b>	<b>0,00</b>	<b>65 048 168,92</b>	<b>70 356 011,44</b>
<b>X</b>	<b>RESULTAT NON COURANT (VIII-IX)</b>			<b>111 970 511,98</b>	<b>42 850 985,84</b>
<b>XI</b>	<b>RESULTAT AVANT IMPÔTS (VII+X)</b>			<b>176 439 922,41</b>	<b>167 056 145,99</b>
<b>XII</b>	<b>IMPÔTS SUR LES BÉNÉFICES</b>	<b>34 380 192,00</b>		<b>34 380 192,00</b>	<b>48 870 258,00</b>
<b>XIII</b>	<b>RESULTAT NET (XI-XII)</b>			<b>142 059 730,41</b>	<b>118 185 887,99</b>
<b>XIV</b>	<b>TOTAL DES PRODUITS (I+IV+VIII)</b>			<b>1 185 296 341,57</b>	<b>1 065 769 624,18</b>
<b>XV</b>	<b>TOTAL DES CHARGES (II+V+IX+XIII)</b>			<b>1 043 236 611,16</b>	<b>947 583 736,19</b>
<b>XVI</b>	<b>RESULTAT NET (total des produits-total des charges)</b>			<b>142 059 730,41</b>	<b>118 185 887,99</b>

# ETATS DES SOLDES DE GESTION 2008-2009

Tableau 5

SNEP

## ETAT DES SOLDES DE GESTION (E.S.G)

### I. Tableau de formation des Résultats (T.F.R)

Exercice du .01/01/09.au 31/12/09

			Exercice	Exercice Précédent	
	1	+	Ventes de Marchandises ( en l'état)	1 014 175,00	51 410 519,55
	2	-	Achats revendus de marchandises	935 391,26	49 938 152,70
<b>I</b>	=		<b>MARGE BRUTES VENTES EN L'ETAT</b>	<b>78 783,74</b>	<b>1 472 366,85</b>
<b>II</b>	+		<b>PRODUCTION DE L'EXERCICE (3+4+5)</b>	<b>812 775 798,62</b>	<b>912 512 240,72</b>
	3		Ventes de biens et services produits	790 946 778,76	914 812 592,07
	4		Variation stocks produits	21 829 019,86	-2 300 351,35
	5		Immobilisations produites par l'entreprise pour elle même	0,00	0,00
<b>III</b>	-		<b>CONSOMMATIONS DE L'EXERCICE(6+7)</b>	<b>592 937 212,29</b>	<b>674 765 599,30</b>
	6		Achats consommés de matières et fournitures	549 980 466,43	632 702 742,99
	7		Autres charges externes	42 956 745,86	42 062 856,31
<b>IV</b>	=		<b>VALEUR AJOUTEE (I+II-III)</b>	<b>219 917 370,07</b>	<b>239 219 008,27</b>
	8	+	Subventions d'exploitation		
	9	-	Impôts et taxes	7 318 302,77	6 474 146,19
	10	-	Charges de personnel	78 238 363,63	77 059 405,42
<b>V</b>	=		<b>EXCEDENT BRUT D'EXPLOITATION (EBE) OU INSUFFISANCE BRUTE D'EXPLOITATION(IBE)</b>	<b>134 360 703,67</b>	<b>155 685 456,66</b>
	11	+	Autres produits d'exploitation	1 641 944,10	2 944 082,55
	12	-	Autres charges d'exploitation	5 499 999,86	5 517 261,54
	13	+	Reprises d'exploitation, transferts de charges	15 779 848,90	15 813 387,19
	14	-	Dotations d'exploitation	57 528 118,66	64 799 986,74
<b>VI</b>	=		<b>RESULTAT D'EXPLOITATION(+ou-)</b>	<b>88 754 378,15</b>	<b>104 125 678,12</b>
<b>VII</b>	+/-		<b>RESULTAT FINANCIER</b>	<b>-16 130 305,63</b>	<b>-39 656 267,69</b>
<b>VIII</b>	=		<b>RESULTAT COURANT</b>	<b>72 624 072,52</b>	<b>64 469 410,43</b>
<b>IX</b>	+/-		<b>RESULTAT NON COURANT(+ou-)</b>	<b>12 123 515,13</b>	<b>111 970 511,98</b>
	15	-	Impôts sur les résultats	18 169 047,00	34 380 192,00
<b>X</b>	=		<b>RESULTAT NET DE L'EXERCICE</b>	<b>66 578 540,65</b>	<b>142 059 730,41</b>

### II. CAPACITE D'AUTOFINANCEMENT (C.A.F.) - AUTOFINANCEMENT

	1		Résultat net de l'exercice		
			Bénéfice +	66 578 540,65	142 059 730,41
			Perte -		
	2	+	Dotations d'exploitation (1)	40 430 394,18	49 062 577,92
	3	+	Dotations financières (1)	53 046,28	67 862,62
	4	+	Dotations non courantes(1)	1,90	435 531,91
	5	-	Reprises d'exploitation(2)		1 135 576,20
	6	-	Reprises financières(2)	67 862,62	9 030,20
	7	-	Reprises non courantes(2)	12 471 455,02	59 652 728,79
	8	-	Produits des cessions d'immobilisation	0,00	117 365 952,11
	9	+	Valeurs nettes d'amortiss. des immo. cédées	0,00	59 427 889,01
<b>I</b>			<b>CAPACITE D'AUTOFINANCEMENT (C.A.F.)</b>	<b>94 522 665,37</b>	<b>72 890 304,57</b>
	10		Distributions de bénéfices	71 004 756,00	74 400 000,00
<b>II</b>			<b>AUTOFINANCEMENT</b>	<b>23 517 909,37</b>	<b>-1 509 695,43</b>

(1) à l'exclusion des dotations relatives aux actifs et passifs circulants et à la trésorerie

(2) à l'exclusion des reprises relatives aux actifs et passifs circulants et à la trésorerie

(3) Ycompris reprises sur subventions d'investissement

## ETAT DES SOLDES DE GESTION (E.S.G)

### I. Tableau de formation des Résultats (T.F.R)

Exercice du .01/01/08.au 31/12/08

			Exercice	Exercice Précédent	
	1	+	Ventes de Marchandises ( en l'état)	51 410 519,55	5 707 967,94
	2	-	Achats revendus de marchandises	49 938 152,70	5 677 932,50
<b>I</b>		=	<b>MARGE BRUTES VENTES EN L'ETAT</b>	<b>1 472 366,85</b>	<b>30 035,44</b>
<b>II</b>		+	<b>PRODUCTION DE L'EXERCICE (3+4+5)</b>	<b>912 512 240,72</b>	<b>900 299 666,65</b>
	3		Ventes de biens et services produits	914 812 592,07	941 655 151,79
	4		Variation stocks produits	-2 300 351,35	-41 355 485,14
	5		Immobilisations produites par l'entreprise pour elle même	0,00	0,00
<b>III</b>		-	<b>CONSOMMATIONS DE L'EXERCICE(6+7)</b>	<b>674 765 599,30</b>	<b>648 059 748,98</b>
	6		Achats consommés de matières et fournitures	632 702 742,99	602 183 965,26
	7		Autres charges externes	42 062 856,31	45 875 783,72
<b>IV</b>		=	<b>VALEUR AJOUTEE (I+II-III)</b>	<b>239 219 008,27</b>	<b>252 269 953,11</b>
	8	+	Subventions d'exploitation		
	9	-	Impôts et taxes	6 474 146,19	9 809 873,65
	10	-	Charges de personnel	77 059 405,42	79 715 749,86
<b>V</b>		=	<b>EXCEDENT BRUT D'EXPLOITATION (EBE) OU INSUFFISANCE BRUTE D'EXPLOITATION(IBE)</b>	<b>155 685 456,66</b>	<b>162 744 329,60</b>
	11	+	Autres produits d'exploitation	2 944 082,55	10 516 912,79
	12	-	Autres charges d'exploitation	5 517 261,54	5 173 415,58
	13	+	Reprises d'exploitation, transferts de charges	15 813 387,19	15 933 653,01
	14	-	Dotations d'exploitation	64 799 986,74	63 403 390,40
<b>VI</b>		=	<b>RESULTAT D'EXPLOITATION(+ou-)</b>	<b>104 125 678,12</b>	<b>120 618 089,42</b>
<b>VII</b>		+/-	<b>RESULTAT FINANCIER</b>	<b>-39 656 267,69</b>	<b>3 587 070,73</b>
<b>VIII</b>		=	<b>RESULTAT COURANT</b>	<b>64 469 410,43</b>	<b>124 205 160,15</b>
<b>IX</b>		+/-	<b>RESULTAT NON COURANT(+ou-)</b>	<b>111 970 511,98</b>	<b>42 850 985,84</b>
	15	-	Impôts sur les résultats	34 380 192,00	48 870 258,00
<b>X</b>		=	<b>RESULTAT NET DE L'EXERCICE</b>	<b>142 059 730,41</b>	<b>118 185 887,99</b>

### II. CAPACITE D'AUTOFINANCEMENT (C.A.F.) - AUTOFINANCEMENT

	1		Résultat net de l'exercice		
			Bénéfice +	142 059 730,41	118 185 887,99
			Perte -		
	2	+	Dotations d'exploitation (1)	49 062 577,92	48 882 134,49
	3	+	Dotations financières (1)	67 862,62	9 030,20
	4	+	Dotations non courantes(1)	435 531,91	36 826 735,71
	5	-	Reprises d'exploitation(2)	1 135 576,20	984 433,33
	6	-	Reprises financières(2)	9 030,20	133,22
	7	-	Reprises non courantes(2)	59 652 728,79	40 816 667,00
	8	-	Produits des cessions d'immobilisation	117 365 952,11	33 701 223,45
	9	+	Valeurs nettes d'amortiss. des immo. cédées	59 427 889,01	33 132 521,31
<b>I</b>			<b>CAPACITE D'AUTOFINANCEMENT (C.A.F.)</b>	<b>72 890 304,57</b>	<b>161 533 852,70</b>
	10		Distributions de bénéfices	74 400 000,00	76 800 000,00
<b>II</b>			<b>AUTOFINANCEMENT</b>	<b>-1 509 695,43</b>	<b>84 733 852,70</b>

(1) à l'exclusion des dotations relatives aux actifs et passifs circulants et à la trésorerie

(2) à l'exclusion des reprises relatives aux actifs et passifs circulants et à la trésorerie

(3) Ycompris reprises sur subventions d'investissement

## TABLEAU DE FINANCEMENT 2008-2009

CNC

SNEP

### TABLEAU DE FINANCEMENT DE L'EXERCICE

(modèle normal)

#### I SYNTHÈSE DES MASSES DU BILAN

Exercice du 01-01-09 au 31-12-09

MASSES	Exercice a	Exercice précédent b	Variations a-b	
			Emplois c	Ressources d
1 Financement Permanent	632 416 916,78	659 963 633,97	27 546 717,19	
2 Moins actif immobilisé	688 830 538,61	654 372 505,80	34 458 032,81	
3 = Fonds de Roulement Fonctionnel (1-2) (A)	-56 413 621,83	5 591 128,17	<b>62 004 750,00</b>	
4 Actif circulant	586 551 682,23	617 700 899,13		31 149 216,90
5 Moins passif circulant	193 090 824,04	162 555 482,83		30 535 341,21
6 = Besoin de Financement global (4-5) (B)	393 460 858,19	455 145 416,30		<b>61 684 558,11</b>
7 <b>TRESORERIE NETTE (Actif-Passif) = A-B</b>	<b>-449 874 480,02</b>	<b>-449 554 288,13</b>		<b>320 191,89</b>

#### II EMPLOIS ET RESSOURCES

I RESSOURCES STABLES DE L'EXERCICE (FLUX)	EXERCICE		EXERCICE PRECEDENT	
	EMPLOIS	RESSOURCES	EMPLOI	RESSOURCES
<b>* AUTOFINANCEMENT (A)</b>		<b>23 517 909,37</b>		<b>-1 509 695,43</b>
+ Capacité d'autofinancement		94 522 665,37		72 890 304,57
- Distributions de bénéfices	71 004 756,00		74 400 000,00	
<b>* CESSIONS ET REDUCTIONS D'IMMOBILISATIONS (B)</b>		<b>12 737 359,52</b>		<b>117 365 952,11</b>
+ Cessions d'immobilisations incorporelles				
+ Cessions d'immobilisations corporelles				12 136 552,46
+ Cessions d'immobilisations financières				105 229 399,65
+ Réductions d'immobilisations financières		12 737 359,52		
+ récupérations sur créances immobilisées				
<b>* AUGMENTATION DES CAPITAUX PROPRES ET ASSIMILES (C)</b>		<b>0,00</b>		<b>0,00</b>
+ Augmentation du capital, apports		0,00		0,00
+ Subventions d'investissement		0,00		0,00
<b>AUGMENTATION DES DETTES DE FINANCEMENT (D)</b>		<b>0,00</b>		<b>60 000 000,00</b>
(nettes de primes de remboursement)				
<b>TOTAL RESSOURCES STABLES (A+B+C+D)</b>		<b>36 255 268,89</b>		<b>175 856 256,68</b>
<b>II EMPLOIS STABLES DE L'EXERCICE (FLUX)</b>				
<b>ACQUISITIONS ET AUGMENTATIONS D'IMMOBILISATIONS (E)</b>	<b>87 460 195,41</b>		<b>291 735 332,46</b>	
+ Acquisitions d'immobilisations incorpor.			8 190 210,46	
+ Acquisitions d'immobilisation corporelles	87 115 166,56		107 990 455,84	
+ Acquisitions d'immobilisation financières	345 028,85		175 554 666,16	
+ Augmentation des créances immob.				
<b>* REMBOURSEMENT DES CAPITAUX PROPRES (F)</b>	<b>0,00</b>		<b>0,00</b>	
<b>* REMBOURSEMENTS DES DETTES DE FINANCEMENT (G)</b>	<b>10 799 823,48</b>		<b>1 500 000,01</b>	
<b>* EMPLOIS EN NON VALEURS (H)</b>	<b>0,00</b>			
<b>TOTAL II - EMPLOIS STABLES (E+F+G+H)</b>	<b>98 260 018,89</b>		<b>293 235 332,47</b>	
<b>III VARIATION DU BESOIN DE FINANCEMENT GLOBAL (B.F.G)</b>	<b>0,00</b>	<b>61 684 558,11</b>	<b>126 157 761,16</b>	<b>0,00</b>
<b>IV VARIATION DE LA TRESORERIE</b>	<b>0,00</b>	<b>320 191,89</b>	<b>0,00</b>	<b>243 536 836,95</b>
<b>TOTAL GENERAL</b>	<b>98 260 018,89</b>	<b>98 260 018,89</b>	<b>419 393 093,63</b>	<b>419 393 093,63</b>

## TABLEAU DE FINANCEMENT DE L'EXERCICE

(modèle normal)

I SYNTHÈSE DES MASSES DU BILAN

Exercice du 01-01-08 au 31-12-08

	MASSES	Exercice a	Exercice précédent b	Variations a-b	
				Emplois c	Ressources d
1	Financement Permanent	659 963 633,97	594 239 829,42		
2	Moins actif immobilisé	654 372 505,80	471 269 625,46		
3	= Fonds de Roulement Fonctionnel (1-2) (A)	5 591 128,17	122 970 203,96	117 379 075,79	
4	Actif circulant	617 700 899,13	603 144 438,89		
5	Moins passif circulant	162 555 482,83	274 156 783,75		
6	= Besoin de Financement global (4-5) (B)	455 145 416,30	328 987 655,14	126 157 761,16	
7	<b>TRESORERIE NETTE (Actif-Passif) = A-B</b>	<b>-449 554 288,13</b>	<b>-206 017 451,18</b>		<b>243 536 836,95</b>

## II EMPLOIS ET RESSOURCES

	EXERCICE		EXERCICE PRECEDENT	
	EMPLOIS	RESSOURCES	EMPLOIS	RESSOURCES
<b>I RESSOURCES STABLES DE L'EXERCICE (FLUX)</b>				
<b>* AUTOFINANCEMENT (A)</b>		<b>-1 509 695,43</b>		<b>84 733 852,70</b>
+ Capacité d'autofinancement		72 890 304,57		161 533 852,70
- Distributions de bénéfices	74 400 000,00		76 800 000,00	
<b>* CESSIONS ET REDUCTIONS D'IMMOBILISATIONS (B)</b>		<b>117 365 952,11</b>		<b>87 701 223,45</b>
+ Cessions d'immobilisations incorporelles				
+ Cessions d'immobilisations corporelles		12 136 552,46		24 301 223,45
+ Cessions d'immobilisations financières		105 229 399,65		9 400 000,00
+ Réductions d'immobilisations financières				
+ récupérations sur créances immobilisées				54 000 000,00
<b>* AUGMENTATION DES CAPITAUX PROPRES ET ASSIMILES (C)</b>		<b>0,00</b>		<b>0,00</b>
+ Augmentation du capital , apports		0,00		0,00
+ Subventions d'investissement		0,00		0,00
<b>AUGMENTATION DES DETTES DE FINANCEMENT (D)</b> (nettes de primes de remboursement)		<b>60 000 000,00</b>		<b>0,00</b>
<b>TOTAL RESSOURCES STABLES (A+B+C+D)</b>		<b>175 856 256,68</b>		<b>172 435 076,15</b>
<b>II EMPLOIS STABLES DE L'EXERCICE (FLUX)</b>				
<b>ACQUISITIONS ET AUGMENTATIONS D'IMMOBILISATIONS (E)</b>	<b>291 735 332,46</b>		<b>136 401 096,64</b>	
+ Acquisitions d'immobilisations incorpor.	8 190 210,46		1 049 721,86	
+ Acquisitions d'immobilisation corporelles	107 990 455,84		132 980 550,98	
+ Acquisitions d'immobilisation financières	175 554 666,16		2 250 000,00	
+ Augmentation des créances immob.			120 823,80	
<b>* REMBOURSEMENT DES CAPITAUX PROPRES (F)</b>	<b>0,00</b>		<b>0,00</b>	
<b>* REMBOURSEMENTS DES DETTES DE FINANCEMENT (G)</b>	<b>1 500 000,01</b>		<b>6 000 000,00</b>	
<b>* EMPLOIS EN NON VALEURS (H)</b>			<b>13 125 000,00</b>	
<b>TOTAL II - EMPLOIS STABLES (E+F+G+H)</b>	<b>293 235 332,47</b>		<b>155 526 096,64</b>	
<b>III VARIATION DU BESOIN DE FINANCEMENT GLOBAL (B.F.G)</b>	<b>126 157 761,16</b>	<b>0,00</b>	<b>0,00</b>	<b>45 471 793,12</b>
<b>IV VARIATION DE LA TRESORERIE</b>	<b>0,00</b>	<b>243 536 836,95</b>	<b>62 380 772,63</b>	<b>0,00</b>
<b>TOTAL GENERAL</b>	<b>419 393 093,63</b>	<b>419 393 093,63</b>	<b>217 906 869,27</b>	<b>217 906 869,27</b>

Exercice du 01/01/2009 au 31/12/2009

NATURE	MONTANT BRUT DEBUT EXERCICE	AUGMENTATION			DIMINUTION			MONTANT BRUT FIN EXERCICE
		Acquisition	Production par l'entreprise pour elle-même	Virement	Cession	Retrait	Virement	
<b>IMMOBILISATION EN NON-VALEURS</b>	<b>13 125 000,00</b>	<b>0,00</b>	<b>0,00</b>	<b>0,00</b>	<b>0,00</b>	<b>0,00</b>	<b>0,00</b>	<b>13 125 000,00</b>
*Frais préliminaires	0,00							0,00
*Charges à répartir sur plusieurs exercices	13 125 000,00	0,00						13 125 000,00
*Primes de remboursement obligations	0,00							0,00
	0,00							0,00
<b>* IMMOBILISATIONS INCORPORELLES</b>	<b>29 652 805,46</b>	<b>72 000,00</b>	<b>0,00</b>	<b>0,00</b>	<b>0,00</b>	<b>0,00</b>	<b>0,00</b>	<b>29 724 805,46</b>
* Immobilisation en recherche et développement	0,00							0,00
* Brevets, marques, droits et valeurs similaires	29 652 805,46	72 000,00						29 724 805,46
* Fonds commercial	0,00							0,00
*Autres immobilisations incorporelles	0,00							0,00
	0,00							0,00
<b>IMMOBILISATIONS CORPORELLES</b>	<b>1 215 391 862,98</b>	<b>87 043 166,56</b>	<b>0,00</b>	<b>59 504 656,93</b>	<b>0,00</b>	<b>0,00</b>	<b>59 504 656,93</b>	<b>1 302 435 029,54</b>
* Terrains	4 937 808,20							4 937 808,20
*Constructions	59 105 652,32	1 001 044,00						60 106 696,32
*Installat. techniques, matériel et outillage	1 084 585 290,61	530 930,57		59 504 656,93				1 144 620 878,11
* Matériel de transport	18 601 577,41	376 075,47						18 977 652,88
* Mobilier, matériel bureau et aménagements	11 443 701,45	490 022,08						11 933 723,53
*Autres immobilisations corporelles	153 395,21							153 395,21
*Immobilisations corporelles en cours	36 564 437,78	84 645 094,44					59 504 656,93	61 704 875,29

## TABLEAU DES IMMOBILISATIONS AUTRES QUE FINANCIERES

Exercice du .01/01/2008..... au.31/12/2008.....

NATURE	MONTANT BRUT		AUGMENTATION			DIMINUTION			MONTANT BRUT FIN EXERCICE
	DEBUT EXERCICE		Acquisition	Production par l'entreprise pour elle-même	Virement	Cession	Retrait	Virement	
<b>IMMOBILISATION EN NON-VALEURS</b>	<b>13 125 000,00</b>		<b>0,00</b>	<b>0,00</b>	<b>0,00</b>	<b>0,00</b>	<b>0,00</b>	<b>0,00</b>	<b>13 125 000,00</b>
*Frais préliminaires	0,00								0,00
*Charges à répartir sur plusieurs exercices	13 125 000,00	0,00							13 125 000,00
*Primes de remboursement obligations	0,00								0,00
	0,00								0,00
<b>* IMMOBILISATIONS INCORPORELLES</b>	<b>21 462 595,00</b>	<b>19 000,00</b>	<b>0,00</b>	<b>8 171 210,46</b>	<b>0,00</b>	<b>0,00</b>	<b>0,00</b>	<b>0,00</b>	<b>29 652 805,46</b>
* Immobilisation en recherche et développement	0,00								0,00
* Brevets, marques, droits et valeurs similaires	21 462 595,00	19 000,00		8 171 210,46					29 652 805,46
* Fonds commercial	0,00								0,00
*Autres immobilisations incorporelles	0,00								0,00
	0,00								0,00
<b>IMMOBILISATIONS CORPORELLES</b>	<b>1 120 105 842,14</b>	<b>116 161 666,30</b>	<b>0,00</b>	<b>120 421 270,63</b>	<b>12 704 435,00</b>	<b>0,00</b>	<b>128 592 481,09</b>	<b>0,00</b>	<b>1 215 391 862,98</b>
* Terrains	4 937 808,20								4 937 808,20
*Constructions	59 054 612,32			51 040,00					59 105 652,32
*Installat. techniques,matériel et outillage	965 185 344,82	202 780,00		119 197 165,79					1 084 585 290,61
* Matériel de transport	16 742 083,13	791 335,53		1 173 064,84	104 906,09				18 601 577,41
* Mobilier, matériel bureau et aménagements	10 841 919,61	601 781,84							11 443 701,45
*Autres immobilisations corporelles	12 731 274,12	21 650,00			12 599 528,91				153 395,21
*Immobilisations corporelles en cours	50 612 799,94	114 544 118,93					128 592 481,09		36 564 437,78

## TABLEAU DES AMORTISSEMENTS

Exercice du 01/01/2009 au 31/12/2009

NATURE	Cumul début exercice <b>1</b>	Dotation de l'exercice <b>2</b>	Amortissements sur immobilis- sorties <b>3</b>	Cumul d'amor- tissement fin exercice <b>4 = 1+2-3</b>
<b>IMMOBILISATION EN NON-VALEURS</b>	<b>5 250 000,00</b>	<b>2 625 000,00</b>	<b>0,00</b>	<b>7 875 000,00</b>
* Frais préliminaires				
* Charges à répartir sur plusieurs exercices	5 250 000,00	2 625 000,00		7 875 000,00
* Primes de remboursement des obligations				
<b>IMMOBILISATIONS INCORPORELLES</b>	<b>21 037 228,44</b>	<b>2 321 983,09</b>	<b>0,00</b>	<b>23 359 211,53</b>
* Immobilisation en recherche et développement	21 037 228,44	2 321 983,09		23 359 211,53
* Brevets, marques droits et valeurs similaires				
* Fonds commercial				
* Autres immobilisations incorporelles				
<b>IMMOBILISATIONS CORPORELLES</b>	<b>916 251 723,07</b>	<b>35 457 001,17</b>	<b>0,00</b>	<b>951 708 724,24</b>
* Terrains				
* Constructions	40 786 395,03	2 036 153,27		42 822 548,30
* Installations techniques; matériel et outillage	849 440 356,43	32 270 808,79		881 711 165,22
* Matériel de transport	16 585 721,13	576 857,09		17 162 578,22
* Mobilier, matériel de bureau et aménagements	9 371 109,58	548 867,98		9 919 977,56
* Autres immobilisations corporelles	68 140,90	24 314,04		92 454,94
* Immobilisations corporelles en cours				

## TABLEAU DES AMORTISSEMENTS

Exercice du..01/01/2008,.au.31/12/2008

NATURE	Cumul début exercice	Dotation de l'exercice	Amortissements sur immobilis- sorties	Cumul d'amor- tissement fin exercice
	1	2	3	4 = 1+2-3
<b>IMMOBILISATION EN NON-VALEURS</b>	<b>2 625 000,00</b>	<b>2 625 000,00</b>	<b>0,00</b>	<b>5 250 000,00</b>
* Frais préliminaires				
* Charges à répartir sur plusieurs exercices	2 625 000,00	2 625 000,00		5 250 000,00
* Primes de remboursement des obligations				
<b>IMMOBILISATIONS INCORPORELLES</b>	<b>20 604 168,59</b>	<b>433 059,85</b>	<b>0,00</b>	<b>21 037 228,44</b>
* Immobilisation en recherche et développement	20 604 168,59	433 059,85		21 037 228,44
* Brevets, marques droits et valeurs similaires				
* Fonds commercial				
* Autres immobilisations incorporelles				
<b>IMMOBILISATIONS CORPORELLES</b>	<b>871 694 763,99</b>	<b>45 921 825,07</b>	<b>1 364 865,99</b>	<b>916 251 723,07</b>
* Terrains				
* Constructions	37 659 007,07	3 127 387,96		40 786 395,03
* Installations techniques; matériel et outillage	808 048 396,53	41 391 959,90		849 440 356,43
* Matériel de transport	16 460 350,43	230 276,79	104 906,09	16 585 721,13
* Mobilier, matériel de bureau et aménagements	8 852 117,15	518 992,43		9 371 109,58
* Autres immobilisations corporelles	674 892,81	653 207,99	1 259 959,90	68 140,90
* Immobilisations corporelles en cours				

## TABLEAU DES PLUS OU MOINS VALUES SUR CESSIONS OU RETRAITS D'IMMOBILISATIONS

Exercice du 01/01/2009 au 31/12/2009

Date de cession ou de retrait	Compte principal	Montant brut	Amortissements cumulés	Valeur nette d'amortissements	Produit de cession	Plus values	Moins values
<b>NEANT</b>							
<b>TOTAL</b>		0,00	0,00	0,00	0,00	0,00	0,00

**TABLEAU DES PLUS OU MOINS VALUES SUR CESSIONS OU RETRAITS  
D'IMMOBILISATIONS**

Exercice du .01/01/2008. au.31/12/2008

<i>Date de cession ou de retrait</i>	<i>Compte principal</i>	<i>Montant brut</i>	<i>Amortissements cumulés</i>	<i>Valeur nette d'amortissements</i>	<i>Produit de cession</i>	<i>Plus values</i>	<i>Moins values</i>
2008-06-25	251	48 088 320,00	0,00	48 088 320,00	105 229 399,65	57 141 079,65	
2008-06-30	238	12 599 528,91	1 259 959,90	11 339 569,01	11 969 552,46	629 983,45	
2008-12-30	234	104 906,09	104 906,09	0,00	167 000,00	167 000,00	
<b>TOTAL</b>		<b>60 792 755,00</b>	<b>1 364 865,99</b>	<b>59 427 889,01</b>	<b>117 365 952,11</b>	<b>57 938 063,10</b>	<b>0,00</b>

Tableau n° 11

SNEP

## TABLEAU DES TITRES DE PARTICIPATION

Au 31/12/2009

Raison sociale de la société émettrice	Secteur d'activité	Capital social	Participation au capital	Prix d'acquisition global	Valeur comptable nette	Extrait des derniers états de synthèse de la société émettrice			Produits inscrits au C.P.C de l'exercice
						Date de clôture	Situation nette	résultat net	
	1	2	3	4	5	6	7	8	9
YNNA AIR		100 000,00	99,00%	99 000,00	99 000,00				en sommeil
HOUDA PLAST	INDUSTRIEL	22 948 196,80	100,00%	22 948 196,80	0,00				en sommeil
DIMATIT	INDUSTRIEL	104 029 500,00	12,38%	48 088 320,00	48 088 320,00	2009-12-31	239 846 527,73	47 184 294,82	
<b>TOTAL</b>		<b>127 077 696,80</b>		<b>71 135 516,80</b>	<b>48 187 320,00</b>		<b>239 846 527,73</b>	<b>47 184 294,82</b>	

## TABLEAU DES TITRES DE PARTICIPATION

Au 31/12/2008

Raison sociale de la société émettrice	Secteur d'activité	Capital social	Participation au capital %	Prix d'acquisition global	Valeur comptable nette	Extrait des derniers états de synthèse de la société émettrice			Produits inscrits au C.P.C de l'exercice
						Date de clôture	Situation nette	résultat net	
	1	2	3	4	5	6	7	8	9
YNNA AIR		100 000,00	99,00%	99 000,00	99 000,00				en sommeil
HOUDA PLAST	INDUSTRIEL	22 948 196,80	100,00%	22 948 196,80	0,00				en sommeil
DIMATIT	INDUSTRIEL	104 029 500,00	12,38%	48 088 320,00	48 088 320,00	2007-12-31	236 319 744,98	46 653 304,87	
<b>TOTAL</b>		<b>127 077 696,80</b>		<b>71 135 516,80</b>	<b>48 187 320,00</b>		<b>236 319 744,98</b>	<b>46 653 304,87</b>	

## TABLEAU DES PROVISIONS

Exercice du 01/01/2009 au 31/12/2009

NATURE	Montant début exercice	DOTATIONS			REPRISES			Montant fin exercice
		D'exploitation	financières	Non courantes	d'exploitation	financières	Non courantes	
1. Provisions pour dépréciation de l'actif immobilisé	42 916 539,46							42 916 539,46
2. Provisions réglementées	126 280 349,05			1,90			12 471 455,02	113 808 895,93
3. Provisions durables pour risques et charges	804 013,40	26 409,92	53 046,28			67 862,62		815 606,98
<b>SOUS TOTAL (A)</b>	<b>170 000 901,94</b>	<b>26 409,92</b>	<b>53 046,28</b>	<b>1,90</b>	<b>0,00</b>	<b>67 862,62</b>	<b>12 471 455,02</b>	<b>157 541 042,37</b>
4. Provisions pour dépréciation de l'actif circulant (hors trésorerie)	64 231 147,58	17 097 724,48	8 998 548,00		15 294 363,92			75 033 056,14
5. Autres Provisions pour risques et charge	209 863,60		233 700,00			209 400,00		234 163,60
6. Provisions pour dépréciation des comptes de trésorerie								
<b>SOUS TOTAL (B)</b>	<b>64 441 011,18</b>	<b>17 097 724,48</b>	<b>9 232 248,00</b>	<b>0,00</b>	<b>15 294 363,92</b>	<b>209 400,00</b>	<b>0,00</b>	<b>75 267 219,74</b>
<b>TOTAL (A+B)</b>	<b>234 441 913,12</b>	<b>17 124 134,40</b>	<b>9 285 294,28</b>	<b>1,90</b>	<b>15 294 363,92</b>	<b>277 262,62</b>	<b>12 471 455,02</b>	<b>232 808 262,11</b>

## TABLEAU DES PROVISIONS

Exercice du 01/01/2008 au 31/12/2008

NATURE	Montant début exercice	DOTATIONS			REPRISES			Montant fin exercice
		D'exploitation	financières	Non courantes	d'exploitation	financières	Non courantes	
1. Provisions pour dépréciation de l'actif immobilisé	42 916 539,46							42 916 539,46
2. Provisions réglementées	185 497 545,93			435 531,91			59 652 728,79	126 280 349,05
3. Provisions durables pour risques et charges	1 798 064,21	82 693,00	67 862,62		1 135 576,20	9 030,20		804 013,43
<b>SOUS TOTAL (A)</b>	<b>230 212 149,60</b>	<b>82 693,00</b>	<b>67 862,62</b>	<b>435 531,91</b>	<b>1 135 576,20</b>	<b>9 030,20</b>	<b>59 652 728,79</b>	<b>170 000 901,94</b>
4. Provisions pour dépréciation de l'actif circulant (hors trésorerie)	24 968 253,67	15 737 408,82	38 046 741,00		14 521 255,91			64 231 147,58
5. Autres Provisions pour risques et charge	275 000,00		209 863,60			275 000,00		209 863,60
6. Provisions pour dépréciation des comptes de trésorerie								
<b>SOUS TOTAL (B)</b>	<b>25 474 239,08</b>	<b>15 737 408,82</b>	<b>38 256 604,60</b>	<b>0,00</b>	<b>14 521 255,91</b>	<b>275 000,00</b>	<b>0,00</b>	<b>64 441 011,18</b>
<b>TOTAL (A+B)</b>	<b>259 516 280,09</b>	<b>15 820 101,82</b>	<b>38 324 467,22</b>	<b>435 531,91</b>	<b>15 656 832,11</b>	<b>284 030,20</b>	<b>59 652 728,79</b>	<b>234 441 913,12</b>

## TABLEAU DES CREANCES

Exercice du 01/01/2009 au 31/12/2009

CREANCES	TOTAL	ANALYSE PAR ECHEANCE			AUTRES ANALYSES			
		Plus d'un an	Moins d'un an	Echues et non recouvrées	Montants des devises	Montants sur l'Etat et Org-Publics	Montants sur les entreprises liées	Montants représentés par effets
<b>DE L'ACTIF IMMOBILISE</b>	<b>298 216 615,76</b>	<b>298 216 615,76</b>	<b>0,00</b>	<b>0,00</b>	<b>22 635 722,25</b>	<b>4 790 515,03</b>	<b>291 640 435,75</b>	<b>0,00</b>
* Prêts immobilisés	1 785 664,98	1 785 664,98						
* Autres créances financières	296 430 950,78	296 430 950,78			22 635 722,35	4 790 515,03	291 640 435,75	
<b>DE L'ACTIF CIRCULANT</b>	<b>381 353 705,68</b>	<b>0,00</b>	<b>369 495 478,10</b>	<b>11 858 227,58</b>	<b>3 178 208,28</b>	<b>54 254 835,45</b>	<b>116 778 480,23</b>	<b>125 607 555,01</b>
* Fournisseurs débiteurs, avances et acomptes	914 796,14		914 796,14					
* Clients et comptes rattachés	247 917 948,50		236 059 720,92	11 858 227,58	3 178 208,28	10 301 880,67	33 089 980,41	125 607 555,01
* Personnel	2 294 890,23		2 294 890,23					
* Etat	43 952 954,78		43 952 954,78			43 952 954,78		
* Compte d'associés								
* Autres débiteurs	83 926 532,28		83 926 532,28				83 688 499,82	
* Comptes de régularisation-actif	2 346 583,75		2 346 583,75					

## TABLEAU DES CREANCES

31/12/2008

CREANCES	TOTAL	ANALYSE PAR ECHEANCE			AUTRES ANALYSES			
		Plus d'un an	Moins d'un an	Echues et non recouvrées	Montants en devises	Montants sur l'Etat et Org-Publics	Montants sur les entreprises liées	Montants représentés par effets
<b>DE L'ACTIF IMMOBILISE</b>	<b>310 454 948,91</b>	<b>257 454 948,91</b>	<b>53 000 000,00</b>	<b>0,00</b>	<b>22 481 724,73</b>	<b>4 447 199,68</b>	<b>128 766 735,34</b>	<b>0,00</b>
* Prêts immobilisés	2 523 024,50	2 523 024,50						
* Autres créances financières	307 931 924,41	254 931 924,41	53 000 000,00		22 481 724,73	4 447 199,68	128 766 735,34	
<b>DE L'ACTIF CIRCULANT</b>	<b>372 366 852,53</b>	<b>0,00</b>	<b>360 508 624,95</b>	<b>11 858 227,58</b>	<b>830 840,00</b>	<b>55 370 367,86</b>	<b>111 681 009,32</b>	<b>128 935 443,24</b>
* Fournisseurs débiteurs, avances et acomptes	792 334,12		792 334,12					
* Clients et comptes rattachés	236 039 834,19		224 181 606,61	11 858 227,58	830 840,00	8 963 089,40	27 992 509,50	128 935 443,24
* Personnel	2 953 018,12		2 953 018,12					
* Etat	46 407 278,46		46 407 278,46			46 407 278,46		
* Compte d'associés								
* Autres débiteurs	83 724 467,42		83 724 467,42				83 688 499,82	
* Comptes de régularisation-actif	2 449 920,22		2 449 920,22					

CNC

SNEP

## TABLEAU DES DETTES

Exercice du 01/01/2009 au 31/12/2009

DETTES	TOTAL	ANALYSE PAR ECHEANCE			AUTRES ANALYSES			
		Plus d'un an	Moins d'un an	Echues et non recouvrées	Montants des devises	Montants vis-à-vis de l'Etat et Org-	Montants vis-à-vis des entreprises liées	Montants représentés par effets
<b>DE FINANCEMENT</b>	<b>49 200 176,52</b>	<b>37 869 061,96</b>	<b>11 331 114,56</b>	<b>0,00</b>	<b>0,00</b>	<b>0,00</b>	<b>0,00</b>	<b>0,00</b>
* Emprunts obligataires								
* Autres dettes de financières	49 200 176,52	37 869 061,96	11 331 114,56					
<b>DU PASSIF CIRCULANT</b>	<b>192 520 372,63</b>	<b>0,00</b>	<b>192 520 372,63</b>	<b>0,00</b>	<b>23 928 500,00</b>	<b>20 353 017,44</b>	<b>1 560 057,46</b>	<b>2 472 006,38</b>
* Fournisseurs et comptes rattachés	139 474 760,57		139 474 760,57		23 928 500,00	15 939 794,80	1 560 057,46	2 472 006,38
* Clients créditeurs, avances et acomptes	185 398,98		185 398,98					
* Personnel	700 118,07		700 118,07					
* Organismes sociaux	4 413 222,64		4 413 222,64			4 413 222,64		
* Etat	43 735 611,24		43 735 611,24					
* Compte d'associés	3 006,50		3 006,50					
* Autres créanciers	3 740 887,72		3 740 887,72					
* Comptes de régularisation-Passif	267 366,91		267 366,91					

CNC

SNEP

## TABLEAU DES DETTES

31/12/2008

DETTES	TOTAL	ANALYSE PAR ECHEANCE			AUTRES ANALYSES			
		Plus d'un an	Moins d'un an	Echues et non recouvrées	Montants en devises	Montants vis-à-vis de l'Etat et org.Pub	Montants vis-à-vis des entreprises liées	Montants représentés par effets
<b>DE FINANCEMENT</b>	<b>60 000 000,00</b>	<b>49 151 284,94</b>	<b>10 848 715,06</b>					
* Emprunts obligataires * Autres dettes de financières	60 000 000,00	49 151 284,94	10 848 715,06					
<b>DU PASSIF CIRCULANT</b>	<b>161 851 326,96</b>	<b>0,00</b>	<b>161 851 326,96</b>		<b>46 227 300,00</b>	<b>20 387 670,39</b>	<b>5 408 141,21</b>	<b>7 668 090,94</b>
* Fournisseurs et comptes rattachés	107 730 290,53		107 730 290,53		46 227 300,00	16 051 866,37	5 408 141,21	7 668 090,94
* Clients créditeurs, avances et acomptes	64 608,68		64 608,68					
* Personnel	2 138 352,74		2 138 352,74					
* Organismes sociaux	4 335 804,02		4 335 804,02			4 335 804,02		
* Etat	42 868 741,79		42 868 741,79					
* Compte d'associés	1 512 427,50		1 512 427,50					
* Autres créanciers	2 952 367,69		2 952 367,69					
* Comptes de régularisation - Passif	248 734,01		248 734,01					

## TABLEAU DES SURETES REELLES DONNES OU RECUES

Exercice du 01/01/2009 au 31/12/2009

<i>TIERS CREDITEURS OU TIERS DEBITEURS</i>	<i>Montant couvert par la sùreté</i>	<i>Nature (1)</i>	<i>Date et lieu d'inscription</i>	<i>Objet (2) (3)</i>	<i>Valeur comptable nette de la sùreté donnée à la date de clôt.</i>
SURETES DONNEES					

**NEANT**



## TABLEAU DES BIENS EN CREDIT-BAIL

Du 01/01/2009 au 31/12/2009

Rubriques 1	Date de la 1ère échéance 2	Durée du contrat en mois 3	Valeur estimée du bien à la date du contrat 4	Durée théorique d'amortissement du bien 5	Cumul des exercices précédents des redevances 6	Montant de l'exercice des redevances 7	redevances restant à payer		Prix d'achat résiduel en fin de contrat 10	Observations 11
							A moins d'un an 8	A plus d'un an 9		
VUL FORD TRANSIT	2005-12-15	48	250 154,00	5 ANS	216 662,07	64 373,13			2 501,54	
CHARIOT LEVATEUR FD25	2007-06-25	60	219 000,00	5 ANS	81 337,10	51 370,80	51 370,80	72 775,30	2 190,00	
CHARIOT LEVATEUR FD30	2007-10-05	48	225 000,00	5 ANS	80 495,55	64 396,44	64 396,44	48 297,33	2 250,00	

## TABLEAU D'AFFECTION DES RESULTATS INTERVENUE AU COURS DE L'EXERCICE

Au 31/12/2009

<b>A. ORIGINE DES RESULTATS A AFFECTER</b>	<b>MONTANT</b>	<b>B. AFFECTATION DES RESULTATS</b>	<b>MONTANT</b>
(Décision du ...18/05/2009.....)		. Réserve légale	
. Report à nouveau	28 221 514,24	. Autres réserves	35 058 360,00
. Dividende non distribué	3 395 244,00	. Tantièmes	
. Résultat net de l'exercice	142 059 730,41	. Dividendes	74 400 000,00
. Prélèvements sur les réserves		. Autres affectations	
. Autres prélèvements		. Report à nouveau	64 218 128,65
<b>TOTAL A</b>	<b>173 676 488,65</b>	<b>TOTAL B</b>	<b>173 676 488,65</b>

TOTAL A = TOTAL B

CNC

SNEP  
ETAT C2

## TABLEAU D'AFFECTION DES RESULTATS INTERVENUE AU COURS DE L'EXERCICE

Au.31/12/2008

A. ORIGINE DES RESULTATS A AFFECTER	MONTANT	B. AFFECTATION DES RESULTATS	MONTANT
(Décision du ...10/05/2007.....)		. Réserve légale	
. Report à nouveau	843 576,25	. Autres réserves	
. Résultats nets en instance d'affectation		. Tantièmes	
. Résultat net de l'exercice	118 185 887,99	. Dividendes	74 400 000,00
. Prélèvements sur les réserves		. Autres affectations	16 407 950,00
. Autres prélèvements		. Report à nouveau	28 221 514,24
<b>TOTAL A</b>	<b>119 029 464,24</b>	<b>TOTAL B</b>	<b>119 029 464,24</b>

TOTAL A = TOTAL B

## TABLEAU D'AFFECTATION DES RESULTATS INTERVENUE AU COURS DE L'EXERCICE

		Au.31/12/2007	
A. ORIGINE DES RESULTATS A AFFECTER	MONTANT	B. AFFECTATION DES RESULTATS	MONTANT
(Décision du ...10/05/2007.....)		. Réserve légale	1 192 193,73
. Report à nouveau	877 791,59	. Autres réserves	
. Résultats nets en instance d'affectation	77 957 978,39	. Tantièmes	
. Résultat net de l'exercice		. Dividendes	76 800 000,00
. Prélèvements sur les réserves		. Autres affectations	
. Autres prélèvements		. Report à nouveau	843 576,25
<b>TOTAL A</b>	<b>78 835 769,98</b>	<b>TOTAL B</b>	<b>78 835 769,98</b>

TOTAL A = TOTAL B

1. Datation

Date de clôture (1)	31/12/2009
Date d'établissement des états de synthèse (2)	24/03/2010
(1) Justification en cas de changement de la date de clôture de l'exercice	
(2) Justification en cas de dépassement du délai réglementaire de trois mois prévu pour l'élaboration des états de synthèse	

2. Événements nés postérieurement à la clôture de l'exercice non rattachables à cet exercice et connus avant la 1ère communication externe des états de synthèse

<i>Dates</i>	<i>Indication des événements</i>
	* Favorables NEANT  * Défavorables NEANT