

SOCIETE NATIONALE D ELECTROLYSE ET DE PETROCHIMIE  
SNEP



NOTICE D'INFORMATION

**RELATIVE AU PROGRAMME DE RACHAT D' ACTIONS EN VUE DE REGULARISER LE  
MARCHÉ**

PROPOSEE A L'ASSEMBLEE GENERALE ORDINAIRE  
PREVUE LE 28 MARS 2008

ORGANISME CONSEIL

**B M C E**  **CAPITAL**

**Visa du Conseil Déontologique des Valeurs Mobilières**

Conformément aux dispositions de la circulaire du CDVM N°02/03 du 23/05/03, prise en application du décret n° 2-02-556 du 22 hija 1423 –24 février 2003- l'original de la présente notice d'information a été visé par le CDVM le 11/03/2008, sous la référence n° VI/EM/008/2008.

Ce document a été établi par SNEP. et engage la responsabilité de ses signataires. Le visa n'implique ni approbation du programme de rachat d'actions ni authentification des informations présentées. Il a été attribué après examen de la pertinence et de la cohérence de l'information donnée dans la perspective du programme de rachat envisagé.

# ABREVIATIONS

---

<b>AGO</b>	Assemblée Générale Ordinaire
<b>BVC</b>	Bourse des Valeurs de Casablanca
<b>CA</b>	Chiffre d'Affaires
<b>CDVM</b>	Conseil Déontologique des Valeurs Mobilières
<b>CMP</b>	Cours Moyen Pondéré
<b>DAP</b>	Dotations aux amortissements et aux provisions
<b>IS</b>	Impôt sur les Sociétés
<b>MAD</b>	Dirham Marocain
<b>PVC</b>	Polyvinyl Chloride
<b>RN</b>	Résultat Net

# SOMMAIRE

---

<b>ABREVIATIONS</b> .....	<b>2</b>
<b>SOMMAIRE</b> .....	<b>3</b>
<b>PARTIE I : ATTESTATIONS</b> .....	<b>4</b>
I.    LE CONSEIL D' ADMINISTRATION .....	5
II.   LES COMMISSAIRES AUX COMPTES.....	5
III.  L'ORGANISME CONSEIL .....	10
IV.  LE RESPONSABLE DE L'INFORMATION ET DE LA COMMUNICATION FINANCIERES .....	10
<b>PARTIE II : LE PROGRAMME DE RACHAT</b> .....	<b>11</b>
I.    CADRE JURIDIQUE .....	12
II.   OBJECTIFS .....	14
III.  CARACTERISTIQUES DU PROGRAMME.....	14
IV.  FINANCEMENT DU PROGRAMME .....	14
V.    MODALITES DE REALISATION DU PROGRAMME.....	15
VI.  INCIDENCE DU PROGRAMME SUR LA SITUATION FINANCIERE DE LA SNEP .....	15
VII.  TRAITEMENT COMPTABLE ET FISCAL .....	20
<b>PARTIE III : PRESENTATION DE SNEP</b> .....	<b>21</b>
I.    RENSEIGNEMENTS A CARACTERE GENERAL .....	22
II.   ACTIVITE ET ORGANISATION.....	24
III.  REPARTITION DU CAPITAL .....	29
<b>PARTIE IV : DONNEES COMPTABLES</b> .....	<b>31</b>
I.    PRINCIPES ET METHODES COMPTABLES UTILISES PAR SNEP. AU 31/12/2006 .....	32
II.   ETATS DE SYNTHESE.....	33

# PARTIE I : ATTESTATIONS

---

## **I. LE CONSEIL D'ADMINISTRATION**

---

Le conseil d'administration représenté par Monsieur Miloud CHAABI, Président du Conseil d'Administration, atteste que, à sa connaissance, les données de la présente notice d'information dont il assume la responsabilité, sont conformes à la réalité. Elles comprennent toutes les informations nécessaires aux investisseurs pour fonder leur jugement sur le programme de rachat d'actions de la société en vue de régulariser le marché. Elles ne comportent pas d'omissions de nature à en altérer la portée.

Miloud CHAABI  
Président du Conseil d'Administration  
Adresse : 233, Bd Mohamed V - Casablanca  
Tél : 022 44 78 98  
Fax : 022 30 37 14

## **II. LES COMMISSAIRES AUX COMPTES**

---

### **ERNST & YOUNG**

Représenté par Mr Hicham BELMRAH  
Expert comptable membre de l'ordre  
37, BOULEVARD ABDELLATIF BENKADOUR  
CASABLANCA  
TEL : 022 95 79 00  
DATE DU 1<sup>ER</sup> EXERCICE SOUMIS AU CONTROLE : 1999  
DATE D'EXPIRATION DU MANDAT ACTUEL : 2007

### **ATTESTATION DES COMMISSAIRES AUX COMPTES RELATIVE AUX EXERCICES CLOS AU 31 DECEMBRE 2005 ET AU 31 DECEMBRE 2006**

Nous avons procédé à la vérification des informations comptables et financières contenues dans la présente notice d'information en effectuant les diligences nécessaires et compte tenu des dispositions légales et réglementaires en vigueur. Nos diligences ont consisté à nous assurer de la concordance desdites informations avec les états de synthèse audités.

Sur la base des diligences ci-dessus, nous n'avons pas d'observation à formuler sur la concordance des informations comptables et financières, données dans la présente notice d'information, avec les états de synthèse tels que audités par nos soins au titre des exercices 2005 et 2006. Les rapports d'opinion au titre des dits exercices sont intégralement repris dans la présente notice d'information.

**Asma EL AMRANI**

Expert comptable membre de l'ordre

ERNST & YOUNG

37, BOULEVARD ABDELLATIF BENKADOUR

CASABLANCA

TEL : 022 95 79 00

DATE DU 1<sup>ER</sup> EXERCICE SOUMIS AU CONTROLE : 1999

DATE D'EXPIRATION DU MANDAT ACTUEL : 2007

**RAPPORT GENERAL DU COMMISSAIRE AUX COMPTES RELATIF AUX COMPTES SOCIAUX DE L'EXERCICE CLOS AU 31 DECEMBRE 2006**

Conformément à la mission qui nous a été confiée par votre Assemblée Générale du 27 juin 2005, nous avons procédé à l'audit des états de synthèse ci-joints, de la SOCIETE NATIONALE D'ELECTROLYSE ET DE PETROCHIMIE « S.N.E.P » au 31 décembre 2006, lesquels comprennent le bilan, le compte de produits et charges, l'état des soldes de gestion, le tableau de financement, et l'état des informations complémentaires (ETIC) relatifs à l'exercice clos à cette date. Ces états de synthèse qui font ressortir un montant de capitaux propres et assimilés de 550.739.885,65 Dh dont un bénéfice net de l'exercice de 77.957.978,39 Dh sont la responsabilité des organes de gestion de la Société. Notre responsabilité consiste à émettre une opinion sur ces états de synthèse sur la base de notre audit.

Nous avons effectué notre audit selon les normes de la profession au Maroc. Ces normes requièrent qu'un tel audit soit planifié et exécuté de manière à obtenir une assurance raisonnable que les états de synthèse ne comportent pas d'anomalie significative. Un audit comprend l'examen, sur la base de sondages, des documents justifiant les montants et informations contenus dans les états de synthèse. Un audit comprend également une appréciation des principes comptables utilisés, des estimations significatives faites par la Direction Générale ainsi que de la présentation générale des comptes. Nous estimons que notre audit fournit un fondement raisonnable de notre opinion.

**Opinion sur les états de synthèse**

La société détient une participation de 96 Mdh dans une filiale. L'évaluation de la participation de la SNEP dans cette société à fin décembre 2006 d'après la situation nette fait ressortir une moins value latente de 38 Mdh. Compte tenu de la situation financière de la filiale, et en l'absence d'évaluation récente de la filiale, nous ne sommes pas en mesure de nous prononcer sur la valeur réelle de cette participation au 31 décembre 2006.

A notre avis, sous réserve de l'incidence sur les états financiers de la situation décrite au paragraphe ci-dessus, les états de synthèse cités au premier paragraphe donnent, dans tous leurs aspects significatifs, une image fidèle du patrimoine et de la situation financière de la SOCIETE NATIONALE D'ELECTROLYSE ET DE PETROCHIMIE « S.N.E.P » au 31 décembre 2006 ainsi que du résultat de ses opérations et de l'évolution de ses flux de trésorerie pour l'exercice clos à cette date, conformément aux principes comptables admis au Maroc.

Sans remettre en cause l'opinion exprimée ci-dessus, nous attirons votre attention sur le fait que votre société détient une dette de 35,5 Mdh sur un fournisseur, qu'elle refuse de régler depuis plusieurs exercices, et ce suite à un litige relatif à la facturation des prestations de ce fournisseur. En cas d'issue favorable des négociations entre la SNEP et son fournisseur, votre société sera amenée à constater un produit exceptionnel.

**Vérifications et informations spécifiques**

Nous avons procédé également aux vérifications spécifiques prévues par la loi et nous sommes assurés notamment de la concordance des informations données dans le rapport de gestion du Conseil d'Administration destiné aux actionnaires avec les états de synthèse de la société.

Conformément aux dispositions de l'article 172 de la loi 17-95, nous vous informons qu'au cours de l'exercice 2006, la SOCIETE NATIONALE D'ELECTROLYSE ET DE PETROCHIMIE « S.N.E.P » a acquis 94.000 actions de la SOCIETE DES EAUX MINERALES « AL KARAMA » à 100 dirhams l'action, soit un montant global de 9 400 Kdh. SOCIETE NATIONALE D'ELECTROLYSE ET DE PETROCHIMIE « S.N.E.P » détient ainsi 94% du capital de la Société « AL KARAMA ».

Casablanca, le 11 mai 2007

**Asma EL AMRANI**

Expert comptable membre de l'ordre

ERNST & YOUNG

37, BOULEVARD ABDELLATIF BENKADOUR

CASABLANCA

TEL : 022 95 79 00

DATE DU 1<sup>ER</sup> EXERCICE SOUMIS AU CONTROLE : 1999

DATE D'EXPIRATION DU MANDAT ACTUEL : 2007

**RAPPORT GENERAL DU COMMISSAIRE AUX COMPTES RELATIF AUX COMPTES SOCIAUX DE L'EXERCICE CLOS AU 31 DECEMBRE 2005**

Conformément à la mission qui nous a été confiée par votre Assemblée Générale du 27 juin 2005, nous avons procédé à l'audit des états de synthèse ci-joints, de la Société de la SOCIETE NATIONALE D'ELECTROLYSE ET DE PETROCHIMIE « S.N.E.P » au 31 décembre 2005, lesquels comprennent le bilan, le compte de produits et charges, l'état des soldes de gestion, le tableau de financement, et l'état des informations complémentaires (ETIC) relatifs à l'exercice clos à cette date. Ces états de synthèse qui font ressortir un montant de capitaux propres et assimilés de 419.615.372,76 Dh dont un bénéfice net de l'exercice de 43.400.435,59 Dh sont de la responsabilité des organes de gestion de la société.

Notre responsabilité consiste à émettre une opinion sur ces états de synthèse sur la base de notre audit. Nous avons effectué notre audit selon les normes de la profession au Maroc. Ces normes requièrent qu'un tel audit soit planifié et exécuté de manière à obtenir une assurance raisonnable que les états de synthèse ne comportent pas d'anomalie significative. Un audit comprend l'examen, sur la base de sondages, des documents justifiant les montants et informations contenus dans les états de synthèse. Un audit comprend également une appréciation des principes comptables utilisés, des estimations significatives faites par la Direction Générale ainsi que de la présentation générale des comptes. Nous estimons que notre audit fournit un fondement raisonnable de notre opinion.

**Opinion sur les états de synthèse**

- La société détient des créances anciennes sur une société en difficulté basée en Côte d'Ivoire pour 26 Mdh provisionnées à hauteur de 100% au 31 décembre 2005, contre 29 Mdh provisionnées à hauteur de 4 Mdh au 31 décembre 2004. L'augmentation de la provision pour dépréciation en 2005 a permis de corriger les capitaux propres au 31 décembre 2005, mais a eu pour effet de minorer le résultat de l'exercice 2005 de 22 Mdh.
- La société détient des titres dont le solde comptable s'élève au 31 décembre 2005 à 96 Mdh. L'évaluation de ces titres, par un cabinet externe, fait ressortir une moins value latente estimée en moyenne à 4,6 Mdh. Sur la base de cette évaluation, le résultat de l'exercice et les capitaux propres au 31 décembre 2005 s'en trouvent donc surestimés d'autant.

A notre avis, sous réserve de l'incidence sur les états financiers de la situation décrite au paragraphe ci-dessus, les états de synthèse cités au premier paragraphe donnent, dans tous leurs aspects significatifs, une image fidèle du patrimoine et de la situation financière de la SOCIETE NATIONALE D'ELECTROLYSE ET DE PETROCHIMIE « S.N.E.P » au 31 décembre 2005 ainsi que du résultat de ses opérations et de l'évolution de ses flux de trésorerie pour l'exercice clos à cette date, conformément aux principes comptables admis au Maroc.

Sans remettre en cause l'opinion exprimée ci-dessus, nous attirons votre attention sur le fait que votre société détient une dette de 32,7 Mdh sur un fournisseur, qu'elle refuse de régler depuis plusieurs exercices, et ce suite à un litige relatif à la facturation des prestations de ce fournisseur. En cas d'issue favorable des négociations entre la SNEP et son fournisseur, votre société sera amenée à constater un produit exceptionnel.

### **Vérifications et informations spécifiques**

Nous avons procédé également aux vérifications spécifiques prévues par la loi et nous nous sommes assurés notamment de la concordance des informations données dans le rapport de gestion du Conseil d'Administration destiné aux actionnaires avec les états de synthèse de la société.

Par ailleurs, il est à signaler que la société reclasse directement dans un compte « Autres réserves » la provision pour investissements utilisée conformément à son objet, et ce sans qu'une résolution spécifique ne soit adoptée par l'Assemblée Générale pour approuver ce transfert. Le montant total de ces réserves s'élève à 91,3 Mdh et se rapporte aux exercices 2005 et antérieurs. De plus, une partie de cette réserve totalisant 80 Mdh a été utilisée dans l'augmentation de capital du 27 juin 2005.

Casablanca, le 3 mai 2006

### **III. L'ORGANISME CONSEIL**

---

La présente notice d'information a été préparée par nos soins et sous notre responsabilité. Nous attestons avoir effectué les diligences nécessaires pour nous assurer de la sincérité des informations qu'elle contient.

**Jaloul AYED**

Président Du Directoire, BMCE CAPITAL

Tour BMCE – rond point Hassan II - Casablanca

Tél : 022 49 89 78

### **IV. LE RESPONSABLE DE L'INFORMATION ET DE LA COMMUNICATION FINANCIERES**

---

Pour toute information et communication financières, Mr Mohammed REGBA, Directeur Général.

Adresse : Route côtière 111, Mohammedia.

Téléphone : (212) 023.32.43.28

Fax : (212) 023.32.43.44

e-mail : m.regba@snep.ma

## PARTIE II : LE PROGRAMME DE RACHAT

---

## I. CADRE JURIDIQUE

---

Le programme de rachat, dont la mise en œuvre s'inscrit dans le cadre législatif créé par la Loi n°17-95 du 31 août 1996 relative aux sociétés anonymes, sera soumis à l'autorisation de l'Assemblée Générale Ordinaire du 28 mars 2008 statuant aux conditions de quorum et de majorité requise.

Elle fera l'objet notamment des résolutions suivantes :

### Première résolution :

« L'Assemblée Générale, agissant aux termes de l'article 281 de la loi n°17-95, relative aux sociétés anonymes et après avoir entendu lecture du rapport du conseil d'administration, a examiné l'ensemble des éléments contenus dans la notice d'information, et en vue de réguler la valeur des cours de la Bourse, autorise expressément le programme de rachat par SNEP de ses propres actions en bourse des valeurs arrêté par le conseil d'administration.

Les caractéristiques du programme de rachat sont fixées comme suit:

- **Nombre maximum d'actions à acquérir** : 120 000 actions, soit 5% du capital ;
- **Prix maximum d'achat et de vente** : MAD 1 850 par action ;
- **Prix minimum d'achat et de vente** : MAD 1 350 par action ;
- **Durée du programme** : 18 mois à compter du 31 mars 2008 ;
- **Mode de financement du programme** : par trésorerie disponible et concours bancaires.

L'Assemblée Générale donne tous pouvoirs sans exception ni réserve au Conseil d'Administration à l'effet de procéder, dans le cadre des limites fixées ci-dessus, à l'exécution de ce programme de rachat des actions aux dates et conditions qu'il jugera opportunes ».

### Deuxième résolution :

« L'Assemblée Générale Ordinaire donne tous pouvoirs au porteur d'un original, d'une copie ou d'un extrait du présent procès verbal à l'effet d'effectuer toutes formalités légales et administratives partout où besoin sera. ».

Le cadre légal régissant cette opération se réfère à :

L'article 279 de la loi 17-95 sur la Société Anonyme qui stipule que : « La société ne peut posséder, directement ou par l'intermédiaire d'une personne agissant en son propre nom, mais pour le compte de la société, plus de 10 p. 100 du total de ses propres actions, ni plus de 10 p 100 d'une catégorie déterminée. Ces actions doivent être mises sous la forme nominative et entièrement libérées lors de l'acquisition ; à défaut, les membres du conseil d'administration ou du directoire sont tenus, dans les conditions prévues à l'article 352, de libérer les actions.

L'acquisition d'actions de la société ne peut avoir pour effet d'abaisser la situation nette à un montant inférieur à celui du capital augmenté des réserves non distribuables.

La société doit disposer de réserves, autres que la réserve légale, d'un montant au moins égal à la valeur de l'ensemble des actions qu'elle possède.

Les actions possédées par la société ne donnent pas droit aux dividendes.

En cas d'augmentation de capital par souscription d'actions en numéraire, la société ne peut exercer par elle-même le droit préférentiel de souscription. L'assemblée générale peut décider de ne pas tenir compte de ces actions pour la détermination des droits préférentiels de souscription attachés aux autres actions; à défaut, les droits attachés aux actions possédées par la société doivent être, avant la clôture du délai de souscription, soit vendus en bourse, soit répartis entre les actionnaires au prorata des droits de chacun. »

L'article 8.7 de la circulaire du CDVM n°02/03 relative à l'information exigée des sociétés cotées à l'occasion du rachat en Bourse de leurs propres actions en vue de régulariser le marché : « Il est recommandé aux sociétés de prévoir dans le rapport de gestion du conseil d'administration ou du directoire soumis à l'assemblée générale statuant sur les comptes annuels, un paragraphe consacré au programme de rachats d'actions décrivant notamment le nombre d'actions achetées et des actions éventuellement cédées ainsi que le cours moyen pondéré d'acquisition ou de cession. Il est recommandé également que cette information soit incluse dans le rapport annuel. »

## II. OBJECTIFS

---

Le Conseil d'Administration souhaite mettre en œuvre un programme de rachat par SNEP de ses propres actions, afin de régulariser le cours de l'action SNEP sur le marché boursier.

Cet objectif sera réalisé sans pour autant fausser le bon fonctionnement de ce dernier.

## III. CARACTERISTIQUES DU PROGRAMME

---

- **Titres concernés :** Actions SNEP
- **Prix maximum d'achat et de vente<sup>1</sup>:** MAD 1 850
- **Prix minimum d'achat et de vente<sup>2</sup> :** MAD 1 350
- **Nombre maximum d'actions à détenir :** 120 000 actions, soit 5% du capital
- **Part maximale du capital à détenir :** Sous réserve de l'approbation par l'Assemblée Générale Ordinaire du 28 mars 2008 du programme de rachat de ses propres actions en vue de régulariser son marché, la société pourrait acquérir un maximum de M MAD 222.
- **Durée du programme :** 18 mois.
- **Calendrier :**  
Date de début du programme : 31 mars 2008  
Date de fin du programme : 30 septembre 2009

Conformément à l'article 279 de la loi 17-95 sur les sociétés anonymes, la valeur de l'ensemble des actions SNEP détenues par la société, ne pourrait être supérieure au montant des réserves de la société, autres que la réserve légale. A fin décembre 2006, le montant de ces réserves s'élève à M MAD 22,8. La valeur globale de l'ensemble des actions propres que la société peut donc détenir ne peut être supérieure à ce montant.

Toutefois, dans le cas où la société procéderait, pendant la durée du présent programme de rachat, à l'augmentation de ses réserves autres que légales, elle pourrait accroître la valeur globale de ses actions propres en conséquence, sans pour autant dépasser M MAD 222, montant maximum du programme de rachat.

## IV. FINANCEMENT DU PROGRAMME

---

SNEP prévoit d'assurer le financement du présent programme de rachat d'actions (à un montant maximum de M MAD 222) par la mobilisation de sa trésorerie disponible qui se monte à M MAD 61,8 à fin décembre 2006 ainsi que par le recours aux découverts bancaires aux conditions prévalant sur le marché.

---

<sup>1</sup> Hors frais d'achat et de vente

<sup>2</sup> Idem

## V. MODALITES DE REALISATION DU PROGRAMME

Les achats et les cessions des actions SNEP seront effectués à tout moment sur le Marché Central de la Bourse de Casablanca à des prix d'achat et de vente fixés sous réserve des ajustements liés aux éventuelles opérations sur le capital de la société, dans les limites de la fourchette autorisée par l'AGO du 28 mars 2008. Ces ajustements seront approuvés dans le cadre des autorisations par les organes sociaux desdites opérations sur capital.

Dans le cadre de la réalisation du programme de rachat, SNEP envisage d'intervenir en contre tendance des variations excessives du cours du marché à la hausse ou à la baisse. Les opérations d'achat et de vente se feront en fonction des situations du marché par l'intermédiaire de BMCE Capital Bourse Selon le mandat de gestion confié par SNEP représentée par Mr Mohammed REGBA, et ratifié le 22 février 2008 pour une durée de 18 mois à partir de la date de début dudit programme.

Dans le cadre du programme de rachat, BMCE Capital Bourse est libre de prendre l'initiative de réaliser des transactions à l'achat ou à la vente des actions SNEP, sous réserve :

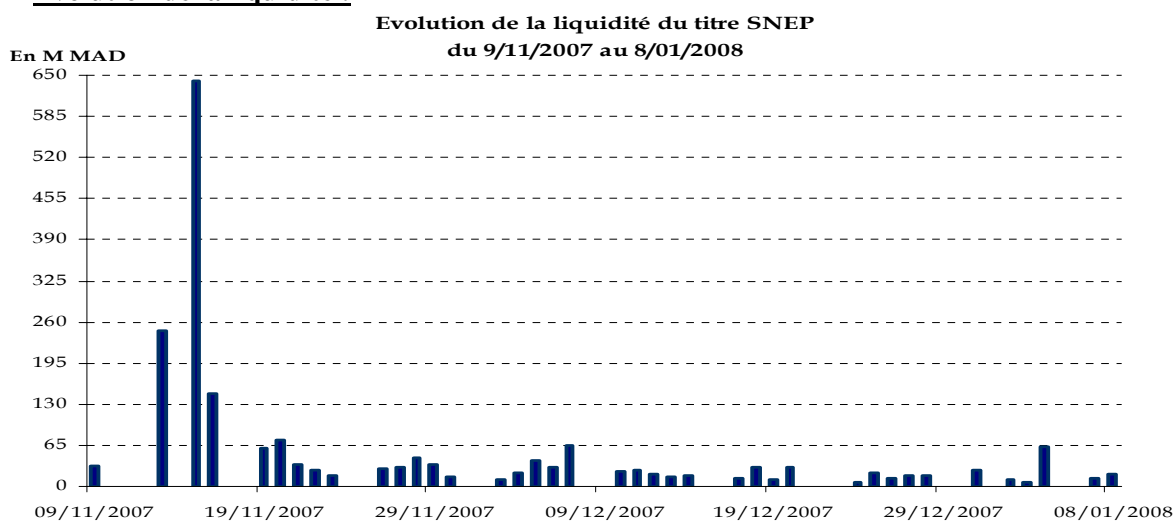
1. Du respect des fourchettes légales et réglementaires ;
2. Le cas échéant, du respect des conditions fixées par l'Assemblée Générale Ordinaire ;
3. Et, du respect de l'article 279 de la loi sur la S.A.

Toutefois, SNEP peut limiter l'étendue des pouvoirs délégués à BMCE Capital Bourse, sans qu'il soit besoin d'une acceptation de ce dernier, à charge pour SNEP de l'informer un jour ouvré franc avant la date de prise d'effet de la limitation.

BMCE Capital Bourse est tenue :

- D'établir et de transmettre à SNEP un avis d'opéré à la réalisation de chaque transaction. Cet avis reprendra toutes les caractéristiques de la transaction : date de l'opération, date de règlement, sens de l'opération (achat ou vente), cours d'exécution, lieu d'exécution, montants bruts, commissions société de bourse, commissions Bourse de Casablanca, montants TVA et montants nets ;
- Et, d'établir et de transmettre à SNEP, périodiquement, une analyse du marché des actions SNEP, de manière à permettre au mandant d'apprécier la régularisation dudit marché.

### ▪ Évolution de la liquidité :



Source : BVC

Sur la période allant du 9 novembre 2007 au 8 janvier 2008, les échanges portant sur le titre SNEP se sont montés à 692 495 actions, pour un volume global de MAD 2,0 Md au cours moyen pondéré de MAD 1 442. La moyenne quotidienne des volumes traités s'établit à M MAD 48,7, correspondant à 16 890 titres négociés en moyenne par session. Signalons que ce flux transactionnel a été intégralement réalisé sur le Marché Central.

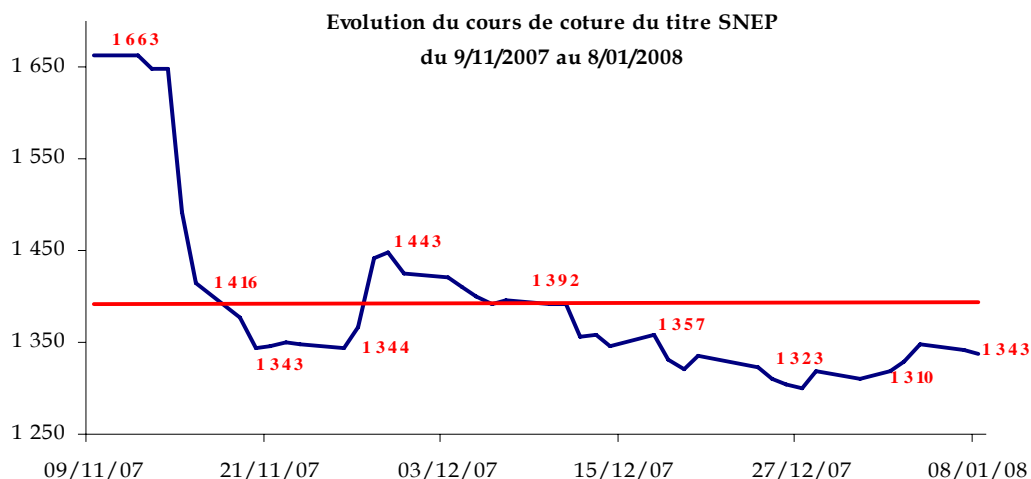
Au cours de cette période, le volume maximum par séance a été de M MAD 641,2 enregistré le 15 novembre 2007, soit 214 972 titres SNEP échangés pour un cours moyen de MAD 1 491.

Il convient aussi de préciser qu'en excluant les cinq premières séances de cotation, les échanges sur le titre SNEP s'établissent à MAD 1,1 Md, correspondant à 393 324 titres échangés. La moyenne quotidienne des volumes ressort à M MAD 30,0, soit 10 926 titres transigés en moyenne par session. Le cours moyen pondéré sur la période considérée s'établit à MAD 1 371.

Pour sa part, le taux de cotation<sup>3</sup> sur la période d'observation de l'action SNEP se fixe à 95,1%. En effet, le nombre de jours de cotation du titre SNEP s'élève à 39 jours contre 41 jours de bourse.

▪ **Évolution du cours et de la volatilité :**

**a- Evolution du cours :**



Source : BVC

Entre le 9 novembre 2007 et le 8 janvier 2008, le cours moyen pondéré de la valeur SNEP ressort à MAD 1 442 avec des extrêmes de clôture de MAD 1 663 et de MAD 1 300. Au cours de cette période, le marché a surperformé le titre SNEP, laissant ressortir une contre-performance de -19,5% pour SNEP contre des gains de +3,1% pour le MASI et de +3,2% pour le MADEX.

Pour déterminer le bas de fourchette proposé, le choix s'est porté sur le retraceur de la courbe de tendance du cours du titre SNEP depuis son introduction. Celle-ci permet d'obtenir la représentation chronologique du cours (variable dépendant du temps) de manière à prévoir une droite caractéristique pour l'ensemble des observations. Elle se calcule par la méthode des moindres carrés, consistant à déterminer les paramètres d'une courbe pouvant minimiser la somme des projections orthogonales de l'ensemble des observations.

Pour le cas de la SNEP, cette courbe semble se situer entre MAD 1 450 et MAD 1 350. De ce fait, le bas de la fourchette du programme de rachat du titre SNEP a été défini à MAD 1 350.

<sup>3</sup> Le taux de cotation est déterminé par le nombre de jours où la valeur a traité comparativement au nombre de jours de Bourse.

**b- Evolution de la volatilité :**

**Volatilités comparées du titre SNEP et du MADEX**

Volatilité	1 mois	2 mois
SNEP	21,6%	38,6%
MADEX	12,1%	11,6%
<b>Volatilité relative*</b>	<b>45,7%</b>	<b>37,2%</b>

\*La volatilité relative correspond au rapport entre la covariance du rendement du titre avec le rendement du marché et la variance du rendement du marché.

Source : BMCE Capital

La volatilité du titre SNEP, retracée dans le tableau ci-dessus, traduit des fluctuations plus importantes que celle du MADEX, son indice de référence.

En effet, entre le 9 novembre 2007 et le 8 janvier 2008, elle se situe à 38,6% pour SNEP contre 11,6% pour le MADEX. La volatilité sur 1 mois ressort, pour sa part, à 21,6% comparativement à 12,1% pour l'indicateur des valeurs du continu.

Notons que la volatilité est obtenue par l'écart type des variations quotidiennes du cours de l'action (exprimées en base logarithmique), multiplié par la racine carrée du nombre de jours considérés. De manière générale, la formule est la suivante :

$$VH = \sqrt{250} * \sqrt{\frac{1}{N-1} \sum_1^N (R_t - \bar{R})^2}$$

Avec :

**VH** est la volatilité historique annualisée, sur une base d'un an, soit 250 séances boursières.

**N** : Nombre de performances calculées pendant la période.

$\bar{R}$  : Moyenne des rendements

$R_t$  : Ecart relatif du cours du titre à la date t et à la date t-1

▪ **Interprétation de la fourchette par l'IC :**

Partant de la volonté de SNEP de pouvoir agir pour limiter l'amplitude de la baisse du cours SNEP en cas de retournement de marché, la limite inférieure a été fixée à MAD 1 350, niveau qui, par ailleurs, semble s'inscrire dans l'intervalle de confiance à 95% de l'ensemble des observations de cours durant la période considérée qui est de: [MAD 1 201 ; MAD 1 583].

La détermination de cet intervalle de confiance se conforme parfaitement au critère de normalité, lequel suppose un grand nombre d'observations. Ainsi, la formule de calcul de l'intervalle de confiance est la suivante :

$$I = [x_i - 1.96 \times \sigma ; x_i + 1.96 \times \sigma]$$

Avec :

$x_i$  : moyenne des cours de clôture sur la période d'étude ;

$\sigma$  : Ecart-type des cours de clôture sur la période d'étude.

▪ **Interprétation de la fourchette par la Méthode des Ecart relatifs :**

Valeurs	Haut de fourchette	Bas de fourchette	Ecart relatif
SNEP	1 850	1 350	37,0%
BMCI	1 050	750	40,0%
CGI	3 360	2 100	60,0%
ADDOHA	3 800	2 650	43,4%
SOTHEMA	985	680	44,9%
BMCE BANK	3 500	2 200	59,1%
MAROC TELECOM	150	100	50,0%

De même, l'intervalle des prix en se référant à un échantillon représentatif des dernières opérations initiées dans le cadre des programmes de rachats permet de justifier la fourchette proposée pour le présent programme.

En définissant le haut de la fourchette à MAD 1 850, l'écart relatif pour SNEP ressort à 37,0%. Cet écart s'approche de l'intervalle des écarts observés pour les programmes de rachat considérés, lesquels sont compris entre 40% et 60%.

▪ **Programmes de rachats précédents:**

A ce jour, SNEP n'a lancé aucun programme de rachat sur ses propres actions.

▪ **Tracking du cours du titre SNEP :**

SEANCE	CMP	Rendement	Quantité	Volume
09/11/2007	1 663	9,99%	9 713	32 305 438
12/11/2007	1 663*	0,00%	0	0
13/11/2007	1 647	-0,96%	74 486	245 356 884
14/11/2007	1 647*	0,00%	0	0
15/11/2007	1 491	-9,45%	214 972	641 204 626
16/11/2007	1 416	-5,08%	51 708	146 389 508
19/11/2007	1 376	-2,79%	22 109	60 846 918
20/11/2007	1 343	-2,37%	27 247	73 212 468
21/11/2007	1 345	0,12%	12 945	34 823 218
22/11/2007	1 350	0,36%	9 632	26 004 892
23/11/2007	1 348	-0,14%	6 670	17 981 978
26/11/2007	1 344	-0,33%	10 604	28 493 302
27/11/2007	1 366	1,67%	11 123	30 385 620
28/11/2007	1 443	5,62%	15 785	45 544 266
29/11/2007	1 448	0,39%	11 605	33 612 736
30/11/2007	1 425	-1,59%	5 019	14 306 030
03/12/2007	1 421	-0,32%	3 787	10 759 716
04/12/2007	1 410	-0,76%	7 915	22 318 406
05/12/2007	1 400	-0,73%	14 580	40 813 162
06/12/2007	1 391	-0,60%	11 005	30 621 914
07/12/2007	1 395	0,28%	23 144	64 577 170
10/12/2007	1 392	-0,22%	8 633	24 034 850
11/12/2007	1 392	-0,02%	9 017	25 098 814
12/12/2007	1 357	-2,49%	6 815	18 497 998
13/12/2007	1 358	0,08%	5 443	14 785 798
14/12/2007	1 346	-0,92%	6 675	17 965 932
17/12/2007	1 357	0,86%	4 448	12 074 950
18/12/2007	1 332	-1,87%	11 056	29 452 072
19/12/2007	1 321	-0,80%	4 201	11 101 532
20/12/2007	1 335	1,07%	11 688	31 215 708
24/12/2007	1 323	-0,93%	2 534	6 705 028
25/12/2007	1 310	-0,99%	8 252	21 619 748
26/12/2007	1 305	-0,41%	5 298	13 823 518
27/12/2007	1 299	-0,40%	6 433	16 717 236
28/12/2007	1 318	1,44%	6 469	17 052 960
31/12/2007	1 310	-0,60%	9 658	25 306 428
02/01/2008	1 319	0,65%	4 304	11 350 576
03/01/2008	1 330	0,85%	2 159	5 742 210
04/01/2008	1 349	1,43%	23 122	62 376 060
07/01/2008	1 343	-0,46%	4 808	12 910 258
08/01/2008	1 338	-0,34%	7 433	19 890 868

\* Cours de clôture

Source : BVC

En conclusion, la fourchette proposée pour le programme de rachat de l'action SNEP est de [MAD 1 350 ; MAD 1 850]. Cette fourchette est adéquate pour permettre à SNEP d'intervenir sur le marché pour réguler le cours de son titre.

## **VI. INCIDENCE DU PROGRAMME SUR LA SITUATION FINANCIERE DE LA SNEP**

---

L'intention de la SNEP n'étant pas d'annuler les titres rachetés, le programme n'aura pas d'incidence sur les comptes de la société autre que l'enregistrement des plus ou moins values éventuelles constatées au compte de résultat en fonction des cours de l'action au moment de l'exécution des ordres d'achat ou de vente des titres.

En faisant l'hypothèse que la SNEP acquière tous les titres visés par le programme au prix maximum de MAD 1 850 et les revende tous au prix minimum de MAD 1 350, la moins-value maximale serait de MAD 60,0 millions.

## **VII. TRAITEMENT COMPTABLE ET FISCAL**

---

### **VIII. Traitement comptable :**

Les titres acquis par la société dans le cadre du programme de rachat seront considérés comme des Titres et Valeurs de placement.

A l'acquisition, ces titres seront comptabilisés à leur prix d'achat au débit du compte concerné. A la suite d'une cession de ces titres ou d'une partie de ces titres, le compte concerné sera crédité du montant initial de l'achat des titres vendus et la plus ou moins value sera constatée dans les comptes du résultat financier. A la fin de chaque exercice la valeur des titres en portefeuille sera comparée au cours boursier du 31 décembre ; les moins values latentes seront constatées en tant que provisions financières.

### **IX. Régime fiscal :**

#### **Régime fiscal applicable aux profits de cession**

Le rachat par SNEP de ses propres titres aurait une incidence sur son résultat imposable dans la mesure où ces titres seraient cédés ultérieurement à un prix différent du prix de rachat. Cette différence de prix donnera lieu à des gains ou pertes soumis au régime des plus ou moins values.

#### **-Imposition des profits de cession**

Les profits nets résultant de la cession, en cours ou en fin d'exploitation, d'actions cotées à la Bourse des Valeurs de Casablanca sont imposables en totalité.

#### **Régime fiscal applicable aux dividendes**

Les actions possédées par la société ne donnent pas droit aux dividendes.

## PARTIE III : PRESENTATION DE SNEP

---

## I. RENSEIGNEMENTS A CARACTERE GENERAL

---

- **Dénomination sociale :** SOCIETE NATIONALE D.ELECTROLYSE ET DE PETROCHIMIE, par abréviation « SNEP »
  - **Siège social :** 233, boulevard Mohammed V, Casablanca
  - **Forme juridique :** Société Anonyme régie par la Loi 17/95 relative aux Sociétés Anonymes.
  - **Date de constitution :** 1<sup>er</sup> novembre 1973
  - **Durée de vie :** 99 ans
  - **Objet social :** Selon l'article 3 des statuts, la société a pour objet :
    - La création et l'exploitation d'unités de production de Chlorure-Soude-(PVC)-Chlorure de polyvinyle et de tous autres produits chimiques et parachimiques ;
    - La préparation, la fabrication, l'importation, l'exportation, la commercialisation des mêmes produits ;
    - La prise, l'achat, l'exploitation et la cession de tous brevets d'invention ou de perfectionnement et de certificats d'addition, licences, marques de fabrique et généralement, de tous procédés de fabrication ou autres ;
    - La prise d'intérêts, sous quelque forme que ce soit, dans toutes entreprises ou sociétés existantes ou à créer, au Maroc ou à l'étranger ;
    - Et plus généralement, toutes opérations de tous ordres et quelconques pouvant se rattacher directement ou indirectement aux objets précités, ou susceptibles d'en favoriser la réalisation.
- (Article 3 des statuts)
- **Capital social au 31/12/2007 :** MAD 240 000 000, entièrement libéré, composé de 2 400 000 actions d'une valeur nominale de MAD 100.
  - **Exercice social :** Du 1<sup>er</sup> janvier au 31 décembre
  - **Tribunal compétent en cas de litige :** Tribunal de Commerce de Casablanca.
  - **Numéro d'Inscription au Registre de Commerce** N°89 823 . Casablanca
  - **Téléphone :** (+212) (0) 23 32 43 28
  - **Télécopie :** (+212) (0) 23 32 43 44
  - **Site Web :** [www.SNEP.ma](http://www.SNEP.ma)  
Site de la Holding : [www.ynna.ma](http://www.ynna.ma)
  - **E-mail :** [m.regba@snep.ma](mailto:m.regba@snep.ma)
  - **Consultation des documents juridiques :** Les documents sociaux, comptables et juridiques dont la communication est prévue par la loi et les statuts en faveur des actionnaires et des tiers peuvent être consultés dans les locaux de la SNEP à Mohammedia, route côtière 111.  
En outre, les documents suivants (ou copie de ces documents) peuvent être consultés au siège social de SNEP :
    - Les statuts ;
    - Les informations historiques de la SNEP pour chacun des trois derniers exercices précédant la publication du présent document.

- **Liste des textes législatifs applicables à l'émetteur :** De par son activité, la société est régie par les textes suivants :
  - Dahir (3 chaoual 1332) portant réglementation des établissements insalubres, incommodes ou dangereux ;
  - Dahir n° 1-95-154 du 18 rabii I 1416 (16 août 1995) portant promulgation de la loi n° 10-95 sur l'eau ;
  - Dahir n° 1-99-174 du 16 rabii I 1420 (30 juin 1999) portant promulgation de la loi n° 19-98 modifiant et complétant la loi n° 10-95 sur l'eau ;
  - Décret n° 2-04-553 du 13 hija 1425 (24 janvier 2005) relatif aux déversements, écoulements, rejets, dépôts directs ou indirects dans les eaux superficielles ou souterraines ;
  - Dahir n° 1-03-60 du 10 rabii I 1424 (12 mai 2003) portant promulgation de la loi n° 12 -03 relative aux études d'impact sur l'environnement ;
  - Dahir n° 1-03-59 du 10 rabii I 1424 (12 mai 2003) portant promulgation de la loi n° 11 -03 relative à la protection et à la mise en valeur de l'environnement ;
  - Dahir n° 1-03-61 du 10 rabii I 1424 (12 mai 2003) portant promulgation de la loi n° 13-03 relative à la lutte contre la pollution de l'air ;
  - Dahir n°1-06-153 du 30 chaoual 1427 (22 novembre 2006) portant promulgation de la loi n° 28-00 relative à la gestion des déchets et à leur élimination ;
  - Dahir n° 1-03-194 du 14 rejeb 1424 (11 septembre 2003) portant promulgation de la loi n° 65-99 relative au Code du Travail ;
  - Décret n° 2-05-751 du 6 jomada II 1426 (13 juillet 2005) pris pour l'application des dispositions des articles 315 et 316 de la loi n° 65-99 portant code du travail.

De par sa forme juridique, la société SNEP est soumise à la loi n°17-95 promulguée par le Dahir n°1-96-124 du 30 août 1996 relative aux sociétés anonymes.

De par sa cotation à la Bourse de Casablanca, la société SNEP est soumise aux dispositions légales et réglementaires relatives aux marchés financiers suivantes :

- Dahir portant loi n°1-93-211 du 21 septembre 1993 relatif à la Bourse de Casablanca modifié et complété par les lois 24-96, 29-00 et 52-01 ;
- Règlement Général de la Bourse de Casablanca approuvé par l'arrêté du Ministre de l'Economie et des Finances n°499-98 du 27 juillet 1998 et amendé par l'Arrêté du Ministre de l'Economie, des Finances, de la Privatisation et du Tourisme n°1960-01 du 30 octobre 2001. Celui-ci a été modifié par l'amendement de juin 2004 entré en vigueur en novembre 2004 ;
- Dahir portant loi n°1-93-212 du 21 septembre 1993 relatif au Conseil Déontologique des Valeurs Mobilières et aux informations exigées des personnes morales faisant appel public à l'épargne tel que modifié et complété par la loi n°23-01 ;
- Dahir n°1-96-246 du 9 janvier 1997 portant promulgation de la loi n°35-96 relative à la création d'un dépositaire central et à l'institution d'un régime général de l'inscription en compte de certaines valeurs (modifié et complété par la loi n°43-02) ;
- Règlement général du dépositaire central approuvé par l'arrêté du Ministre de l'Economie, des Finances et de la Privatisation n°1961-01 du 30 octobre 2001 ;
- Dahir n°1-04-21 du 21 avril 2004 portant promulgation de la loi n°26-03 relative aux offres publiques sur le marché boursier marocain.

## II. ACTIVITE ET ORGANISATION

### 1. Historique et Activités

Créée dans un premier temps en 1973 par l'Etat marocain en vue de réduire les importations du pays en matières plastiques, la SOCIETE NATIONALE D'ELECTROLYSE ET DE PETROCHIMIE -SNEP- a été rachetée par YNNA Holding dans le cadre du processus de privatisation en 1993.

La SNEP produit et commercialise une gamme de produits destinés à l'activité de plusieurs secteurs industriels : le bâtiment, la chimie, l'automobile, l'agroalimentaire, etc.

Au Maroc, la SNEP est le principal producteur des produits vinyliques (PVC et Compound PVC) et de produits issus de l'électrolyse (Soude, chlore, eau de javel et acide chlorhydrique). A fin 2006, la société détient des parts de marché importantes : PVC (78,4%), Compound PVC (75%), Soude (70%), Chlore (100%), acide chlorhydrique (53,3%) et l'eau de javel (76%).

Le PVC et le Compound PVC constituent le *Core Business* de la SNEP, représentant respectivement 58,3% et 17% du chiffre d'affaires réalisé en 2006. Notons que près de 95% de ce dernier est réalisé au Maroc.

Sur le plan de la concurrence, la SNEP est le principal opérateur local sur le segment des produits vinylique (PVC et Compound PVC<sup>4</sup>). Pour les produits de l'électrolyse, la société est concurrencée par COELMA<sup>5</sup>, laquelle totalise des ventes annuelles de 2 500 tonnes de soude et 14 000 tonnes d'eau de javel entre 2001 et 2006.

Concernant la politique d'approvisionnement, l'entreprise sélectionne ses fournisseurs en fonction des exigences des différents centres demandeurs. Ainsi, la SNEP s'approvisionne en éthylène (principale matière première) principalement auprès d'une société étrangère CHEMPETROL. L'électricité et l'eau potable sont, pour leur part, desservie conjointement par l'ONE et LYDEC. TOTAL, SHELL et PETROM fournissent la société en fuel et propane. Bénéficiant d'une structure on-site<sup>6</sup>, MAGHREB OXYGENE fournit la SNEP en oxygène à raison d'une moyenne de 20 tonnes par jour. De son côté, la SOCIETE DE SEL DE MOHAMMEDIA est l'unique fournisseur de la SNEP en sel. Signalons par ailleurs que l'entreprise consomme près de 300 tonnes de sel par jour. Les conditions de paiement accordées par ces fournisseurs oscillent généralement entre 15 et 60 jours.

S'agissant de la distribution, les clients de la SNEP peuvent soit s'approvisionner directement du complexe industriel soit auprès des circuits revendeurs.

Dans le cadre de sa stratégie de développement, la SNEP a privilégié la croissance organique via l'augmentation des capacités de production et la préservation du portefeuille d'activités avec des positions de premier rang.

Dans un souci d'accompagnement d'une demande nationale en très fort développement, la SNEP a mis en œuvre un important programme d'investissement pour accroître ses capacités de production :

Capacités en Tonnes	2006
PVC	56 000
Compound	15 000
Soude liquide	59 000
Soude solide	9 000
Chlore	52 000
Eau de javel	52 000
Acide chlorhydrique	11 000

Source : SNEP

<sup>4</sup> Sur le PVC Compound, SNEP est concurrencée par MARATHON

<sup>5</sup> Source : SNEP

<sup>6</sup> Installations propres d'un prestataire déployées chez l'industriel

Depuis sa privatisation la SNEP a investi plus de MAD 1 Md dont :

- M MAD 800 afin de (i) doubler ses capacités de production, (ii) réduire les coûts de production et améliorer ses consommations spécifiques de l'eau, d'électricité et de produits énergétiques et (iii) se conformer aux normes européennes de respect de l'environnement, de sécurité et de santé.
- Et M MAD 200 pour le développement du secteur de la plasturgie à travers la création de plusieurs filiales : Profilé et Menuiserie, Chaussures, Tubes et tuyaux.

Pour achever son programme de mise à niveau, la SNEP engagera un investissement de 650 millions de dirhams, visant à porter la capacité de production du PVC de 70 000 Tonnes en 2008 à 140 000 tonnes à horizon 2010. Cette orientation stratégique s'inscrit dans le cadre d'une gestion proactive dans un contexte de libéralisation du marché.

## 2. Filiales

La SNEP détient des participations dans deux sociétés industrielles : HOUDA PLAST et DIMATIT, respectivement dédiées à :

- La fabrication et commercialisation des tubes en PVC ;
- Et, la commercialisation et fabrication de produits en PVC.

Par ailleurs, SNEP détient 100% du capital d'YNNA AIR dont l'objet social est d'exploiter un avion commercial mais qui est sans activité depuis sa création en 2002.

Il est à noter que dans le cadre de la rationalisation de son portefeuille de participation, SNEP a cédé, au début de 2007, les 71,5% qu'elle détenait dans la Société AL KARAMA.

Données au 31-déc-06		HOUDA PLAST	DIMATIT	YNNA AIR
Siège social		Zone industriel Yopougon, Abidjan, Côte d'Ivoire	Route n°111, Mohamedia	233, Boulevard Mohamed V, Casablanca
Activité		Fabrication du tube en PVC et polyéthylène	Fabrication de tubes et films en PVC et en polyéthylène	Exploitation d'un avion commercial
Montant du capital		K MAD 25 035	K MAD 104 030	K MAD 100
Valeur nominale de l'action		MAD 166,9	MAD 150	MAD 100
Actions détenues	Nombre	150 000	171 726	1 000
	% total	100,00%	24,80%	100,00%
Droits de vote détenus	Nombre	150 000	171 726	1 000
	% total	100,00%	24,80%	100,00%
Autres actionnaires (détenant plus de 5%)		Néant	Holding YNNA : 48,2% M.Miloud Chaabi : 20,4% Autres actionnaires : 6,6%	Néant
Exercices 2006	CA	ND	K MAD 609 061	Néant
	RN	ND	K MAD 38 886	Néant
	Dividendes perçus	ND	K MAD 7 808	Néant

Source : SNEP

La SNEP s'est implantée en Côte d'Ivoire via sa filiale HOUDA PLAST afin de consolider son positionnement commercial en Afrique de l'Ouest et disposer d'une plate-forme de fabrication et de distribution pour la région.

L'activité de la société a dès le départ été perturbée par l'instabilité politique en Côte d'Ivoire et a coïncidé avec la guerre civile. De ce fait, et dans l'attente d'une meilleure visibilité sur la situation politique, économique et sociale du pays, l'activité de la société a été mise en sommeil depuis 2005.

La SNEP a constitué des provisions pour couvrir la totalité de ses participations et ses créances commerciales et financières de sa filiale ivoirienne. Au 31 décembre 2006, les titres de participation sont provisionnés à hauteur de 22,9 millions de dirhams, les créances financières sont provisionnées à hauteur de 20,0 millions de dirhams, enfin, les créances commerciales sont provisionnées à hauteur de 6,0 millions de dirhams.

En 2001, la SNEP a signé une convention portant sur le financement de l'investissement réalisé par la société HOUDA PLAST. Cette convention prévoit des avances de fonds non rémunérés par la SNEP et dont le remboursement débutera à partir de la première année d'exploitation bénéficiaire de la société HOUDA PLAST. Le solde des avances accordées et réajustées au 31 décembre des exercices clos au 31 décembre 2005 et 2006 se présente comme suit :

Objet	Nature du lien	2005	2006
Solde des avances (en K MAD)	Convention de financement	21 876	22 351
<b>Total</b>	<b>2 400 000</b>	<b>21 876</b>	<b>22 351</b>

Source : SNEP

La SNEP et HOUDA PLAST entretiennent également une relation commerciale. En effet, la SNEP a fourni en PVC la société HOUDA PLAST durant les trois dernières années. Il est à signaler par ailleurs que la société HOUDA PLAST s'approvisionne en PVC uniquement auprès de la SNEP. Toutefois, cette filiale n'a pas généré de flux financiers pour la SNEP durant les exercices 2005 et 2006.

DIMATIT est, quant à elle, spécialisée dans la fabrication de tubes et films en PVC et en polyéthylène. Elle intervient dans toutes les étapes de la distribution de l'eau. En effet, avec la gamme de produits variés qu'elle offre : tuyaux (PVC et PE), compteurs, film agricole en matières plastiques, elle couvre plusieurs secteurs : bâtiment, agriculture, hydraulique et Génie civile.

DIMATIT dispose d'un large réseau de distribution qui couvre la totalité du territoire marocain et possède plusieurs sites de production au Maroc. La société a réalisé un chiffre d'affaires de plus de 600 millions de dirhams. L'entreprise est certifiée ISO 9001.

La SNEP loue à la société DIMATIT deux lots de terrain à Mohammedia : le premier par convention a effet du 1er janvier 1998 pour un montant de 0,5 million de dirhams, et le second par convention signée le 1er juin 2005 pour un montant de 0,6 millions de dirhams. Les contrats signés avec DIMATIT prévoient une augmentation des loyers de 10% chaque 3 années. Les produits afférents à la présente location, enregistrés par la SNEP au cours des exercices clos au 31 décembre 2005 et 2006 se présentent comme suit :

	2005	2006
Produits enregistrés (en K MAD)	983	1 253

Source : SNEP

Il est à souligner que les terrains, objets de la convention, ont été cédés à DIMATIT en décembre 2006.

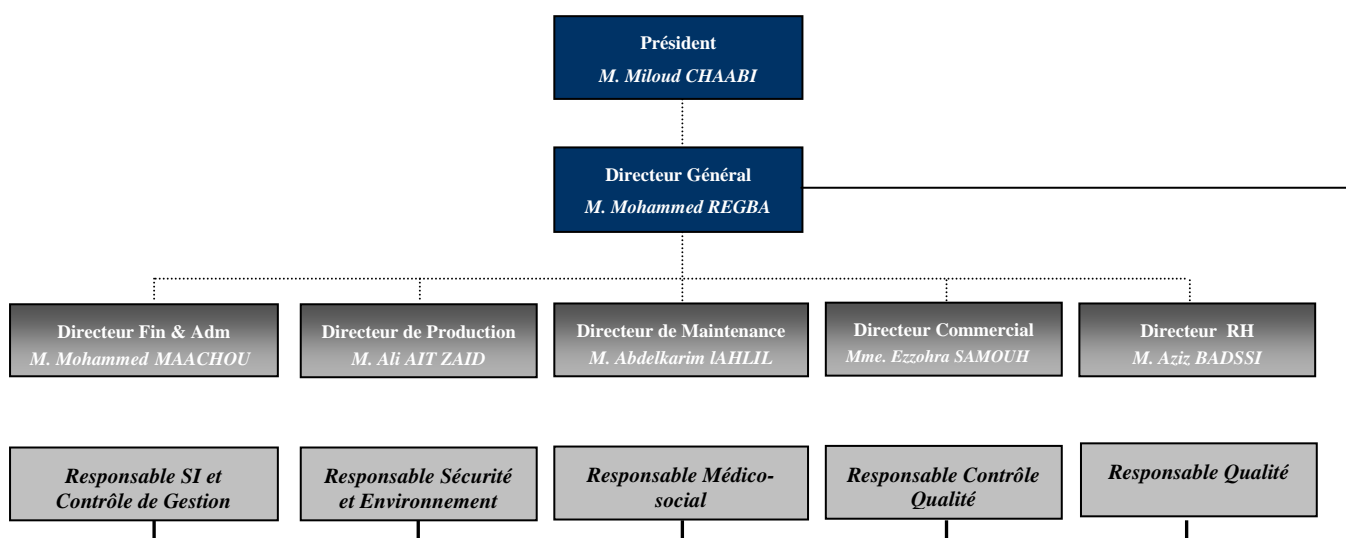
### 3. Organisation

La SNEP est dirigée par M. Miloud CHAABI en qualité de Président Directeur Général. M. Mohammed REGBA en assure la Direction Générale depuis avril 2004. La liste des autres principaux cadres dirigeants de la société se présente comme suit:

Nom	Fonction actuelle et occupation principale	Date d'entrée en fonction
<b>Mohammed MAACHOU</b>	Directeur Administratif et Financier	01/10/1976
<b>Aziz BADSSI</b>	Directeur Ressources Humaines	06/05/1985
<b>Ali AIT ZAID</b>	Directeur de Production	01/12/1976
<b>Ezzohra SAMOUH</b>	Directeur Commercial	01/04/1994
<b>Rachida EL HAJJAJI</b>	Responsable des SI et du Contrôle de Gestion	04/01/1988

Source : SNEP

### Organigramme fonctionnel de la SNEP au 31/12/2007:



Source : SNEP

### III. REPARTITION DU CAPITAL

#### 1. Structure et répartition du capital

A ce jour, le capital social de la SNEP s'établit à MAD 240 000 000, entièrement libéré, réparti en 2 400 000 actions de valeur nominale de MAD 100 chacune.

Actionnaire	Nombre d'actions détenues	Part dans le capital	Nombre de droits de vote	Part des droits de vote
YNNA Holding	1 559 973	65,0%	1 555 973	65,0%
Divers actionnaires	840 027	35,0%	840 027	35,0%
<b>Total</b>	<b>2 400 000</b>	<b>100,0%</b>	<b>2 400 000</b>	<b>100,0%</b>

Source : SNEP

YNNA Holding détient directement 65,0% du capital social et des droits de vote de la société. Le reliquat, soit 35% du capital, constitue le flottant en Bourse.

A ce jour, aucun pacte d'actionnaires n'a été signé entre les actionnaires de la SNEP.

#### 2. Evénements récents et perspectives

Evénements récents :

Pour la SNEP, l'événement marquant a été son introduction à la Bourse des Valeurs de Casablanca en novembre 2007.

Principaux chiffres sociaux relatifs aux exercices 2005 et 2006:

Les états de synthèse relatifs aux exercices 2005 à 2006, présentés ci-dessous, correspondent aux comptes sociaux de la société SNEP. Cette dernière ne procède pas à la consolidation des filiales pour les raisons suivantes :

- L'activité de HOUDA PLAST est actuellement mise en sommeil, en attente d'une meilleure visibilité sur la situation politique en Côte d'Ivoire ;
- Et, DIMATIT fera l'objet d'une cession post introduction en bourse.

Agrégats En M MAD	2005	2006	Var
Chiffre d'affaires	748,1	867,3	<b>16,0%</b>
Résultat d'exploitation	86,4	77,5	<b>-10,3%</b>
Marge opérationnelle	<b>11,6%</b>	<b>8,9%</b>	<b>-2,7 pts</b>
Résultat financier	-22,3	12,5	<b>NS</b>
Résultat non courant	1,9	20,8	<b>NS</b>
Résultat net	43,4	78,0	<b>79,7%</b>
Marge nette	<b>5,8%</b>	<b>9,0%</b>	<b>3,2 pts</b>

Source : SNEP

### 2006 vs 2005 :

Dans cette même lancée et en dépit de l'ouverture progressive du marché et de la diminution des droits de douane à l'importation de la PVC et de la soude, les revenus du leader national de la pétrochimie poursuivent leur *upward trend*<sup>7</sup>, s'établissant à M MAD 867,3 en 2006, soit un accroissement de 16,0% par rapport à 2005.

En revanche, subissant de plein fouet la flambée des prix de certains intrants de production, le résultat d'exploitation s'effrite de 10,3% à M MAD 77,5, réduisant la marge opérationnelle de près de 3 points comparativement à l'année précédente à 8,9%.

Profitant de la comptabilisation de M MAD 17 de dividendes versés par DIMATIT, le résultat financier passe à M MAD 12,5 en 2006.

De son côté, le résultat non courant s'élève à M MAD 20,8, soutenue par une plus-value nette sur cession d'immobilisations (3 lots de terrains sis à Mohammedia et un immeuble à Casablanca) de M MAD 115,0.

Compte tenu de ce qui précède, le résultat net s'apprécie de 79,7% à M MAD 78,0, correspondant à une marge nette de 9,0%, en élargissement de 3,2 points.

### Perspectives:

Sur le plan des perspectives, la SNEP compte se positionner en tant que partenaire incontournable des industriels marocains afin de satisfaire la demande du secteur et consolider sa position de leader dans toutes les activités opérées par la société.

Le développement de l'activité repose également sur l'identification des principales mutations du marché marocain, notamment l'évolution du cadre réglementaire et douanier, à même de constituer des leviers de croissance.

La société entend également bénéficier des opportunités offertes sur le marché international en exportant une partie de sa production. Depuis sa privatisation, la SNEP a en effet noué des relations privilégiées avec des opérateurs internationaux, notamment sur le marché espagnol, français, tunisien et égyptien.

C'est dans ce cadre et pour pouvoir répondre à la demande prévisionnelle tout en améliorant son niveau de compétitivité que SNEP s'est engagée à investir 650 millions de dirhams, afin d'augmenter sa capacité de production de PVC de 70 000 Tonnes en 2008 à 140 000 tonnes à horizon 2010.

---

<sup>7</sup> Tendence haussière  
Rachat d'Actions SNEP  
Notice d'Information

## PARTIE IV : DONNEES COMPTABLES

---

# I. PRINCIPES ET METHODES COMPTABLES UTILISES PAR SNEP. AU 31/12/2006

---

## I- ACTIF IMMOBILISE

### A. EVALUATION A L'ENTREE

- |                                  |                    |
|----------------------------------|--------------------|
| 1. Immobilisation en non valeurs | Coût d'acquisition |
| 2. Immobilisations incorporelles | Coût d'acquisition |
| 3. Immobilisations Corporelles   | Coût d'acquisition |
| 4. Immobilisations financières   | Prix d'achat       |

### B. CORRECTIONS DE VALEUR

- |  |  |
|--|--|
| 1. Méthodes d'amortissements                                 | Dégressif                              |
|  | Linéaire pour les acquisitions de 2006 |
| 2. Méthode d'évaluation des provisions pour dépréciation     |  |
| Créances rattachées à des participations                     | En fonction du risque                  |
| Titres de participations                                     | Valeur actuelle                        |
| 3. Méthodes de détermination des écarts de conversion -Actif | Cours change fin ex                    |

## II- ACTIF CIRCULANT (Hors Trésorerie)

### A. EVALUATION A L'ENTREE

- |                                   |                    |
|-----------------------------------|--------------------|
| 1. Stocks                         | Coût d'acquisition |
| 2. Créances                       | Montant nominal    |
| 3. Titres et valeurs de placement | Prix d'achat       |

### B. CORRECTIONS DE VALEUR

- |  |                      |
|--|----------------------|
| 1. Méthodes d'évaluation des provisions pour dépréciation    |                      |
| PDR  | Ancienneté           |
| Produit chimique   | Décision utilisateur |
| Produit fini   | Ecart prix export/PR |
| Créances   | Contentieux          |
| 2. Méthodes de détermination des écarts de conversion –Actif | Cours change fin ex  |

## III- FINACEMENT PERMANENT

- |   |                      |
|---|----------------------|
| 1. Méthodes de réévaluation   |                      |
| 2. Méthodes d'évaluation des provisions réglementées                    |                      |
| 3. Dettes de financement permanent                                      | Montant nominal      |
| 4. Méthode d'évaluation des provisions durables pour risques et charges | Cours changes fin ex |
| 5. Méthodes de détermination des écarts de conversion -Passif           | Cours change fin ex  |

## IV- PASSIF CIRCULANT

- |   |                      |
|---|----------------------|
| 1. Dettes de passif circulant   | Montant nominal      |
| 2. Méthode d'évaluation des autres provisions pour risques et charges | Cours changes fin ex |
| 3. Méthodes de détermination des écarts de conversion -Passif         | Cours change fin ex  |

## V- TRESORERIE

- |   |                 |
|---|-----------------|
| 1. Trésorerie – Actif                                     | Montant nominal |
| 2. Trésorerie Passif                                      | Montant nominal |
| 3. Méthodes d'évaluation des provisions pour dépréciation |                 |

Source : SNEP.

## II. ETATS DE SYNTHESE

---

- Bilan 2005 et 2006
- Compte des produits et charges 2005 et 2006
- Etat des soldes de gestion 2005 et 2006
- Tableau de financement de l'exercice 2005 et 2006
- Tableau des immobilisations autres que financières (B2)
- Tableau des Amortissements (B2 bis)
- Plus ou moins values sur cessions ou retraits d'immobilisations(B3)
- Tableau des titres de participations (B4) des exercices 2005 et 2006
- Tableau des provisions des exercices 2005 et 2006 (B5)
- Tableau des créances (B6) des exercices 2005 et 2006
- Tableau des dettes (B7) des exercices 2005 et 2006
- Tableau des sûretés réelles données ou reçues (B8)
- Engagements financiers reçus ou donnés hors opérations de Crédit bail (B9)
- Tableau des biens en crédit bail (B10)
- Tableau d'affectation des résultats intervenue au cours des exercices 2004, 2005 et 2006 (C2)
- Datation et événements postérieurs au dernier exercice clos(C5)

# BILANS 2005-2006

Tableau n° 1

**SNEP**

## BILAN ACTIF (modèle normal) Exercice clos le.31/12/2006.....

	ACTIF			EXERCICE		Exercice Précédent
		Brut	Amortissement et provisions	Net	Net	
Valeurs Immobilisées	<b>IMMOBILISATIONS EN NON VALEURS (A)</b>	<b>0,00</b>	<b>0,00</b>	<b>0,00</b>	<b>0,00</b>	
	* Frais préliminaires	0,00	0,00	0,00	0,00	
	* Charges à répartir sur plusieurs exercices	0,00	0,00	0,00	0,00	
	* Primes de remboursement des obligations	0,00	0,00	0,00	0,00	
	<b>IMMOBILISATIONS INCORPORELLES (B)</b>	<b>20 412 873,14</b>	<b>20 412 873,14</b>	<b>0,00</b>	<b>0,00</b>	
	* Immobilisation en recherche et développement					
	* Brevets, marques, droits et valeurs similaires	20 412 873,14	20 412 873,14	0,00	0,00	
	* Fonds commercial					
	* Autres immobilisations incorporelles					
	<b>IMMOBILISATIONS CORPORELLES (C)</b>	<b>1 010 857 812,47</b>	<b>826 764 501,15</b>	<b>184 093 311,32</b>	<b>165 618 007,55</b>	
	* Terrains	4 937 808,20		4 937 808,20	5 702 475,00	
	* Constructions	47 937 991,59	31 534 359,69	16 403 631,90	16 236 969,80	
	* Installations techniques, matériel et outillage	873 532 072,28	772 734 622,87	100 797 449,41	132 234 741,23	
	* Matériel transport	16 739 177,04	14 845 622,88	1 893 554,16	2 578 331,21	
	* Mobilier, matériel de bureau et aménagements divers	10 372 063,63	7 649 895,71	2 722 167,92	1 763 151,40	
	* Autres immobilisations corporelles					
	* Immobilisations corporelles en cours	57 338 699,73		57 338 699,73	7 102 338,91	
	<b>IMMOBILISATIONS FINANCIERES (D)</b>	<b>315 022 783,70</b>	<b>42 916 539,46</b>	<b>272 106 244,24</b>	<b>184 233 923,67</b>	
	* Prêts immobilisés	1 850 534,54		1 850 534,54	1 668 811,78	
	* Autres créances financières	186 798 412,36	19 968 342,66	166 830 069,70	86 289 471,89	
	* Titres de participation	126 373 836,80	22 948 196,80	103 425 640,00	96 275 640,00	
	* Autres titres immobilisés			0,00	0,00	
	<b>ECARTS DE CONVERSION -ACTIF (E)</b>	<b>133,22</b>		<b>133,22</b>	<b>2 439,81</b>	
	* Diminution des créances immobilisées	133,22		133,22	2 439,81	
	* Augmentation des dettes financières			0,00	0,00	
	<b>TOTAL I (A+B+C+D+E)</b>	<b>1 346 293 602,53</b>	<b>890 093 913,75</b>	<b>456 199 688,78</b>	<b>349 854 371,03</b>	
	<b>STOCKS (F)</b>	<b>240 518 699,91</b>	<b>14 892 253,28</b>	<b>225 626 446,63</b>	<b>149 249 739,39</b>	
* Marchandises	3 669 341,74		3 669 341,74	398 925,20		
* Matières et fournitures, consommables	143 222 686,36	14 892 253,28	128 330 433,08	78 977 791,83		
* Produits en cours	289 319,50		289 319,50	318 890,00		
* produits intermédiaires et produits résiduels	7 699 256,58		7 699 256,58	5 863 858,00		
* Produits finis	85 638 095,73	0,00	85 638 095,73	63 690 274,36		
<b>CREANCES DE L'ACTIF CIRCULANT (G)</b>	<b>357 135 353,64</b>	<b>10 503 964,16</b>	<b>346 631 389,48</b>	<b>212 960 633,63</b>		
* Fournis. débiteurs, avances et acomptes	510 730,00		510 730,00	300 924,20		
* Clients et comptes rattachés	200 493 863,75	10 503 964,16	189 989 899,59	178 461 089,98		
* Personnel	1 243 648,16		1 243 648,16	1 605 008,63		
* Etat	34 934 198,13		34 934 198,13	25 950 196,52		
* Comptes d'associés			0,00	0,00		
* Autres débiteurs	116 762 501,56		116 762 501,56	4 588 624,26		
* Comptes de régularisation-Actif	3 190 412,04		3 190 412,04	2 054 790,04		
<b>TITRES VALEURS DE PLACEMENT (H)</b>						
<b>ECARTS DE CONVERSION-ACTIF (I)</b>	<b>68 021,64</b>	<b>0,00</b>	<b>68 021,64</b>	<b>66 654,75</b>		
. (Eléments circulants)	68 021,64		68 021,64	66 654,75		
<b>TOTAL II (F+G+H+I)</b>	<b>597 722 075,19</b>	<b>25 396 217,44</b>	<b>572 325 857,75</b>	<b>362 277 027,77</b>		
<b>TRESORERIE-ACTIF</b>						
* Chèques et valeurs à encaisser	19 414 520,99		19 414 520,99	16 281 092,85		
* Banques, TG et CCP	42 324 055,53		42 324 055,53	39 653 362,09		
* Caisse, Régie d'avances et accreditifs	70 000,00		70 000,00	70 000,00		
<b>TOTAL III</b>	<b>61 808 576,52</b>	<b>0,00</b>	<b>61 808 576,52</b>	<b>56 004 454,94</b>		
<b>TOTAL GENERAL I+II+III</b>	<b>2 005 824 254,24</b>	<b>915 490 131,19</b>	<b>1 090 334 123,05</b>	<b>768 135 853,74</b>		

Tableau n° 1

SNEP

BILAN (PASSIF)  
(modèle normal)

Exercice clos le : 31/12/2006

	PASSIF	Exercice	Exercice Précédent
	<b>CAPITAUX PROPRES</b>		
	* Capital social ou personnel (1)	240 000 000,00	240 000 000,00
	* Moins : actionnaires, capital souscrit non appelé capital appelé dont versé.....		
F	* Prime d'émission, de fusion, d'apport		
I	* Ecart de réévaluation		
N	* Réserve légale	22 807 806,27	20 637 784,49
A			
N	* Autres réserves	19 608 832,18	19 608 832,18
C	* Report à nouveau (2)	877 791,59	447 377,78
E	* Résultat nets en instance d'affectation (2)		
M	* Résultat net de l'exercice (2)	77 957 978,39	43 400 435,59
N	<b>Total des capitaux propres (A)</b>	<b>361 252 408,43</b>	<b>324 094 430,04</b>
T	<b>CAPITAUX PROPRES ASSIMILES (B)</b>	<b>189 487 477,22</b>	<b>95 520 942,72</b>
	* Subvention d'investissement		
P	* Provisions réglementées	189 487 477,22	95 520 942,72
E	-Provisions pour amortissements dérogatoires	58 155 694,02	79 112 992,72
R	-Provisions pour investissements	16 407 950,00	16 407 950,00
M	-Provisions pour plus-value en instance d'imposition	114 923 833,20	
N			
E	<b>DETTES DE FINANCEMENT (C)</b>	<b>7 500 000,01</b>	<b>21 536 550,96</b>
N	* Emprunts obligataires		
T	* Autres dettes de financement	7 500 000,01	21 536 550,96
	<b>PROVISIONS DURABLES POUR RISQUES ET CHARGES (D)</b>	<b>1 638 024,33</b>	<b>2 439,81</b>
	* Provisions pour risques	1 638 024,33	2 439,81
	* Provisions pour charges	0,00	0,00
	<b>ECARTS DE CONVERSION-PASSIF (E)</b>	<b>2 383 003,24</b>	<b>1 913 175,02</b>
	* Augmentation des créances immobilisées	2 383 003,24	1 913 175,02
	* Diminution des dettes de financement		
	<b>Total I(A+B+C+D+E)</b>	<b>562 260 913,23</b>	<b>443 067 538,55</b>
	<b>DETTES DU PASSIF CIRCULANT (F)</b>	<b>197 661 546,97</b>	<b>183 587 263,11</b>
	* Fournisseurs et comptes rattachés	144 966 283,46	123 707 729,38
	* Clients créditeurs, avances et acomptes	60 837,59	104 069,88
	* Personnel	823 068,16	617 149,41
	* Organisme sociaux	4 260 620,02	4 077 020,94
	* Etat	45 833 431,17	53 635 997,62
	* Comptes d'associés	183,50	0,00
	* Autres créanciers	1 529 271,08	1 307 146,48
	* Comptes de régularisation passif	187 851,99	138 149,40
	<b>AUTRES PROVISIONS POUR RISQUES ET CHARGES (G)</b>	<b>68 021,64</b>	<b>66 654,75</b>
	<b>ECARTS DE CONVERSION-PASSIF (Elements circulants) (H)</b>	<b>136 840,88</b>	<b>339 000,99</b>
	<b>Total II (F+G+H)</b>	<b>197 866 409,49</b>	<b>183 992 918,85</b>
	<b>TRESORERIE-PASSIF</b>		
	* Crédits d'escompte	44 380 924,89	18 237 861,48
	* Crédits de trésorerie	205 299 748,57	74 675 000,00
	* Banques de régularisation	80 526 126,87	48 162 534,86
	<b>Total III</b>	<b>330 206 800,33</b>	<b>141 075 396,34</b>
	<b>TOTAL GENERAL I+II+III</b>	<b>1 090 334 123,05</b>	<b>768 135 853,74</b>

(1) Capital personnel débiteur

(2) Bénéficiaire (+), déficitaire (-)

Tableau n° 1

SNEP

**BILAN ACTIF**  
(modèle normal) Exercice clos le.31/12/2005.....

	ACTIF	EXERCICE			Exercice
		Brut	Amortissement et provisions	Net	Précédent
					Net
Valeurs Immobilisées	<b>IMMOBILISATIONS EN NON VALEURS (A)</b>	<b>0,00</b>	<b>0,00</b>	<b>0,00</b>	<b>0,00</b>
	* Frais préliminaires	0,00	0,00	0,00	0,00
	* Charges à répartir sur plusieurs exercices	0,00	0,00	0,00	0,00
	* Primes de remboursement des obligations	0,00	0,00	0,00	0,00
	<b>IMMOBILISATIONS INCORPORELLES (B)</b>	<b>20 412 873,14</b>	<b>20 412 873,14</b>	<b>0,00</b>	<b>0,00</b>
	* Immobilisation en recherche et développement				
	* Brevets, marques, droits et valeurs similaires	20 412 873,14	20 412 873,14	0,00	0,00
	* Fonds commercial				
	* Autres immobilisations incorporelles				
	<b>IMMOBILISATIONS CORPORELLES (C)</b>	<b>948 835 245,82</b>	<b>783 217 238,27</b>	<b>165 618 007,55</b>	<b>183 932 740,87</b>
	* Terrains	5 702 475,00		5 702 475,00	5 702 475,00
	* Constructions	47 771 329,49	31 534 359,69	16 236 969,80	15 729 385,87
	* Installations techniques, matériel et outillage	861 422 101,22	729 187 359,99	132 234 741,23	154 158 315,84
	* Matériel transport	17 423 954,09	14 845 622,88	2 578 331,21	3 954 635,56
	* Mobilier, matériel de bureau et aménagements divers	9 413 047,11	7 649 895,71	1 763 151,40	2 149 170,61
	* Autres immobilisations corporelles				
	* Immobilisations corporelles en cours	7 102 338,91		7 102 338,91	2 238 757,99
	<b>IMMOBILISATIONS FINANCIERES (D)</b>	<b>227 150 463,13</b>	<b>42 916 539,46</b>	<b>184 233 923,67</b>	<b>121 409 872,72</b>
	* Prêts immobilisés	1 668 811,78		1 668 811,78	2 268 189,46
	* Autres créances financières	106 257 814,55	19 968 342,66	86 289 471,89	22 866 193,26
	* Titres de participation	119 223 836,80	22 948 196,80	96 275 640,00	96 275 490,00
	* Autres titres immobilisés			0,00	0,00
	<b>ECARTS DE CONVERSION -ACTIF (E)</b>	<b>2 439,81</b>		<b>2 439,81</b>	<b>2 824,65</b>
	* Diminution des créances immobilisées	2 439,81		2 439,81	2 824,65
	* Augmentation des dettes financières			0,00	0,00
	<b>TOTAL I (A+B+C+D+E)</b>	<b>1 196 401 021,90</b>	<b>846 546 650,87</b>	<b>349 854 371,03</b>	<b>305 345 438,24</b>
<b>STOCKS (F)</b>	<b>162 738 120,20</b>	<b>13 488 380,81</b>	<b>149 249 739,39</b>	<b>128 079 891,08</b>	
* Marchandises	398 925,20		398 925,20	2 284 999,58	
* Matières et fournitures, consommables	91 788 758,00	12 810 966,17	78 977 791,83	74 451 804,50	
* Produits en cours	318 890,00		318 890,00	257 073,00	
* produits intermédiaires et produits résiduels	5 863 858,00		5 863 858,00	5 593 896,00	
* Produits finis	64 367 689,00	677 414,64	63 690 274,36	45 492 118,00	
<b>CREANCES DE L'ACTIF CIRCULANT (G)</b>	<b>223 515 451,79</b>	<b>10 554 818,16</b>	<b>212 960 633,63</b>	<b>224 664 197,50</b>	
* Fournis. débiteurs, avances et acomptes	300 924,20		300 924,20	339 020,50	
* Clients et comptes rattachés	189 015 908,14	10 554 818,16	178 461 089,98	191 949 061,68	
* Personnel	1 605 008,63		1 605 008,63	1 645 512,81	
* Etat	25 950 196,52		25 950 196,52	27 298 346,11	
* Comptes d'associés			0,00	0,00	
* Autres débiteurs	4 588 624,26		4 588 624,26	122 461,68	
* Comptes de régularisation-Actif	2 054 790,04		2 054 790,04	3 309 794,72	
<b>TITRES VALEURS DE PLACEMENT (H)</b>					
<b>ECARTS DE CONVERSION-ACTIF (I)</b>	<b>66 654,75</b>	<b>0,00</b>	<b>66 654,75</b>	<b>585 690,65</b>	
. (Eléments circulants)	66 654,75		66 654,75	585 690,65	
<b>TOTAL II (F+G+H+I)</b>	<b>386 320 226,74</b>	<b>24 043 198,97</b>	<b>362 277 027,77</b>	<b>353 329 779,23</b>	
<b>TRESORERIE-ACTIF</b>					
* Chèques et valeurs à encaisser	16 281 092,85		16 281 092,85	7 855 346,41	
* Banques, TG et CCP	39 653 362,09		39 653 362,09	34 956 596,15	
* Caisse, Régie d'avances et accreditifs	70 000,00		70 000,00	70 000,00	
<b>TOTAL III</b>	<b>56 004 454,94</b>	<b>0,00</b>	<b>56 004 454,94</b>	<b>42 881 942,56</b>	
<b>TOTAL GENERAL I+II+III</b>	<b>1 638 725 703,58</b>	<b>870 589 849,84</b>	<b>768 135 853,74</b>	<b>701 557 160,03</b>	

Tableau n° 1

SNEP

BILAN (PASSIF)  
(modèle normal)

Exercice clos le : 31/12/2005

	PASSIF	Exercice	Exercice Précédent
	<b>CAPITAUX PROPRES</b>		
	* Capital social ou personnel (1)	240 000 000,00	160 000 000,00
	* Moins : actionnaires, capital souscrit non appelé capital appelé dont versé.....		
F	* Prime d'émission, de fusion, d'apport		
I	* Ecart de réévaluation		
N	* Réserve légale	20 637 784,49	20 637 784,49
A			
N	* Autres réserves	19 608 832,18	94 974 282,18
C	* Report à nouveau (2)	447 377,78	207 641,33
E	* Résultat nets en instance d'affectation (2)		
M	* Résultat net de l'exercice (2)	43 400 435,59	16 239 736,45
N	<b>Total des capitaux propres (A)</b>	<b>324 094 430,04</b>	<b>292 059 444,45</b>
T	<b>CAPITAUX PROPRES ASSIMILES (B)</b>	<b>95 520 942,72</b>	<b>102 157 567,75</b>
	* Subvention d'investissement		
P	* Provisions réglementées	95 520 942,72	102 157 567,75
E	-Provisions pour amortissements dérogatoires	79 112 992,72	97 523 017,75
R	-Provisions pour investissements	16 407 950,00	4 634 550,00
M	-Provisions pour constructions de logements au personnel		
N			
E	<b>DETTES DE FINANCEMENT (C)</b>	<b>21 536 550,96</b>	<b>54 552 971,89</b>
N	* Emprunts obligataires		
T	* Autres dettes de financement	21 536 550,96	54 552 971,89
	<b>PROVISIONS DURABLES POUR RISQUES ET CHARGES (D)</b>	<b>2 439,81</b>	<b>2 824,65</b>
	* Provisions pour risques	2 439,81	2 824,65
	* Provisions pour charges	0,00	0,00
	<b>ECARTS DE CONVERSION-PASSIF (E)</b>	<b>1 913 175,02</b>	<b>2 511 654,10</b>
	* Augmentation des créances immobilisées	1 913 175,02	2 511 654,10
	* Diminution des dettes de financement		
	<b>Total I(A+B+C+D+E)</b>	<b>443 067 538,55</b>	<b>451 284 462,84</b>
	<b>DETTES DU PASSIF CIRCULANT (F)</b>	<b>183 587 263,11</b>	<b>156 730 218,63</b>
	* Fournisseurs et comptes rattachés	123 707 729,38	114 000 828,16
	* Clients créditeurs, avances et acomptes	104 069,88	201 494,38
	* Personnel	617 149,41	632 073,57
	* Organisme sociaux	4 077 020,94	4 064 947,61
	* Etat	53 635 997,62	34 422 874,80
	* Comptes d'associés	0,00	2 272,00
	* Autres créanciers	1 307 146,48	3 186 022,67
	* Comptes de régularisation passif	138 149,40	219 705,44
	<b>AUTRES PROVISIONS POUR RISQUES ET CHARGES (G)</b>	<b>66 654,75</b>	<b>585 690,65</b>
	<b>ECARTS DE CONVERSION-PASSIF (Elements circulants) (H)</b>	<b>339 000,99</b>	<b>304 889,85</b>
	<b>Total II (F+G+H)</b>	<b>183 992 918,85</b>	<b>157 620 799,13</b>
	<b>TRESORERIE-PASSIF</b>		
	* Crédits d'escompte	18 237 861,48	0,00
	* Crédits de trésorerie	74 675 000,00	39 675 000,00
	* Banques de régularisation	48 162 534,86	52 976 898,06
	<b>Total III</b>	<b>141 075 396,34</b>	<b>92 651 898,06</b>
	<b>TOTAL GENERAL I+II+III</b>	<b>768 135 853,74</b>	<b>701 557 160,03</b>

(1) Capital personnel débiteur

(2) Bénéficiaire (+), déficitaire (-)

# COMPTE DE PRODUITS ET DE CHARGES 2005-2006

Tableau n° 2

SNEP

## COMPTE DE PRODUITS ET CHARGES (hors taxes) (modèle normal)

Exercice du..01/01/2006..... au..31/12/2006.....

	NATURE	OPERATIONS		TOTAUX DE L'EXERCICE 3=2+1	TOTAUX DE L'EXERCICE PRECEDENT 4	
		Propres à l'exercice	concernant les exercices précédent			
		1	2			
E X P L O I T A T I O N	<b>I</b>	<b>PRODUITS D'EXPLOITATION</b>				
		* Ventes de marchandises (en l'état)	34 710 200,58	0,00	34 710 200,58	5 373 902,00
		* Ventes de biens et services produits chiffre d'affaires	832 556 175,95	0,00	832 556 175,95	742 686 847,69
		* Variation de stocks de produits (1)	23 076 234,81		23 076 234,81	17 522 433,00
		* Immobilisations produites par l'entre- prise pour elle-même				
		* Subventions d'exploitation				
		* Autres produits d'exploitation	3 968 129,01	0,00	3 968 129,01	3 699 610,87
		* Reprises d'exploitation: transferts de charges	14 700 045,04	0,00	14 700 045,04	15 467 795,18
		<b>Total I</b>	<b>909 010 785,39</b>	<b>0,00</b>	<b>909 010 785,39</b>	<b>784 750 588,74</b>
	II	<b>II</b>	<b>CHARGES D'EXPLOITATION</b>			
		* Achats revendus(2) de marchandises	35 472 009,49		35 472 009,49	3 999 861,87
		* Achats consommés(2) de matières et fournitures	580 497 037,24	1 440 170,00	581 937 207,24	481 304 337,72
		* Autres charges externes	61 293 168,03	0,00	61 293 168,03	59 901 181,18
		* Impôts et taxes	9 875 359,56		9 875 359,56	10 143 478,56
		* Charges de personnel	77 066 936,63	0,00	77 066 936,63	74 483 925,09
		* Autres charges d'exploitation	5 200 068,58	0,00	5 200 068,58	5 196 798,53
		* Dotations d'exploitation	60 649 602,44		60 649 602,44	63 332 302,44
		<b>Total II</b>	<b>830 054 181,97</b>	<b>1 440 170,00</b>	<b>831 494 351,97</b>	<b>698 361 885,39</b>
III	<b>III</b>	<b>RESULTAT D'EXPLOITATION (I-II)</b>			<b>77 516 433,42</b>	<b>86 388 703,35</b>
F I N A N C I E R S	<b>IV</b>	<b>PRODUITS FINANCIERS</b>				
		* Produits des titres de partic. et autres titres immobilisés	17 000 874,00		17 000 874,00	
		* Gains de change	565 375,87		565 375,87	1 440 621,48
		* Intérêts et autres produits financiers	7 901 616,44		7 901 616,44	2 678 631,57
		* Reprises financier : transfert charges	69 094,56		69 094,56	588 515,30
	<b>Total IV</b>	<b>25 536 960,87</b>	<b>0,00</b>	<b>25 536 960,87</b>	<b>4 707 768,35</b>	
V	<b>V</b>	<b>CHARGES FINANCIERES</b>				
		* Charges d'intérêts	10 023 953,86		10 023 953,86	8 467 197,06
		* Pertes de change	1 479 790,80		1 479 790,80	440 789,53
		* Autres charges financières	1 461 212,47		1 461 212,47	2 006 359,36
	* Dotations financières	68 154,86		68 154,86	16 043 618,69	
	<b>Total V</b>	<b>13 033 111,99</b>	<b>0,00</b>	<b>13 033 111,99</b>	<b>26 957 964,64</b>	
VI	<b>VI</b>	<b>RESULTAT FINANCIER (IV-V)</b>			<b>12 503 848,88</b>	<b>-22 250 196,29</b>
VII	<b>VII</b>	<b>RESULTAT COURANT (III+VI)</b>			<b>90 020 282,30</b>	<b>64 138 507,06</b>

1) Variation de stocks : stock final - stock initial ; augmentation (+) ; diminution (-)

2) Achats revendu ou consommés : achats - variation de stocks

Tableau n° 2

**COMPTE DE PRODUITS ET CHARGES (hors taxes) (suite)**  
**(modèle normal)**

Exercice du 01/01/2006.. au 31/12/2006..

	NATURE	OPERATIONS		TOTAUX DE L'EXERCICE .3=2+1	TOTAUX DE L'EXERCICE PRECEDENT 4	
		Propres à l'exercice 1	exercices précédents 2			
<b>VII</b>	<b>RESULTAT COURANT (reports)</b>			<b>90 020 282,30</b>	<b>64 138 507,06</b>	
NON COURANT	<b>VIII</b>	<b>PRODUITS NON COURANTS</b>				
		* Produits des cessions d'immobilisations	116 768 700,00		116 768 700,00	0,00
		* Subventions d'équilibre				
		* Reprises sur subventions d'investissement				
		* Autres produits non courants			0,00	0,00
		* Reprises non courantes ; transferts de charges	24 996 384,45		24 996 384,45	23 015 108,33
		<b>Total VIII</b>	<b>141 765 084,45</b>	<b>0,00</b>	<b>141 765 084,45</b>	<b>23 015 108,33</b>
	<b>IX</b>	<b>CHARGES NON COURANTES</b>				
		* Valeurs nettes d'amortissements des immobilisations cédées	1 764 666,80		1 764 666,80	0,00
		* Subventions accordées				
		* Autres produits non courantes	81 361,05		81 361,05	108 520,50
		* Dotations non courantes aux amortissements et aux provisions	119 079 099,51		119 079 099,51	21 013 033,30
		<b>Total IX</b>	<b>120 925 127,36</b>	<b>0,00</b>	<b>120 925 127,36</b>	<b>21 121 553,80</b>
<b>X</b>	<b>RESULTAT NON COURANT (VIII-IX)</b>			<b>20 839 957,09</b>	<b>1 893 554,53</b>	
<b>XI</b>	<b>RESULTAT AVANT IMPÔTS (VII+X)</b>			<b>110 860 239,39</b>	<b>66 032 061,59</b>	
<b>XII</b>	<b>IMPÔTS SUR LES BENEFICES</b>			<b>32 902 261,00</b>	<b>22 631 626,00</b>	
<b>XIII</b>	<b>RESULTAT NET (XI-XII)</b>			<b>77 957 978,39</b>	<b>43 400 435,59</b>	
<b>XIV</b>	<b>TOTAL DES PRODUITS (I+IV+VIII)</b>			<b>1 076 312 830,71</b>	<b>812 473 465,42</b>	
<b>XV</b>	<b>TOTAL DES CHARGES (II+V+IX+XIII)</b>			<b>998 354 852,32</b>	<b>769 073 029,83</b>	
<b>XVI</b>	<b>RESULTAT NET (total des produits-total des charges)</b>			<b>77 957 978,39</b>	<b>43 400 435,59</b>	

**COMPTE DE PRODUITS ET CHARGES (hors taxes)**  
(modèle normal)

Exercice du..01/01/2005..... au..31/12/2005.....

	NATURE	OPERATIONS		TOTALS DE L'EXERCICE 3=2+1	TOTALS DE L'EXERCICE PRECEDENT 4	
		Propres à l'exercice 1	concernant les exercices précédent 2			
E X P L O I T A T I O N	<b>I</b>	<b>PRODUITS D'EXPLOITATION</b>				
		* Ventes de marchandises (en l'état)	5 373 902,00	0,00	5 373 902,00	790 395,47
		* Ventes de biens et services produits chiffre d'affaires	742 686 847,69	0,00	742 686 847,69	683 956 156,86
		* Variation de stocks de produits (1)	17 522 433,00		17 522 433,00	12 153 245,00
		* Immobilisations produites par l'entre- prise pour elle-même				
		* Subventions d'exploitation				
		* Autres produits d'exploitation	3 699 610,87	0,00	3 699 610,87	2 074 918,16
		* Reprises d'exploitation: transferts de charges	15 467 795,18	0,00	15 467 795,18	15 602 307,62
		<b>Total I</b>	<b>784 750 588,74</b>	<b>0,00</b>	<b>784 750 588,74</b>	<b>714 577 023,11</b>
	II		<b>CHARGES D'EXPLOITATION</b>			
		* Achats revendus(2) de marchandises	3 999 861,87		3 999 861,87	730 891,39
		* Achats consommés(2) de matières et fournitures	481 062 380,05	241 957,67	481 304 337,72	444 830 298,40
		* Autres charges externes	59 788 739,34	112 441,84	59 901 181,18	56 292 537,94
		* Impôts et taxes	10 143 478,56		10 143 478,56	12 378 182,30
		* Charges de personnel	74 481 806,13	2 118,96	74 483 925,09	73 824 033,09
		* Autres charges d'exploitation	5 178 693,16	18 105,37	5 196 798,53	5 090 201,10
		* Dotations d'exploitation	63 332 302,44		63 332 302,44	57 095 951,51
		<b>Total II</b>	<b>697 987 261,55</b>	<b>374 623,84</b>	<b>698 361 885,39</b>	<b>650 242 095,73</b>
III			<b>RESULTAT D'EXPLOITATION (I-II)</b>			<b>86 388 703,35</b>
F I N A N C I E R S	<b>IV</b>	<b>PRODUITS FINANCIERS</b>				
		* Produits des titres de partic. et autres titres immobilisés				
		* Gains de change	1 440 621,48		1 440 621,48	1 223 810,09
		* Intérêts et autres produits financiers	2 678 631,57		2 678 631,57	1 939 954,52
		* Reprises financier : transfert charges	588 515,30		588 515,30	516 257,46
	<b>Total IV</b>	<b>4 707 768,35</b>	<b>0,00</b>	<b>4 707 768,35</b>	<b>3 680 022,07</b>	
<b>V</b>	<b>CHARGES FINANCIERES</b>					
	* Charges d'intérêts	8 467 197,06		8 467 197,06	11 584 046,95	
	* Pertes de change	440 789,53		440 789,53	1 036 888,70	
	* Autres charges financières	2 006 359,36		2 006 359,36	1 436 039,63	
	* Dotations financières	16 043 618,69		16 043 618,69	20 215 380,63	
	<b>Total V</b>	<b>26 957 964,64</b>	<b>0,00</b>	<b>26 957 964,64</b>	<b>34 272 355,91</b>	
<b>VI</b>		<b>RESULTAT FINANCIER (IV-V)</b>			<b>-22 250 196,29</b>	<b>-30 592 333,84</b>
<b>VII</b>		<b>RESULTAT COURANT (III+VI)</b>			<b>64 138 507,06</b>	<b>33 742 593,54</b>

1) Variation de stocks : stock final - stock initial ; augmentation (+) ; diminution (-)

2) Achats revendu ou consommés : achats - variation de stocks

Tableau n° 2

**COMPTE DE PRODUITS ET CHARGES (hors taxes) (suite)**  
**(modèle normal)**

Exercice du 01/01/2005.. au 31/12/2005..

	NATURE	OPERATIONS		TOTALS DE L'EXERCICE .3=2+1	TOTALS DE L'EXERCICE PRECEDENT 4	
		Propres à l'exercice 1	exercices précédents 2			
<b>VII</b>	RESULTAT COURANT (reports)			<b>64 138 507,06</b>	<b>33 742 593,54</b>	
NON COURANT	<b>VIII</b>	<b>PRODUITS NON COURANTS</b>				
		* Produits des cessions d'immobilisations	0,00		0,00	312 638 020,00
		* Subventions d'équilibre				
		* Reprises sur subventions d'investissement				
		* Autres produits non courants	0,00		0,00	2 809,02
		* Reprises non courantes ; transferts de charges	23 015 108,33		23 015 108,33	20 339 478,81
		Total VIII	<b>23 015 108,33</b>	<b>0,00</b>	<b>23 015 108,33</b>	<b>332 980 307,83</b>
	<b>IX</b>	<b>CHARGES NON COURANTES</b>				
		* Valeurs nettes d'amortissements des immobilisations cédées	0,00		0,00	335 555 508,23
		* Subventions accordées				
		* Autres produits non courants	108 520,50		108 520,50	199 012,30
		* Dotations non courantes aux amortissements et aux provisions	21 013 033,30		21 013 033,30	8 414 332,39
		Total IX	<b>21 121 553,80</b>	<b>0,00</b>	<b>21 121 553,80</b>	<b>344 168 852,92</b>
<b>X</b>	RESULTAT NON COURANT (VIII-IX)			<b>1 893 554,53</b>	<b>-11 188 545,09</b>	
<b>XI</b>	RESULTAT AVANT IMPÔTS (VII+X)			<b>66 032 061,59</b>	<b>22 554 048,45</b>	
<b>XII</b>	IMPÔTS SUR LES BENEFICES	<b>22 631 626,00</b>		<b>22 631 626,00</b>	<b>6 314 312,00</b>	
<b>XIII</b>	RESULTAT NET (XI-XII)			<b>43 400 435,59</b>	<b>16 239 736,45</b>	
<b>XIV</b>	TOTAL DES PRODUITS (I+IV+VIII)			<b>812 473 465,42</b>	<b>1 051 237 353,01</b>	
<b>XV</b>	TOTAL DES CHARGES (II+V+IX+XIII)			<b>769 073 029,83</b>	<b>1 034 997 616,56</b>	
<b>XVI</b>	RESULTAT NET (total des produits-total des charges)			<b>43 400 435,59</b>	<b>16 239 736,45</b>	

# ETATS DES SOLDES DE GESTION 2005-2006

Tableau 5

SNEP

## ETAT DES SOLDES DE GESTION (E.S.G)

### I. Tableau de formation des Résultats (T.F.R)

Exercice du .01/01/06.au 31/12/06.....

			Exercice	Exercice Précédent	
	1	+	Ventes de Marchandises ( en l'état)	34 710 200,58	5 373 902,00
	2	-	Achats revendus de marchandises	35 472 009,49	3 999 861,87
<b>I</b>		=	<b>MARGE BRUTES VENTES EN L'ETAT</b>	<b>-761 808,91</b>	<b>1 374 040,13</b>
<b>II</b>		+	<b>PRODUCTION DE L'EXERCICE (3+4+5)</b>	<b>855 632 410,76</b>	<b>760 209 280,69</b>
	3		Ventes de biens et services produits	832 556 175,95	742 686 847,69
	4		Variation stocks produits	23 076 234,81	17 522 433,00
	5		Immobilisations produites par l'entreprise pour elle même	0,00	0,00
<b>III</b>		-	<b>CONSOMMATIONS DE L'EXERCICE(6+7)</b>	<b>643 230 375,27</b>	<b>541 205 518,90</b>
	6		Achats consommés de matières et fournitures	581 937 207,24	481 304 337,72
	7		Autres charges externes	61 293 168,03	59 901 181,18
<b>IV</b>		=	<b>VALEUR AJOUTEE (I+II-III)</b>	<b>211 640 226,58</b>	<b>220 377 801,92</b>
	8	+	Subventions d'exploitation		
	9	-	Impôts et taxes	9 875 359,56	10 143 478,56
	10	-	Charges de personnel	77 066 936,63	74 483 925,09
<b>V</b>		=	<b>EXCEDENT BRUT D'EXPLOITATION (EBE) OU INSUFFISANCE BRUTE D'EXPLOITATION(IBE)</b>	<b>124 697 930,39</b>	<b>135 750 398,27</b>
	11	+	Autres produits d'exploitation	3 968 129,01	3 699 610,87
	12	-	Autres charges d'exploitation	5 200 068,58	5 196 798,53
	13	+	Reprises d'exploitation, transferts de charges	14 700 045,04	15 467 795,18
	14	-	Dotations d'exploitation	60 649 602,44	63 332 302,44
<b>VI</b>		=	<b>RESULTAT D'EXPLOITATION(+ou-)</b>	<b>77 516 433,42</b>	<b>86 388 703,35</b>
<b>VII</b>		+/-	<b>RESULTAT FINANCIER</b>	<b>12 503 848,88</b>	<b>-22 250 196,29</b>
<b>VIII</b>		=	<b>RESULTAT COURANT</b>	<b>90 020 282,30</b>	<b>64 138 507,06</b>
<b>IX</b>		+/-	<b>RESULTAT NON COURANT(+ou-)</b>	<b>20 839 957,09</b>	<b>1 893 554,53</b>
	15	-	Impôts sur les résultats	32 902 261,00	22 631 626,00
<b>X</b>		=	<b>RESULTAT NET DE L'EXERCICE</b>	<b>77 957 978,39</b>	<b>43 400 435,59</b>

### II. CAPACITE D'AUTOFINANCEMENT (C.A.F.) - AUTOFINANCEMENT

	1		Résultat net de l'exercice		
			Bénéfice +	77 957 978,39	43 400 435,59
			Perte -		
	2	+	Dotations d'exploitation (1)	45 757 349,16	42 695 733,16
	3	+	Dotations financières (1)	133,22	15 976 963,94
	4	+	Dotations non courantes(1)	119 079 099,51	21 013 033,30
	5	-	Reprises d'exploitation(2)		
	6	-	Reprises financières(2)	2 439,81	2 824,65
	7	-	Reprises non courantes(2)	24 996 384,45	23 015 108,33
	8	-	Produits des cessions d'immobilisation	116 768 700,00	0,00
	9	+	Valeurs nettes d'amortiss. des immo. cédées	1 764 666,80	0,00
<b>I</b>			<b>CAPACITE D'AUTOFINANCEMENT (C.A.F.)</b>	<b>102 791 702,82</b>	<b>100 068 233,01</b>
	10		Distributions de bénéfices	40 800 000,00	16 000 000,00
<b>II</b>			<b>AUTOFINANCEMENT</b>	<b>61 991 702,82</b>	<b>84 068 233,01</b>

(1) à l'exclusion des dotations relatives aux actifs et passifs circulants et à la trésorerie

(2) à l'exclusion des reprises relatives aux actifs et passifs circulants et à la trésorerie

(3) Ycompris reprises sur subventions d'investissement

## ETAT DES SOLDES DE GESTION (E.S.G)

## I. Tableau de formation des Résultats (T.F.R)

Exercice du .01/01/05.au 31/12/05.....

			Exercice	Exercice Précédent	
	1	+	Ventes de Marchandises ( en l'état)	5 373 902,00	790 395,47
	2	-	Achats revendus de marchandises	3 999 861,87	730 891,39
<b>I</b>		=	<b>MARGE BRUTES VENTES EN L'ETAT</b>	<b>1 374 040,13</b>	<b>59 504,08</b>
<b>II</b>		+	<b>PRODUCTION DE L'EXERCICE (3+4+5)</b>	<b>760 209 280,69</b>	<b>696 109 401,86</b>
	3		Ventes de biens et services produits	742 686 847,69	683 956 156,86
	4		Variation stocks produits	17 522 433,00	12 153 245,00
	5		Immobilisations produites par l'entreprise pour elle même	0,00	0,00
<b>III</b>		-	<b>CONSOMMATIONS DE L'EXERCICE(6+7)</b>	<b>541 205 518,90</b>	<b>501 122 836,34</b>
	6		Achats consommés de matières et fournitures	481 304 337,72	444 830 298,40
	7		Autres charges externes	59 901 181,18	56 292 537,94
<b>IV</b>		=	<b>VALEUR AJOUTEE (I+II-III)</b>	<b>220 377 801,92</b>	<b>195 046 069,60</b>
	8	+	Subventions d'exploitation		
	9	-	Impôts et taxes	10 143 478,56	12 378 182,30
	10	-	Charges de personnel	74 483 925,09	73 824 033,09
<b>V</b>		=	<b>EXCEDENT BRUT D'EXPLOITATION (EBE) OU INSUFFISANCE BRUTE D'EXPLOITATION(IBE)</b>	<b>135 750 398,27</b>	<b>108 843 854,21</b>
	11	+	Autres produits d'exploitation	3 699 610,87	2 074 918,16
	12	-	Autres charges d'exploitation	5 196 798,53	5 090 201,10
	13	+	Reprises d'exploitation, transferts de charges	15 467 795,18	15 602 307,62
	14	-	Dotations d'exploitation	63 332 302,44	57 095 951,51
<b>VI</b>		=	<b>RESULTAT D'EXPLOITATION(+ou-)</b>	<b>86 388 703,35</b>	<b>64 334 927,38</b>
<b>VII</b>		+/-	<b>RESULTAT FINANCIER</b>	<b>-22 250 196,29</b>	<b>-30 592 333,84</b>
<b>VIII</b>		=	<b>RESULTAT COURANT</b>	<b>64 138 507,06</b>	<b>33 742 593,54</b>
<b>IX</b>		+/-	<b>RESULTAT NON COURANT(+ou-)</b>	<b>1 893 554,53</b>	<b>-11 188 545,09</b>
	15	-	Impôts sur les résultats	22 631 626,00	6 314 312,00
<b>X</b>		=	<b>RESULTAT NET DE L'EXERCICE</b>	<b>43 400 435,59</b>	<b>16 239 736,45</b>

## II. CAPACITE D'AUTOFINANCEMENT (C.A.F.) - AUTOFINANCEMENT

	1		Résultat net de l'exercice		
			Bénéfice +	43 400 435,59	16 239 736,45
			Perte -		
	2	+	Dotations d'exploitation (1)	42 695 733,16	42 294 560,04
	3	+	Dotations financières (1)	15 976 963,94	19 629 689,98
	4	+	Dotations non courantes(1)	21 013 033,30	8 414 332,39
	5	-	Reprises d'exploitation(2)		
	6	-	Reprises financières(2)	2 824,65	31 190,35
	7	-	Reprises non courantes(2)	23 015 108,33	20 339 478,81
	8	-	Produits des cessions d'immobilisation	0,00	312 638 020,00
	9	+	Valeurs nettes d'amortiss. des immo. cédées	0,00	335 555 508,23
<b>I</b>			<b>CAPACITE D'AUTOFINANCEMENT (C.A.F.)</b>	<b>100 068 233,01</b>	<b>89 125 137,93</b>
	10		Distributions de bénéfices	16 000 000,00	363 520 000,00
<b>II</b>			<b>AUTOFINANCEMENT</b>	<b>84 068 233,01</b>	<b>-274 394 862,07</b>

(1) à l'exclusion des dotations relatives aux actifs et passifs circulants et à la trésorerie

(2) à l'exclusion des reprises relatives aux actifs et passifs circulants et à la trésorerie

(3) Ycompris reprises sur subventions d'investissement

## TABLEAU DE FINANCEMENT 2005-2006

CNC

### TABLEAU DE FINANCEMENT DE L'EXERCICE

(modèle normal)

#### I SYNTHÈSE DES MASSES DU BILAN

Exercice du 01-01-06 au 31-12-06

MASSES		Exercice a	Exercice précédent b	Variations a-b	
				Emplois c	Ressources d
1	Financement Permanent	562 260 913,23	443 067 538,55		
2	Moins actif immobilisé	456 199 688,78	349 854 371,03		
3	= Fonds de Roulement Fonctionnel (1-2) (A)	106 061 224,45	93 213 167,52		12 848 056,93
4	Actif circulant	572 325 857,75	362 277 027,77		
5	Moins passif circulant	197 866 409,49	183 992 918,85		
6	= Besoin de Financement global (4-5) (B)	374 459 448,26	178 284 108,92	196 175 339,34	
7	<b>TRESORERIE NETTE (Actif-Passif) = A-B</b>	<b>-268 398 223,81</b>	<b>-85 070 941,40</b>		<b>183 327 282,41</b>

#### II EMPLOIS ET RESSOURCES

I RESSOURCES STABLES DE L'EXERCICE (FLUX)	EXERCICE		EXERCICE PRECEDENT	
	EMPLOIS	RESSOURCES	EMPLOIS	RESSOURCES
<b>* AUTOFINANCEMENT (A)</b>		<b>61 991 702,82</b>		<b>84 068 233,01</b>
+ Capacité d'autofinancement		102 791 702,82		100 068 233,01
- Distributions de bénéfices	40 800 000,00		16 000 000,00	
<b>* CESSIONS ET REDUCTIONS D'IMMOBILISATIONS (B)</b>		<b>116 768 700,00</b>		<b>603 330,68</b>
+ Cessions d'immobilisations incorporelles				
+ Cessions d'immobilisations corporelles		116 768 700,00		
+ Cessions d'immobilisations financières				
+ Réductions d'immobilisations financières				
+ récupérations sur créances immobilisées				603 330,68
<b>* AUGMENTATION DES CAPITAUX PROPRES ET ASSIMILES (C)</b>		<b>0,00</b>		<b>0,00</b>
+ Augmentation du capital, apports		0,00		0,00
+ Subventions d'investissement		0,00		0,00
<b>AUGMENTATION DES DETTES DE FINANCEMENT (D)</b>		<b>0,00</b>		<b>0,00</b>
(nettes de primes de remboursement)				
<b>TOTAL RESSOURCES STABLES (A+B+C+D)</b>		<b>178 760 402,82</b>		<b>84 671 563,69</b>
<b>II EMPLOIS STABLES DE L'EXERCICE (FLUX)</b>				
<b>ACQUISITIONS ET AUGMENTATIONS D'IMMOBILISATIONS (E)</b>	<b>151 875 794,94</b>		<b>104 380 999,84</b>	
+ Acquisitions d'immobilisations incorpor.				
+ Acquisitions d'immobilisation corporelles	64 475 609,18		24 380 999,84	
+ Acquisitions d'immobilisation financières	7 400 185,76			
+ Augmentation des créances immob.	80 000 000,00		80 000 000,00	
<b>* REMBOURSEMENT DES CAPITAUX PROPRES (F)</b>	<b>0,00</b>		<b>0,00</b>	
<b>* REMBOURSEMENTS DES DETTES DE FINANCEMENT (G)</b>	<b>14 036 550,95</b>		<b>33 016 420,93</b>	
<b>* EMPLOIS EN NON VALEURS (H)</b>	<b>0,00</b>		<b>0,00</b>	
<b>TOTAL II - EMPLOIS STABLES (E+F+G+H)</b>	<b>165 912 345,89</b>		<b>137 397 420,77</b>	
<b>III VARIATION DU BESOIN DE FINANCEMENT GLOBAL (B.F.G)</b>	<b>196 175 339,34</b>	<b>0,00</b>	<b>0,00</b>	<b>17 424 871,18</b>
<b>IV VARIATION DE LA TRESORERIE</b>	<b>0,00</b>	<b>183 327 282,41</b>	<b>0,00</b>	<b>35 300 985,90</b>
<b>TOTAL GENERAL</b>	<b>362 087 685,23</b>	<b>362 087 685,23</b>	<b>137 397 420,77</b>	<b>137 397 420,77</b>

CNC

## TABLEAU DE FINANCEMENT DE L'EXERCICE

(modèle normal)

## I SYNTHÈSE DES MASSES DU BILAN

Exercice du 01-01-05 au 31-12-05

MASSES	Exercice a	Exercice précédent b	Variations a-b	
			Emplois c	Ressources d
1 Financement Permanent	443 067 538,55	451 284 462,84		
2 Moins actif immobilisé	349 854 371,03	305 345 438,24		
3 = Fonds de Roulement Fonctionnel (1-2) (A)	93 213 167,52	145 939 024,60	52 725 857,08	
4 Actif circulant	362 277 027,77	353 329 779,23		
5 Moins passif circulant	183 992 918,85	157 620 799,13		
6 = Besoin de Financement global (4-5) (B)	178 284 108,92	195 708 980,10		17 424 871,18
7 TRESORERIE NETTE (Actif-Passif) = A-B	-85 070 941,40	-49 769 955,50		35 300 985,90

## II EMPLOIS ET RESSOURCES

I RESSOURCES STABLES DE L'EXERCICE (FLUX)	EXERCICE		EXERCICE PRECEDENT	
	EMPLOIS	RESSOURCES	EMPLOI	RESSOURCES
* AUTOFINANCEMENT (A)		84 068 233,01		-274 394 862,07
+ Capacité d'autofinancement		100 068 233,01		89 125 137,93
- Distributions de bénéfices	16 000 000,00		363 520 000,00	
* CESSIONS ET REDUCTIONS D'IMMOBILISATIONS (B)		603 330,68		398 814 573,10
+ Cessions d'immobilisations incorporelles				0,00
+ Cessions d'immobilisations corporelles				64 132 000,00
+ Cessions d'immobilisations financières				248 506 020,00
+ Réductions d'immobilisations financières				0,00
+ récupérations sur créances immobilisées		603 330,68		86 176 553,10
* AUGMENTATION DES CAPITAUX PROPRES ET ASSIMILES (C)		0,00		0,00
+ Augmentation du capital , apports		0,00		0,00
+ Subventions d'investissement		0,00		0,00
AUGMENTATION DES DETTES DE FINANCEMENT (D) (nettes de primes de remboursement)		0,00		0,00
TOTAL RESSOURCES STABLES (A+B+C+D)		84 671 563,69		124 419 711,03
II EMPLOIS STABLES DE L'EXERCICE (FLUX)				
ACQUISITIONS ET AUGMENTATIONS D'IMMOBILISATIONS (E)	104 380 999,84		18 420 052,58	
+ Acquisitions d'immobilisations incorpor.			0,00	
+ Acquisitions d'immobilisation corporelles	24 380 999,84		18 420 052,58	
+ Acquisitions d'immobilisation financières				
+ Augmentation des créances immob.	80 000 000,00			
* REMBOURSEMENT DES CAPITAUX PROPRES (F)	0,00		0,00	
* REMBOURSEMENTS DES DETTES DE FINANCEMENT (G)	33 016 420,93		68 560 875,65	
* EMPLOIS EN NON VALEURS (H)	0,00		0,00	
TOTAL II - EMPLOIS STABLES (E+F+G+H)	137 397 420,77		86 980 928,23	
III VARIATION DU BESOIN DE FINANCEMENT GLOBAL (B.F.G)	0,00	17 424 871,18	31 949 019,92	
IV VARIATION DE LA TRESORERIE	0,00	35 300 985,90	5 489 762,88	
TOTAL GENERAL	137 397 420,77	137 397 420,77	124 419 711,03	124 419 711,03

Tableau n°4

## TABLEAU DES IMMOBILISATIONS AUTRES QUE FINANCIERES

SNEP

Exercice du .01/01/2006..... au.31/12/2006.....

NATURE	MONTANT BRUT DEBUT EXERCICE	AUGMENTATION			DIMINUTION			MONTANT BRUT FIN EXERCICE
		Production par l'entreprise			Cession	Retrait	Virement	
		Acquisition	pour elle-même	Virement				
<b>IMMOBILISATION EN NON-VALEURS</b>	<b>0,00</b>	<b>0,00</b>	<b>0,00</b>	<b>0,00</b>	<b>0,00</b>	<b>0,00</b>	<b>0,00</b>	<b>0,00</b>
*Frais préliminaires	0,00							0,00
*Charges à répartir sur plusieurs exercices	0,00							0,00
*Primes de remboursement obligations	0,00							0,00
	0,00							0,00
<b>* IMMOBILISATIONS INCORPORELLES</b>	<b>20 412 873,14</b>	<b>0,00</b>	<b>0,00</b>	<b>0,00</b>	<b>0,00</b>	<b>0,00</b>	<b>0,00</b>	<b>20 412 873,14</b>
* Immobilisation en recherche et développement	0,00							0,00
* Brevets, marques, droits et valeurs similaires	20 412 873,14							20 412 873,14
* Fonds commercial	0,00							0,00
*Autres immobilisations incorporelles	0,00							0,00
	0,00							0,00
<b>IMMOBILISATIONS CORPORELLES</b>	<b>948 835 245,82</b>	<b>64 475 609,18</b>	<b>0,00</b>	<b>11 812 143,39</b>	<b>2 453 042,53</b>	<b>0,00</b>	<b>11 812 143,39</b>	<b>1 010 857 812,47</b>
* Terrains	5 702 475,00				764 666,80			4 937 808,20
*Constructions	47 771 329,49	166 662,10						47 937 991,59
*Installat. techniques,matériel et outillage	861 422 101,22	318 827,67		11 791 143,39			21 000,00	873 511 072,28
* Matériel de transport	17 423 954,09	3 598,68			688 375,73			16 739 177,04
* Mobilier, matériel bureau et aménagements	9 413 047,11	904 820,52						10 317 867,63
*Autres immobilisations corporelles	0,00	54 196,00		21 000,00				75 196,00
*Immobilisations corporelles en cours	7 102 338,91	63 027 504,21			1 000 000,00		11 791 143,39	57 338 699,73

## TABLEAU DES IMMOBILISATIONS AUTRES QUE FINANCIERES

Exercice du .01/01/2005..... au.31/12/2005.....

NATURE	MONTANT BRUT DEBUT EXERCICE	AUGMENTATION			DIMINUTION			MONTANT BRUT FIN EXERCICE
		Production par l'entreprise			Cession	Retrait	Virement	
		Acquisition	pour elle-même	Virement				
<b>IMMOBILISATION EN NON-VALEURS</b>	<b>0,00</b>	<b>0,00</b>	<b>0,00</b>	<b>0,00</b>	<b>0,00</b>	<b>0,00</b>	<b>0,00</b>	<b>0,00</b>
*Frais préliminaires	0,00							0,00
*Charges à répartir sur plusieurs exercices	0,00							0,00
*Primes de remboursement obligations	0,00							0,00
<b>* IMMOBILISATIONS INCORPORELLES</b>	<b>20 412 873,14</b>	<b>0,00</b>	<b>0,00</b>	<b>0,00</b>	<b>0,00</b>	<b>0,00</b>	<b>0,00</b>	<b>20 412 873,14</b>
* Immobilisation en recherche et développement								0,00
* Brevets, marques, droits et valeurs similaires	20 412 873,14							20 412 873,14
* Fonds commercial								0,00
*Autres immobilisations incorporelles								0,00
<b>IMMOBILISATIONS CORPORELLES</b>	<b>925 458 924,50</b>	<b>24 380 999,84</b>	<b>0,00</b>	<b>18 925 287,08</b>	<b>0,00</b>	<b>1 004 678,52</b>	<b>18 925 287,08</b>	<b>948 835 245,82</b>
* Terrains	5 702 475,00							5 702 475,00
*Constructions	45 662 945,12	180 462,00		2 932 600,89		1 004 678,52		47 771 329,49
*Installat. techniques,matériel et outillage	845 238 829,19	190 585,84		15 992 686,19				861 422 101,22
* Matériel de transport	17 423 954,09							17 423 954,09
* Mobilier, matériel bureau et aménagements	9 191 963,11	221 084,00						9 413 047,11
*Autres immobilisations corporelles	0,00							0,00
*Immobilisations corporelles en cours	2 238 757,99	23 788 868,00					18 925 287,08	7 102 338,91

## TABLEAU DES AMORTISSEMENTS

Exercice du..01/01/2006,,au.31/12/2006.

NATURE	Cumul début exercice  1	Dotation de l'exercice  2	Amortissements sur immobilis- sorties  3	Cumul d'amor- tissement fin exercice 4 = 1+2-3
<b>IMMOBILISATION EN NON-VALEURS</b>	0,00			0,00
* Frais préliminaires * Charges à répartir sur plusieurs exercices * Primes de remboursement des obligations				
<b>IMMOBILISATIONS INCORPORELLES</b>	<b>20 412 873,14</b>	<b>0,00</b>	<b>0,00</b>	<b>20 412 873,14</b>
* Immobilisation en recherche et développement * Brevets, marques droits et valeurs similaires * Fonds commercial * Autres immobilisations incorporelles	20 412 873,14	0,00		20 412 873,14
<b>IMMOBILISATIONS CORPORELLES</b>	<b>783 291 479,69</b>	<b>44 226 509,77</b>	<b>688 375,73</b>	<b>826 829 613,73</b>
* Terrains * Constructions * Installations techniques; matériel et outillage * Matériel de transport * Mobilier, matériel de bureau et aménagements * Autres immobilisations corporelles * Immobilisations corporelles en cours	31 534 359,69 729 187 359,76 14 916 301,70 7 632 833,11 20 625,43	2 619 789,91 39 637 433,04 1 324 039,48 642 162,76 3 084,58	688 375,73	34 154 149,60 768 824 792,80 15 551 965,45 8 274 995,87 23 710,01

## TABLEAU DES AMORTISSEMENTS

NATURE	Exercice du..01/01/2005.au.31/12/2005.			
	Cumul début exercice <b>1</b>	Dotation de l'exercice <b>2</b>	Amortissements sur immobilis- sorties <b>3</b>	Cumul d'amor- tissement fin exercice <b>4 = 1+2-3</b>
<b>IMMOBILISATION EN NON-VALEURS</b>	0,00			0,00
* Frais préliminaires	0,00			
* Charges à répartir sur plusieurs exercices	0,00			
* Primes de remboursement des obligations	0,00			
<b>IMMOBILISATIONS INCORPORELLES</b>	<b>20 412 873,14</b>	<b>0,00</b>	<b>0,00</b>	<b>20 412 873,14</b>
* Immobilisation en recherche et développement	20 412 873,14	0,00		20 412 873,14
* Brevets, marques droits et valeurs similaires				
* Fonds commercial				
* Autres immobilisations incorporelles				
<b>IMMOBILISATIONS CORPORELLES</b>	<b>839 049 201,36</b>	<b>24 285 707,82</b>	<b>1 004 678,52</b>	<b>862 330 230,66</b>
* Terrains				
* Constructions	29 933 559,25	2 605 478,96	1 004 678,52	31 534 359,69
* Installations techniques; matériel et outillage	787 195 958,28	20 016 830,66		807 212 788,94
* Matériel de transport	13 718 525,64	1 197 776,06		14 916 301,70
* Mobilier, matériel de bureau et aménagements	8 201 158,19	465 622,14		8 666 780,33
* Autres immobilisations corporelles				
* Immobilisations corporelles en cours				

**TABLEAU DES PLUS OU MOINS VALUES SUR CESSIONS OU RETRAITS  
D'IMMOBILISATIONS**

Exercice du .01/01/2006. au.31/12/2006.

Date de cession ou de retrait	Compte principal	Montant brut	Amortissements cumulés	Valeur nette d'amortissements	Produit de cession	Plus values	Moins values
09/03/2006	234200	167 367,33	167 367,33	0,00	50 200,00	50 200,00	0,00
09/03/2006	234300	521 008,40	521 008,40	0,00	30 000,00	30 000,00	0,00
28/12/2006	231300	287 034,18	0,00	287 034,18	35 168 000,00	34 880 965,82	0,00
28/12/2006	231300	477 632,62	0,00	477 632,62	58 520 500,00	58 042 867,38	0,00
29/12/2006	239200	1 000 000,00	0,00	1 000 000,00	23 000 000,00	22 000 000,00	0,00
<b>TOTAL</b>		<b>2 453 042,53</b>	<b>688 375,73</b>	<b>1 764 666,80</b>	<b>116 768 700,00</b>	<b>115 004 033,20</b>	<b>0,00</b>

**TABLEAU DES PLUS OU MOINS VALUES SUR CESSIONS OU RETRAITS  
D'IMMOBILISATIONS**

Exercice du .01/01/2005. au.31/12/2005.

Date de cession ou de retrait	Compte principal	Montant brut	Amortissements cumulés	Valeur nette d'amortissements	Produit de cession	Plus values	Moins values
06/04/2005	232	1 004 678,52	1 004 678,52	0,00	0,00	0,00	0,00
<b>TOTAL</b>		<b>1 004 678,52</b>	<b>1 004 678,52</b>	<b>0,00</b>	<b>0,00</b>	<b>0,00</b>	<b>0,00</b>

## TABLEAU DES TITRES DE PARTICIPATION

Au 31/12/2006

Raison sociale de la société émettrice	Secteur d'activité	Capital social	Participation au capital %	Prix d'acquisition global	Valeur comptable nette	Extrait des derniers états de synthèse de la société émettrice			Produits inscrits au C.P.C de l'exercice
						Date de clôture	Situation nette	résultat net	
	1	2	3	4	5	6	7	8	9
YNNA AIR		100 000,00	99,00%	99 000,00	99 000,00				
HOUDA PLAST	INDUSTRIEL	22 948 196,80	100,00%	22 948 196,80	0,00	31/12/2005	-3 226 206,37	-5 536 113,27	0,00
DIMATIT	INDUSTRIEL	104 029 500,00	24,76%	96 176 640,00	96 176 640,00	31/12/2005	258 952 766,42	12 308 573,87	530 114 348,18
AL KARAMA	INDUSTRIEL	10 000 000,00	71,50%	7 150 000,00	7 150 000,00		10 000 000,00	0,00	0,00
<b>TOTAL</b>		<b>137 077 696,80</b>		<b>126 373 836,80</b>	<b>103 425 640,00</b>		<b>265 726 560,05</b>	<b>6 772 460,60</b>	

## TABLEAU DES TITRES DE PARTICIPATION

Au 31/12/2005

Raison sociale de la société émettrice	Secteur d'activité	Capital social	Participation au capital %	Prix d'acquisition global	Valeur comptable nette	Extrait des derniers états de synthèse de la société émettrice			Produits inscrits au C.P.C de l'exercice
						Date de clôture	Situation nette	résultat net	
	1	2	3	4	5	6	7	8	9
YNNA AIR		100 000,00	99,00%	99 000,00	99 000,00	31/12/2004	99 210,00	-790,00	0,00
HOUDA PLAST	INDUSTRIE	22 948 196,80	100,00%	22 948 196,80	0,00	31/12/2004	2 261 740,77	-6 128 606,81	5 087 324,05
DIMATIT	INDUSTRIE	104 029 500,00	24,76%	96 176 640,00	96 176 640,00	31/12/2004	246 644 192,55	4 002 494,16	499 372 387,39
<b>TOTAL</b>		127 077 696,80		119 223 836,80	96 275 640,00		249 005 143,32	-2 126 902,65	

## TABLEAU DES PROVISIONS

Exercice du 01/01/2006 au 31/12/2006

NATURE	Montant début exercice	DOTATIONS			REPRISES			Montant fin exercice
		D'exploitation	financières	Non courantes	d'exploitation	financières	Non courantes	
1. Provisions pour dépréciation de l'actif immobilisé	42 916 539,46	0,00	0,00	0,00	0,00	0,00	0,00	42 916 539,46
2. Provisions réglementées	95 520 942,72			118 962 918,95			24 996 384,45	189 487 477,22
3. Provisions durables pour risques et charges	2 439,81	1 521 710,55	133,22	116 180,56		2 439,81		1 638 024,33
<b>SOUS TOTAL (A)</b>	<b>138 439 921,99</b>	<b>1 521 710,55</b>	<b>133,22</b>	<b>119 079 099,51</b>	<b>0,00</b>	<b>2 439,81</b>	<b>24 996 384,45</b>	<b>234 042 041,01</b>
4. Provisions pour dépréciation de l'actif circulant (hors trésorerie)	24 043 198,97	14 892 253,28			13 529 234,81			25 406 217,44
5. Autres Provisions pour risques et charge	66 654,75		68 021,64			66 654,75		68 021,64
6. Provisions pour dépréciation des comptes de trésorerie								
<b>SOUS TOTAL (B)</b>	<b>24 109 853,72</b>	<b>14 892 253,28</b>	<b>68 021,64</b>	<b>0,00</b>	<b>13 529 234,81</b>	<b>66 654,75</b>	<b>0,00</b>	<b>25 474 239,08</b>
<b>TOTAL (A+B)</b>	<b>162 549 775,71</b>	<b>16 413 963,83</b>	<b>68 154,86</b>	<b>119 079 099,51</b>	<b>13 529 234,81</b>	<b>69 094,56</b>	<b>24 996 384,45</b>	<b>259 516 280,09</b>

## TABLEAU DES PROVISIONS

Exercice du 01/01/2005 au 31/12/2005

NATURE	Montant début exercice	DOTATIONS			REPRISES			Montant fin exercice
		D'exploitation	financières	Non courantes	d'exploitation	financières	Non courantes	
1. Provisions pour dépréciation de l'actif immobilisé	26 942 015,33		15 974 524,13					42 916 539,46
2. Provisions réglementées	102 157 567,75			21 013 033,30			27 649 658,33	95 520 942,72
3. Provisions durables pour risques et charges	2 824,65		2 439,81			2 824,65		2 439,81
<b>SOUS TOTAL (A)</b>	<b>129 102 407,73</b>		<b>15 976 963,94</b>	<b>21 013 033,30</b>	<b>0,00</b>	<b>2 824,65</b>	<b>27 649 658,33</b>	<b>138 439 921,99</b>
4. Provisions pour dépréciation de l'actif circulant (hors trésorerie)	18 208 021,16	20 636 569,28			14 801 391,47			24 043 198,97
5. Autres Provisions pour risques et charge	585 690,65		66 654,75			585 690,65		66 654,75
6. Provisions pour dépréciation des comptes de trésorerie								
<b>SOUS TOTAL (B)</b>	<b>18 793 711,81</b>	<b>20 636 569,28</b>	<b>66 654,75</b>	<b>0,00</b>	<b>14 801 391,47</b>	<b>585 690,65</b>	<b>0,00</b>	<b>24 109 853,72</b>
<b>TOTAL (A+B)</b>	<b>147 896 119,54</b>	<b>20 636 569,28</b>	<b>16 043 618,69</b>	<b>21 013 033,30</b>	<b>14 801 391,47</b>	<b>588 515,30</b>	<b>27 649 658,33</b>	<b>162 549 775,71</b>

31/12/2006

CREANCES	TOTAL	ANALYSE PAR ECHEANCE			AUTRES ANALYSES			
		Plus d'un an	Moins d'un an	Echues et non recouvrées	Montants en devises	Montants sur l'Etat et Org-Publics	Montants sur les entreprises liées	Montants représentés par effets
<b>DE L'ACTIF IMMOBILISE</b>	188 648 946,90	6 297 734,22	160 000 000,00	22 351 212,68	22 351 212,68	4 422 790,04	160 000 000,00	
* Prêts immobilisés	1 850 534,54	1 850 534,54						
* Autres créances financières	186 798 412,36	4 447 199,68	160 000 000,00	22 351 212,68	22 351 212,68	4 422 790,04	160 000 000,00	
<b>DE L'ACTIF CIRCULANT</b>								
* Fournisseurs débiteurs, avances et acomptes	510 730,00							
* Clients et comptes rattachés	200 493 863,75		189 110 323,74	11 383 540,01	794 405,40	12 123 204,15	98 137 007,23	27 786 223,49
* Personnel	1 243 648,16		1 243 648,16					
* Etat	34 934 198,13		34 934 198,13			34 934 198,13		
* Compte d'associés								
* Autres débiteurs	116 762 501,56		116 762 501,56				116 688 500,00	
* Comptes de régularisation-actif	3 190 412,04		3 190 412,04					

31/12/2005

CREANCES	TOTAL	ANALYSE PAR ECHEANCE			AUTRES ANALYSES			
		Plus d'un an	Moins d'un an	Echues et non recouvrées	Montants en devises	Montants sur l'Etat et Org-Publics	Montants sur les entreprises liées	Montants représentés par effets
<b>DE L'ACTIF IMMOBILISE</b>	107 926 626,33	107 926 626,33						
* Prêts immobilisés	1 668 811,78	1 668 811,78						
* Autres créances financières	106 257 814,55	106 257 814,55			21 879 077,87		101 879 077,87	
<b>DE L'ACTIF CIRCULANT</b>								
* Fournisseurs débiteurs, avances et acomptes	300 924,20							
* Clients et comptes rattachés	189 015 908,14		149 981 982,23	39 033 925,91	7 966 924,83	9 282 329,26	55 105 314,76	29 925 289,77
* Personnel	1 605 008,63		1 605 008,63					
* Etat	25 950 196,52		25 950 196,52			25 950 196,52		
* Compte d'associés								
* Autres débiteurs	4 588 624,26		4 588 624,26					
* Comptes de régularisation-actif	2 054 401,05		2 054 401,05					

## TABLEAU DES DETTES

31/12/2006

DETTES	TOTAL	ANALYSE PAR ECHEANCE			AUTRES ANALYSES			
		Plus d'un an	Moins d'un an	Echues et non recouvrées	Montants en devises	Montants vis-à-vis de l'Etat et org.Pub	Montants vis-à-vis des entreprises liées	Montants représentés par effets
<b>DE FINANCEMENT</b>	<b>7 500 000,00</b>	<b>1 500 000,00</b>	<b>6 000 000,00</b>					
* Emprunts obligataires * Autres dettes de financières	7 500 000,00	1 500 000,00	6 000 000,00					
<b>DU PASSIF CIRCULANT</b>	<b>197 786 127,04</b>		<b>197 786 127,04</b>		<b>66 708 424,32</b>	<b>20 871 793,44</b>	<b>676 499,10</b>	<b>4 357 998,31</b>
* Fournisseurs et comptes rattachés	144 966 283,46		144 966 283,46		66 708 424,32	16 611 173,42	676 499,10	4 357 998,31
* Clients créditeurs, avances et acomptes	60 837,59		60 837,59					
* Personnel	823 068,16		823 068,16					
* Organismes sociaux	4 260 620,02		4 260 620,02			4 260 620,02		
* Etat	45 958 011,24		45 958 011,24					
* Compte d'associés	183,50		183,50					
* Autres créanciers	1 529 271,08		1 529 271,08					
* Comptes de régularisation - Passif	187 851,99		187 851,99					

## TABLEAU DES DETTES

31/12/2005

DETTES	TOTAL	ANALYSE PAR ECHEANCE			AUTRES ANALYSES			
		Plus d'un an	Moins d'un an	Echues et non recouvrées	Montants en devises	Montants vis-à-vis de l'Etat et org.Pub	Montants vis-à-vis des entreprises liées	Montants représentés par effets
<b>DE FINANCEMENT</b>	<b>21 536 550,96</b>	<b>7 500 000,00</b>	<b>14 036 550,96</b>					
* Emprunts obligataires * Autres dettes de financières	21 536 550,96	7 500 000,00	14 036 550,96					
<b>DU PASSIF CIRCULANT</b>	<b>183 586 874,12</b>		<b>183 586 874,12</b>		<b>54 007 911,01</b>			<b>2 661 524,44</b>
* Fournisseurs et comptes rattachés	123 707 340,39		123 707 340,39		54 007 911,01	16 419 430,63	74 029,67	2 661 524,44
* Clients créditeurs, avances et acomptes	104 069,88		104 069,88					
* Personnel	617 149,41		617 149,41					
* Organismes sociaux	4 077 020,94		4 077 020,94			4 077 020,94		
* Etat	53 635 997,62		53 635 997,62					
* Compte d'associés								
* Autres créanciers	1 307 146,48		1 307 146,48					
* Comptes de régularisation - Passif	138 149,40		138 149,40					

## TABLEAU DES SURETES REELLES DONNEES OU RECUES

Au 31/12/2006

TIERS CREDITEURS OU TIERS DEBITEURS	Montant couvert par la sûreté	Nature (1)	Date et lieu d'inscription	Objet (2) (3)	Valeur comptable nette de la sûreté donnée à la date de clôt.
<b>Sûretés données</b>					
- WAFABANK	30 000 000,00	Nantissement		Crédit moyen terme	7 500 000,00

(1) - Gage : 1 Hypothèque : 2 Nantissement : 3 - Warrant : 4 - Autres : 5 - (à préciser)

(2) préciser si la sûreté est donnée au profit d'entreprises ou de personnes tierces ( sûretés données)  
( entreprises liées, associés, membres du personnel)

(3) préciser si la sûreté reçue par l'entreprise provient de personnes tierces autres que le débiteur (sûretés reçues)

**ENGAGEMENTS FINANCIERS RECUS OU DONNES  
HORS OPERATIONS DE CREDIT-BAIL**

			Au 31/12/2006	
ENGAGEMENTS DONNES			Montants Exercice	Montants Exercice Précédent
* Avals et cautions				
ADMISSION TEMPORAIRE	DOUANE	BMCE		2 388 683,00
ADMISSION TEMPORAIRE	DOUANE	SGMB	116 900,00	147 810,06
ADMISSION TEMPORAIRE	DOUANE	AWB	26 267 382,90	4 211 707,90
			<b>26 384 282,90</b>	<b>6 748 200,96</b>
AVALS EN DEVISES				
CAUTION DEFINITIVE (MARCHE PUBLIC)	CHEMPETROL	AWB	2 251 623,52	
CAUTION DIVERSE		AWB	131 794,00	396 824,00
		AWB	845 030,00	2 115 594,20
			<b>3 228 447,52</b>	<b>2 512 418,20</b>
CREDIT D'ENLEVEMENT				
CREDIT D'ENLEVEMENT	DOUANE	BMCI	3 000 000,00	3 000 000,00
CREDIT D'ENLEVEMENT	DOUANE	SGMB	4 000 000,00	
CREDIT D'ENLEVEMENT	DOUANE	BMCE	7 000 000,00	7 000 000,00
			<b>14 000 000,00</b>	<b>10 000 000,00</b>
EXPORTATION TEMPORAIRE				
EXPORTATION TEMPORAIRE	DOUANE	AWB	585 514,00	585 514,00
			<b>585 514,00</b>	<b>585 514,00</b>
LETTRE DE GARANTIE				
LETTRE DE GARANTIE	TRANSP.	AWB	1 215 913,00	6 383 333,00
			<b>1 215 913,00</b>	<b>6 383 333,00</b>
retraites et obligations similaires				
* autres engagements donnés				
*				
*				
*				
*				
<b>TOTAL (1)</b>			<b>45 414 157,42</b>	<b>26 229 466,16</b>
(1) Dont engagements à l'égard d'entreprises liées.....				

			Au 31/12/2006	
ENGAGEMENTS RECUS			Montants Exercice	Montants Exercice Précédent
* Avals et cautions				
* Autres engagements reçus				
*				
*				
<b>TOTAL</b>				

## TABLEAU DES BIENS EN CREDIT-BAIL

Du 01/01/2006 au 31/12/2006

Rubriques 1	Date de la 1ère échéance 2	Durée du contrat en mois 3	Valeur estimée du bien à la date du contrat 4	Durée théorique d'amortis- sement du bien 5	Cumul des exercices précédents des redevances 6	Montant de l'exercice des redevances 7	redevances restant à payer		Prix d'achat résiduel en fin de contrat 10	Observations 11
							A moins d'un an 8	A plus d'un an 9		
MOBILIER	25/12/2002	48	217 000,00	5 ANS	192 493,76	58 546,51			2 170,00	
MOBILIER	05/12/2002	48	171 442,00	5 ANS	129 654,29	39 129,87			1 428,68	
MOBILIER	20/01/2003	38	290 609,24	5 ANS	251 850,35	89 969,49			2 906,09	
IMMOBILIER	05/01/2004	36	62 370 000,00	10 ANS	42 515 033,55	22 986 463,50			623 700,00	
VEHICULE	20/05/2004	48	643 604,00	5 ANS	254 738,47	158 113,56	158 113,56	210 818,08	2 906,09	
MOBILIER	25/04/2004	48	173 617,00	5 ANS	74 216,77	42 777,96	42 777,96	53 472,45	1 453,42	
MOBILIER	15/12/2005	48	250 154,00	5 ANS	2 927,45	70 258,80	70 258,80	204 921,50	2 501,54	
VEHICULE	10/05/2006	48	275 154,00	5 ANS	0,00	41 690,72	41 690,72	217 516,80	2 301,54	
VEHICULE	05/11/2006	60	1 732 583,33	5 ANS	0,00	56 282,31	396 577,08	1 520 212,14	17 328,53	
VEHICULE	05/11/2006	60	1 218 270,00	5 ANS	0,00	46 901,94	278 810,64	1 068 774,12	12 182,70	

## TABLEAU D'AFFECTION DES RESULTATS INTERVENUE AU COURS DE L'EXERCICE

		Au.31/12/2006	
A. ORIGINE DES RESULTATS A AFFECTER	MONTANT	B. AFFECTATION DES RESULTATS	MONTANT
(Décision du ...27/06/2005.....)		. Réserve légale	2 170 021,78
. Report à nouveau	447 377,78	. Autres réserves	
. Résultats nets en instance d'affectation	43 400 435,59	. Tantièmes	
. Résultat net de l'exercice		. Dividendes	40 800 000,00
. Prélèvements sur les réserves		. Autres affectations	
. Autres prélèvements		. Report à nouveau	877 791,59
<b>TOTAL A</b>	<b>43 847 813,37</b>	<b>TOTAL B</b>	<b>43 847 813,37</b>

TOTAL A = TOTAL B

## TABLEAU D'AFFECTATION DES RESULTATS INTERVENUE AU COURS DE L'EXERCICE

Au.31/12/2005

A. ORIGINE DES RESULTATS A AFFECTER	MONTANT	B. AFFECTATION DES RESULTATS	MONTANT
(Décision du ...27/06/2005.....)		. Réserve légale	
. Report à nouveau	207 641,33	. Autres réserves	
. Résultats nets en instance d'affectation	16 237 736,45	. Tantièmes	
. Résultat net de l'exercice		. Dividendes	16 000 000,00
. Prélèvements sur les réserves		. Autres affectations	
. Autres prélèvements		. Report à nouveau	445 377,78
<b>TOTAL A</b>	<b>16 445 377,78</b>	<b>TOTAL B</b>	<b>16 445 377,78</b>

TOTAL A = TOTAL B

## TABLEAU D'AFFECTATION DES RESULTATS INTERVENUE AU COURS DE L'EXERCICE

		Au 31/12/2004	
A. ORIGINE DES RESULTATS A AFFECTER	MONTANT	B. AFFECTATION DES RESULTATS	MONTANT
(Décision du ...30/05/2005.....)		. Réserve légale	
. Report à nouveau	355 000 312,17	. Autres réserves	
. Résultats nets en instance d'affectation	8 519 687,83	. Tantièmes	
. Résultat net de l'exercice		. Dividendes	363 520 000,00
. Prélèvements sur les réserves		. Autres affectations	
. Autres prélèvements		. Report à nouveau	
<b>TOTAL A</b>	<b>363 520 000,00</b>	<b>TOTAL B</b>	<b>363 520 000,00</b>

**DATATION ET EVENEMENTS POSTERIEURS****I. DATATION****31/12/2006**

Date de clôture (1)	31/12/2006
Date d'établissement des états de synthèse (2)	26/03/2007
<p>(1) Justification en cas de changement de la date de clôture de l'exercice  (2) Justification en cas de dépassement du délai réglementaire de trois mois prévu pour l'élaboration des états de synthèses</p>	

**II. EVENEMENTS NES POSTERIEUREMENT A LA CLOTURE DE L'EXERCICE  
NON RATTACHABLES A CET EXERCICE ET CONNUS AVANT LA 1ère  
COMMUNICATION EXTERNE DES ETATS DE SYNTHESE**

<b>Dates</b>	<b>Indication des événements</b>
	* Favorables
	* Défavorables