

جيت كتراتررز ش.م

ملخص الملف الإخباري

برنامج إصدار أوراق الخزينة

التحيين السنوي 2017

سقف برنامج الإصدار: 200 000 000 درهم

درهم 100 000 القيمة الإسمية:

المستشار المالي-المنسق العام

CDG CAPITAL
GROUPE CDG

الهيئة المسؤولة عن بالتوظيف

CDG CAPITAL
GROUPE CDG

تأشيرة الهيئة المغربية لسوق الرساميل

طبقا لمقتضيات منشور الهيئة المغربية لسوق الرساميل المحددة تطبيقا للفصل 14 من الظهير الشريف بمثابة قانون رقم 1-93-212 الصادر في 21 سبتمبر 1993، كما تم تعديله وإتمامه ، تم التأشير على الوثيقة الأصلية للمذكرة من طرف الهيئة المغربية لسوق الرساميل بتاريخ 2018/10/31 تحت المرجع VI/EM/025/2018

تنبيه

أشرت الهيئة المغربية لسوق الرساميل بتاريخ 2018/10/31 على التحيين السنوي لبيان المعلومات المتعلقة بإصدار أوراق الخزينة من طرف شركة جيت كنتراكترز Jet Contractors.

إن التحيين السنوي المؤشر عليه من قبل الهيئة المغربية لسوق الرساميل متوفر في كل وقت بمقر الشركة وكذا لدى مستشارها المالي، كما أنه متوفر لدى المؤسسة المنظمة لأوامر الزبناء.

كما أنه متوفر بالموقع الإلكتروني الخاص بالهيئة المغربية لسوق الرساميل (www.ammc.ma).

1. أهداف العملية

تتوخى شركة جيت كنتراكترز Jet Contractors إنجاز برنامج إصدار أوراق الخزينة، وذلك بهدف:

- تحسين أفضل لتكلفة التمويل على المدى القصير، باستبدال، بشكل جزئي أو كلي، التسهيلات البنكية الجارية بأوراق الخزينة؛
- تلبية حاجياتها المنتظمة من الخزينة الناجمة عن تغيير الحاجة إلى أموال التشغيل خلال السنة والمترتبة عن (تقلبات آجال الأداء مقابل التزامات الشركة)؛
- تنويع موارد التمويل لتحقيق تفاوض أفضل مع الشركاء الماليين؛
- تعزيز الصورة لدى المستثمرين المؤسسيين من خلال رؤية أوضح على سوق رؤوس الأموال؛

2. خصائص العملية

طبيعة السندات	سندات حقوق الدائنية القابلة للتداول غير المادية بالتقييد لدى الموعد لديه المركزي (مارو كلير) Maroclear والمقيدة بالحساب لدى المنخرطين المؤهلين.
الشكل القانوني للسندات	سندات الخزينة لحاملها.
سقف الإصدار	200 000 000 درهم مغربي
القيمة الاسمية	100 000 درهم مغربي
عدد السندات	2 000 ورقة خزينة
مدة النضج	من 10 أيام إلى 12 شهرا. تُحدد عند كل إصدار.
تاريخ الإنتفاع	في تاريخ الأداء
سعر الفائدة	يُحدد بالنسبة لكل إصدار حسب ظروف السوق
الفائدة	تُحتسب لاحقا (مرجأة الإحتساب)
أداء القسيمة	في الختام، أي عند استحقاق كل ورقة
تسديد رأس المال	في الختام، أي عند استحقاق كل ورقة
شرط التشبيه	لا تكون سندات الخزينة الصادرة موضوع أي تشبيه بسندات صادرة من قبل

قابلية تداول السندات

لا تفرض شروط الإصدار أي قيد على قابلية تداول أوراق الخزينة الصادرة.
تكون السندات قابلة للتداول بالتراضي

الضمانة

لا يستفيد الإصدار من أية ضمانة

3. الهيئة المكلفة بالتوظيف-الوسطاء الماليون

المستشار المالي والمنتسق الإجمالي	CDG Capital	المامونية، ساحة موالى الحسن، الرباط
المؤسسة المكلفة بالتوظيف	CDG Capital	المامونية، ساحة موالى الحسن، الرباط
المؤسسة ماسكة حساب السندات	CDG Capital	المامونية، ساحة موالى الحسن، الرباط

I. تقديم عام عن شركة جيت كنتراكتورز JET CONTRACTORS

1. معلومات ذات طابع عام

التسمية	Jet Contractors
المقر الإجتماعي	78، الحي الصناعي التقدم، الرباط
الهاتف	05 37 74 92 92
الفاكس	05 37 74 92 30
الموقع الإلكتروني	www.jet-contractors.com
العنوان الإلكتروني	contact@jet-contractors.com
الشكل القانوني	شركة مساهمة بمجلس إدارة
السجل التجاري	53 431 بالسجل التجاري بالرباط
سنة التأسيس	1992
المدة	99 سنة
السنة المالية	من 1 يناير إلى 31 ديسمبر
غرض الشركة	<p>بناء على الفصل 3 من النظام الأساسي، إن غرض الشركة هو القيام بشكل مباشر أو غير مباشر، سواء بالمغرب أو بالخارج هو:</p> <ul style="list-style-type: none"> ▪ العمل لفائدة زبناء القطاع الخاص والمهني والعمومي، من خلال مناقصة أو اتفاق مباشر، على مستوى جميع الأنشطة: - أشغال البناء ومنها: <ul style="list-style-type: none"> ▪ أعمال الهندسة المدنية ▪ أشغال البناء والمباني-مخططات البناء ▪ صانع واجهات، صانع نوافذ، صانع فواصل ▪ أشغال مختلفة ▪ دراسات وهندسة - التطوير العقاري - الطاقة المتجددة <p>▪ تسويق واستخدام جميع المنتجات والخدمات ذات الصلة بما سبق، وبما في ذلك جميع العمليات وبراءات الاختراع والتراخيص.</p> <p>▪ استيراد المواد والمعدات والأدوات والتوابع (الأكسسوارات) اللازمة لهذه الأنشطة</p> <p>▪ جميع العمليات التجارية والصناعية والمالية والمنقولة والعقارية المتصلة بشكل مباشر أو غير مباشر بالأغراض المذكورة أعلاه أو المماثلة أو ذات الصلة، أو المتزامنة مع انتهاء هذه الأغراض.</p> <p>▪ وبصفة عامة، التسيير وأخذ جميع الاستثمارات في شكل اكتتاب وشراء ومساهمة، وتبادل أو من خلال أية وسيلة أخرى، كالأسهم والسندات وغيرها من الأوراق المالية للشركات القائمة أو المستقبلية، و القدرة على بيع هذه الاستثمارات</p>

<p>رأسمال الشركة في 30/06/2018</p> <p>120 000 000 درهم موزعة 2 400 000 سهم بقيمة إسمية تبلغ 50 درهما للسهم الواحد</p>	
<p>الوثائق القانونية</p> <p>يمكن الإطلاع على وثائق الشركة، ووثائق الحسابات، الوثائق القانونية، المنصوص على استشارتها بموجب القانون وكذا النظام الأساسي، بمقر شركة جيت كينتراكترز ش.م.، الكائنة برقم 78، الحي الصناعي التقدم، الرباط</p>	
<p>من خلال شكلها القانوني، جت كينتراكترز هي شركة محدودة بمجلس إدارة خاضعة لأحكام القانون رقم 95-17-18-08 الصادر بتاريخ 23 مايو 2008؛</p> <p>كما تخضع جت كينتراكترز لجميع القوانين والأنظمة المتعلقة بدعوة العموم إلى الإيداع بما فيها:</p> <ul style="list-style-type: none"> ▪ الظهير الشريف المعتبر بمثابة قانون رقم 1-93-211 بتاريخ 21 شتنبر 1993 المتعلق ببورصة القيم كما تم تعديله وتنميته بالقانون 34-96، 29-00، 52-01، 45-06 ▪ الظهير 03-95-1 بتاريخ 26 يناير 1995، المعتبر بمثابة قانون صادر رقم 35-94-35 المتعلق ببعض سندات الديون القابلة للتداول بمرسوم من وزارة المالية والاستثمارات الخارجية رقم 95-2560 بتاريخ 9 أكتوبر 1995 المرتبط بسندات الديون القابلة للتداول؛ ▪ النظام العام لبورصة الدار البيضاء بالصيغة التي أقرها وزير الاقتصاد والمالية تحت رقم 1268-08 بتاريخ 7 يوليوز 2008 والمعدل بقرار وزير الاقتصاد والمالية رقم 30-14 الصادر في 6 يناير 2014؛ ▪ الظهير المعتبر بمثابة قانون رقم 1-93-212 بتاريخ 21 شتنبر 1993 كما تم تنميته وتعديله والمتعلق بمنشور الهيئة المغربية لسوق الرساميل والمعلومات المتطلبة من الأشخاص المعنويين بدعوة العموم إلى الإيداع بقانون رقم 01-23، 05-36، 06-44؛ ▪ النظام العام لمنشور الهيئة المغربية لسوق الرساميل المعتمد بمرسوم من وزير الاقتصاد والمالية رقم 16-2169 بتاريخ 14 يوليوز 2016؛ ▪ الظهير الشريف رقم 1-96-246 الصادر بتاريخ 9 يناير 1997 بمثابة قانون رقم 35-96 المتعلق بإنشاء هيئة للإيداع المرآزي وبوضع نظام عام لتسجيل بعض القيم بالحسابات بصيغته المعدلة بموجب القانون رقم 43-02؛ ▪ النظام العام لهيأة الإيداع المركزي المصادق عليه بقرار وزير الاقتصاد والمالية رقم 98-932 الصادر في 16 أبريل 1998 والمعدل بقرار وزير الاقتصاد والمالية والخصخصة والسياحة رقم 01-1961 بتاريخ 30 أكتوبر 2001؛ ▪ الظهير الشريف رقم 1-04-21 الصادر بتاريخ 21 أبريل 2004 بمثابة قانون رقم 03-26 والمتعلق بالعروض العمومية في سوق البورصة بصيغته المعدلة والمتممة بالقانون رقم 06-46؛ ▪ منشور منشور الهيئة المغربية لسوق الرساميل المعدل بتاريخ 01 أكتوبر 2014 ▪ القانون رقم 35-94 المتعلق ببعض سندات الديون القابلة للتداول 	<p>التشريعات والقوانين المنظمة</p>
<p>المحكمة التجارية بالرباط</p>	<p>المحكمة المختصة في حالة حدوث نزاع</p>
<p>وتخضع جت كينتراكترز للتشريع التجاري والضرائب من القانون العام. وهي بالتالي تخضع للضريبة المفروضة على الشركات البالغة نسبتها 30٪ في نهاية عام 2015. وبنسبة 31٪ للربح الذي يفوق 5 مليون درهم ابتداءً من عام 2016.</p> <p>تخضع العمليات اليومية للشركة لضريبة القيمة المضافة بالمعدل الحالي البالغ 20٪.</p>	<p>النظام الضريبي</p>

2. معلومات عن رأسمال الشركة

يتوزع رأسمال جت كنتراكترز في 30 يونيو 2018 كالاتي :

المساهمون	عدد الأسهم	من رأس المال وDDV
33,8%	810 036	AR Corporation
10,2%	244 800	السيد عمر عبد القادر التادلوي
-	-	Fonds Capmezzanine فوندا كابمزانن
11,9%	285 600	RCAR
44,1%	1 059 564	أسهم أخرى
100%	2 400 000	المجموع

المصدر: جت كنتراكترز

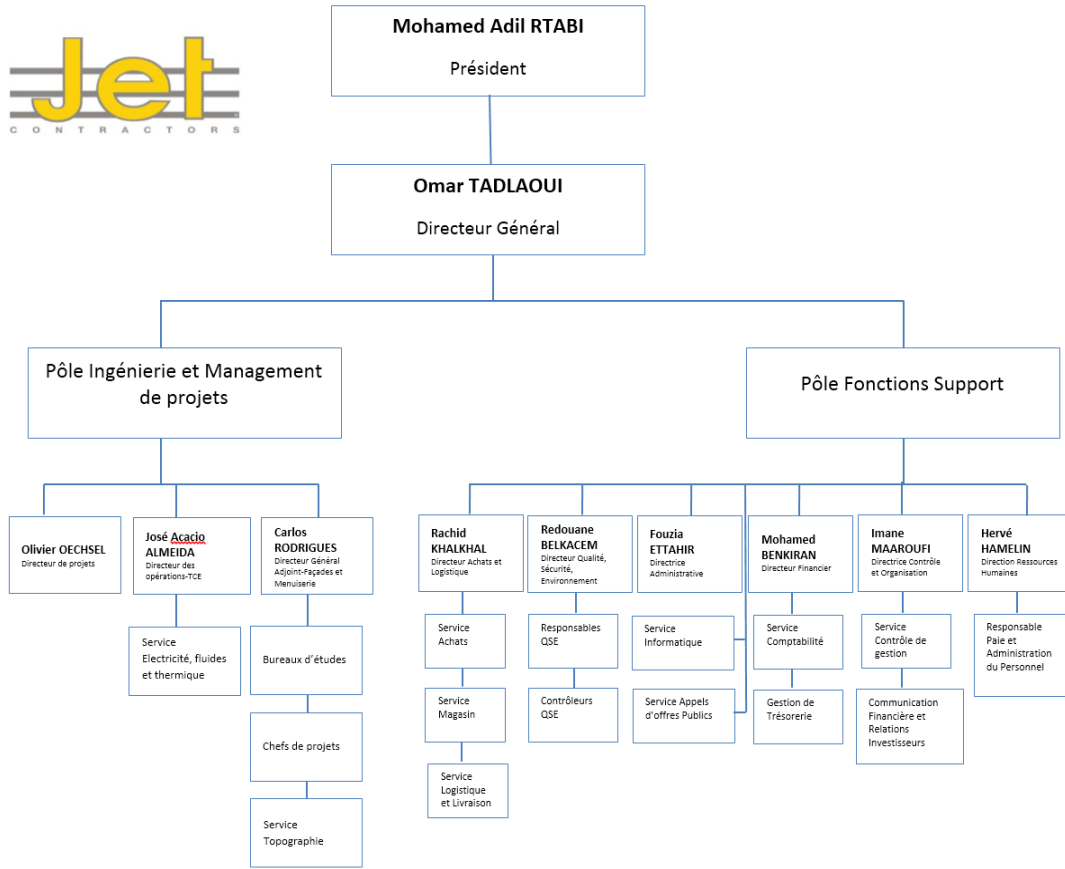
3. أعضاء مجلس الإدارة

يتكون مجلس إدارة جت كنتراكترز في 30 يونيو 2018 مما يلي:

الأعضاء	الصفة	تاريخ التعيين / إعادة تعيينهم	انتهاء مدة العضوية	الوظيفة
السيد محمد عادل رتاب	رئيس المجلس الإداري	الجمعية العامة العادية ل 11/05/2018	اجتماع الجمعية العامة العادية للموافقة على البيانات المالية لعام 2020	رئيس مجلس الإدارة
السيد عمر عبد القادر التادلوي	المدير العام	الجمعية العامة العادية ل 11/05/2018	اجتماع الجمعية العامة العادية للموافقة على البيانات المالية لعام 2020	مدير عام
السيد أمين بنحليمة	عضو المجلس	الجمعية العامة العادية ل 11/05/2018	اجتماع الجمعية العامة العادية للموافقة على البيانات المالية لعام 2020	صفة شخصية
AR كوربوريشن يمثلها السيد محمد عادل الرتابي	عضو المجلس	الجمعية العامة العادية ل 11/05/2018	اجتماع الجمعية العامة العادية للموافقة على البيانات المالية لعام 2020	صفة شخصية
السيد محمد يحيى زنيبر	عضو المجلس	19/05/2017	اجتماع الجمعية العامة العادية للموافقة على البيانات المالية لعام 2019	صفة شخصية
السيد عبد الله تبات	عضو المجلس	19/05/2017	اجتماع الجمعية العامة العادية للموافقة على البيانات المالية لعام 2019	صفة شخصية

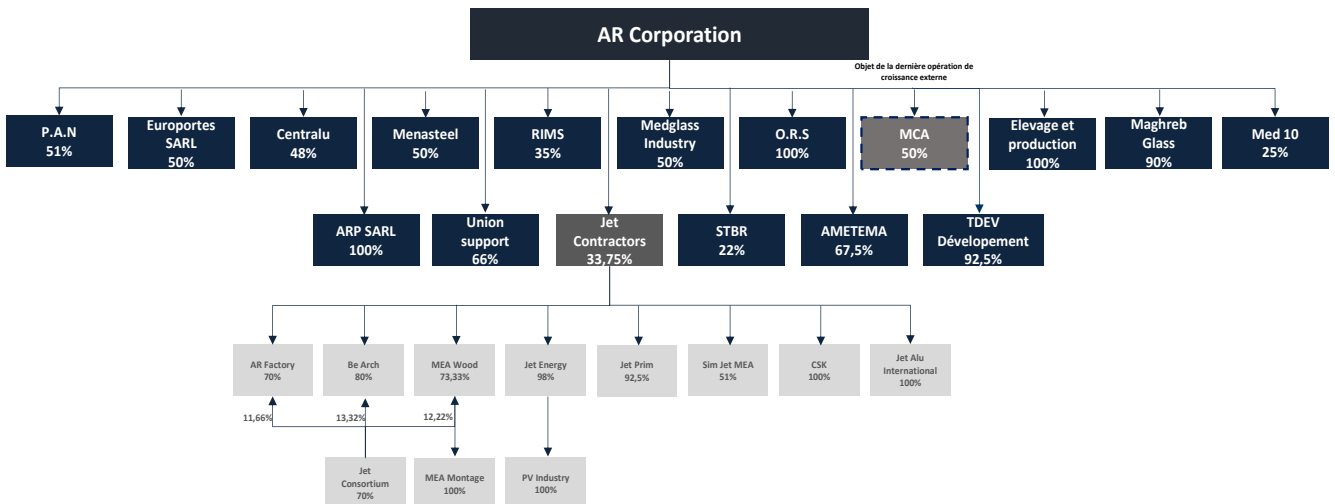
4. الهيكل التنظيمي

يتشكل الهيكل التنظيمي لشركة جت كتر اكرتز إلى غاية 30 يونيو 2018 مما يلي:



5. العضوية في مجموعة AR كورپوريشن

جت كتر اكرتز شركة تابعة لAR كورپوريشن يتشكل الهيكل القانوني في 30 يونيو 2018، على النحو التالي:



6. أنشطة جت كنتراكتورز Jet Contractors

جت كنتراكتورز فاعل متميز في العديد من المجالات:

البناء: يبقى البناء من القطاعات التي تتميز بها جيت كونتراكتورز. وقد تأتي هذا بفضل الشهادات المحصل عليها من لدن وزارة التجهيز والنقل والتي تخول للشركة المشاركة في مناقصات الصفقات العمومية (شهادات حسب معايير الوزارة). الشركة بصدد تسليم عدد من المشاريع الجاهزة التي تكلفت بإنجازها، والتي نجد فيها:

التجهيزات العمومية: الملاعب الرياضية، المدارس، المستشفيات والجامعات

التجهيزات الخدمائية: المعامل، المخازن، المقرات والمكاتب

المباني السكنية: المشاريع السكنية الفاخرة

الواجهات الخفيفة وشبه الخفيفة هي واجهة مبنية على إطار بناء مع مواد خفيفة الوزن وصناعية، خلافا للبناء التقليدي أو الخرسانة. وتقدم الشركة لعملائها عدة أنواع من الواجهات، بما في ذلك واجهات VEC, VEP, VEA الواجهات الصلبة.

الواجهة VEC: (الهيكل الزجاجية) هي تقنية حيث يتم تنفيذ الزجاج كواجهة الخارجية. يتم لصقها على إطار القابلة للإزالة. هذا اللاصق يسمح إلى تأطير الأحمال المناخية ووزن الزجاج.

الواجهة VEP الواجهات المغطاة بالسنانر الذي يساوي قياسها قياس نافذة على المحور الأفقي

الواجهة VEA هي واجهة معدنية

واجهة الألومنيوم: هي السنانر الزجاجية على ارتفاع كبير. ويتكون الهيكل الرئيسي من الألومنيوم.

نجارة الحديد والخشب: تضم مختلف التقنيات اللازمة لصناعة مختلف حاجيات البناء من الحديد والخشب. وقد عرف هذا القطاع تطورا منذ 2011 بفضل الانتقال لوحدة صناعية جديدة والتي تمتد على مساحة 5300 متر مربع وعلى ارتفاع طابقين، جيت كونتراكتورز 2 بعين عتيق تجمع على كل الأطر والتجهيزات الفاعلة بنجارة الخشب

الجدران القابلة للإزالة أو الحركة: يمكن تحويل الجدار الفاصلة إلى مساحات مكتبية. يساعد استخدامه على أن يكون مساحة عمل مصممة خصيصا لاحتياجات المستخدم

تختلف مساهمة الأنشطة المتنوعة في رقم معاملات جت كنتراكتورز من سنة إلى أخرى، تبعا لطبيعة المشاريع المتوفرة في سجل طلبات الشركة.

تطور مساهمة كل من هذه الأنشطة في رقم معاملات خلال الفترة 2015 و2017 على النحو التالي:

رقم المعاملات بمليون درهم	2015	2016	16/15	2017	17/16
الواجهات الخفيفة وشبه الخفيفة	194	416	115%	331	-21%
% من إجمالي قيمة التداول	26%	39%	13 pts	27%	-12 pts
نجارة الخشب	139	115	-17%	104	-10%
% من إجمالي قيمة التداول	18%	11%	-7 pts	8%	-3 pts
واجهات معدنية	68	36	-47%	50	40%
% من إجمالي قيمة التداول	9%	3%	-6 pts	4%	+1 pt
منشآت	-	426	100%	666	56%
% من إجمالي قيمة التداول	-	40%	+40 pts	54%	+14 pts
أشغال مختلفة ¹	353	61	-83%	86	41%
% من إجمالي قيمة التداول	47%	6%	-41 pts	7%	+1 pt
إجمالي قيمة التداول	754	1054	40%	1 237	17%

*المبيعات الخارجية تمثل أكثر من 90% من المبيعات الموحدة. المبيعات التي تحقق خارجيا هي تابعة لشركات المجموعة (Jet Energy, Mea Wood, AR Factory)

تمثل الواجهات الخفيفة وشبه الخفيفة والمنشآت المختلفة ما يقرب من 75% من قيمة التداول الكلي لشركة جت كينتراكتر. في عام 2016، بلغت حصة المنشآت 40% من قيمة التداول الكلي لشركة جت كينتراكتر وفي عام 2017، تمثل هذه الحصة 54% وفي بما يتماشى مع نموذج العمل الجديد للشركة.

II. الحالة المالية السنوية الموطدة لتجت كينتراكتر

1. حصيلة

بمات آلاف	2 015	2 016	تغيير 16/15	2017	تغيير 17/16
الاستعقارات في قيم معدومة موطدة	7 874	5840	-25.8%	3 803	-34,89%
مصاريق تمهيدية	176	93	-46.9%	101	8,96%
تكاليف يتعين توزيعها	7 698	5747	-25.5%	3 701	-35,60%
مستعقرات غير مادية موطدة	2 238	2129	-4.9%	1 388	-34,80%
فارق الإقتناء	412	274	-33%	137	-50%
براءات الإختراع وعلامات تجارية وحقوق وقيم مماثلة	1 236	1268	3%	1 251	-1%
مستعقرات في البحث والتطوير	591	587	-1%	-	-100%
مستعقرات غير مادية أخرى	92 514	112 982	22.1%	109 334	-3,23%
مستعقرات مادية موطدة	4 458	4 458	-	4 458	-
الأراضي	19 397	25 039	29.1%	23 926	-4,45%
البنائيات	64 169	70 839	10.4%	73 517	3,78%
منشآت تقنية-عتاد ومعدات	1 421	1934	36.1%	646	-66,59%
عتاد النقل	2 755	4160	51%	6 159	48,05%
أثاث وعتاد المكتب وتجهيزات مختلفة	1	3	NS	2	-26%
مستعقرات مادية أخرى	314	6549	NS	626	-90%
مستعقرات مادية جارية	6 438	6069	-5.7%	5 002	-18%
مستعقرات مادية موطدة					

-13%	1 849	NS	2 125	49	رساميل ذاتية مماثلة
-13%	1 849	NS	2 125	49	إعانات الاستثمار
-2,07%	309 803	4.1%	316 336	303 825	ديون التمويل الموطدة
0,00%	300 000	NA	300 000	-	
-40%	9 803	-94.6%	16 336	3 825	ديون تمويل أخرى
-100,00%	0	-20.5%	15 955	20 075	أرصدة دائمة من أجل المخاطر والتحملات
9,95%	831 872	4,4%	756 607	724 683	التمويل الدائم الموطد
35,33%	818 325	22.5%	604 707	493 686	الخصوم المتداولة الموطدة
24,18%	392 734	82.4%	316 265	173 346	مزدون وحسابات ملحقه
712,22%	76 543	-84.1%	9 424	59 280	زبائن دائنون تسبيقات ودفعات
13,23%	8 732	50.5%	7 712	5 124	المستخدمون
-47,18%	2 947	8.1%	5 579	5 161	الهيئات الاجتماعية
47,64%	268 157	14.3%	181 631	158 915	الدولة
503,55%	1 817	-67.7%	301	933	حسابات الشركاء
-20,26%	46 507	-9.8%	58 323	64 679	دائنون آخرون
-17,99%	20 889	-3%	25 471	26 249	حسابات التسوية-الخصوم
4,92%	10 821	42.5%	10 314	7 237	أرصدة أخرى من أجل المخاطر والتحملات الموطدة
NA	NA	-	-	-	فوارق التحويل- الخصوم الموطدة
34,82%	829 146	22,8%	615 020	500 924	الخصوم المتداولة المضمونة
-24,80%	1 988	70,1%	2643	1 554	اعتماد الخصم
96%	100 000	NS	51 046	10 400	اعتماد الخزينة
-37,63%	97 350	70,9%	156 078	91 300	الأبنك (أرصدة دائنة)
-5%	199 337	NS	209 767	103 254	خزينة الخصوم الموطدة
17,64%	1 860 356	19,0%	1 581 394	1 328 861	مجموع الخصوم الموطدة

2. حساب المنتجات والتكاليف

Pro-forma	تغيير 17/16	2017	تغيير 16/15	2016 Pro-forma	2 016	2 015	بمئات الآلاف (درهم)
5%	2%	37 097	95	35 414	36 278	18 650	مبيعات البضائع على حالتها
26,37%	17,98%	1 200 148	38.3%	949 675	1 017 261	735 769	مبيعات الأملاك وخدمات المنتج
25,60%	17,44%	1 237 245	39.6%	985 089	1 053 539	754 419	رقم المعاملات الموطد
<-100%	<-100%	78 303	>100%	-50 024	-42 791	9 134	التغير في مخزون المنتجات
-31,13%	-31,12%	960		1 394	1394	7 578	المستعقرات التي تنتجها المقاوله
NA	NA	0	-81.6%	0	0	668	إعانات الاستغلال
NA	-1	0	>100	0	10	3	عائدات استغلال أخرى
41,63%	39,71%	92 146	40.8%	65 063	65 956	46 850	استرجاع الاستغلال
40,65%	30,66%	1 408 655	31.7%	1 001 522	1 078 109	818 652	عائدات استغلال موطدة
7,89%	5,00%	26 650	54.6%	24 701	25 382	16 418	شراء البضائع معادة البيع
35,75%	30,42%	781 417	35.4%	575 635	599 170	442 647	المشتريات المستهلكة للمواد واللوازم
17,38%	-9,78%	118 835	51.1%	101 238	131 715	87 181	تكاليف خارجية أخرى
3,60%	-26,36%	3 209	63.7%	3 098	4 358	2 661	الضرائب والرسوم
19,25%	-0,56%	112 350	24%	94 217	112 988	91 156	تكاليف المستخدمين
85,97%	-93,45%	3	>100	2	57	27	تكاليف استغلال أخرى

37,66%	36,28%	139 972	25.5%	101 680	102 710	81 837	مخصصات الاستغلال
31,30%	21,10%	1 182 437	35.2%	900 571	976 380	721 927	تكاليف الاستغلال الموطدة
124,09%	122,37%	226 218	5.2%	100 951	101 729	96 725	نتائج الاستغلال الموطد
-8,33%	-8,33%	1	0%	1	1	1	منتجات سندات المساهمة والسندات المثبتة الأخرى
55,70%	55,67%	4 434	46.7%	2 848	2848	1 941	مكاسب الصرف
-1	-1	0	NA	246	4	0	فوائد وعائدات مالية أخرى
-38%	-38%	10 023	>100%	16 293	16 293	4 926	استرجاعات مالية ونقل التكاليف
-25%	-24%	14 458	>100%	19 388	19 145	6 868	العائدات المالية الموطدة
2,45%	8,88%	34 703	2.8%	33 872	31 874	30 994	تكاليف الفوائد
27,31%	27,30%	2 557	12.5%	2 009	2009	1 785	خسائر الصرف
NA	NA	5	NA	0	0	0	تحملات مالية أخرى
30,43%	-69,06%	5 000	-24.5%	3 834	16 159	21 409	مخصصات مالية
6,42%	-15,54%	42 265	-7.7%	39 714	50 042	54 188	نفقات مالية موطدة
36,81%	-10,00%	-27 808	-34.7%	-20 326	-30 896	-47 320	النتيجة المالية الموطدة
>100%	>100%	198 410	43,4%	80 625	70 833	49 406	النتيجة الجارية الموطدة
9,78%	9,79%	7 246	-95,3%	6 600	6 600	140 179	متحصلات تفويطات أصول ثابتة
NA	NA	184	NA	0	0	-	إعانات الاستثمار
83,44%	83,81%	219	NA	119	119	-	استرجاعات إعانات الاستثمار
>100%	>100%	1 407	-75,2%	84	274	1 106	متحصلات أخرى غير جارية
NA	NA	0	NA	0	192	0	استرجاعات غير متداولة، تحويلات مالية
33,10%	26,03%	9 056	-95.3%	6 804	6600	141 286	متحصلات غير جارية موطدة
13,11%	13,12%	7 113	-95,5%	6 288	6 288	138 325	* متحصلات تفويطات أصول ثابتة
NA	NA	0	NA	0	0	0	* إعانات التوازن
-30,70%	-34,98%	3 974	>100%	5 734	6 111	202	متحصلات أخرى غير جارية
57,37%	NA	15 403	NA	9 788	0	0	مخصصات غير جارية للاستخدامات والمؤن
21,46%	113,64%	26 489	-91,0%	21 810	12 399	138 527	تكاليف غير جارية موطدة
16%	234%	-17 433	>100%	-15 006	-5 214	2 758	نتيجة غير جارية موطدة
175,80%	175,80%	180 977	25,8%	65 619	65 619	52 164	النتيجة قبل الضريبة موطدة
72%	73%	-3	-92%	-2	-2	-26	الشركات المدرجة باستخدام طريقة حقوق الملكية
349%	350%	616	0%	137	137	137	خصم قيمة الشهرة التجاري
145,60%	145,60%	71 964	60,4%	29 302	29 302	18 265	الضريبة على النتيجة الموطدة
199,61%	199,61%	108 393	7,2%	36 178	36 178	33 736	النتيجة الصافية الموطدة
-0,34%	-0,35%	3 970	>100%	3 984	3 984	-565	فوائد الأقلية
224,35%	224,35%	104 423	-6,1%	32 195	32 195	34 302	نتيجة صافية حسب المجموعة
+5,2 pb	+5,2 pb	8,44%	-28,4%	3,27%	3,2%	4,4%	هامش صافي

III الحالة المالية النصف السنوية الموطدة لتجت كتنتر اكترز

3. 1 حصيلة

17/S1 تغيير 2018	S1 2018	2017	بمات آلاف
-26,5%	2 794	3 803	الاستعقارات في قيم معدومة موطدة
-41,2%	59	101	مصاريق تمهيدية
-26,1%	2 734	3 701	تكاليف يتعين توزيعها
-8,5%	1 270	1 388	مستعقرات غير مادية موطدة
-49,9%	69	137	فارق الإقتناء
-4,0%	1 201	1 251	براءات الإختراع وعلامات تجارية وحقوق وقيم مماثلة
-	-	-	مستعقرات في البحث والتطوير
-	-	-	الأصل التجاري
-	-	-	مستعقرات غير مادية أخرى
-5,5%	103 323	109 334	مستعقرات مادية موطدة
0,0%	4 458	4 458	الأراضي
-2,3%	23 364	23 926	البنائيات

-9,4%	66 614	73 517	منشآت تقنية-عتاد ومعدات
-12,8%	563	646	عتاد النقل
-5,0%	5 849	6 159	أثاث وعتاد المكتب وتجهيزات مختلفة
-5,5%	2	2	مستعقرات مادية أخرى
>100%	2 473	626	مستعقرات مادية جارية
-22,4%	3 882	5 002	مستعقرات مادية موطدة
-12,9%	8	9	قروض مثبتة
-22,6%	3 817	4934	دائنيات مالية أخرى
-1,0%	30	30	سندات مساهمة
-3,6%	28	29	سندات مثبتة أخرى
			فارق تحويل الأصول
-6,9%	111 269	119 527	أصول مستعقرة موطدة
0,9%	316 397	313 447	المخزون الموطد
-	-	-	السلع
29,9%	113 432	87 323	مواد ولوازم قابلة للاستهلاك
-8,6%	197 522	216 120	منتجات متداولة
-100,0%	-	4 592	منتجات وسيطة- منتجات متبقية
0,6%	5 443	5 411	منتجات مكتملة
14,3%	1 608 879	1 407 647	دائنيات أصول موطدة
36,2%	40 390	29 649	مزودون مدينون، تسبيقات ودفعات
17,1%	1 400 793	1 196 353	الزبائن والحسابات الملحقه
51,0%	32	21	المستخدمون
-9,5%	141 280	156 089	الدولة
-	-	0	حسابات الشركاء
-13,0%	4 763	5 472	مدينون آخرون
7,8%	21 622	20 064	حسابات التسوية-أصول
			سندات وقيم التوظيف الموطدة
11,9%	1 925 276	1 721 094	أصول متداولة موطدة
32,3%	26 109	19 735	خزينة أصول موطدة
-76,3%	1 177	4978	شيكات وقيم للتحويل
70,2%	24 479	14384	الأنك، الخزينة العامة والشيكات البريدية
21,5%	452	372	الصناديق، وكالات التسبيقات والاعتمادية
10,9%	2 062 654	1 860 356	مجموع الأصول الموطدة

تغيير 17/S1 2018

S1 2018

2017

بمئات الآلاف (درهم)

10,4%	574 556	520 220	الرساميل الذاتية الموطدة
0,0%	120 000	120 000	رأسمال الشركة
0,0%	95 200	95 200	علاوة الإصدار والاندماج والتقدمة
NA	-	0	فوارق إعادة التقييم
0,5%	12 992	12 921	الاحتياطي القانوني
0,0%	6 390	6 390	احتياطي آخر
50,0%	261 848	174 533	ترحيل من جديد

-411,8%	1 568	-503	فوارق التحويل
NA	-	0	النتيجة الصافية للسنة المالية
-32,2%	70 783	104 423	النتيجة الصافية للسنة المالية (حصة المجموعة)
-2,4%	3 207	3 286	الفوائد خارج المجموعة وخارج النتيجة
-35,3%	2 568	3 970	الفوائد خارج المجموعة بدون نتيجة
-5,9%	1 740	1 849	رساميل ذاتية مماثلة
-5,9%	1 740	1 849	إعانات الاستثمار
-0,5%	308 386	309 803	ديون التمويل الموطدة
0,0%	300 000	300 000	
-14,5%	8 386	9 803	ديون تمويل أخرى
NA	-	0	أرصدة دائمة من أجل المخاطر والتحملات
6,3%	884 682	831 872	التمويل الدائم الموطد
11,4%	911 379	818 325	الخصوم المتداولة الموطدة
22,7%	481 855	392 734	مزودون وحسابات ملحقه
12,6%	86 221	76 543	زبائن دائنون تسبيقات ودفعات
24,6%	10 884	8 732	المستخدمون
8,8%	3 206	2 947	الهيئات الاجتماعية
-10,2%	240 881	268 157	الدولة
887,9%	17 950	1 817	حسابات الشركاء
24,9%	58 071	46 507	دائنون آخرون
-41,1%	12 310	20 889	حسابات التسوية-الخصوم
1,3%	10 967	10 821	أرصدة أخرى من أجل المخاطر والتحملات الموطدة
NA	-		فوارق التحويل- الخصوم الموطدة
11,2%	922 346	829 146	الخصوم المتداولة المضمونة
-13,9%	1 712	1 988	اعتماد الخصم
-34,7%	65 300	100 000	اعتماد الخزينة
93,7%	188 614	97 350	الأبنك (أرصدة دائنة)
28,2%	255 626	199 337	خزينة الخصوم الموطدة
10,9%	2 062 654	1 860 356	مجموع الخصوم الموطدة

4. حساب المنتجات والتكاليف

S1 17 PF / S1 2018 تغيير	S1 2018	S1 2017 PF	S1 2017	بمئات الآلاف (درهم)
22,2%	14 203	11 625	11 940	مبيعات البضائع على حالتها
36,5%	838 260	614 313	649 886	مبيعات الأملاك وخدمات المنتج
36,2%	852 462	625 937	661 826	رقم المعاملات الموطد
77,5%	- 24 946	- 14 057	- 14 814	التغير في مخزون المنتجات
>100%	1 171	56	56	المستعقرات التي تنتجها المقاوله
NA	191	-	32	إعانات الاستغلال
		-	0	عائدات استغلال أخرى
37,6%	125 676	91 302	91 751	استرجاع الاستغلال

35,7%	954 555	703 238	738 851	عائدات استغلال موطدة
28,0%	13 131	10 256	10 514	شراء البضائع معادة البيع
46,1%	498 601	341 277	352 372	المشتريات المستهلكة للمواد واللوازم
13,5%	64 329	56 658	71 819	تكاليف خارجية أخرى
9,6%	1 999	1 823	2 162	الضرائب والرسوم
33,9%	73 431	54 843	64 738	تكاليف المستخدمين
>100%	679	1	3	تكاليف استغلال أخرى
44,0%	159 398	110 669	111 445	مخصصات الاستغلال
41,0%	811 567	575 528	613 053	تكاليف الاستغلال الموطدة
12,0%	142 987	127 711	125 798	نتائج الاستغلال الموطد
				منتجات سندات المساهمة والسندات المثبتة الأخرى
-68,8%	781	2 503	2 503	مكاسب الصرف
-70,7%	15	51	1	فوائد وعائدات مالية أخرى
-99,4%	65	10 035	10 035	استرجاعات مالية ونقل التكاليف
-93,2%	861	12 590	12 539	العائدات المالية الموطدة
30,7%	22 889	17 519	17 887	تكاليف الفوائد
-16,3%	1 098	1 311	1 311	خسائر الصرف
-100,0%		5	5	تحملات مالية أخرى
>100%	114	2	9 407	مخصصات مالية
28,0%	24 101	18 836	28 610	نفقات مالية موطدة
272,1%	- 23 239	- 6 246	- 16 070	النتيجة المالية الموطدة
-1,4%	119 748	121 465	109 728	النتيجة الجارية الموطدة
>100%	47 621	4 868	4 868	متحصلات تفويطات أصول ثابتة
				إعانات الاستثمار
0,0%	109	109	109	استرجاعات إعانات الاستثمار
-79,7%	56	276	330	متحصلات أخرى غير جارية
	12	-	-	استرجاعات غير متداولة، تحويلات مالية
>100%	47 798	5 254	5 307	متحصلات غير جارية موطدة
>100%	46 619	4 816	4 816	* متحصلات تفويطات أصول ثابتة
				* إعانات التوازن
-97,0%	105	3 450	3 453	متحصلات أخرى غير جارية
-100,0%	-	11 686		مخصصات غير جارية للاستخدامات والمؤن
>100%	46 724	19 951	8 268	تكاليف غير جارية موطدة
-107,3%	1 074	- 14 698	- 2 961	نتيجة غير جارية موطدة
13,2%	120 822	106 767	106 767	النتيجة قبل الضريبة موطدة
-3,7%	- 1	- 1	- 1	الشركات المدرجة باستخدام طريقة حقوق الملكية
0,0%	69	69	69	خصم قيمة الشهرة التجاري
20,1%	47 401	39 465	39 465	الضريبة على النتيجة الموطدة
9,1%	73 351	67 233	67 233	النتيجة الصافية الموطدة
-40,0%	2 568	4 284	4 284	فوائد الأقلية
12,4%	70 783	62 949	62 949	نتيجة صافية حسب المجموعة
-17,4%	8,3%	10,1%	9,5%	هامش صافي

IV. عوامل المخاطر

أخطار مرتبطة بأسعار المواد الأولية

تتكوّن تكلفة إنتاج شركة جيت كوتراكترز، في جزء منها، من مشتريات المواد الأولية (الألومنيوم، الخشب، ...) و تعرف هذه المواد تصاعدات في العرض و الطلب سواء في السوق المحلية أو الدولية. تجدر الإشارة إلى أن التكلفة الإضافية المسجلة على مستوى المواد الأولية تنعكس على الزبون (بنود مراجعة الأئمة على مستوى العقود).

المخاطر المتعلقة بالمجال الاقتصادي

الوضعية الاقتصادية الصعبة التي خفضت الاستثمارات العمومية والتي من المحتمل ان تؤثر سلبا على نشاط الشركة. مع ذلك تبقى الشركة متصدرة بفضل تنوع شركائها الاقتصاديين وتموقعها بالخارج وبالمجالات التي تتميز بها.

الاعتماد على شركات المناولة / الاعتماد على شركات المجموعة

تفوض جيت كوتراكترز لشركات المناولة مهمة انجاز بعض من مشاريعها، وهذه مخاطرة محتملة نتيجة عدم التزام هذه الشركات بالأجال وجودة الأشغال المقدمة.

مخاطر انجاز المشاريع

من المحتمل ان تتعرض الشركة لخطر عدم انجاز مشاريعها بسبب خلل في سلسلة الإنتاج والمتمثلة في عوامل متعلقة بجودة الخدمات واجال الإنجاز. هذه المخاطر يمكن ان يسببها اللجوء والطلب المتواصل لخدمات شركات المجموعة التي تحت سلطة وقرار جيت كوتراكترز

تراجع قيمة المخزون

تتربع جيت كوتراكترز على راس اهم المشاريع الكبرى، لذلك تتوفر على مخزون مهم من المواد الأولية والتي من المحتمل ان تتراجع قيمتها. من اجل خفض مخزونها تلجأ جيت كوتراكترز لتقنيات متطورة في التصنيع من اجل انسيابية الإنتاج، وكذلك إعادة بيع المواد الغير المستعملة للمزودين. وقد عرفت قيمة المخزون انخفاضا في سنة 2016 بفضل إعادة صياغة طريقة الحساب نظرا للاجال الطويلة لانجاز المشاريع.

المخاطر المتعلقة بتوسعها الدولي

- قامت شركة جيت كوتراكترز بشراء بعض الشركات في الخارج بهدف تقليل اعتمادها على برامج البناء الوطني لتتمركز في الأسواق ذات إمكانات عالية وتطور خبرات دولية في خطوط تجارية معين.
- ومع ذلك، قد تواجه الشركة بعض المخاطر الكامنة في توسعها الدولي، مثل:
 - صعوبة دمج الشركات، والشبكات، والمنتجات والخدمات التي تم شراؤها؛
 - عدم القدرة على الاحتفاظ بالموظفين الرئيسيين في الشركات التي تم شراؤها أو توظيف مستخدمين مؤهلين عند الحاجة؛
 - عدم الاستفادة من التآزر ووفورات الحجم المتوقعة؛
 - الاستثمار في بلدان غير مستقرة و ذات الأوضاع السياسية أو الاقتصادية أو القانونية المتقلبة مثل الاضطرابات المدنية أو العسكرية، عدم وجود حماية فعالة أو شاملة لحقوق المساهمين، أو خلافات حول إدارة الشركات التي تم شراؤها مع المساهمين الآخرين، بما في ذلك الحكومة؛
 - صعوبة التأقلم مع خصوصيات البلدان التي تتوسع فيها؛

يأخذ بعين الاعتبار وضعية بعض شركاتنا بفرنسا (سيلفر كونستريكسيون، ميك جيت و سوتراجيت) التي عرفت وضعية صعبة، مما جعل جيت كوتراكترز تتخذ حزمة الإجراءات :

تجميع أنشطة شركاتها الفرنسية في شركة واحدة جيت الي ساس , الفرع الوحيد لشركة جيت الي انترناسيونال والتي هي اليوم مستقلة ماديا.

التصفية القضائية ل 3 شركات : سيلفر كونستريكييون , ميك جيت و سوتراجيت

تم ادراج التسبيقات التي استفادت منها بنسبة 100 بالمئة في ارسدة المخاطر

في ما يتعلق بشركة سيم جيت ساس , فقد تم تخصيصها للمشاريع المقبلة في اطار الشراكة مع سيمكو تيكنوفيرينغ .

أيضا شركتنا بالجزائر هي في مرحلة التصفية التوافقية

مخاطر متعلقة بالاستقال المالي لشركات المجموعة

بعض شركات المجموعة أعلنت نتيجة صافية سلبية , ما يجعل الشركة الام تدعمها للاستمرار في الاستقلال المادي.

بالنسبة للشركات التابعة التي تقدم انتاجيات مضمونة قررت اعادة الرسمة لتأمين استمرارية الأعمال

و التي تقدم متوقعات غير مقنعة لن تكون مدعمة

أخطار مرتبطة باليد العاملة

تمارس شركة "جيت كتراترز " JET contractors, S.A " نشاطا تشغل من خلاله يدا عاملة كبيرة. ويمكن للأخطار المرتبطة بهذه الأخير أن تكون متعددة الجوانب.

- خطر نقص اليد العاملة : يتطلب نشاط شركة جيت كتراترز مهارات تقنية سواء على مستوى تأطير (المهندسين و التقنيين) أو على مستوى العمال (اللحام، المركبون). وبالتالي تواجه المقاوله خطر نقص في اليد العاملة. للتغلب على هذه الاشكالية، قامت الشركة بنهج سياسة تكوين مستخدميها و تعزم تأسيس مركز تكوين خاص بها.
- خطر حوادث الشغل : إن طبيعة أنشطة شركة جيت كتراترز ، تعني إمكانية وقوع حوادث داخل الورشات. ولتجنب هذه الأخطار، تسهر المقاوله على احترام قواعد السلامة المرتبطة بالمهنة، المصادق عليها ب OSHAS 18001 لاحترام قواعد السلامة في العمل.

أخطار تنافسية

يشهد الاقتصاد العالمي خلال السنوات الأخيرة تحولا كبيرا يتجسد في الانفتاح على الحدود و إلغاء التعريفات الجمركية لبعض المواد.

و قد نتج عن هذه الوضعية تفاقم المنافسة على الصعيد العالمي جراء الإمكانيات المتاحة للعملاء و المستثمرين الأجانب لممارسة أنشطة قريبة من أنشطة شركة جيت كتراترز على المستوى الوطني.

غير أن تقوية القدرة التنافسية للشركة من خلال تكامل نشاطها و تطوير مواردها البشرية و التجديد المستمر لأداة الإنتاج من شأنه أن يسمح بمواجهة كل أنواع المنافسة سواء على المستوى المحلي أو الدولي.

وعلاوة على ذلك، يمكن للشركة أيضا أن تواجه خطر فقدان التفرد في بعض المنتجات. والسبب هو أن الشركة تمتلك عدة تراخيص لاستغلال بعض المنتجات غير قابلة للتجديد.

مخاطر العملة

اعتبارا لكونها تترود في الغالب من السوق الدولية، و على غرار كل شركة مُستوردة، فإن شركة جيت كتراترز مُعرضة لمخاطر مرتبطة بتحويلات سعر الصرف على مستوى سوق العملات (بند مراجعة الأئمة).

للتخفيف من حدة هذا الخطر، قامت الشركة، بصفة منهجية، بجعل هامش السلامة في تحويلات أسعار الصرف، جزءا من أتمنة بيعها.

كما إن الشركة معرضة للتقلبات في أسعار الصرف في ضوء أنشطتها التجارية على الصعيد الدولي في (فرنسا والجزائر وأفريقيا جنوب الصحراء).

أخطار المقابل (المتعلقة بالتعويض)

على غرار كل الشركات التجارية، فإن شركة جت كتركز معرضة لخطر العجز أو عدم أداء أحد الزبناء. غير أن هذا الخطر يبقى محدودا بالعوامل التالية :

- نوعية زبناء جت كتركز والذين هم في الغالب مقاولات من القطاع العمومي أو شبه العمومي. حسن أدائها في المتابعة المتواصلة والصارمة للدائنيات و تسيير الإستيفاء.

تحذير

المعلومات الواردة أعلاه تمثل فقط جزءا من بيان المعلومات التي وافقة عليه الهيئة المغربية لسوق الرساميل تحت المرجع رقم
VI/EM/025/2018 بتاريخ **2018/10/31**

ينصح بقراءة المذكرة الإخبارية كاملة والمتوفرة للعموم باللغة الفرنسية.