

جيت كنفراكترز ش.م

ملخص الملف الإخباري

برنامج إصدار أوراق الخزينة

التحيين السنوي 2016

سقف برنامج الإصدار: 200 000 000 درهم

القيمة الإسمية: 100 000 درهم

المستشار المالي-المنسق العام

CDG CAPITAL
GROUPE CDG

الهيئة المسؤولة عن بالتوظيف

CDG CAPITAL
GROUPE CDG

تأشيرة الهيئة المغربية لسوق الرساميل

طبقا لمقتضيات منشور الهيئة المغربية لسوق الرساميل المحددة تطبيقا للفصل 14 من الظهير الشريف بمثابة قانون رقم 1-93-212 الصادر في 21 سبتمبر 1993، كما تم تعديله وإتمامه ، تم التأشير على الوثيقة الأصلية للمذكرة من طرف الهيئة المغربية لسوق الرساميل بتاريخ 2017/07/24 تحت المرجع VI/EM/021/2017

تنبيه

أشرت الهيئة المغربية لسوق الرساميل بتاريخ 24/07/2017 على التحيين السنوي لبيان المعلومات المتعلقة بإصدار أوراق الخزينة من طرف شركة جيت كتراكترز Jet Contractors.

إن التحيين السنوي المؤشر عليه من قبل الهيئة المغربية لسوق الرساميل متوفر في كل وقت بمقر الشركة وكذا لدى مستشارها المالي، كما أنه متوفر لدى المؤسسة المنظمة لأوامر الزبناء.

كما أنه متوفر بالموقع الإلكتروني الخاص بالهيئة المغربية لسوق الرساميل (www.ammc.ma).

1. أهداف العملية

تتوخى شركة جيت كتراكترز Jet Contractors إنجاز برنامج إصدار أوراق الخزينة، وذلك بهدف:

- تحسين أفضل لتكلفة التمويل على المدى القصير، باستبدال، بشكل جزئي أو كلي، التسهيلات البنكية الجارية بأوراق الخزينة؛
- تلبية حاجياتها المنتظمة من الخزينة الناجمة عن تغيير الحاجة إلى أموال التشغيل خلال السنة والمترتبة عن (تقلبات آجال الأداء مقابل التزامات الشركة)؛
- تنويع موارد التمويل لتحقيق تفاوض أفضل مع الشركاء الماليين؛
- تعزيز الصورة لدى المستثمرين المؤسسيين من خلال رؤية أوضح على سوق رؤوس الأموال؛

2. خصائص العملية

طبيعة السندات	سندات حقوق الدائنية القابلة للتداول غير المادية بالتقييد لدى الموعد لديه المركزي (مارو كلير) Maroclear والمقيدة بالحساب لدى المنخرطين المؤهلين.
الشكل القانوني للسندات	سندات الخزينة لحاملها.
سقف الإصدار	200 000 000 درهم مغربي
القيمة الاسمية	100 000 درهم مغربي
عدد السندات	2 000 ورقة خزينة
مدة النضج	من 10 أيام إلى 12 شهرا. تُحدد عند كل إصدار.
تاريخ الإنتفاع	في تاريخ الأداء
سعر الفائدة	يُحدد بالنسبة لكل إصدار حسب ظروف السوق
الفائدة	تُحتسب لاحقا (مرجأة الإحتساب)
أداء القسيمة	في الختام، أي عند استحقاق كل ورقة
تسديد رأس المال	في الختام، أي عند استحقاق كل ورقة
شرط التشبيه	لا تكون سندات الخزينة الصادرة موضوع أي تشبيه بسندات صادرة من قبل

قابلية تداول السندات

لا تفرض شروط الإصدار أي قيد على قابلية تداول أوراق الخزينة الصادرة.
تكون السندات قابلة للتداول بالتراضي

الضمانة

لا يستفيد الإصدار من أية ضمانة

3. الهيئة المكلفة بالتوظيف-الوسطاء الماليون

المستشار المالي والمنتسق الإجمالي	CDG Capital	المامونية، ساحة موالى الحسن، الرباط
المؤسسة المكلفة بالتوظيف	CDG Capital	المامونية، ساحة موالى الحسن، الرباط
المؤسسة ماسكة حساب السندات	CDG Capital	المامونية، ساحة موالى الحسن، الرباط

I. تقديم عام عن شركة جيت كنتراكتورز JET CONTRACTORS

1. معلومات ذات طابع عام

التسمية	Jet Contractors
المقر الإجتماعي	78، الحي الصناعي التقدم، الرباط
الهاتف	05 37 74 92 92
الفاكس	05 37 74 92 30
الموقع الإلكتروني	www.jet-contractors.com
العنوان الإلكتروني	contact@jet-contractors.com
الشكل القانوني	شركة مساهمة بمجلس إدارة
السجل التجاري	53 431 بالسجل التجاري بالرباط
سنة التأسيس	1992
المدة	99 سنة
السنة المالية	من 1 يناير إلى 31 ديسمبر
غرض الشركة	<p>بناء على الفصل 3 من النظام الأساسي، إن غرض الشركة هو القيام بشكل مباشر أو غير مباشر، سواء بالمغرب أو بالخارج هو:</p> <ul style="list-style-type: none"> ▪ العمل لفائدة زبناء القطاع الخاص والمهني والعمومي، من خلال مناقصة أو اتفاق مباشر، على مستوى جميع الأنشطة: - أشغال البناء ومنها: <ul style="list-style-type: none"> ▪ أعمال الهندسة المدنية ▪ أشغال البناء والمباني-مخططات البناء ▪ صانع واجهات، صانع نوافذ، صانع فواصل ▪ أشغال مختلفة ▪ دراسات وهندسة - التطوير العقاري - الطاقة المتجددة <p>▪ تسويق واستخدام جميع المنتجات والخدمات ذات الصلة بما سبق، وبما في ذلك جميع العمليات وبراءات الاختراع والتراخيص.</p> <p>▪ استيراد المواد والمعدات والأدوات والتوابع (الأكسسوارات) اللازمة لهذه الأنشطة</p> <p>▪ جميع العمليات التجارية والصناعية والمالية والمنقولة والعقارية المتصلة بشكل مباشر أو غير مباشر بالأغراض المذكورة أعلاه أو المماثلة أو ذات الصلة، أو المتزامنة مع انتهاء هذه الأغراض.</p> <p>▪ وبصفة عامة، التسيير وأخذ جميع الاستثمارات في شكل اكتتاب وشراء ومساهمة، وتبادل أو من خلال أية وسيلة أخرى، كالأسهم والسندات وغيرها من الأوراق المالية للشركات القائمة أو المستقبلية، و القدرة على بيع هذه الاستثمارات</p>

<p>رأس المال الشركة في 31/12/2016</p> <p>120 000 000 درهم موزعة 2 400 000 سهم بقيمة إسمية تبلغ 50 درهما للسهم الواحد</p>	
<p>الوثائق القانونية</p> <p>يمكن الإطلاع على وثائق الشركة، ووثائق الحسابات، الوثائق القانونية، المنصوص على استشارتها بموجب القانون وكذا النظام الأساسي، بمقر شركة جيت كينتراكترز ش.م.، الكائنة برقم 78، الحي الصناعي التقدم، الرباط</p>	
<p>من خلال شكلها القانوني، جت كينتراكترز هي شركة محدودة بمجلس إدارة خاضعة لأحكام القانون رقم 95-17-17 المتعلق بالشركات المساهمة حسبما جاء تنميته وتعديله بالقانون رقم 05-20 الصادر بمقتضى الظهير رقم 18-1-08 الصادر بتاريخ 23 مايو 2008؛</p> <p>كما تخضع جت كينتراكترز لجميع القوانين والأنظمة المتعلقة بدعوة العموم إلى الإدخار بما فيها:</p> <ul style="list-style-type: none"> ▪ الظهير الشريف المعتبر بمثابة قانون رقم 1-93-211 بتاريخ 21 شتنبر 1993 المتعلق ببورصة القيم كما تم تعديله وتنميته بالقانون 34-96، 29-00، 52-01، 45-06 ▪ الظهير 03-95-1 بتاريخ 26 يناير 1995، المعتبر بمثابة قانون صادر رقم 35-94 المتعلق ببعض سندات الديون القابلة للتداول بمرسوم من وزارة المالية والاستثمارات الخارجية رقم 95-2560 بتاريخ 9 أكتوبر 1995 المرتبط بسندات الديون القابلة للتداول؛ ▪ النظام العام لبورصة الدار البيضاء بالصيغة التي أقرها وزير الاقتصاد والمالية تحت رقم 1268-08 بتاريخ 7 يوليوز 2008 والمعدل بقرار وزير الاقتصاد والمالية رقم 30-14 الصادر في 6 يناير 2014؛ ▪ الظهير المعتبر بمثابة قانون رقم 1-93-212 بتاريخ 21 شتنبر 1993 كما تم تنميته وتعديله والمتعلق بمنشور الهيئة المغربية لسوق الرساميل والمعلومات المتطلبة من الأشخاص المعنويين بدعوة العموم إلى الإدخار بقانون رقم 01-23، 05-36، 06-44؛ ▪ النظام العام لمنشور الهيئة المغربية لسوق الرساميل المعتمد بمرسوم من وزير الاقتصاد والمالية رقم 16-2169 بتاريخ 14 يوليوز 2016؛ ▪ الظهير الشريف رقم 1-96-246 الصادر بتاريخ 9 يناير 1997 بمثابة قانون رقم 35-96 المتعلق بإنشاء هيئة للإيداع المرآزي وبوضع نظام عام لتسجيل بعض القيم بالحسابات بصيغته المعدلة بموجب القانون رقم 43-02؛ ▪ النظام العام لهيئة الإيداع المركزي المصادق عليه بقرار وزير الاقتصاد والمالية رقم 98-932 الصادر في 16 أبريل 1998 والمعدل بقرار وزير الاقتصاد والمالية والخصخصة والسياحة رقم 01-1961 بتاريخ 30 أكتوبر 2001؛ ▪ الظهير الشريف رقم 1-04-21 الصادر بتاريخ 21 أبريل 2004 بمثابة قانون رقم 03-26 والمتعلق بالعروض العمومية في سوق البورصة بصيغته المعدلة والمتممة بالقانون رقم 06-46؛ ▪ منشور منشور الهيئة المغربية لسوق الرساميل المعدل بتاريخ 01 أكتوبر 2014 ▪ القانون رقم 35-94 المتعلق ببعض سندات الديون القابلة للتداول 	<p>التشريعات والقوانين المنظمة</p>
<p>المحكمة التجارية بالرباط</p>	<p>المحكمة المختصة في حالة حدوث نزاع</p>
<p>النظام الضريبي</p> <p>وتخضع جت كينتراكترز للتشريع التجاري والضرائب من القانون العام. وهي بالتالي تخضع للضريبة المفروضة على الشركات البالغة نسبتها 30٪ في نهاية عام 2015. وبنسبة 31٪ للربح الذي يفوق 5 مليون درهم ابتداء من عام 2016.</p> <p>تخضع العمليات اليومية للشركة لضريبة القيمة المضافة بالمعدل الحالي البالغ 20٪.</p>	

2. معلومات عن رأسمال الشركة

يتوزع رأسمال جت كنتراكترز في 31 دجنبر 2016 كالآتي.

من رأس المال و DDV	عدد الأسهم	المساهمون
AR Corporation	1 015 680	42,3%
السيد عمر عبد القادر التداوي	253 920	10,6%
رأسمال نورث أفريكا	61 680	2,6%
Fonds Capmezzanine فوندا كابمزانين	252 000	10,5%
CDG	134 640	5,6%
RCAR	285 600	11,9%
أسهم متداولة في البورصة	396 480	16,5%
المجموع	2 400 000	100%

المصدر: جت كنتراكترز

3. أعضاء مجلس الإدارة

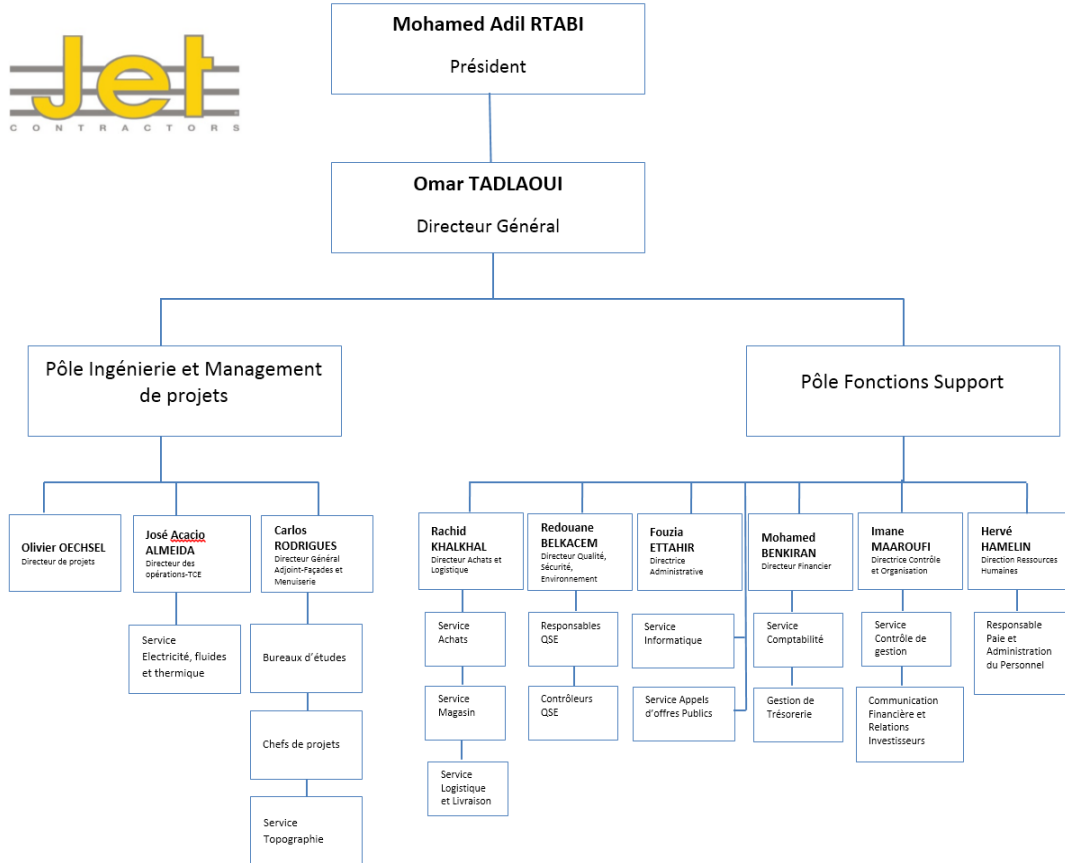
يتكون مجلس إدارة جت كنتراكترز في 30 يونيو 2017 مما يلي:

الأعضاء	الصفة	تاريخ التعيين / إعادة تعيينهم	انتهاء مدة العضوية	الوظيفة
السيد محمد عادل رتاب	رئيس المجلس الإداري	الجمعية العامة العادية ل 22/05/2015	اجتماع الجمعية العامة العادية للموافقة على البيانات المالية لعام 2017	رئيس مجلس الإدارة
السيد عمر عبد القادر التداوي	المدير العام	الجمعية العامة العادية ل 22/05/2015	اجتماع الجمعية العامة العادية للموافقة على البيانات المالية لعام 2017	مدير عام
كابمزانين يمثلها صندوق الإيداع والتدبير وبرايقت إكوتي ش،م يمثلها المدير العام السيد حسن العزيري	عضو المجلس	الجمعية العامة العادية ل 22/05/2015	اجتماع الجمعية العامة العادية للموافقة على البيانات المالية لعام 2017	عضو المجلس
AR كوربوريشن يمثلها السيد محمد عادل الرتابي	عضو المجلس	الجمعية العامة العادية ل 22/05/2015	اجتماع الجمعية العامة العادية للموافقة على البيانات المالية لعام 2017	عضو المجلس
السيد محمد يحيى زنيبر	عضو المجلس	الجمعية العامة العادية ل 19/05/2017	اجتماع الجمعية العامة العادية للموافقة على البيانات المالية لعام 2019	صفة شخصية

المصدر: جت كتر اكرز

4. الهيكل التنظيمي

يتشكل الهيكل التنظيمي لشركة جت كتر اكرز إلى غاية 30 يونيو 2017 مما يلي:

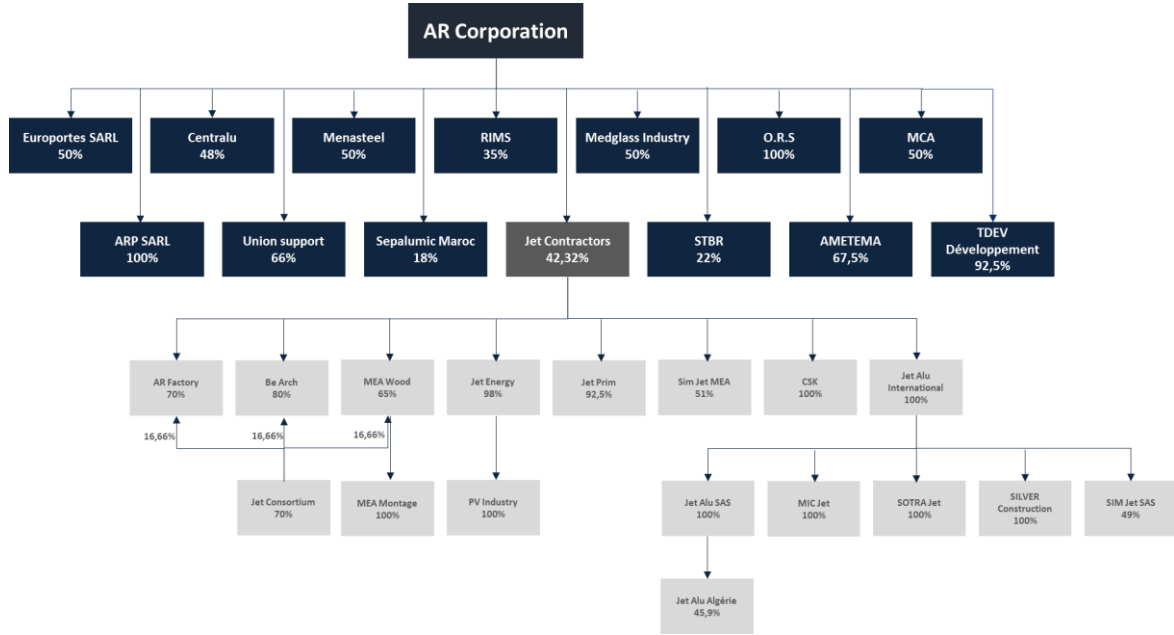


المصدر: جت كتر اكرز

5. العضوية في مجموعة AR كبروايشن

جت كتر اكرز شركة تابعة لAR كبروايشن
يتشكل الهيكل القانوني في 30 يونيو 2017، على النحو التالي:

المصدر: جت كتر اكرز



6. أنشطة جت كتراتكترز Jet Contractors

جت كتراتكترز فاعل متميز في العديد من المجالات:

البناء : يبقى البناء من القطاعات التي تتميز بها جيت كونتراتكترز. وقد تأتي هذا بفضل الشهادات المحصل عليها من لدن وزارة التجهيز والنقل والتي تخول للشركة المشاركة في مناقصات الصفقات العمومية (شهادات حسب معايير الوزارة). الشركة بصدد تسليم عدد من المشاريع الجاهزة التي تكلفت بإنجازها , والتي نجد فيها :

التجهيزات العمومية : الملاعب الرياضية , المدارس , المستشفيات والجامعات

التجهيزات الخدمانية : المعامل , المخازن , المقرات والمكاتب

المباني السكنية : المشاريع السكنية الفاخرة

الواجهات الخفيفة وشبه الخفيفة هي واجهة مبنية على إطار بناء مع مواد خفيفة الوزن وصناعية , خلافا للبناء التقليدي أو الخرسانة. وتقدم الشركة لعملائها عدة أنواع من الواجهات، بما في ذلك واجهات VEC, VEP, VEA الواجهات الصلبة.

الواجهة VEC: (الهياكل الزجاجية) هي تقنية حيث يتم تنفيذ الزجاج كواجهة الخارجية. يتم لصقها على إطار القابلة للإزالة. هذا اللاصق يسمح إلى تأطير الأحمال المناخية ووزن الزجاج.

الواجهة VEP الواجهات المغطاة بالستائر الذي يساوي قياسها قياس نافذة على المحور الأفقي

الواجهة VEA هي واجهة معدنية

واجهة الألومنيوم: هي الستائر الزجاجية على ارتفاع كبير. ويتكون الهيكل الرئيسي من الألومنيوم.

نجارة الحديد والخشب : تضم مختلف التقنيات اللازمة لصناعة مختلف حاجيات البنايات من الحديد والخشب. وقد عرف هذا القطاع تطورا منذ 2011 بفضل الانتقال لوحدة صناعية جديدة والتي تمتد على مساحة 5300 متر مربع وعلى ارتفاع طابقين, جيت كونتراتكترز 2 بعين عتيق تجمع على كل الأطر والتجهيزات الفاعلة بنجارة الخشب

الجدران القابلة للإزالة أو الحركة : يمكن تحويل الجدران الفاصلة إلى مساحات مكتبية. يساعد استخدامه على أن يكون مساحة عمل مصممة خصيصا لاحتياجات المستخدم

تختلف مساهمة الأنشطة المتنوعة في رقم معاملات جت كتركترز من سنة إلى أخرى، تبعا لطبيعة المشاريع المتوفرة في سجل طلبات الشركة.

تطور مساهمة كل من هذه الأنشطة في رقم المعاملات خلال الفترة 2014ء-2016 على النحو التالي :

رقم المعاملات بمليون درهم	2014	2015	14/15	2016	15/16
الواجهات الخفيفة وشبه الخفيفة	160	181	13%	369	104%
% من إجمالي قيمة التداول	28%	26%		39%	
نجارة الخشب	156	130	-17%	102	-22%
% من إجمالي قيمة التداول	27%	18%		11%	
واجهات معدنية	34	64	88%	32	-50%
% من إجمالي قيمة التداول	6%	9%		3%	
أشغال مختلفة ¹	230	330	44%	54	-84%
% من إجمالي قيمة التداول	40%	47%		6%	
منشآت	-	-	-	378	100%
% من إجمالي قيمة التداول	-	-	-	40%	
إجمالي قيمة التداول	581	705	21%	935	33%
% من إجمالي قيمة التداول موطدة	90%	93%		90%	

*المبيعات الخارجية تمثل أكثر من 90% من المبيعات الموحدة. المبيعات التي تحقق خارجيا هي تابعة لشركات المجموعة (Jet Energy, Mea Wood, AR Factory)

في سنة 2014، مثلت الواجهات الخفيفة وشبه الخفيفة و نجارة الخشب والأشغال المختلفة ما يقرب من 94% من قيمة التداول الكلي لشركة جت كتركترز.

في عام 2015، بلغت حصة هذه الأنشطة 91%. وفي عام 2016، تراجعت حصة هذه الأنشطة إلى 55% وفي نفس السنة بلغت حصة نشاط البناء أزيد من 40% بما يتماشى مع نموذج العمل الجديد للشركة.

II. الحالة المالية الموطدة لتجت كتركترز

1. حصيلة

بمات آلاف	2 014	2 015	تغ 14/15	2016	16/15
الاستعقارات في قيم معدومة موطدة	4 069	7 874	93.5%	5840	-25.8%
مصاريق تمهيدية	523	176	-66.4%	93	-46.9%
تكاليف يتعين توزيعها	3 547	7 698		5747	-25.5%
مستعقرات غير مادية موطدة	2 784	2 238	-19.6%	2129	-4.9%
فارق الإقتناء	549	412	-25.0%	274	-33%
براءات الإختراع وعلامات تجارية وحقوق وقيم مماثلة	1 634	1 236	-24.4%	1268	3%

-1%	587	-1.7%	591	0	مستعقرات في البحث والتطوير
				602	الأصل التجاري
					مستعقرات غير مادية أخرى
22.1%	112 982	-50.7%	92 514	187 655	مستعقرات مادية موطدة
-	4 458	-28,6%	4 458	18 358	الأراضي
29.1%	25 039	NS	19 397	98 039	البنائيات
10.4%	70 839	66,2%	64 169	27 979	منشآت تقنية-عتاد ومعدات
36.1%	1934	106,7%	1 421	1 383	عتاد النقل
51%	4160	23,3%	2 755	2 337	أثاث وعتاد المكتب وتجهيزات مختلفة
NS	3	-77,8%	1	2	مستعقرات مادية أخرى
NS	6549	-33,3%	314	39 560	مستعقرات مادية جارية
-5.7%	6069	NS	6 438	3 362	مستعقرات مادية موطدة
-97.8%	33.33	16,6%	1 519	1 303	قروض مبنية
23%	5 974	NS	4855	2 030	داننات مالية أخرى
	3	-88%	30	29	سندات مساهمة
-5.9%	32				سندات مبنية أخرى
-	-	-	-	-	فارق تحويل الأصول
16.5%	127 020	49,1%	109 064	197 872	أصول مستعقرة موطدة
-10.6%	261 261	47,0%	292 344	305 543	المخزون الموطد
-	-	-99,9%	-	1	السلع
17.5%	92 140	58,8%	78 446	75 890	مواد ولوازم قابلة للاستهلاك
-23.1%	161 092	44,4%	209 431	226 060	منتجات متداولة
	6068	-62,8%	2 467	982	منتجات وسيطة- منتجات متبقية
-1.9%	1962		1 999	2 609	منتجات مكتملة
28.8%	1 175 354	25,6%	912 494	750 189	داننات أصول موطدة
-27.3%	20 242	-73,2%	27 841	16 256	مزودون مدينون، تسبيلات ودفعات
36.4%	979 045	36,9%	717 726	578 931	الزبائن والحسابات الملحقة
1.6%	158	NS	155	144	المستخدمون
15.5%	146 716	63,5%	127 057	124 503	الدولة
					حسابات الشركاء
-57.9%	10 817	-27,2%	25 666	14 185	مدينون آخرون
30.8%	18 377	-9,4%	14 049	16 169	حسابات التسوية-أصول
NA	-	NA	-	8 305	سندات وقيم التوظيف الموطدة
19.2%	1 436 616	32,20%	1 204 838	1 064 037	أصول متداولة موطدة
18.7%	17 759	NS	14 959	30 453	خزينة أصول موطدة
	910.7	-	125	18 768	شيكات وقيم للتحويل
15.8%	16 118.8	NS	13 920	11 595	الأبنك، الخزينة العامة والشيكات البريدية
-20.2%	729.2	-42,68%	913	90	الصناديق، وكالات التسبيلات والاعتمادية
19%	1 581 394	37,36%	1 328 861	1 292 363	مجموع الأصول الموطدة

16/15	2016	تغ	2015	2 014	بمئات الآلاف (درهم)
		15/14			
5.4%	422 191	3,6%	400 734	386 989	الرساميل الذاتية الموطدة
-	120 000		120 000	120 000	رأسمال الشركة

-	95 200	-	95 200	95 200	علاوة الإصدار والاندماج والتقدم
NA	-	NA	-	-	فوارق إعادة التقييم
0.9%	12 989	4%	12 880	12 426	الاحتياطي القانوني
	46 359	32,0%	12 791	9 688	احتياطي آخر
-9.6%	111 958	16,7%	123 923	106 192	ترحيل من جديد
-6.4%	-1243	NS	-1 328	-76	فوارق التحويل
NS	151	NA	-8	-	النتيجة الصافية للسنة المالية
-6.1%	32 195	NA	34 302	39 441	النتيجة الصافية للسنة المالية (حصصة المجموعة)
-83.9%	571	-13,0%	3 540	3 478	الفوائد خارج المجموعة وخارج النتيجة
	3 984	1,8%	-565	640	الفوائد خارج المجموعة بدون نتيجة
NS	2 125	-8,9%	49	53	رساميل ذاتية مماثلة
NS	2 125	-8,9%	49	53	إعانات الاستثمار
4.1%	316 336	-0,5%	303 825	305 303	ديون التمويل الموطدة
NA	300 000	NA	-	-	
-94.6%	16 336	-0,5%	303 825	305 303	ديون تمويل أخرى
-20.5%	15 955	-	20 075	6058	أرصدة دائمة من أجل المخاطر والتحملات
4,4%	756 607	3,8%	724 683	698 403	التمويل الدائم الموطد
22.5%	604 707	3,8%	493 686	475 469	الخصوم المتداولة الموطدة
82.4%	316 265	-3,4%	173 346	179 441	مزدودون وحسابات ملحق
-84.1%	9 424	7,6%	59 280	55 077	زبائن داننون تسبيقات ودفعات
50.5%	7 712	38,0%	5 124	3 712	المستخدمون
8.1%	5 579	14,9%	5 161	4 492	الهيئات الاجتماعية
14.3%	181 631	26,9%	158 915	125 190	الدولة
-67.7%	301	-60,6%	933	2 368	حسابات الشركاء
-9.8%	58 323	-19,2%	64 679	80 079	داننون آخرون
-3%	25 471	4,5%	26 249	25 110	حسابات التسوية-الخصوم
42.5%	10 314	-6,9%	7 237	7 774	أرصدة أخرى من أجل المخاطر والتحملات الموطدة
NA	-	NA	-	-	فوارق التحويل- الخصوم الموطدة
22,8%	615 020	3,7%	500 924	483 243	الخصوم المتداولة المضمونة
70,1%	2643	-42,4%	1 554	2 699	اعتماد الخصم
NS	51 046	-33,5%	10 400	15 648	اعتماد الخزينة
70,9%	156 078	-1,2%	91 300	92 369	الأبنك (أرصدة دائنة)
NS	209 767	-6,7%	103 254	110 716	خزينة الخصوم الموطدة
19,0%	1 581 394	2,8%	1 328 861	1 292 363	مجموع الخصوم الموطدة

2. حساب المنتجات والتكاليف

16/15	2016	15/14	2015	2 014	بمئات الآلاف (درهم)
95	36 278	- 60,0%	18 650	46 676	مبيعات البضائع على حالتها
38.3%	1 017 261	23,3%	735 769	596 970	مبيعات الأملاك وخدمات المنتج

39.6%	1 053 539	17,2%	754 419	643 646	رقم المعاملات الموطدة
>100%	-42 791	-86,1%	9 134	65 774	التغير في مخزون المنتجات
-81.6%	1394	>100%	7 578	15 330	المستعقرات التي تنتجها المقاوله
>100	10	>100%	668	133	إعانات الاستغلال
40.8%	65 956	22,2%	3	-	عائدات استغلال أخرى
			46 850	38 341	استرجاع الاستغلال
31.7%	1 078 109	7,3%	818 652	763 226	عائدات استغلال موطدة
54.6%	25 382	-51,3%	16 418	33 711	شراء البضائع معادة البيع
35.4%	599 170	22,6%	442 647	361 113	المشتريات المستهلكة للمواد واللوازم
51.1%	131 715	-12,0%	87 181	99 087	تكاليف خارجية أخرى
63.7%	4 358	-30,6%	2 661	3 834	الضرائب والرسوم
24%	112 988	-20,8%	91 156	115 154	تكاليف المستخدمين
>100	57	-26,9%	27	36	تكاليف استغلال أخرى
25.5%	102 710	29,5%	81 837	63 201	مخصصات الاستغلال
35.2%	976 380	6,8%	721 927	676 137	تكاليف الاستغلال الموطدة
5.2%	101 729	11,1%	96 725	87 089	نتائج الاستغلال الموطدة
0%	1	0%	1	1	منتجات سندات المساهمة والسندات المثبتة الأخرى
46.7%	2848	>100%	1 941	939	مكاسب الصرف
NA	4	NA	0	942	فوائد وعائدات مالية أخرى
>100%	16 293	NA	4 926	-	استرجاعات مالية ونقل التكاليف
>100%	19 145	>100%	6 868	1 882	العائدات المالية الموطدة
2.8%	31 874	26,4%	30 994	24 524	تكاليف الفوائد
12.5%	2009	>100%	1 785	676	خسائر الصرف
NA	0	NA	0	-	تحميلات مالية أخرى
-24.5%	16 159	>100%	21 409	364	مخصصات مالية
-7.7%	50 042	>100%	54 188	25 563	نفقات مالية موطدة
-34.7%	-30 896	-99,8%	-47 320	-23 681	النتيجة المالية الموطدة
43,4%	70 833	-22,1%	49 406	63 408	النتيجة الجارية الموطدة
-95,3%	6 600	>100%	140 179	50 255	متحصلات تفويثات أصول ثابتة
NA	0	NA	-	0	إعانات الاستثمار
NA	119	NA	-	0	استرجاعات إعانات الاستثمار
-75,2%	274	>100%	1 106	8	متحصلات أخرى غير جارية
NA	192	NA	0	67	استرجاعات غير متداولة، تحويلات مالية
-95.3%	6600	>100%	141 286	50 329	متحصلات غير جارية موطدة
-95,5%	6 288	>100%	138 325	52 610	* متحصلات تفويثات أصول ثابتة
NA	0	NA	0	-	* إعانات التوازن
>100%	6 111	-95,4%	202	4 421	متحصلات أخرى غير جارية
NA	0	NA	0	-	مخصصات غير جارية للاستخدامات والمؤن
-91,0%	12 399	>100%	138 527	57 031	تكاليف غير جارية موطدة
>100%	-5 214	>100%	2 758	-6 701	نتيجة غير جارية موطدة
25,8%	65 619	-8,0%	52 164	56 707	النتيجة قبل الضريبة موطدة
-92%	-2	-99%	-26	-2 308	الشركات المدرجة باستخدام طريقة حقوق الملكية
0%	137	0%	137	137	خصم قيمة الشهرة التجاري
60,4%	29 302	28,8%	18 265	14 181	الضريبة على النتيجة الموطدة
7,2%	36 178	-15,8%	33 736	40 081	النتيجة الصافية الموطدة
>100%	3 984	>100%	-565	640	فوائد الأقلية
-6,1%	32 195	-13,0%	34 302	39 441	نتيجة صافية حسب المجموعة
-28,4%	3,2%	-18,3%	4,4%	5,4%	هامش صافي

III. عوامل المخاطر

أخطار مرتبطة بأسعار المواد الأولية

تتكوّن تكلفة إنتاج شركة جيت كوتراكترز، في جزء منها، من مشتريات المواد الأولية (الألومنيوم، الخشب، ...). و تعرف هذه المواد تصاعدات في العرض و الطلب سواء في السوق المحلية أو الدولية. تجدر الإشارة إلى أن التكلفة الإضافية المسجلة على مستوى المواد الأولية تنعكس على الزبون (بنود مراجعة الأئمة على مستوى العقود).

المخاطر المتعلقة بالمجال الاقتصادي

الوضعية الاقتصادية الصعبة التي خفضت الاستثمارات العمومية والتي من المحتمل ان تؤثر سلبا على نشاط الشركة. مع ذلك تبقى الشركة متصدرة بفضل تنوع شركائها الاقتصاديين وتموقعها بالخارج وبالمجالات التي تتميز بها.

الاعتماد على شركات المناولة / الاعتماد على شركات المجموعة

تفوض جيت كونتراكترز لشركات المناولة مهمة انجاز بعض من مشاريعها، وهذه مخاطرة محتملة نتيجة عدم التزام هذه الشركات بالأجال وجودة الأشغال المقدمة.

مخاطر انجاز المشاريع

من المحتمل ان تتعرض الشركة لخطر عدم انجاز مشاريعها بسبب خلل في سلسلة الإنتاج والمتمثلة في عوامل متعلقة بجودة الخدمات واجال الإنجاز. هذه المخاطر يمكن ان يسببها اللجوء والطلب المتواصل لخدمات شركات المجموعة التي تحت سلطة وقرار جيت كونتراكترز

تراجع قيمة المخزون

تتربع جيت كونتراكترز على راس اهم المشاريع الكبرى، لذلك تتوفر على مخزون مهم من المواد الأولية والتي من المحتمل ان تتراجع قيمتها. من اجل خفض مخزونها تلجأ جيت كونتراكترز لتقنيات متطورة في التصنيع من اجل انسيابية الإنتاج، وكذلك إعادة بيع المواد الغير المستعملة للمزودين. وقد عرفت قيمة المخزون انخفاضا في سنة 2016 بفضل إعادة صياغة طريقة الحساب نظرا للاجال الطويلة لانجاز المشاريع.

المخاطر المتعلقة بتوسعها الدولي

- قامت شركة جيت كونتراكترز بشراء بعض الشركات في الخارج بهدف تقليل اعتمادها على برامج البناء الوطني لتتمركز في الأسواق ذات إمكانات عالية وتطور خبرات دولية في خطوط تجارية معين.
- ومع ذلك، قد تواجه الشركة بعض المخاطر الكامنة في توسعها الدولي، مثل:
 - صعوبة دمج الشركات، والشبكات، والمنتجات والخدمات التي تم شراؤها؛
 - عدم القدرة على الاحتفاظ بالموظفين الرئيسيين في الشركات التي تم شراؤها أو توظيف مستخدمين مؤهلين عند الحاجة؛
 - عدم الاستفادة من التأزر ووفورات الحجم المتوقعة؛
 - الاستثمار في بلدان غير مستقرة و ذات الأوضاع السياسية أو الاقتصادية أو القانونية المتقلبة مثل الاضطرابات المدنية أو العسكرية، عدم وجود حماية فعالة أو شاملة لحقوق المساهمين، أو خلافات حول إدارة الشركات التي تم شراؤها مع المساهمين الآخرين، بما في ذلك الحكومة؛
 - صعوبة التأقلم مع خصوصيات البلدان التي تتوسع فيها؛

ياخذ بعين الاعتبار وضعية بعض شركائنا بفرنسا (سيلفر كونستريكتيون ، ميك جيت و سوتراجيت) التي عرفت وضعية صعبة ، مما جعل جيت كونتراكترز تتخذ حزمة إجراءات :

تجميع أنشطة شركاتها الفرنسية في شركة واحدة جيت الي ساس , الفرع الوحيد لشركة جيت الي انترناسيونال والتي هي اليوم مستقلة ماديا.

التصفية القضائية ل 3 شركات : سيلفر كونستريكييون , ميك جيت و سوتراجيت

تم ادراج التسبيقات التي استفادت منها بنسبة 100 بالمئة في ارسدة المخاطر

في ما يتعلق بشركة سيم جيت ساس , فقد تم تخصيصها للمشاريع المقبلة في اطار الشراكة مع سيمكو تيكنوفيرينغ .

أيضا شركتنا بالجزائر هي في مرحلة التصفية التوافقية

مخاطر متعلقة بالاستقال المالي لشركات المجموعة

بعض شركات المجموعة أعلنت نتيجة صافية سلبية , ما يجعل الشركة الام تدعمها للاستمرار في الاستقلال المادي.

بالنسبة للشركات التابعة التي تقدم انتاجيات مضمونة قررت اعادة الرسمة لتأمين استمرارية الأعمال

و التي تقدم متوقعات غير مقنعة لن تكون مدعمة

أخطار مرتبطة باليد العاملة

تمارس شركة "جيت كنتراكترز" JET contractors, S.A " نشاطا تشغل من خلاله يدا عاملة كبيرة. ويمكن للأخطار المرتبطة بهذه الأخير أن تكون متعددة الجوانب.

- خطر نقص اليد العاملة : يتطلب نشاط شركة جيت كنتراكترز مهارات تقنية سواء على مستوى تأطير (المهندسين و التقنيين) أو على مستوى العمال (اللحام، المركبون). وبالتالي تواجه المقاوله خطر نقص في اليد العاملة. للتغلب على هذه الاشكالية، قامت الشركة بنهج سياسة تكوين مستخدميها و تعزم تأسيس مركز تكوين خاص بها.
- خطر حوادث الشغل : إن طبيعة أنشطة شركة جيت كنتراكترز ، تعني إمكانية وقوع حوادث داخل الورشات. ولتجنب هذه الأخطار، تسهر المقاوله على احترام قواعد السلامة المرتبطة بالمهنة، المصادق عليها ب OSHAS 18001 لاحترام قواعد السلامة في العمل.

أخطار تنافسية

يشهد الاقتصاد العالمي خلال السنوات الأخيرة تحولا كبيرا يتجسد في الانفتاح على الحدود و إلغاء التعريفات الجمركية لبعض المواد.

و قد نتج عن هذه الوضعية تفاقم المنافسة على الصعيد العالمي جراء الإمكانيات المتاحة للعملاء و المستثمرين الأجانب لممارسة أنشطة قريبة من أنشطة شركة جيت كنتراكترز على المستوى الوطني.

غير أن تقوية القدرة التنافسية للشركة من خلال تكامل نشاطها و تطوير مواردها البشرية و التجديد المستمر لأداة الإنتاج من شأنه أن يسمح بمواجهة كل أنواع المنافسة سواء على المستوى المحلي أو الدولي.

وعلاوة على ذلك، يمكن للشركة أيضا أن تواجه خطر فقدان التفرد في بعض المنتجات. والسبب هو أن الشركة تمتلك عدة تراخيص لاستغلال بعض المنتجات غير قابلة للتجديد.

مخاطر العملة

اعتبارا لكونها تنزود في الغالب من السوق الدولية، و على غرار كل شركة مُستوردة، فإن شركة جيت كنتراكترز مُعرضة لمخاطر مرتبطة بتحويلات سعر الصرف على مستوى سوق العملات (بند مراجعة الأئمة).

للتخفيف من حدة هذا الخطر، قامت الشركة، بصفة منهجية، بجعل هامش السلامة في تحويلات أسعار الصرف، جزءا من أتمنة بيعها.

كما إن الشركة معرضة للتقلبات في أسعار الصرف في ضوء أنشطتها التجارية على الصعيد الدولي في (فرنسا والجزائر وأفريقيا جنوب الصحراء).

أخطار المقابل (المتعلقة بالتعويض)

على غرار كل الشركات التجارية، فإن شركة جت كتركز معرضة لخطر العجز أو عدم أداء أحد الزبناء. غير أن هذا الخطر يبقى محدودا بالعوامل التالية :

- نوعية زبناء جت كتركز والذين هم في الغالب مقاولات من القطاع العمومي أو شبه العمومي. حسن أدائها في المتابعة المتواصلة والصارمة للدائنيات و تسيير الإستيفاء.

تحذير

المعلومات الواردة أعلاه تمثل فقط جزءا من بيان المعلومات التي وافقة عليه الهيئة المغربية لسوق الرساميل تحت المرجع رقم
24/07/2017. VI/EM/021/2017. بتاريخ.

ينصح بقراءة المذكرة الإخبارية كاملة والمتوفرة للعموم باللغة الفرنسية.