



OCP SA

ملخص بيان المعلومات الأولي

إصدار سندات اقتراض تابعة دائمة

المبلغ الأقصى للإصدار المصادق عليه من طرف الجمعية العامة: 5 ملايين درهم

اكتتاب مخصص للمستثمرين المؤهلين مع مراعاة الحصول على تأشيرة نهائية للهيئة المغربية لسوق الرساميل

الهيئة الاستشارية والمنسق العام

CDG CAPITAL
GROUPE CDG

تأشيرة أولية للهيئة المغربية لسوق الرساميل

طبقا لمقتضيات منشور الهيئة المغربية لسوق الرساميل القاضي بتطبيق المادة 14 من الظهير الشريف المعتبر بمثابة قانون رقم 1-212-93 والصادر بتاريخ 21 شتنبر 1993 كما تم تغييره وتتميمه. قامت الهيئة المغربية لسوق الرساميل بالتأشير على أصل هذا البيان الأولي الخاص بالمعلومات بتاريخ 28 نونبر 2016 تحت المرجع VI/EM/031/2016/P



تنبيه:

قامت الهيئة المغربية لسوق الرساميل بتاريخ 28 نونبر 2016 بالتأشير على بيان المعلومات الأولي المتعلق بإصدار سندات الاقتراض التابعة من طرف OCP SA.

يمكن الاطلاع على بيان المعلومات الأولي المؤشر عليه من طرف الهيئة المغربية لسوق الرساميل في أي وقت بالمقر الرئيسي ل OCP SA أو لدى مستشاره المالي.

كما يوضع بيان المعلومات رهن الإشارة للعموم بالموقع الإلكتروني الخاص بالهيئة المغربية لسوق الرساميل (www.ammc.ma).

الجزء 1. تقديم العملية

I. أهداف العملية

في إطار برنامج الترموي الهادف إلى ترسيخ مكانته كرائد في إنتاج وتصدير الفوسفاط، أطلق المجمع الشريف للفوسفاط برنامجاً استثمارياً مهماً تقدر قيمته بـ 200 مليار درهم ومن شأنه أن يغطي الفترة الممتدة من 2008 إلى 2025.

يتم تمويل هذا البرنامج الاستثماري عن طريق الأسهم الخاصة والديون.

قررت الشركة الاستعانة بالاقتراض السندي الوطني التابعي لتلبية بعض من احتياجات التمويل التي يستدعيها تنفيذ هذا البرنامج. وتعتبر هذه المبادرة جزءاً من الاستراتيجية الرأمية إلى تحسين الولوج إلى سوق الرساميل وتنويع مصادر التمويل.

الجزء 2. معلومات حول المصدر

I. معلومات عامة

اسم الشركة	OCP SA
المقر الرئيسي	2 زنقة الأبطال، حي الراحة، الدار البيضاء
الهاتف	05.22.23.00.25
الشكل القانوني	شركة مساهمة خاضعة للقوانين والأنظمة الجاري بها العمل وعلى وجه الخصوص الظهير الشريف رقم 1-96-124 الصادر في 14 ربيع الثاني 1417 بمثابة إصدار للقانون رقم 17-95 المتعلق بالشركات المساهمة، كما وقع تعديله وتنميته بموجب القوانين 99-81، 01-23، 05-20 و12-78
تاريخ التأسيس	7 غشت 1920 تحت إسم المكتب الشريف للفوسفاط
المدة	نص القانون رقم 46-07 الصادر في 26 فبراير 2008 على تحويل المكتب الشريف للفوسفاط إلى شركة مساهمة
السجل التجاري	حددت مدة الشركة في 99 سنة ابتداء من فاتح أبريل 2008، عدا في حالة الفسخ المسبق أو التمديد طبق القانون الاساسي أو بموجب القانون.
السنة المالية	الدار البيضاء 40327
رأس مال الشركة	من فاتح يناير إلى 31 دجنبر
الإطلاع على الوثائق القضائية	100 287 500 000 درهم عملة مغربية مقسم على 82.875.000 سهم بقيمة 100 درهم (عملة مغربية) لكل سهم، و كلهم من نفس الصنف ومحشرين بالكامل.
غرض الشركة	يمكن الإطلاع على النظام الاساسي ومحاضر الجمعيات العامة وتقارير مأموري الحسابات بمقر OCP SA: 2، شارع الأبطال، حي الراحة الدار البيضاء.
	طبقا للمادة 2 من النظام الأساسي، تهدف الشركة إلى:
	- ممارسة الاختكار المخصص للدولة من أجل البحث واستغلال الفوسفات، طبقا للمادة 6 من الظهير الشريف المؤرخ في 9 رجب 1370 (16 أبريل 1951) المتعلق بنظام التعدين وبشكل عام طبقا لأحكام القانون رقم 07-46
	- كل الأنشطة والعمليات والاداءات كيفما كانت طبيعتها، المرتبطة بشكل مباشر أو غير مباشر باستغلال وتقييم و/أو تسويق، وكذا إنعاش وتطوير الفوسفات ومشتقاته بالمغرب كما في الخارج.
	- بشكل عام، كل العمليات أو صياغة تهم المعاملات المالية والتجارية والصناعية والعقارية والمنقولة أو غيرها، مرتبطة بشكل مباشر أو غير مباشر، جزئيا أو كليا بغرض الشركة المذكور أعلاه أو بكل غرض مشابه أو مرتبط به، والذي من شأنه تسهيل أو إنعاش تنمية الشركة ونشاطها.
	- والكل، بشكل مباشر أو غير مباشر، لحسابها الخاص أو لحساب الغير، سواء لوحدها أو مع الأعيان، عن طريق إنشاء شركات جديدة بجميع الأشكال،

بالتقدمات، التضامن، الاكتتاب، شراء السندات أو حقوق شركة الدمج، التحالف، الشراكة بالمساهمة أو بالاحتلال أو بمنح الإيجار أو تسيير جميع الأملاك أو الحقوق أو غيرها تحت تحفظ القيود المنصوص عليها قانونا وذلك، سواء بالمغرب أو الخارج.

وفقا لشكلها القانوني وحيث أن المساهم فيها بالأغلبية هي الدولة المغربية فإن OCP منظم بموجب القانون المغربي وعلى وجه الخصوص:

- القانون رقم 17-95 المتعلق بالشركات المساهمة، المحدث بموجب الظهير رقم 1-96-124 المؤرخ في 30 غشت 1996 كما تم تعديله وتتميمه بموجب القانون رقم 20-05 والقانون رقم 78-12.
- القانون رقم 69-00 المتعلق بالمراقبة المالية للدولة على المقاولات العمومية وغيرها من المؤسسات.
- القانون رقم 02-12 المتعلق بالتوظيف في الوظائف العليا طبقا لمقتضيات الفصلين 49 و92 من الدستور المحدث بموجب الظهير رقم 1-12-20 المؤرخ في 27 شعبان 1433 (17 يوليوز 2012).

وفقا لنشاطه، OCP منظم بما يلي:

- القانون رقم 46-07 بمثابة تحويل المكتب الشريف للفوسفاط على شركة مساهمة، المحدث بموجب الظهير رقم 1-08-15 المؤرخ في 26 فبراير 2008. ينص الفصل 2 من هذا القانون على أن غرض OCP يتمثل بشكل أساسي في ممارسة الاحتكار الذي يمنحه القانون للدولة في البحث عن الفوسفاط واستغلال وعلى وجه الخصوص طبقا للفصل 6 من الظهير المؤرخ في 9 رجب 1370 (16 أبريل 1951) بمثابة قانون المناجم.
- الظهير المؤرخ في 9 رجب 1370 (16 أبريل 1951) بمثابة قانون المناجم.
- الظهير المؤرخ في 24 صفر 1337 (30 نونبر 1918) المتعلق بالاحتلال المؤقت لأملاك الدولة.
- الظهير رقم 1-95-154 المؤرخ في 18 أبريل 1416 (16 غشت 1995) بمثابة إحداه للقانون رقم 10-95 المتعلق بالماء (ج.ر. بتاريخ 20 شتنبر 1995).
- الظهير رقم 1-03-61 المؤرخ في 10 ربيع الأول 1424 (12 ماي 2003) بمثابة إحداه للقانون رقم 13-03 المتعلق بمحاربة تلوث الهواء (ج.ر. بتاريخ 19 يونيو 2013).
- الظهير رقم 1-06-153 المؤرخ في 30 شوال 1427 (22 نونبر 2006) بمثابة إصدار للقانون رقم 28-00 المتعلق بتدبير النفايات وإتلافها (ج.ر. عدد 5480 بتاريخ 7 دجنبر 2006).
- الظهير رقم 1-03-60 المؤرخ في 1 ربيع الأول 1424 (12 ماي 2003) بمثابة إحداه للقانون رقم 12-03 المتعلق بالدراسات عن تأثير البيئة (ج.ر. بتاريخ 19 يونيو 2003).
- الظهير رقم 1-14-09 المؤرخ في 4 جمادى الأولى 1435 (6 مارس 2014) المحدث للقانون الإطار رقم 99-12 بمثابة (ج.ر. رقم 6240 بتاريخ 20 مارس 2014).
- الظهير المؤرخ في 3 شوال 1332 (25 غشت 1914) بمثابة تنظيم للمؤسسات المضرة بالصحة والمزعجة أو الخطرة (ج.ر. 7 شتنبر 1914).

نظرا لعروضه العمومية للدخار، يخضع OCP لجميع المقضيات القانونية والتنظيمية المتعلقة بالعروض العمومية للدخار وخاصة:

- الظهير بمثابة قانون رقم 1-93-212 المؤرخ في 21 شتنبر 1993 كما تم تعديله وتتميمه بموجب القانون رقم 23-01 والقانون رقم 36-05 والقانون رقم 44-06.
- الظهير بمثابة قانون رقم 1-93-211 المؤرخ في 21 شتنبر 1993 المتعلق ببورصة الدار البيضاء كما تم تعديله وتتميمه بموجب القوانين رقم 34-96، 29-00، 52-01 و45-06.
- النظام العام لبورصة الدار البيضاء المصادق عليه بموجب قرار

النصوص التشريعية والقوانين المطبقة على المصدر

وزارة الاقتصاد والمالية والخصوصية والسياحة عدد 499-98 المؤرخ في 27 يوليوز 1998 المعدل بموجب القرار عدد 01-1960 المؤرخ في 30 أكتوبر 2001 بموجب تعديل شهر يونيو 2004 الذي شرع في السريان في شهر نونبر 2004 وبموجب القرار رقم 1268-08 المؤرخ في 7 يوليوز 2008.

- الظهير بمثابة قانون رقم 1-96-246 المؤرخ في 9 يناير 1997 بمثابة إحداث للقانون رقم 35-96 المتعلق بإحداث وبيع مركزي وتأسيس نظام عام لقيود بعض القيم في الحساب كما تم تعديله بموجب القانون رقم 43-02.
- النظام العام للوديع المركزي المصادق عليه بموجب قرار وزارة الاقتصاد والمالية رقم 98-932 المؤرخ في 16 أبريل 1998 والمعدل بموجب قرار وزارة الاقتصاد والمالية والخصوصية والسياحة عدد 1961-01 المؤرخ في 30 أكتوبر 2001.
- النظام العام للهيئة المغربية لسوق الرساميل كما تمت المصادقة عليه بموجب قرار وزارة الاقتصاد والمالية عدد 08/822 المؤرخ في 14 أبريل 2008.

المحكمة التجارية بالدار البيضاء

المحكمة المختصة في حالة نزاع

يخضع OCP لسعر نسبي للضريبة المفروضة على الشركات المحدد -حاليا في 31% وللضريبة على القيمة المضافة بنسبة 20%.

نظرا لنشاط الشركة (شركة تصدير)، يستفيد OCP من ضريبة على الشركات بنسبة مخفضة المحددة في 17,5% على جزء النشاط المصدر.

النظام الجبائي المطبق

المصدر: OCP SA

II. معلومات حول رأسمال OCP SA

II. 1. معلومات عامة

يبلغ رأسمال OCP SA، في ظل العملية الجارية، 8 287 500 000 درهم مغربي (مؤدى بالكامل).

يشمل هذا الرأسمال 82 875 000 سهم بقيمة إسمية تبلغ 100 درهم للسهم الواحد.

II. 2. تاريخ الرأسمال والأسهم

أ. تاريخ الرأسمال الاجتماعي

بلغ رأسمال OCP SA، في 31 دجنبر 2015، 8 287 500 000 مقسم إلى 82 875 000 سهم بقيمة إسمية قدرها 100 درهم للسهم الواحد.

خضع رأسمال OCP SA، للتطورات التالية:

التاريخ	طبيعة العملية	عدد الأسهم المنشأة	سعر السهم (درهم مغربي)	القيمة الإسمية (درهم مغربي)	المبلغ المالي للعملية	العدد الإجمالي للأسهم (ألف درهم)	رأس المال الاجتماعي (ما بعد العملية) (ألف درهم)
2008/02/26	تحويل المكتب الشريف للفوسفاط إلى شركة مجهولة الاسم	78 000 000	100	7 800 000	78 000 000	78 000 000	7 800 000
2009/01/13	زيادة في رأس المال المخصص للبنك المركزي الشعبي	4 875 000	1025,64	5 000 000	82 875 000	82 875 000	8 287 500

المصدر: OCP SA



تحول المكتب الشريف للفوسفات، في 26 فبراير 2008، باعتباره مؤسسة عمومية إلى شركة مساهمة حاملة للتسمية " OCP SA (شركة مساهمة)"، برأسمال اجتماعي يبلغ 7 800 000 000 درهم مقسم إلى 78 000 000 سهم بقيمة إسمية تبلغ 100 درهم للسهم الواحد.

ب. تاريخ الأسهم خلال السنوات المالية الخمس الأخيرة

2012/12/31			2011/12/31			المساهمون
نسبة حقوق التصويت %	نسبة الرأسمال %	عدد السندات	نسبة حقوق التصويت %	نسبة الرأسمال %	عدد السندات	
94.12%	94.12%	78 000 000	94.12%	94.12%	78 000 000	الدولة المغربية
4.57%	4.57%	3 789 457	4.88 %	4.88 %	4 046 250	البنك المركزي الشعبي
0.88%	0.88%	729 300	-	-	-	شركة التهيئة والتنمية الخضراء
-	-	-	0.57%	0.57%	472 507	صندوق المساهمة II
0.43%	0.43%	356 243	0.43%	0.43%	356 243	Infra Maroc Capital
100%	100%	82 875 000	100%	100%	82 875 000	المجموع

المصدر: OCP SA

2015/12/31			2014/12/31			2013/12/31			المساهمون
نسبة حقوق التصويت %	نسبة الرأسمال %	عدد السندات	نسبة حقوق التصويت %	نسبة الرأسمال %	عدد السندات	نسبة حقوق التصويت %	نسبة الرأسمال %	عدد السندات	
94.12%	94.12%	78 000 000	94.12%	94.12%	78 000 000	94.12%	94.12%	78 000 000	الدولة المغربية
2.57%	2.57%	2 280 381	4.57%	4.57%	3 789 457	4.57%	4.57%	3 789 457	البنك المركزي الشعبي
0.88%	0.88%	729 300	0.88%	0.88%	729 300	0.88%	0.88%	729 300	شركة التهيئة والتنمية الخضراء
2.25 %	2.25 %	1 865 319	0.43%	0.43%	356 243	0.43%	0.43%	356 243	Infra Maroc Capital
100%	100%	82 875 000	100%	100%	82 875 000	100%	100%	82 875 000	المجموع

المصدر: OCP SA

II. 3 بنية المساهمات

II. 3. 1 توزيع رأسمال OCP SA بتاريخ 30 شتنبر 2016

تتوزع بنية المساهمات الخاصة ب OCP SA على النحو التالي:

المساهمون	عدد السندات	قيمة الرأسمال و حقوق التصويت %
الدولة المغربية	78 000 000	94.12%
البنك المركزي الشعبي	1 674 570	2.02%
شركة التهيئة والتنمية الخضراء	729 300	0.88%
Infra Maroc Capital	2 471 130	2.98%
المجموع	82 875 000	100%

المصدر: OCP SA

III. هيئات الإدارة

تتوافق المواد من 12 إلى 19 الخاصة بالنظام الأساسي للمجمع الشريف للفوسفاط والمتضمنة للقواعد المتعلقة بالتشكيل وأنماط الانعقاد والصلاحيات بالإضافة إلى التشغيل واكتمال نصاب مجلس الإدارة مع القانون رقم 95-17 المتعلق بالشركات المساهمة ومع المادة 13 من القانون رقم 07-46 المتعلق بتحويل المكتب الشريف إلى شركة مساهمة.

III.1 عضوية مجلس الإدارة

تنص المادتان 12 و 14 للنظام الأساسي للمجمع الشريف للفوسفاط على ما يلي:

- تتم إدارة الشركة من قبل المجلس التنفيذي المكون من عضوين على الأقل واثني عشر عضوا على الأكثر ضمن المساهمين المعيّنين طبقا للقانون رقم 95-17 المتعلق بالشركات مجهولة الاسم وبصيغته المعدلة والمستكملة بموجب القانون رقم 05-20.
- تحدد المدة الزمنية لمهام المدراء الأوائل الذين تم تعيينهم طبقا للنظام الأساسي في حدود ثلاث سنوات.
- تحدد المدة الزمنية لمهام المدراء الذين تم تعيينهم من قبل الجمعية العامة في ست سنوات. تنقضي هذه المدة في ختام الاجتماع المنعقد مع الجمعية العامة العادية التي تبث في حسابات السنة المالية المنتهية، وذلك خلال الاجتماع المنعقد في السنة التي تنتهي فيها مدة العضوية.
- ينتخب مجلس الإدارة رئيسا من بين الأشخاص الطبيعيين الأعضاء ويحدد المدة الزمنية لمهامه دون أن تفوق الفترة الزمنية لعضويته كمدير.
- يقوم مجلس الإدارة أيضا بتعيين كاتب بالرغم من عدم انتمائه إلى أعضائه
- يتكفل السيد مصطفى التراب برئاسة مجلس الإدارة وقد جددت عضويته في 30 يونيو 2011.

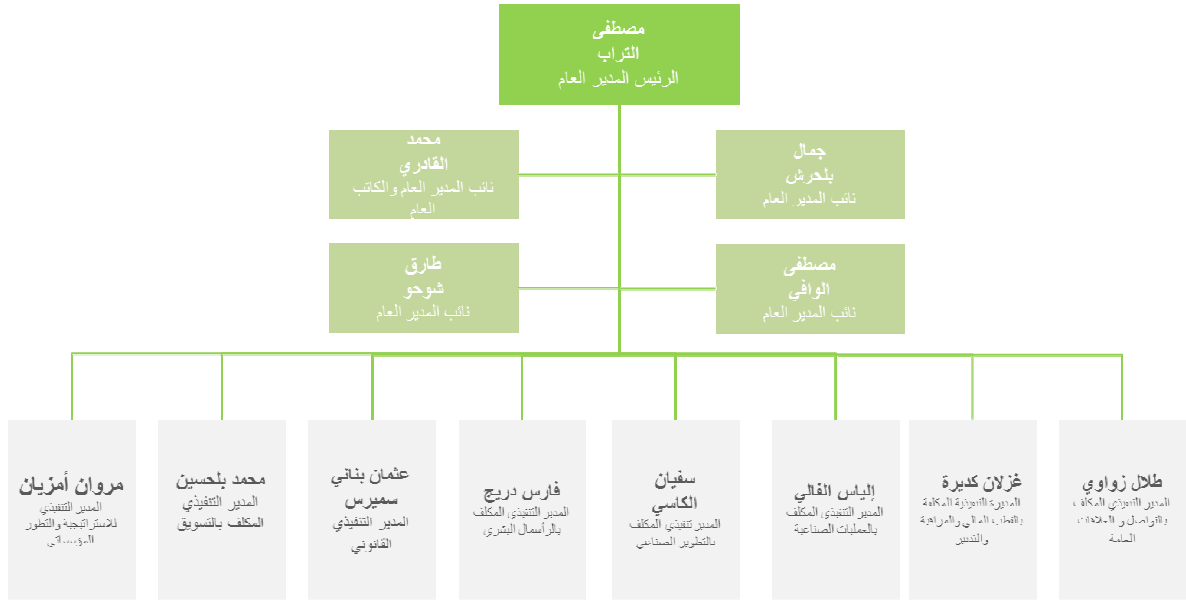
يتكون مجلس إدارة OCP SA بتاريخ 30 شتنبر 2016 من الأعضاء التاليين:

أعضاء مجلس الإدارة	المنصب الحالي	تاريخ التعيين	تاريخ انتهاء العضوية
السيد مصطفى التراب الرئيس المدير العام	الرئيس المدير العام	2008	الجمعية العامة التي ستبث في حسابات السنة المالية 2016
السيد عبد القادر اعمارة وزير الطاقة والمعادن والماء والبيئة	مدير	2012 تعيين	الجمعية العامة التي ستبث في حسابات السنة المالية 2016
البنك المركزي الشعبي بممثلته السيد محمد بن شعبون الرئيس المدير العام للبنك المركزي الشعبي	مدير	2015 تجديد	الجمعية العامة التي ستبث في حسابات السنة المالية 2020
السيد محمد بوسعيد وزير الاقتصاد والمالية	مدير	2014	الجمعية العامة التي ستبث في حسابات السنة المالية 2016
السيد مولاي الحفيظ العلمي وزير الصناعة والتجارة والاستثمار والاقتصاد الرقمي	مدير	2014	الجمعية العامة التي ستبث في حسابات السنة المالية 2019
السيد محمد حصاد وزير الداخلية	مدير	2014	الجمعية العامة التي ستبث في حسابات السنة المالية 2016
السيد محمد الوفا وزير منتدب لدى رئيس الحكومة مكلف بالشؤون العامة والحكامة	مدير	2014	الجمعية العامة التي ستبث في حسابات السنة المالية 2016
السيد صلاح الدين مزور وزير الشؤون الخارجية والتعاون	مدير	2016 تجديد	الجمعية العامة التي ستبث في حسابات السنة المالية 2021
السيد محمد الصديقي الكاتب العام لدى وزارة الفلاحة والصيد البحري	مدير	2015 تعيين	الجمعية العامة التي ستبث في حسابات السنة المالية 2016

المصدر: OCP SA

يقوم السيد محمد القادري (نائب المدير العام والأمين العام ل OCP SA) بمهام الأمانة العامة لمجلس الإدارة.

2.III لائحة المسيرين التنفيذيين

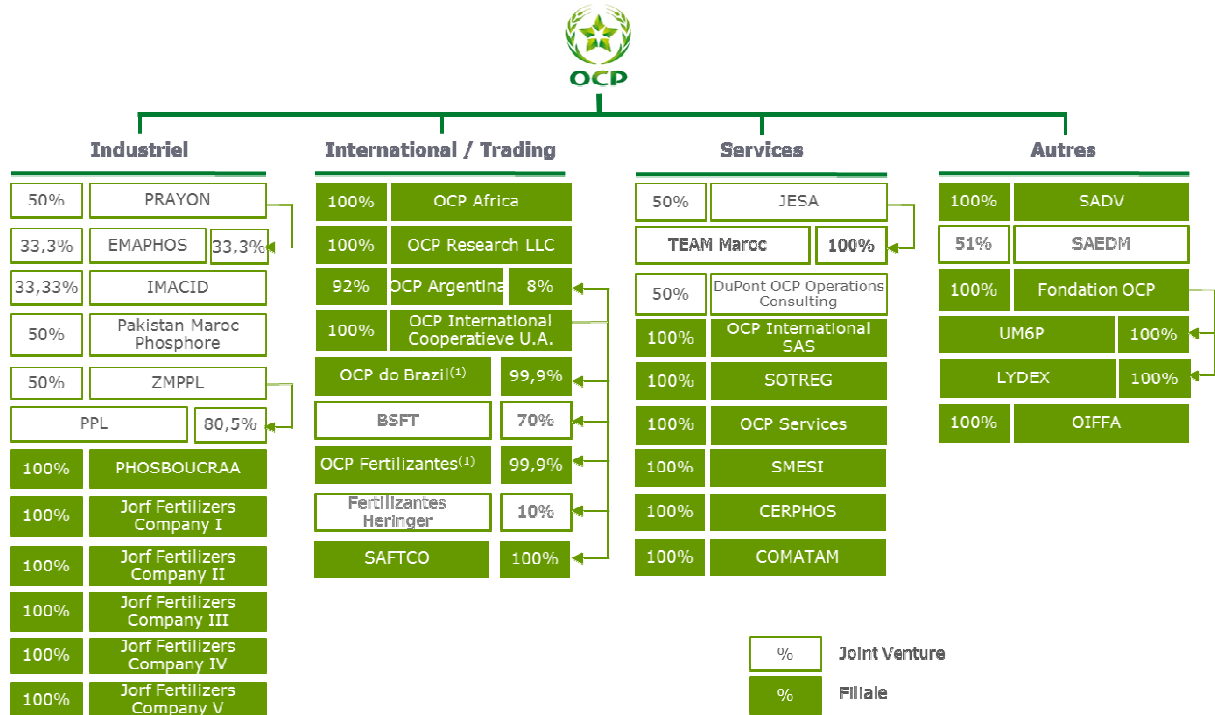


المصدر: OCP SA

IV. الهيكل التنظيمي والقانوني ل OCP SA

الهيكل القانوني

تتوزع الفروع الرئيسية ومشاركات OCP SA بتاريخ 30 يونيو 2016 كما يلي:



⁽⁴⁾OCP International SAS détient 0,1% de OCP do Brazil et de OCP Fertilizantes

المصدر: OCP SA

V. أنشطة المجمع الشريف للفوسفاط

يعتبر المجمع الشريف للفوسفاط فاعلا أساسيا في إنتاج الأسمدة ويلعب دورا جوهريا كمجموعة مندمجة في مجموع السلسلة القيمة لفوسفاط، حيث يتولى المجمع استخراج وإنتاج وتسويق (أ) الفوسفاط و(ب) الحامض الفسفوري (بما في ذلك الحامض الفسفوري الخالص) وكذا (ت) الأسمدة الفوسفاتية.

ترتكز أنشطة التعدين التي يقوم بها المجمع الشريف للفوسفاط في 3 مواقع منجمية وهي خريبكة وكننور وبوكراع. حيث يمر الفوسفاط من عدة مراحل تشمل الاستخراج والمعالجة والتخصيب قبل أن يتم إيصالها إلى الوحدات الكيميائية التابعة للمجمع والكائن مقرها في الجرف الأصفر وأسفي، ناهيك عن تصدير الصخور الفوسفاتية لأزيد من ثلاثين بلدا.

تنتظم أنشطة المجمع في محورين رئيسيين:

- المحور الشمالي الذي يضم موقع التعدين لخريبكة والموقع الكيميائي للجرف الأصفر.
- محور الوسط الذي يضم حوض بوكراع وكننور والموقع الكيميائي لأسفي.

يتم تحويل ما يناهز الثلثين من الصخور الفوسفاتية التي ينتجها المجمع إلى الحامض الفسفوري الذي يُحوّل بدوره إلى أسمدة فوسفاتية. وفي هذا الصدد، يقوم المجمع الشريف للفوسفاط بإنتاج وتصدير أربعة أنواع رئيسية من الأسمدة الفوسفاتية وهي سمد الفوسفاط أحادي الأمونيوم (MAP) وسمد الفوسفاط ثنائي الأمونيوم (DAP) وكذا السمد الفوسفاتي الممتاز الثلاثي (TSP) و السمد الثلاثي - أزوت وفوسفور وبوتاسيوم (NPK). كما أن المجمع سعى في الأونة الأخيرة إلى تنويع الإنتاج حيث أضاف عدة أنواع من المنتجات المشتقة من الفوسفاط مثل الأسمدة الغنية بالكبريت والمنتجات الفوسفاتية الفعالة والمغذيات الدقيقة وكذا الفوسفاط المستعمل في التغذية.

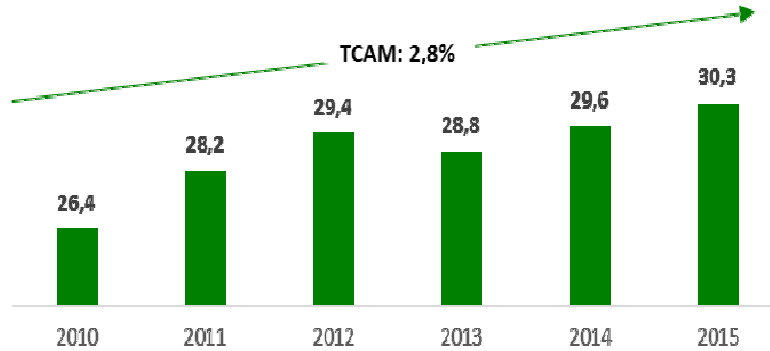
تضم قائمة عملاء المجمع الشريف للفوسفاط المجموعات الصناعية المتكاملة وغير المتكاملة إضافة إلى التجار والموزعين.

أ. صخرة الفوسفاط:

وصل مجموع إنتاج المجمع الشريف للفوسفاط في نهاية 2015 إلى 30,3 مليون طن. يمثل موقع خريبكة أكثر من 71% من هذا الإنتاج.

تطور أحجام الفوسفاط المستخرج ما بين 2010 و2015 ممثل في الرسم البياني التالي:

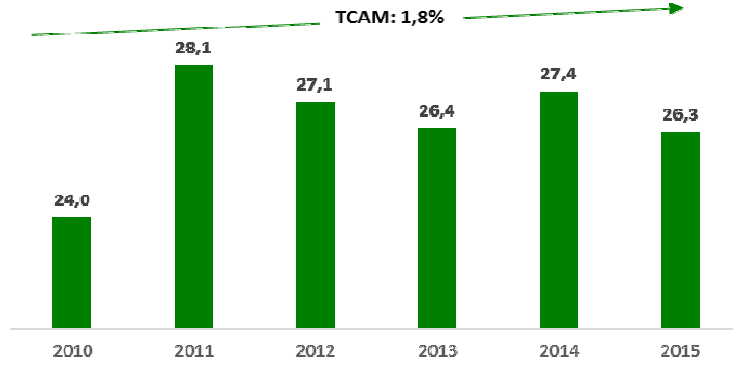
تطور أحجام الفوسفاط المستخرج (بملايين الأطنان):



المصدر: OCP SA

تطور أحجام الفوسفاط المعالج في الخمس سنوات الأخيرة ممثل في الرسم البياني التالي:

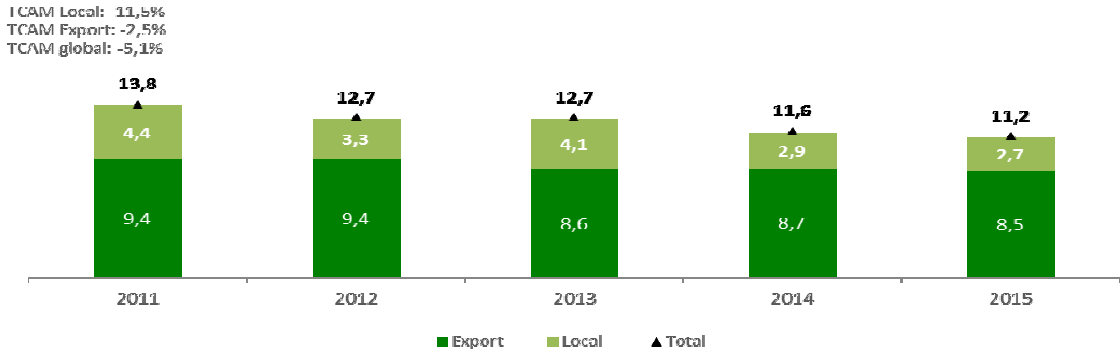
تطور أحجام الإنتاج التجاري – الفوسفات المعالج – (بملايين الأطنان)



المصدر: OCP SA

تطور أحجام الفوسفات المباعة (على أساس حساب موحد) ما بين 2011 و2015 ممثل في الرسم البياني التالي :

تطور حجم المبيعات ما بين المصدر والمحلي (بملايين الأطنان)



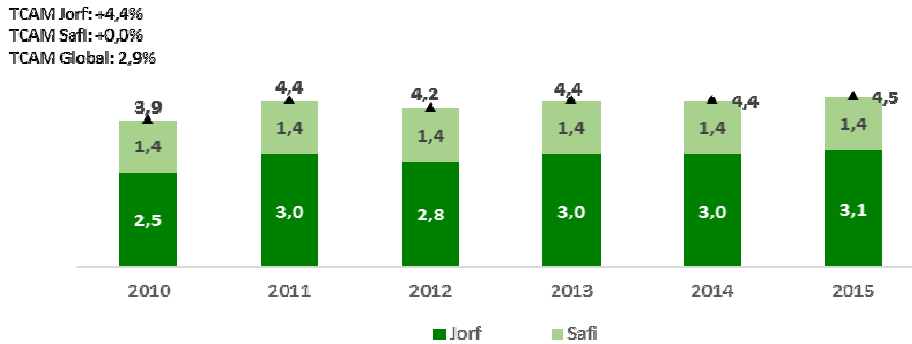
المصدر: OCP SA

ب. الحامض الفوسفوري :

يصل مجموع إنتاج المجمع الشريف للفوسفات في الحامض الفوسفوري في نهاية 2015 إلى 4,5 مليون طن P205. تم إنجاز هذا الإنتاج على مستوى موقع الجرف الأصفر بنسبة 68% وعلى مستوى أسفي بنسبة 32%.

تطور أحجام الحامض الفوسفوري ما بين 2010 و2015، مع مزج جميع الفروع، ممثل في الرسم البياني التالي:

تطور أحجام إنتاج الحامض الفوسفوري حسب الموقع (بملايين الأطنان P205)

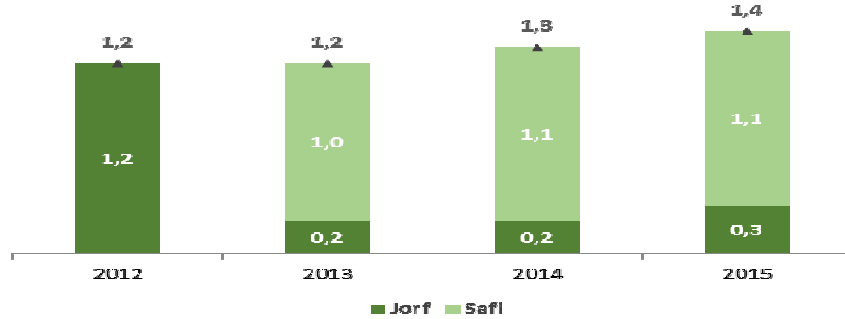


المصدر: OCP SA

تطور أحجام الحامض الفوسفوري المباعة (على أساس حساب موحد) ما بين 2012 و2015 ممثل في الرسم البياني التالي:

تطور حجم المبيعات من الحامض الفوسفوري حسب الموقع (بملايين الأطنان)

TCAM Jorf : -37,0%
TCAM Safi : N/A
TCAM Global : 5,3%



المصدر: OCP SA أرقام IFRS الصافية بين المجموعات

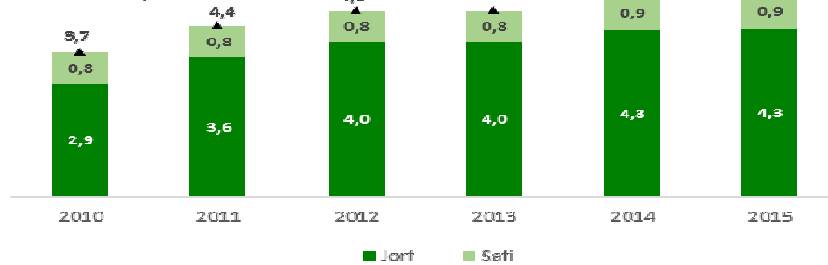
ج. الأسمدة الفوسفاتية :

وصل مجموع إنتاج المجمع الشريف للفوسفات من الأسمدة الفوسفاتية إلى 5,2 مليون طن في نهاية 2015. يمثل موقع الجرف الأصفر أكثر من 83% من الإنتاج الإجمالي للأسمدة سنة 2015.

تطور أحجام إنتاج الأسمدة ما بين سنة 2010 و2015 ممثل في الرسم البياني التالي:

تطور أحجام إنتاج الأسمدة ما بين 2010 و2015 (بملايين الأطنان)

TCAM Jorf: +8,2%
TCAM Safi: +2,4%
TCAM Total: 17,1%

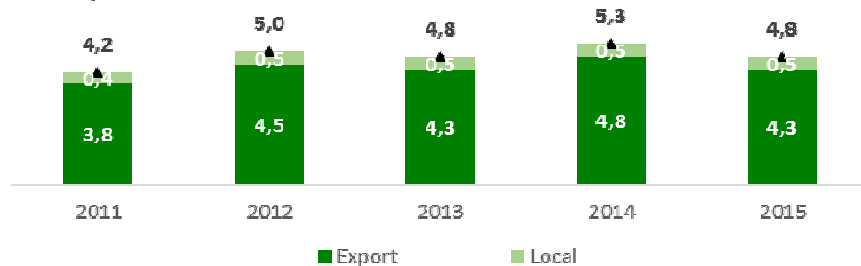


المصدر: OCP SA

تطور أحجام الأسمدة المباعة ما بين 2010 و2015 ممثل في الرسم البياني التالي:

تطور حجم المبيعات من الأسمدة (بملايين الأطنان)

TCAM Local: +5,7%
TCAM Export: +6,0%
TCAM Total : +6,0%



المصدر: OCP SA أرقام IFRS الصافية بين المجموعات

الجزء 3: البيانات المالية

I. البيان المالي الموحد للمجمع الشريف للفوسفاط

يبين الجدول الآتي مختلف البنود الرئيسية التي شملها بيان الميزانية الإجمالية الموحدة المجمع الشريف للفوسفاط على مدى السنوات الأربعة المنتهية في 31 دجنبر 2013 و 2014 و 2015 وفي 30 يونيو 2016:

بملايين الدراهم	31 دجنبر 2013	31 دجنبر 2014	31 دجنبر 2015	30 يونيو 2016
الأصول				
الأصول الجارية	5 440	8 996	9 246	10 421
الخزينة وما يعادلها	4 627	4 767	7 097	3 527
الأصول المالية النقدية	7 832	9 039	10 224	10 075
المخزونات	3 843	6 412	5 409	5 737
حقوق الزبناء	19 536	9 713	10 836	9 511
أصول جارية أخرى	41 277	38 927	42 812	39 272
مجموع الأصول الجارية				
الأصول غير الجارية	2 632	13 072	11 227	13 194
الأصول المالية غير الجارية	2 296	2 668	3 437	3 316
الاستثمارات في الشركات المشتركة	135	110	195	92
الأصول الضريبية المؤجلة	55 944	73 360	83 981	88 804
الأصول الثابتة الملموسة	71	109	187	170
الأصول الثابتة غير الملموسة	61 079	89 319	99 027	105 576
مجموع الأصول الغير الجارية				
مجموع الأصول	102 355	128 247	141 839	144 849

المصدر: OCP SA

بملايين الدراهم	31 دجنبر 2013	31 دجنبر 2014	31 دجنبر 2015	30 يونيو 2016
الخصوم				
الخصوم الجارية	3 442	4 418	4 798	6 214
القروض والديون الجارية	7	24	142	151
الإمدادات الجارية	11 328	15 903	13 945	14 970
ديون الموردين	6 053	10 117	7 412	7 366
الخصوم الجارية الأخرى	20 830	30 461	26 298	28 700
مجموع الخصوم الجارية				
القروض والديون المالية غير الجارية	17 206	35 589	46 792	46 536
إمدادات غير جارية من أجل مزايا الموظفين	9 172	4 216	4 477	4 691
إمدادات غير جارية أخرى	234	324	449	644
الخصوم الضريبية المؤجلة	46	67	45	289
مجموع الخصوم غير جارية	26 658	40 196	51 763	52 161
رأس المال	8 288	8 288	8 288	8 288
العلاوات المرتبطة برأس مال الشركة	18 698	18 698	18 698	18 698
الاحتياطيات المدمجة حصة المجموعة	20 795	25 232	28 780	33 929
النتيجة الصافية حصة المجموعة	7 087	5 077	8 011	3 069
مجموع الرساميل الذاتية حصة المجموعة	54 867	57 294	63 776	63 983
فوائد الأقلية	0	296	3	5
مجموع الرساميل الذاتية	54 867	57 590	63 778	63 988
مجموع الخصوم والرساميل الذاتية	102 355	128 247	141 839	144 849

المصدر: OCP SA

II. بيان النتيجة الموطدة للمجمع الشريف للفوسفاط

يبين الجدول التالي البيانات المتعلقة بالنتيجة الموطدة للمجمع الشريف للفوسفاط، وذلك بالنسبة للسنوات 2013 و2014 و2015 والنصف الأول من سنة 2016:

30 يونيو 2016	30 يونيو 2015	31 دجنبر 2015	31 دجنبر 2014	31 دجنبر 2013	بملايين الدراهم
21 656	23 895	47 747	41 436	38 986	عائدات الأنشطة العادية
- 377	695	2 205	250	- 131	الإنتاج المخزن
- 7 587	- 8 780	- 17 404	- 16 456	- 14 293	مشتريات
- 3 356	- 3 447	- 7 241	- 6 480	- 6 112	تكاليف خارجية
10 336	12 363	25 307	18 750	18 450	القيمة المضافة
48%	52%	53%	45%	47%	نسبة القيمة المضافة
- 4 076	- 3 989	- 8 093	- 8 102	- 8 270	مصاريف المستخدمين
- 176	- 156	- 244	- 241	- 231	الضرائب والرسوم
- 64	173	358	312	- 69	حصيلة المشاريع المشتركة
- 104	205	329	706	19	نتيجة صرف العملات الأجنبية فيما يخص القروض والديون
- 1	37	0	- 22	- 55	عائدات وتكاليف أخرى غير متكررة
5 916	8 634	17 659	11 402	9 845	الأرباح قبل خصم قيمة الفوائد والضرائب والاستهلاكات هامش الأرباح قبل خصم قيمة الفوائد والضرائب والاستهلاكات
27%	36%	37%	28%	25%	
- 2 047	- 1 446	- 3 840	- 2 304	- 1 394	الاستهلاك وخسائر القيمة
3 869	7 188	13 820	9 099	8 451	نتيجة العمليات المتكررة
76	- 214	145	- 167	418	نفقات ومصاريف تشغيلية أخرى غير متكررة
3 946	6 975	13 965	8 932	8 869	نتيجة العمليات الهامش العملياتي
18%	29%	29%	22%	23%	
- 481	- 384	- 591	- 425	- 479	تكلفة الدين الإجمالي
468	243	228	311	756	الإيرادات المالية من الاستثمارات النقدية
- 13	- 141	- 363	- 114	277	تكلفة الدين الصافي
493	- 1 584	- 2 188	- 2 262	49	نتيجة صرف العملات الأجنبية فيما يخص الأنشطة التمويلية
12	- 3	- 986	- 330	52	الإيرادات والمصروفات المالية الأخرى
492	- 1 728	- 3 537	- 2 707	378	النتيجة المالية
4 438	5 246	10 428	6 225	9 246	النتيجة قبل الضرائب
20%	22%	22%	15%	24%	هامش قبل الضرائب
- 1 370	- 1 249	- 2 418	- 1 152	- 2 159	الضرائب
3 068	3 997	8 010	5 073	7 087	النتيجة الصافية
14%	17%	17%	12%	18%	صافي هامش الربح
3 069	3 997	8 011	5 077	7 087	النتيجة الصافية (حصاة المجموعة)
-	-	-	- 4	-	النتيجة الصافية، حصاة فوائد الأقلية
37,36	48,66	97,52	61,81	86,28	الإيرادات الأساسية للسهم الواحد والمخفض بالدرهم

المصدر: OCP SA

الجزء 4: المخاطر

I. المخاطر المرتبطة بصناعة الفوسفات والأسمدة

1.I تدرج أنشطة المجمع ضمن قطاع صناعي دوري

يشهد السوق العالمي لإنتاج الأسمدة وغيرها من المواد المشتقة من الفوسفات اختلالات دورية بين العرض والطلب. فخلال فترات ارتفاع الطلب وتضخم الأسعار، تلجأ الأطراف الفاعلة في هذا القطاع إلى الاستثمار في إنشاء مرافق جديدة، مساهمين بذلك في مضاعفة الإنتاج. ويترتب عن تجاوز العرض للطلب انخفاض في الأسعار مما يؤدي إلى تقييد الاستثمار وبداية دورة جديدة.

2.I تقلب في طلب الأسمدة نظرا لعوامل ماكرو اقتصادية

يسجل المجمع الشريف للفوسفات حضورا قويا على المستوى العالمي ويسعى إلى تحقيق التوازن فيما يخص انخفاض المبيعات في المناطق التي تمر من ظروف اقتصادية صعبة، وذلك من خلال زيادة المبيعات في المناطق الأخرى التي تشهد وضعية اقتصادية أكثر استقرارا. معادلة التوازن صعبة المنال إن لم تكن مستحيلة، لا سيما في ظل اتساع رقعة الانكماش الاقتصادي.

3.I الارتباط الوثيق لأنشطة المجمع بالقطاع الزراعي

ترتكز جل أنشطة المجمع على القطاع الزراعي وتتأثر إلى حد كبير بالعوامل التي تسيطر على القطاع الزراعي بشكل عام، بما في ذلك أسعار المنتجات الزراعية والظروف المناخية السيئة والتقلبات الموسمية. ومن أهم العوامل التي يمكن أن يكون لها تأثير على نشاط المجمع، نذكر ما يلي:

- انخفاض أسعار المنتجات الزراعية يؤدي إلى تراجع الإنتاج الزراعي مما يؤثر سلبا على قيمة الطلب على الأسمدة وانخفاض أسعار هذه الأخيرة؛
- اللجوء إلى استخدام المواد البديلة لتحسين الإنتاجية الزراعية (مثل الكائنات المعدلة وراثيا على سبيل المثال) يحتم الخفض من كمية الأسمدة المستعملة؛
- تقلبات أحوال الطقس وتغير المناخ في بعض المناطق قد يؤديان إلى تراجع الطلب على الأسمدة؛
- فترة استخدام الأسمدة تختلف حسب اختلاف المنطقة، والإقبال على طلبها يتغير بشكل ملحوظ من فصل إلى آخر. وبالتالي فإن سلوك المزارعين والموزعين فيما يخص الإقبال على شراء الأسمدة أصبحت تتبنى طابعا موسميا.

4.I المجمع يخضع للسياسات الحكومية

يخضع المجمع للسياسات الحكومية التي تفرض سواء من قبل المغرب أو من قبل الدول التي يصدر إليها أو من طرف الدول التي تمده بالمواد الأولية، بما في ذلك:

- الضرائب على الواردات والصادرات من الأسمدة وحصص الاستيراد أو التصدير من الفوسفات؛
- تخصيص الدعم للمزارعين؛
- السياسات البيئية التي تخص المعادن الثقيلة؛
- الحواجز التجارية مثل رسوم مكافحة الإغراق والحصص.

5.I المخاطر المرتبطة بحدة التنافسية

يواجه المجمع منافسة شديدة من المنتجين الأجانب. الفوسفات والحامض الفوسفوري والأسمدة الفوسفاتية يتم تداولها في الأسواق

الدولية. يرتكز الزبناء في اتخاذ قراراتهم الشرائية على سعر التسليم وخدمة العملاء وجودة المنتج وكذا وقت التسويق.

وتتنافس المجموعة مع ثلة من المنتجين الأجانب، بما فيهم بعض المزارعين الذين يستفيدون من الدعم الحكومي ككيانات عمومية أو مدعومة من الحكومات. وقد يكون لبعض منافسي المجمع الشريف للفوسفاط مزايا تنافسية تضاهي أو تفوق المزايا التي يتمتع بها المجمع

وتشمل هذه المزايا السيطرة على بعض المواد الخام أو الحصول على المواد الخام بتكلفة منخفضة، وكذا الحصول على التمويل بتكلفة منخفضة، والقرب الجغرافي من الموردين أو العملاء الرئيسيين أو وجود علاقات تجارية طويلة الأمد مع أهم الفاعلين في السوق الدولي.

II . المخاطر المتعلقة بأنشطة المجمع

1.II برنامج الاستثمار

يشارك المجمع في برنامج استثماري مهم يتطلب مجهود مالي كبير. وفي نطاق هذه المشاريع، يتعرض المجمع لعدة مخاطر من شأنها التأثير سلبا على تنفيذ هذا البرنامج في ظل الميزانية والوقت المحددين سلفا، وبالتالي الانعكاس سلبا على الفعالية وخفض التكاليف المتوقعة لبرنامج الاستثمار. ويتم توفير جزء من التمويل المخصص لتغطية البرنامج من التدفقات النقدية المحصلة عبر أنشطة المجمع، إضافة إلى الاستعانة ببعض التمويلات الخارجية. وقد تتأثر أنشطة المجمع ووضعيته المالية عند عجزه عن توفير الأموال اللازمة للمشاريع في إطار تكلفة مقبولة.

2.II المخاطر المرتبطة بالمشاريع المشتركة

يحقق المجمع بعضا من أرقام معاملاته في الإنتاج في إطار شراكات التي تتم على شكل شركات محاصة فيها أحيانا حقوق زبناء.

ويشارك المجمع الشريف للفوسفاط، سواء بطريقة مباشرة أو عبر فروع، في عدة شركات محاصة يرتكز إنتاجها أساسا على حامض الفوسفوري وحامض الفوسفوري الخالص، حيث يحوز على أكثر من 50٪ من الحصص في هذه الشركات. وبالرغم من المكانة التي يحظى بها المجمع، إلا أنه لا يتحكم في عمليات هذه الشركات أو في أصولها ولا يمكنه اتخاذ القرارات الهامة فيها بشكل فردي. إن عدم امتلاك الأغلبية في المساهمات قد يحد من قدرة المجمع على اتخاذ إجراءات وقد يسبب عوائقا ترتبط بضعف الفعالية والتأخير في تنفيذ العمليات أو الإنتاج، مما يؤثر سلبا على الأعمال التجارية وعلى النتائج والوضعية المالية للمجموعة.

3.II النقل والمواصلات

تؤثر تكلفة النقل على التكلفة الإجمالية للمنتج. ومن هذا المنطلق، فإن أي ارتفاع في تكاليف النقل قد يؤدي إلى خفض حجم المبيعات. وفي مثل هذه الحالات، قد يضطر المجمع إلى تقليص هامش الربح حتى يبقى السعر الإجمالي للمنتج تنافسيا. ويتم شحن معظم صادرات المجمع عن طريق البحر عبر موانئ الدار البيضاء والجرف الأصفر وأسفي ورسيف العيون. وفي حالة سوء الأحوال الجوية، قد تشهد هذه المرافق بعض الاضطرابات مما يجعل تصدير منتجات المجمع أو استيراد موادها الأولية أمرا صعبا أو مستحيلا.

4.II ارتفاع تكاليف الإنتاج يؤثر سلبا على نشاط المجمع

المجمع يقوم بشراء مادتي الأمونيا والكبريت بغية إنتاج مشتقات الفوسفاط. ومن المعلوم أن أسعار هاتين المادتين تعرف تغيرا مستمرا وهذا من شأنه التأثير سلبا على مردودية المجمع، خاصة إن لم يستطع هذا الأخير التصدي لهذه الزيادة بتحكمه في سعر البيع. في إطار آخر، فإن أي انقطاع أو خلل على مستوى تزود المجمع بالمواد الأولية نظرا لتوقف نشاط الجهة الموردة على سبيل المثال أو

عند وقوع مشكل في التفاوض على العقد، يكون له تأثير سلبي على أنشطة وإيرادات المجمع.

5.II المخاطر التشغيلية المرتبطة بالصناعة

يتعرض المجمع لعدة مخاطر متعلقة بالألغام. وتشمل هذه المخاطر عمليات التفجير والحوادث المتعلقة بأنشطة البناء وانهايار المناجم. ويخلف وقوع مثل هذه المخاطر وقعا سلبيا على تكاليف الإنتاج، كما أنها تتسبب في أضرار بشرية ومادية جسيمة. علاوة على ذلك، تحتم أنشطة المجمع استخدام وتخزين مواد كيميائية ومواد خطرة من شأنها أن تسبب أضرار بالغة على البيئة في حال تسربها أو انفجارها.

6.II مخاطر الكوارث الطبيعية

إن مرافق المجمع من شأنها أن تكون عرضة للتلف بسبب الأحداث غير المتوقعة، بما في ذلك الكوارث الطبيعية مثل الفيضانات أو الحرائق التي تنجم عنها أضرار في الممتلكات وفقدان أو وفاة الأشخاص.

7.II المخاطر المتعلقة بصرف العملات

إن تعرض المجمع لمخاطر صرف العملات الأجنبية ينبثق أساسا من كون معظم إيراداته تتشكل من خلال مبيعاته بالدولار الأمريكي. إضافة إلى أن المجموعة تعقد صفقات مشترياتها من المواد الخام (الكبريت والأمونيا) وخدمات الشحن وجزء من مشترياتها الصناعية بالدولار الأمريكي. وبالتالي فإن سعر صرف الدولار الأمريكي/الدرهم المغربي، خاصة عند ضعف قيمة الدولار مقابل الدرهم، يؤثر سلبا على إيرادات المجموعة. إضافة إلى أن ارتفاع قيمة الدولار من شأنه أن يؤدي إلى ارتفاع مصاريف الفوائد على الديون المسعرة بالدولار الأمريكي. كما أن المجموعة تتأثر سلبا وبشكل غير مباشر بسعر الصرف الذي يعترض له عملائه. فعند ارتفاع قيمة الدولار الأمريكي مقابل عملة العميل، تنخفض القيمة الشرائية لهذا الأخير وبالتالي تتأثر مبيعات المجموعة.

8.II المخاطر المتعلقة بمعدلات الفائدة

ترتبط معدلات الفائدة بعدة عوامل تخرج عن نطاق سيطرة المجمع، مثل السياسات النقدية للبنوك المركزية، والظروف الاقتصادية، والعوامل العامة والسياسية. إذ يؤدي الارتفاع في معدلات الفائدة إلى ارتفاع رسوم الفوائد المستحقة على المجمع، خاصة منها المرتبطة بالديون التي لم تستحق بعد.

9.II المخاطر المتعلقة بالتمويل أو إعادة التمويل

قد لا يكون المجمع الشريف للفوسفاط قادرا على الحصول على التمويل أو إعادة التمويل لتغطية قروضه الحالية أو على الأقل الحصول على شروط تجارية مقبولة. بلغ إجمالي القروض والديون المالية للمجموعة في 31 دجنبر 2015، 51.6 مليار درهم. وفي حالة ما كانت التدفقات النقدية للمجموعة غير كافية لسداد القروض والديون، سيتعين عليها التفاوض على القروض أو البحث عن تمويل بديل من أسواق رأس المال. وترتبط قدرة المجمع في الحصول على تمويل بديل أو إعادة التفاوض على قروضه أو الحصول على شروط تجارية مقبولة على عدة عوامل أهمها الحالة العامة لأسواق رؤوس الأموال المحلية والدولية. فعندما يصبح التمويل البديل ضروريا، قد تكون المجموعة غير قادرة على الحصول عليه أو التمكن من الحصول عليه في ظل شروط تجارية مقبولة.

تنبيه

المعلومات الواردة أعلاه لا تشكل سوى جزء من بيان المعلومات الأولي المؤشر عليه من قبل الهيئة المغربية لسوق الرساميل وفق المرجع VI/EM/031/2016/P بتاريخ 28 نونبر 2016
توصي قبل الهيئة المغربية لسوق الرساميل بقراءة بيان المعلومات الأولي بأكمله والمتاح للعموم باللغة الفرنسية.