



**الاستثمار الأجنبي في بورصة الدار البيضاء
الفصل الأول لسنة 2014**

دجنبر 2014

خلاصة

سجل حجم الاستثمارات الأجنبية في الأسهم المدرجة في بورصة الدار البيضاء ارتفاعا بنسبة 1.60% ليمر من 137 مليار في دجنبر 2013 إلى 139.2 مليار في يونيو 2014. ويرجع هذا الارتفاع الطفيف أساسا إلى التطور الإيجابي المسجل في بورصة الدار البيضاء خلال هذه الفترة (+1.23%) بالنسبة لمؤشر مازي.

و عرف الأصل الجغرافي لرؤوس الأموال الأجنبية و المغاربة المقيمين بالخارج تغيرا ملحوظا خلال الفصل الأول لسنة 2014 عقب عملية تقويت فيفاندي لمساهماتها في اتصالات المغرب لاتصالات الاماراتية. و هكذا، مرت حصة المستثمرين من الشرق الأوسط من 10.5% إلى 42.4% من دجنبر 2013 إلى يونيو 2014، في حين تراجعت حصة الأوروبيين من 80.6% إلى 50.3% خلال نفس الفترة.

و يأتي معظم الاستثمار الأجنبي في الأسهم المدرجة في شكل مساهمات استراتيجية. و تبقى حصة هذه الأخيرة في المبلغ الإجمالي للاستثمار الأجنبي خلال الستة أشهر الأولى لسنة 2014 شبه مطابقة لتلك المسجلة في نهاية دجنبر 2013، و تهيمن بنسبة 89.8%.

أما الحصة العائمة لرؤوس الأموال الأجنبية المستثمرة في بورصة الدار البيضاء فتعرف انخفاضا طفيفا مقارنة مع سنة 2013 و تقف عند نسبة 3.11% من الرسملة السوقية الإجمالية و 13.83% من الرسملة العائمة. و أخيرا، ارتفع الاستثمار الأجنبي في أسهم ه.ت.ج.ق.م إلى 1.053 مليار درهم في يونيو 2014، مسجلا زيادة بنسبة 12% مقارنة مع نهاية 2013 حيث كان يمثل 944 مليون درهم.

- I. الأسهم المدرجة _____ 5
1. تطور الحصة المملوكة من طرف الأجانب و المغاربة المقيمين بالخارج _____ 5
2. الأصل الجغرافي للمستثمرين الأجانب و م.م.خ. _____ 7
3. توزيع مبلغ الاستثمار حسب نوع المستثمر _____ 7
4. توزيع حسب مكان الحفظ _____ 8
- II. هيئات التوظيف الجماعي للقيم المنقولة _____ 10
1. ارتفاع الاستثمار الأجنبي في أسهم د.ت.ج.ق.م _____ 10
2. الأفضلية ل د.ت.ج.ق.م "النقدية" و د.ت.ج.ق.م "السندات" _____ 11
3. هيئة الأشخاص الذاتيين _____ 11
- III. خاتمة _____ 12
- IV. ملحقات _____ 13
1. هيكل الاستثمار في الأسهم المدرجة للأشخاص المعنويين الأجانب غير المقيمين المحفوظة في المغرب حسب الجنسية _____ 13
2. هيكل الاستثمار في الأسهم المدرجة للأشخاص الذاتيين الأجانب غير المقيمين المحفوظة في المغرب حسب الجنسية _____ 13
3. هيكل الاستثمار في الأسهم المدرجة للأشخاص المعنويين الأجانب المقيمين المحفوظة في المغرب حسب الجنسية _____ 14
4. هيكل الاستثمار في الأسهم المدرجة للأشخاص الذاتيين الأجانب المحفوظة في المغرب حسب الجنسية _____ 14
5. هيكل الاستثمار في أسهم هيئات التوظيف الجماعي للقيم المنقولة للأشخاص الأجانب الذاتيين غير المقيمين وحسب الجنسية _____ 15
6. هيكل الاستثمار في أسهم هيئات التوظيف الجماعي للقيم المنقولة للأشخاص الأجانب المعنويين غير المقيمين وحسب الجنسية _____ 15
7. هيكل الاستثمار في أسهم هيئات التوظيف الجماعي للقيم المنقولة للأشخاص الأجانب المعنويين وحسب الجنسية _____ 15
8. هيكل الاستثمار في أسهم هيئات التوظيف الجماعي للقيم المنقولة للأشخاص الأجانب الذاتيين وحسب الجنسية _____ 16
9. توزيع الاستثمار الأجنبي في أسهم هيئات التوظيف الجماعي للقيم المنقولة حسب صفة المستثمر و تصنيف هيئات التوظيف الجماعي للقيم المنقولة (ملايين الدراهم) _____ 17

منهجية

يستند إعداد هذا التقرير إلى المعلومات و المعطيات التالية :

- الإحصاءات المقدمة من طرف المؤسسات الماسكة للحسابات لتوزيع الأصول و قائمة المستثمرين الأجانب و المغاربة المقيمين بالخارج؛
- تصريحات تخطي عتبات المشاركة؛
- مصدر تقدير العائم و أسعار القيم هو بالطبع بورصة الدار البيضاء. فيما يخص هيئات التوظيف الجماعي للقيم المنقولة، تتم عملية التقييم على أساس قيمة التصفية الأخيرة لنهاية الفصل(2014/06/27).

و تجدر الإشارة إلى أنه في هذا التقرير، يحيل مفهوم الاستثمار الأجنبي على أعمال الاستثمار المنجزة من طرف الأشخاص الذاتيين و المعنويين الأجانب المقيمين و غير المقيمين بالمغرب و كذلك المغاربة المقيمين بالخارج.

في هذا الصدد، يجب الإشارة إلى ما يلي :

- ✓ بالنسبة للمغاربة المقيمين بالخارج و الأجانب المقيمين بالمغرب، تحتسب المؤسسة الماسكة للحسابات فقط العمليات الممولة نقدا عن طريق تدفقات العملة الصعبة، من خلال اقتطاع من حساب أجنبي بالدرهم القابل للتحويل أو من حساب بالعملة أو عن طريق أي وسيلة أخرى للتمويل تقابل التقدم النقدية للعملة الصعبة حسب مقتضيات المواد 772-773 من القانون المنظم لمكتب الصرف .
- ✓ بالنسبة للأجانب غير المقيمين بالمغرب، يتم احتساب جميع المعاملات مادام تمويلها تم من تدفقات العملة الصعبة.

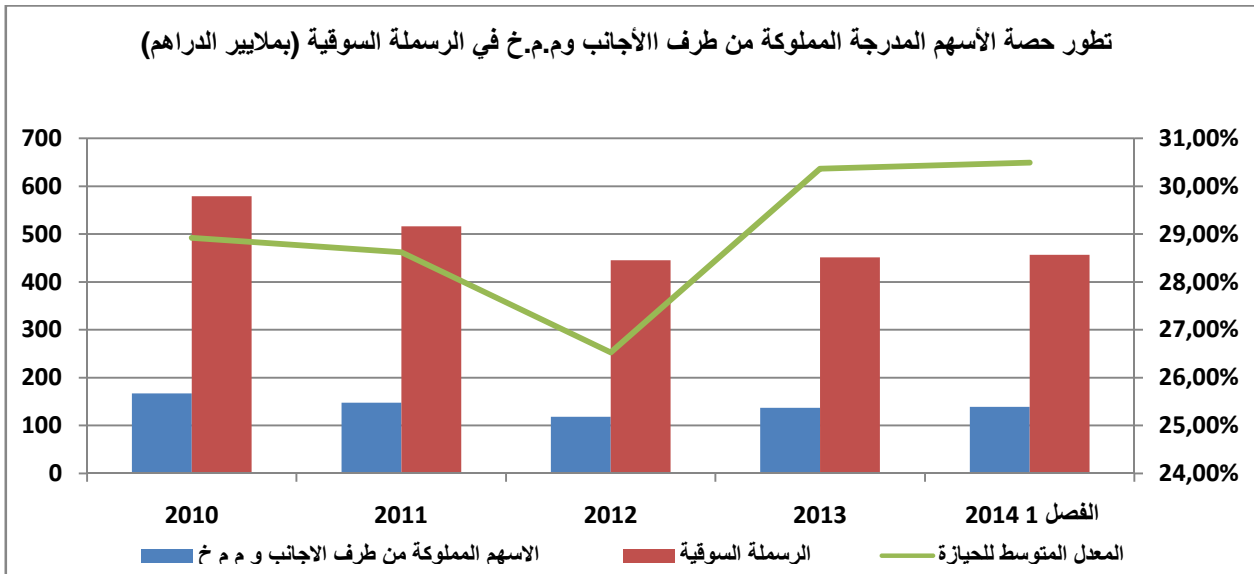
1. تطور الحصة المملوكة من طرف الأجانب و المغاربة المقيمين بالخارج

بالنسبة للفصل الأول لسنة 2014، يسمح تحليل المعطيات المتعلقة بالاستثمار الأجنبي في الأسهم المدرجة في بورصة الدار البيضاء باستنتاج الخلاصات التالية :

• ارتفاع طفيف في قيمة الاستثمارات الأجنبية في الأسهم المدرجة

بتاريخ 30 يونيو 2014، سجلت القيمة الإجمالية للاستثمارات الأجنبية في الأسهم المدرجة ارتفاعا بنسبة 1.60% مقارنة مع نهاية دجنبر 2013، لتتمر من 136.99 مليار درهم إلى 139.18 مليار درهم، متبعة المنحى المرتفع المسجل سنة 2013. و يفسر هذا الارتفاع أساسا بالأداء الإيجابي لبورصة الدار البيضاء خلال الفترة المعنية.

و بالأسعار الثابتة، نلاحظ في المقابل ركودا بما أن المحفظة المملوكة من طرف الأجانب و المغاربة المقيمين بالخارج، بتاريخ 30 يونيو 2014، تقيم ب 136.63 مليار درهم مقابل 136.99 مسجلة قبل ستة أشهر.



المصدر: ماسكي الحسابات و بورصة الدار البيضاء و حسابات مجلس القيم المنقولة

و تتغير حصة الرأسمال المملوكة من طرف المستثمرين الأجانب و المغاربة المقيمين بالخارج (م.م.خ) في الشركات المدرجة حسب الشركة و قطاع النشاط. أما توزيع المبلغ المملوك فلم يعرف أي تغيير ملحوظ في حين أن المعدلات المتوسطة للحيازة عرفت مع ذلك تغيرات بين دجنبر 2013 و يونيو 2014.

المعدلات المتوسطة للحيازة من طرف الأجانب و م.م.خ			عدد الشركات المدرجة			حصة الرأسمال المملوكة من طرف الأجانب و م.م.خ
الفصل 1- 2014	2013	2012	الفصل 1- 2014	2013	2012	
5,36%	4,67%	3,69%	49	51	57	من 0% الى 25%
33,01%	33,46%	30,55%	10	9	8	الى 25% من 50%
56,97%	57,85%	54,83%	8	11	8	من 50% الى 75%
83,09%	84,29%	79,73%	8	5	4	اكثر من 75%
			75	76	77	المجموع

المصدر: ماسكي الحسابات و بورصة الدار البيضاء و حسابات مجلس القيم المنقولة

و بصفة عامة، تبقى مساهمات المستثمرين الأجانب و المغاربة المقيمين بالخارج تمثل الأقلية داخل الشركات المدرجة مادام أكثر من ثلثي الشركات المدرجة تسجل معدل متوسط للحيازة يصل إلى 5.36%

نوعية المستثمرين الأجانب و المغاربة المقيمين بالخارج في الأسهم المغربية المدرجة (بملايين الدراهم)

الفصل 1- 2014		2013		2012		
%	المبلغ	%	المبلغ	%	المبلغ	
100%	139 185	100%	136 990	100%	118 100	استثمارات الأجانب و المغاربة المقيمين بالخارج المحفوظة في المغرب:
89,80%	124 993	89,52%	122 634	89,90%	106 141	الحصة الإستراتيجية
10,20%	14 192	10,48%	14 356	10,10%	11 959	العائم
	456 461		451 113		445 268	الرسملة السوقية
	102 630		101 251		102 526	الرسملة السوقية العائمة
30,49%		30,37%		26,50%		استثمارات الأجانب و المغاربة المقيمين بالخارج / الرسملة السوقية
27,38%		27,18%		23,80%		الحصة الإستراتيجية/ الرسملة السوقية
3,11%		3,18%		2,70%		العائم/ الرسملة السوقية
13,83%		14,18%		11,70%		العائم/ الرسملة السوقية العائمة

المصدر: ماسكي الحسابات و بورصة الدار البيضاء و حسابات مجلس القيم المنقولة

• حضور واضح للمساهمات الإستراتيجية

يجب التذكير أنه لقياس حصة العائم المحاز من طرف المستثمرين الأجانب و المغاربة المقيمين بالخارج، يعتبر مجلس القيم المنقولة أن المساهمة الإستراتيجية هي المساهمة التي تمثل أكثر من 4% من الرأسمال. و في هذا الصدد، يبقى لوزن المساهمات الإستراتيجية في المبلغ الإجمالي للاستثمارات الأجنبية في البورصة نفس الأهمية. أما نسبة الاستثمارات الإستراتيجية في مبلغ الاستثمار الأجنبي في الأسهم المدرجة شبه مطابقة لتلك المسجلة السنة الماضية و تقف في نسبة 89.80% في يونيو 2014 مما يمثل 27.38% من الرسملة السوقية في 2014 مقابل 27.18% في دجنبر 2013.

• انخفاض طفيف في الحصة العائمة لرؤوس الأموال الأجنبية في الأسهم المدرجة

إن حصة العائم مقارنة مع القيمة السوقية لرؤوس الأموال الأجنبية المستثمرة في بورصة الدار البيضاء و المحفوظة في المغرب في انخفاض طفيف في الفصل الأول لسنة 2014 لتقف عند 3.11% بعد ما سجلت 3.18% نهاية 2013 و 2.7% نهاية 2012، و تمثل الحصة العائمة المقدمة للرسملة السوقية العائمة من جهتها 13.83%.

2. الأصل الجغرافي للمستثمرين الأجانب و م.م.خ

• هيمنة مستثمرين المنطقة الأوروبية

إن الأصل الجغرافي لرؤوس أموال الأجانب و المغاربة المقيمين بالخارج بقي بشكل عام مستقرا سنة 2014. أما الحدث الرئيسي مقارنة مع نهاية 2013 هو شراء حصة فيفاندي في اتصالات المغرب (53%) من طرف اتصالات الامارتية، مما يقلص حصة الأوروبيين و في المقابل يزيد من حصة المستثمرين من الشرق الأوسط.

و يظهر تحليل توزيع المستثمرين في الأسهم المدرجة حسب الجنسية أن المستثمرين الأوروبيين يقفون المالكن الرئيسيين بنسبة 50.29% (80.55% نهاية 2013) من مجموع الاستثمارات الأجنبية من حيث الحجم. و في المرتبة الثانية، يأتي المستثمرون من الشرق الأوسط و الذين مروا من 10.47% في دجنبر 2013 إلى 42.36% في يونيو 2014.

الفصل 1- 2014		2013		2012		الموقع الجغرافي
حصة الاستثمار الاجنبي	حصة الرسملة	حصة الاستثمار الاجنبي	حصة الرسملة	حصة الاستثمار الاجنبي	حصة الرسملة	
50,29%	15,33%	80,55%	24,46%	90,68%	24,05%	أوروبا
42,36%	12,92%	10,47%	3,18%	3,30%	0,88%	الشرق الأوسط
4,08%	1,24%	3,98%	1,21%	5,23%	1,39%	أمريكا الشمالية
1,62%	0,49%	2,34%	0,71%	0,52%	0,14%	إفريقيا
1,66%	0,51%	2,66%	0,81%	0,27%	0,07%	آسيا و أوقيانوسيا و أمريكا الجنوبية
100,00%	30,49%	100,00%	30,37%	100,00%	26,52%	المجموع

المصدر: ماسكي الحسابات و بورصة الدار البيضاء و حسابات مجلس القيم المنقولة

3. توزيع مبلغ الاستثمار حسب نوع المستثمر

• المكانة الهامة للأشخاص المعنويين الأجانب غير المقيمين

إن المبلغ المستثمر من طرف المستثمرين غير المقيمين (الأشخاص المعنويين) في ارتفاع بنسبة 2.33% في يونيو 2014، ب 137.2 مليار درهم، في حين ارتفعت حصة هذه الفئة من المستثمرين بشكل طفيف مقارنة مع دجنبر 2013 لتمثل 98.61% من مبلغ الاستثمار الأجنبي في الأسهم المدرجة.

تغيرات 13 مقابل 14	30/06/2014		31/12/2013		31/12/2012		الفئة	الصفة
	%	المبلغ	%	المبلغ	%	المبلغ		
2,33%	137 246	98,61%	134 118	97,90%	116 219	98,40%	أ.مع	أ.غ.م
11,70%	248	0,18%	222	0,16%	191	0,20%	أ.ذ	
-13,33%	962	0,69%	1 110	0,81%	1 169	1,00%	أ.مع	أ.م
-65,32%	428	0,31%	1 233	0,90%	213	0,20%	أ.ذ	
-2,27%	301	0,22%	308	0,22%	308	0,30%	أ.ذ	م.م.خ
1,60%	139 185	100,00%	136 990	100,00%	118 100	100%	المجموع	

بملايين الدراهم

المصدر: ماسكي الحسابات و بورصة الدار البيضاء و حسابات مجلس القيم المنقولة

• حضور قوي للأشخاص المعنويين الإماراتيين و الفرنسيين غير المقيمين

خلال الفصل الأول لسنة 2014، يبين هيكل الاستثمار الأجنبي حسب الجنسية و نوع المستثمر أن الأشخاص المعنويين الإماراتيين هم أول مستثمرين غير مقيمين بنسبة تقارب 40% من مجموع استثمارات الأشخاص المعنويين، متبوعين بالأشخاص المعنويين الفرنسيين الذي انخفضت حصتهم لتمر من 69.90% في دجنبر 2013 إلى 39.26% في 2014. هذا التطور ناتج عن العملية المذكورة أعلاه و المتعلقة بتقويت 53% من رأسمال اتصالات المغرب.

4. توزيع حسب مكان الحفظ

• هيمنة الأسهم المحفوظة في المغرب

ما يقارب 99.94% من الرسملة السوقية يتم حفظه من قبل ماسكي الحسابات المغاربة التابعين للوديع المركزي ماروكليير.

• الأسهم التي تحفظ جزئيا خارج المغرب

عرفت حصة الأسهم المحفوظة خارج المغرب انخفاضا لتمر من 0.08% من الرسملة السوقية في دجنبر 2013 إلى 0.06% نهاية يونيو 2014. وحدها قيمة اتصالات المغرب محفوظة جزئيا خارج المغرب لدى ماسكي الحسابات التابعين للوديع المركزي الفرنسي أوروكلير فرنسا.

توزيع الرسملة السوقية حسب مكان الحفظ (بملايين الدراهم)

تغييرات 2013/الفصل الأول 2014	30/06/2014		31/12/2013		31/12/2012		
	%	المبلغ	%	المبلغ	%	المبلغ	
1,19%	100,00%	456 461	100,00%	451 113	100,00%	445 267	الرسملة السوقية بما في ذلك :
-25,30%	0,06%	283	0,08%	379	0,12%	536	محفوظة خارج المغرب بما في ذلك :
-25,30%	0,06%	283	0,08%	379	0,12%	536	سهم اتصالات المغرب
1,21%	99,94%	456 178	99,92%	450 734	99,90%	444 731	محفوظة داخل المغرب بما في ذلك :
0,91%	69,45%	316 993	69,63%	314 123	73,70%	328 189	مملوكة من طرف المغاربة المقيمين
1,60%	30,49%	139 185	30,37%	136 990	26,20%	118 100	مملوكة من طرف الأجانب و م.م.خ بما في ذلك :
-40,67%	0,30%	1 390	0,52%	2 343	0,30%	1 381	أ.م
2,35%	30,12%	137 494	29,78%	134 340	25,80%	114 853	أ.غ.م
-2,27%	0,07%	301	0,07%	308	0,10%	308	م.م.خ

المصدر: ماسكي الحسابات و بورصة الدار البيضاء و حسابات مجلس القيم المنقولة

1. ارتفاع الاستثمار الأجنبي في أسهم ه.ت.ج.ق.م

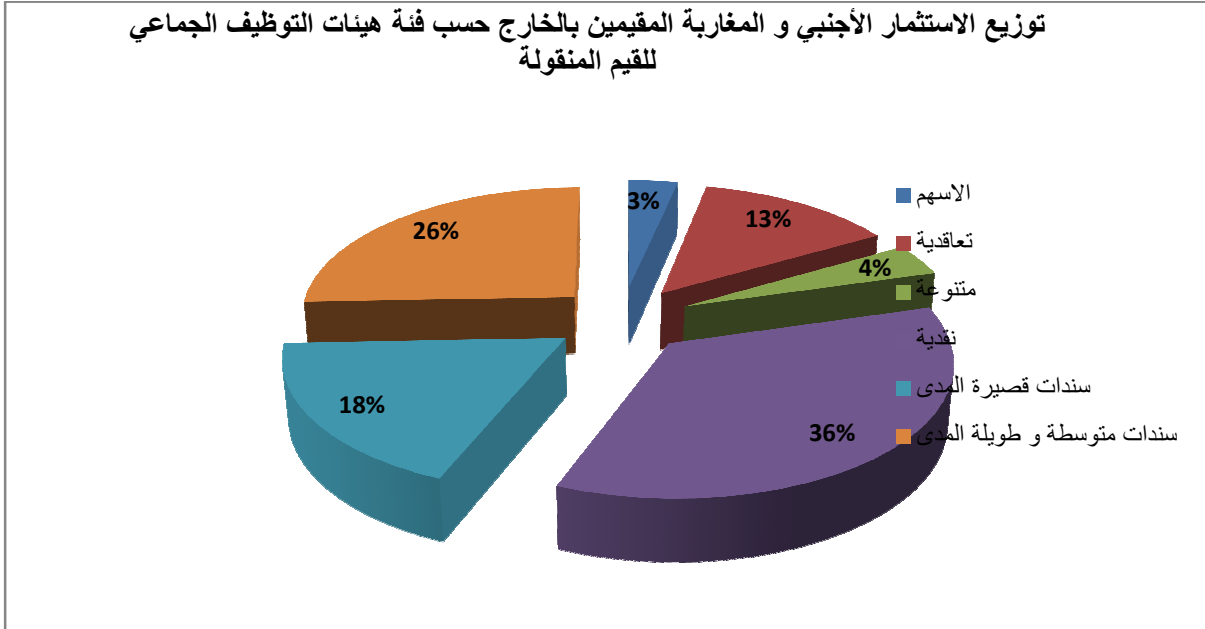
في 30 يونيو 2014، بلغ حجم الاستثمار الأجنبي في أسهم هيئات التوظيف الجماعي للقيم المنقولة 1.053 مليار درهم مقابل 944.2 مليون درهم في دجنبر 2013، مسجلا تطورا سنويا بمعدل 12%. و تجدر الإشارة إلى أنه خلال الفصل الأول من سنة 2014، عرف صافي الأصل الاجمالي تحت تسيير ه.ت.ج.ق.م ارتفاعا بنسبة 13% ليقف عند 277.3 مليار درهم مقابل 245.5 مليار نهاية 2013. أما حصة أسهم ه.ت.ج.ق.م المملوكة من طرف الأجانب و المغاربة المقيمين بالخارج مقارنة مع صافي الأصل الإجمالي ل ه.ت.ج.ق.م فتمثل 0.38%. بقيت هذه الحصة مستقرة بين دجنبر 2013 و يونيو 2014. و بقي المغاربة المقيمون بالخارج على رأس اللائحة من حيث المبالغ المملوكة من طرف ه.ت.ج.ق.م ب 463 مليون درهم نهاية يونيو 2014، مما يمثل قرابة 44% من مجموع الاستثمار الأجنبي و زيادة بنسبة 25% مقارنة مع دجنبر 2013. و مع أن الأمر يتعلق بمبالغ أقل أهمية إلا أن المستثمرين (الأشخاص المعنويين) الأجانب المقيمين في المغرب يعرفون تطورا هاما. و بالفعل، تزايد الحجم المملوك من طرف الأجانب المقيمين بشكل قوي في ظرف فصل واحد ليمر من 28.5 مليون درهم في دجنبر 2013 إلى 39.3 مليون درهم في يونيو 2014، أي زيادة تقارب 38% من مبلغ الاستثمار. الانخفاض الوحيد المسجل يتعلق بالأشخاص المعنويين الأجانب غير المقيمين، حيث انخفض استثمارهم في ه.ت.ج.ق.م بنسبة 17%. و بالتالي، فإن مساهمتهم في مجموع استثمارات الأجانب في ه.ت.ج.ق.م، انخفضت لتمر من 7.21% في دجنبر 2013 إلى 5.38% في يونيو 2014.

تطور هيكل الاستثمار الأجنبي في هيئات التوظيف الجماعي للقيم المنقولة (بالدرهم)

تغييرات الفصل/2013 الاول 2014	30/06/2014		31/12/2013		31/12/2012		الفئة	الصفة
	%	المبلغ	%	المبلغ	%	المبلغ		
-17%	5,38%	56 622 739,31	7,21%	68 076 013,73	4,97%	64 579 819,61	أ.م.ع	أ.غ.م
10%	16,76%	176 528 892,55	17,00%	160 534 990,93	13,10%	170 277 222,17	أ.ذ	
38%	3,73%	39 308 631,44	3,02%	28 530 300,61	4,15%	53 927 893,41	أ.م.ع	أ.م
0%	30,16%	317 554 590,71	33,51%	316 370 583,49	18,22%	236 710 294,03	أ.ذ	
25%	43,97%	463 021 630,83	39,26%	370 711 778,88	59,56%	774 027 167,37	أ.ذ	م.م.خ
12%	100,00%	1 053 036 485	100,00%	944 223 668	100,00%	1 299 522 397	المجموع	
		277 307 296 411		245 543 989 501		241 852 651 194	صافي الأصل الإجمالي ل ه.ت.ج.ق.م	
		0,38%		0,38%		0,54%	المجموع /صافي الأصل الإجمالي	

2. الأفضلية ل ه.ت.ج.ق.م "النقدية" و ه.ت.ج.ق.م "السندات"

إن المبلغ الإجمالي للاستثمار في أسهم ه.ت.ج.ق.م المملوكة من طرف المستثمرين الأجانب سنة 2014 يبين مرة أخرى الأفضلية ل ه.ت.ج.ق.م "النقدية" بحصة 36% (مقابل 30% نهاية 2013) متنوعة بالسندات المتوسطة و الطويلة المدى بنسبة 26% مقابل 27% في دجنبر 2013. و تمثل الحصة المستثمرة في ه.ت.ج.ق.م التعاقدية من جهتها 13% من المبلغ المستثمر.



3. هيمنة الأشخاص الذاتيين

إن الاتجاه الملاحظ خلال هذه السنوات الأخيرة يتأكد خلال هذه السنة بالنسبة للأشخاص الذاتيين الذين يهيمنون على المستثمرين الأجانب في أسهم ه.ت.ج.ق.م.

فيما يخص مبالغ الاستثمارات، تبقى حصة الأشخاص الذاتيين في نفس المستوى المسجل السنة الماضية حيث سجلت نهاية يونيو 2014 957.1 مليون درهم مقابل 847.6 مليون درهم في دجنبر 2013 (أي ارتفاع بنسبة 13% من حيث الحجم).

أما المغاربة المقيمين بالخارج فيمثلون ما يقارب 44% من مجموع استثمارات الأجانب في أسهم ه.ت.ج.ق.م مقابل حصة 39.26% نهاية 2013. و يأتي الأجانب المقيمون في المقام الثاني بنسبة 33.89% و أخيرا الأجانب غير المقيمين بنسبة 22.14% من مجموع الاستثمارات في أسهم ه.ت.ج.ق.م.

إن حصة الرسملة السوقية المملوكة من طرف الأجانب و المغاربة المقيمين بالخارج ارتفعت إلى 30.5% في الفصل الأول لسنة 2014 مقابل 30.4% في دجنبر 2013. و يفسر الارتفاع الطفيف في مبلغ استثمار الاجانب الى الأداء الإيجابي لبورصة الدار البيضاء.

و يبقى الأوروبيون أول المستثمرين الأجانب في بورصة الدار البيضاء بنسبة 50.29% من مجموع الاستثمار الأجنبي رغم أن حصتهم انخفضت بشكل ملحوظ مقارنة مع مستثمري الشرق الأوسط و ذلك إثر عملية تقويت 53% من رأسمال اتصالات المغرب من طرف فيفاندي لاتصالات الاماراتية.

و تبقى الحصة العائمة المملوكة من طرف الأجانب و المغاربة المقيمين بالخارج في الرسملة السوقية نسبيا ضعيفة و تتراوح بين 3.1% و 3.2% خلال الفترة المعنية .

و تهيمن المساهمات الإستراتيجية بنسبة 89.80% على مجموع استثمار الأجانب و المغاربة المقيمين بالخارج في بورصة الدار البيضاء.

و سجل الاستثمار الأجنبي في أسهم ه.ت.ج.ق.م ارتفاعا بنسبة 12% رغم أنه يمثل حصة ضئيلة من الأصل الصافي الإجمالي (0.38%).

مختصرات

أ.غ.م:	الأجانب غير المقيمين
أ.م:	الأجانب المقيمين
م.م.خ:	المغاربة المقيمين بالخارج
أ.مع:	الأشخاص المعنويين
أ.ذ:	الأشخاص الذاتيين

1. هيكل الاستثمار في الأسهم المدرجة للأشخاص المعنويين الأجانب غير المقيمين المحفوظة في المغرب حسب الجنسية

النسبة المئوية	المبلغ	الجنسية	الفئة	الصفة
77,23%	89 750 477 847,14	فرنسا	أ.مع	أ.غ.م
4,89%	5 688 250 754,86	الولايات المتحدة	أ.مع	أ.غ.م
3,79%	4 403 650 565,30	اتحاد بلجيكا لوكسمبورغ الاقتصادي	أ.مع	أ.غ.م
3,32%	3 854 158 450,20	بريطانيا العظمى	أ.مع	أ.غ.م
2,89%	3 353 989 712,00	اسبانيا	أ.مع	أ.غ.م
2,32%	2 701 438 571,00	السويد	أ.مع	أ.غ.م
2,21%	2 566 455 652,00	السعودية	أ.مع	أ.غ.م
1,06%	1 229 030 502,00	الإمارات المتحدة	أ.مع	أ.غ.م
0,64%	741 458 880,00	البرتغال	أ.مع	أ.غ.م
0,30%	344 233 359,40	ايرلندا	أ.مع	أ.غ.م
1,36%	1 585 982 722,74	أخرى	أ.مع	أ.غ.م
100,00%	116 219 127 016,64	المجموع		

2. هيكل الاستثمار في الأسهم المدرجة للأشخاص الذاتيين الأجانب غير المقيمين المحفوظة في المغرب حسب الجنسية

النسبة المئوية	المبلغ	الجنسية	الفئة	الصفة
75,90%	145 276 700,56	فرنسا	أ.ذ	أ.غ.م
12,19%	23 327 324,00	الإمارات المتحدة	أ.ذ	أ.غ.م
7,57%	14 498 672,00	السعودية	أ.ذ	أ.غ.م
1,15%	2 201 747,80	سويسرا	أ.ذ	أ.غ.م
0,78%	1 491 414,00	السويد	أ.ذ	أ.غ.م
0,53%	1 005 960,00	الجزائر	أ.ذ	أ.غ.م
0,47%	896 308,60	اسبانيا	أ.ذ	أ.غ.م
0,36%	697 219,50	الكويت	أ.ذ	أ.غ.م
0,26%	505 767,35	إيطاليا	أ.ذ	أ.غ.م
0,18%	345 000,00	التايوان	أ.ذ	أ.غ.م
0,16%	309 324,00	اتحاد بلجيكا لوكسمبورغ الاقتصادي	أ.ذ	أ.غ.م
0,44%	847 897,75	أخرى	أ.ذ	أ.غ.م
100,00%	191 403 335,56	المجموع		

3. هيكل الاستثمار في الأسهم المدرجة للأشخاص المعنويين الأجانب المقيمين المحفوظة في المغرب حسب الجنسية

النسبة المئوية	المبلغ	الجنسية	الفئة	الصفة
99,61%	1 163 930 202,42	فرنسا	أ.م.ع	أ.م.
0,20%	2 298 820,30	كندا	أ.م.ع	أ.م.
0,20%	2 287 611,15	الولايات المتحدة	أ.م.ع	أ.م.
0,00%	5 618,00	لبنان	أ.م.ع	أ.م.
100,00%	1 168 522 251,87	المجموع		

4. هيكل الاستثمار في الأسهم المدرجة للأشخاص الذاتيين الأجانب المحفوظة في المغرب حسب الجنسية

النسبة المئوية	المبلغ	الجنسية	الفئة	الصفة
87,65%	186 579 176,27	فرنسا	أ.ذ.	أ.م.
4,40%	9 368 134,10	ألمانيا	أ.ذ.	أ.م.
2,60%	5 524 902,00	اسبانيا	أ.ذ.	أ.م.
2,35%	4 992 021,70	السعودية	أ.ذ.	أ.م.
0,50%	1 057 739,95	اتحاد بلجيكا لوكسمبورغ الاقتصادي	أ.ذ.	أ.م.
0,38%	819 412,70	الجزائر	أ.ذ.	أ.م.
0,29%	623 555,65	سوريا	أ.ذ.	أ.م.
0,27%	571 949,00	سويسرا	أ.ذ.	أ.م.
0,25%	540 356,85	إيطاليا	أ.ذ.	أ.م.
0,19%	403 565,75	العراق	أ.ذ.	أ.م.
1,13%	2 395 040,05	أخرى	أ.ذ.	أ.م.
100,00%	212 875 854,02	المجموع		

5. هيكل الاستثمار في أسهم هيئات التوظيف الجماعي للقيم المنقولة للأشخاص الأجانب الذاتيين غير المقيمين وحسب الجنسية

النسبة المئوية	المبلغ	الجنسية	الفئة	الصفة
80,12%	136 424 747,74	فرنسا	أذ	أ.غ.م
4,45%	7 578 529,33	سويسرا	أذ	أ.غ.م
4,43%	7 549 694,34	العراق	أذ	أ.غ.م
3,95%	6 724 647,70	اسبانيا	أذ	أ.غ.م
2,03%	3 458 320,14	السعودية	أذ	أ.غ.م
1,10%	1 866 764,46	السويد	أذ	أ.غ.م
0,65%	1 114 057,52	الكامرون	أذ	أ.غ.م
0,51%	861 241,60	اليابان	أذ	أ.غ.م
0,46%	781 121,06	موريتانيا	أذ	أ.غ.م
0,46%	774 770,14	بريطانيا العظمى	أذ	أ.غ.م
1,85%	3 143 328,14	أخرى	أذ	أ.غ.م
100,00%	170 277 222,17	المجموع		

6. هيكل الاستثمار في أسهم هيئات التوظيف الجماعي للقيم المنقولة للأشخاص الأجانب المعنويين غير المقيمين وحسب الجنسية

النسبة المئوية	المبلغ	الجنسية	الفئة	الصفة
71%	45 577 715,22	فرنسا	أ.مع	أ.غ.م
19%	12 388 199,19	بريطانيا العظمى	أ.مع	أ.غ.م
6%	3 668 147,60	اسبانيا	أ.مع	أ.غ.م
5%	2 945 757,60	بلجيكا	أ.مع	أ.غ.م
100%	64 579 819,61	المجموع		

7. هيكل الاستثمار في أسهم هيئات التوظيف الجماعي للقيم المنقولة للأشخاص الأجانب المعنويين وحسب الجنسية

النسبة المئوية	المبلغ	الجنسية	الفئة	الصفة
58,87%	31 749 403,52	الولايات المتحدة	أذ	أ.م
31,55%	17 016 320,13	فرنسا	أذ	أ.م
1,46%	785 535,36	سوريا	أذ	أ.م
8,12%	4 376 634,40	الجزائر	أذ	أ.م
100,00%	53 927 893,41	المجموع		

8. هيكل الاستثمار في أسهم هيئات التوظيف الجماعي للقيم المنقولة للأشخاص الأجانب الذاتيين
وحسب الجنسية

النسبة المئوية	المبلغ	الجنسية	الفئة	الصفة
59%	139 154 707,13	فرنسا	أ.ذ	أم
12%	28 256 510,97	اسبانيا	أ.ذ	أم
8%	19 667 853,51	ألمانيا	أ.ذ	أم
6%	13 181 688,63	إيطاليا	أ.ذ	أم
5%	12 005 277,22	السويد	أ.ذ	أم
3%	6 249 509,58	الولايات المتحدة الأمريكية	أ.ذ	أم
2%	4 028 744,50	ليبيا	أ.ذ	أم
1%	2 379 220,00	اتحاد بلجيكا لوكسمبورغ الاقتصادي	أ.ذ	أم
1%	2 149 661,09	إيران	أ.ذ	أم
1%	2 127 060,50	هولندا	أ.ذ	أم
1%	1 509 717,93	فلسطين	أ.ذ	أم
0%	1 019 212,43	العراق	أ.ذ	أم
0%	749 169,28	الدانمرك	أ.ذ	أم
0%	683 980,98	كندا	أ.ذ	أم
0%	585 080,00	تونس	أ.ذ	أم
1%	3 525 315,88	أخرى	أ.ذ	أم
100,00%	237 272 709,63	المجموع		

9. توزيع الاستثمار الأجنبي في أسهم هيئات التوظيف الجماعي للقيم المنقولة حسب صفة المستثمر و تصنيف هيئات التوظيف الجماعي للقيم المنقولة (ملايين الدراهم)

المجموع	سندات متوسطة و طويلة الأمد	سندات قصيرة الأمد	نقدية	تعاقدية	الأسهم		
64 579 820	263 107	511 945	50 784 281	13 020 487	-	أ.خ.م	أ.م
5%	0%	0%	8%	8%	0%		أ.ذ
170 277 222	27 548 327	48 089 757	52 035 825	25 603 311	6 405 025	أ.م	أ.م
13%	12%	27%	8%	16%	17%		أ.ذ
53 927 893	2 945 050	31 749 404	14 826 980	4 406 460	-	أ.م.خ	أ.م
4%	1%	18%	2%	3%	0%		أ.ذ
236 710 294	49 518 323	64 429 293	70 749 946	24 619 699	12 454 643	المجموع	أ.م
18%	22%	36%	11%	15%	32%		أ.ذ
774 027 167	149 777 894	32 490 867	448 520 072	93 683 480	19 897 564		أ.م.خ
60%	65%	18%	70%	58%	51%		أ.ذ
1 299 522 397	230 052 701	177 271 265	636 917 104	161 333 438	38 757 232		