

البنك المغربي للتجارة الخارجية

BMCE BANK OF AFRICA
البنك المغربي للتجارة الخارجية لإفريقيا



ملخص المنشور

زيادة في رأسمال البنك من خلال شطرين :

- الشطر الأول : تحويل اختياري لأرباح الأسهم برسم السنة المالية 2018
- الشطر الثاني : الحصص النقدية

العدد الأقصى الإجمالي للسندات المصدرة : 10 535 508 سهم جديد

- الشطر الأول : 4 985 094 سهما جديدا
- الشطر الثاني : 5 550 414 سهما جديدا (3 أسهم جديدة لكل 97 حق أفضلية الاكتتاب)

سعر إصدار السهم : 180 درهم

القيمة الاسمية : 10 دراهم

المبلغ الإجمالي الأقصى للعملية بما في ذلك علاوة الإصدار : 1 896 391 440 درهم

▪ المبلغ الأقصى للشطر 1 بما في ذلك علاوة الإصدار : 897 316 920 درهم

▪ المبلغ الأقصى للشطر 2 بما في ذلك علاوة الإصدار : 999 074 520 درهم

فترة الاكتتاب : من 9 يوليوز 2019 إلى 31 يوليوز 2019 مع احتساب اليوم الأول والأخير من العملية

الهيئة المكلفة بتسجيل العملية	الهيئة الممركزة	الهيئة الاستشارية

تأشيرة الهيئة المغربية لسوق الرساميل

طبقا لأحكام منشور الهيئة المغربية لسوق الرساميل، القاضي بتطبيق المادة 5 من الظهير الشريف رقم 1-12-55 الصادر في 14 من صفر 1434 (28 ديسمبر 2012) بتنفيذ القانون رقم 12-44 المتعلق بدعوة الجمهور إلى الاكتتاب و بالمعلومات المطلوبة إلى الأشخاص المعنوية و الهيئات التي تدعو الجمهور إلى الاكتتاب في أسهمها أو سنداتها، قامت الهيئة المغربية لسوق الرساميل بالتأشير على أصل هذا المنشور بتاريخ 25 يونيو 2019 تحت المرجع VI/EM/017/2019 .

LISSANIAT
Hay Massim Lot. Massim Imn 130 N° 11
Lissasfa - Casablanca
Tel.: 0522 89 78 89
GSM : 0664 78 99 40

تنبيه

قامت الهيئة المغربية لسوق الرساميل بتاريخ 25 يونيو 2019 بالتأشير على منشور يتعلق بزيادة في رأسمال البنك المغربي للتجارة الخارجية لإفريقيا.

يوضع المنشور المؤشر عليه من طرف الهيئة المغربية لسوق الرساميل رهن الإشارة في كل حين بالمقر الرئيسي للبنك المغربي للتجارة الخارجية لإفريقيا وعلى موقعه عبر الأنترنت وفق العنوان التالي :

<https://www.ir-bmcebankofafrica.ma/fr/note-dinformation-2019>

ولدى مستشاره المالي. كما يوضع المنشور رهن الإشارة داخل أجل أقصاه 48 ساعة لدى المؤسسات المكلفة بجمع الأوامر.

ويوضع المنشور رهن إشارة العموم بمقر بورصة الدار البيضاء وعلى موقعها الإلكتروني www.casablanca-bourse.com.

ويوضع كذلك في الموقع الإلكتروني للهيئة المغربية لسوق الرساميل www.ammc.ma.

تمت ترجمة هذا الملخص من طرف شركة لسانيات تحت المسؤولية المشتركة لهذه الأخيرة ومجموعة البنك المغربي للتجارة الخارجية لإفريقيا.

إذا كان هناك اختلاف بين محتوى هذا الملخص ومحتوى المنشور المؤشر عليه من طرف الهيئة المغربية لسوق الرساميل، ففي هذه الحالة، لا يعتد إلا بهذا الأخير.

القسم الأول : تقديم العملية

1. بنية العرض

يصل المبلغ الأقصى لعملية الزيادة في رأسمال البنك (الشطر 1 والشطر 2) موضوع هذا المنشور إلى 896 391 440 درهم، موزعا على شطرين يتم تحديدهما كما يلي :

▪ الشطر الأول : تحويل اختياري لأرباح الأسهم برسم السنة المالية 2018

إذا قام كافة المساهمين الحاليين للبنك المغربي للتجارة الخارجية لإفريقيا بممارسة خيار التحويل الكلي لأرباح الأسهم برسم سنة 2018 التي لهم الحق فيها إلى أسهم في البنك، سيصل المبلغ الإجمالي الأقصى للاكتتاب في الشطر 1 لعملية الزيادة في رأسمال البنك موضوع هذا المنشور إلى 897 316 920 درهم (دون احتساب الاقتطاعات القانونية). سيتم إنجاز الشطر 1 لعملية الزيادة في رأسمال البنك موضوع هذا المنشور من خلال إصدار عدد أقصى يبلغ 4 985 094 سهما جديدا بسعر إصدار قدره 180 درهم، أي بقيمة اسمية تبلغ 10 دراهم للسهم الواحد وعلاوة إصدار تصل إلى 170 درهم للسهم الواحد. ويستفاد بشكل صريح أن مبلغ الاكتتاب في الشطر 1 يمكنه أن يتراوح بين 0 درهم و 897 316 920 درهم (دون احتساب الاقتطاعات القانونية) تبعا لمستوى الاكتتاب في السندات المصدرة برسم الشطر 1 . وهكذا، سيسفر اكتتاب المساهمين في الشطر 1 على زيادة في رأسمال البنك بمبلغ اسمي أقصاه 49.850.940 درهم وعلاوة إصدار بمبلغ أقصاه 847.465.980 درهم، أي بمبلغ إجمالي أقصاه 897.316.920 درهم. وسيتم تخصيص مبلغ أرباح الأسهم الذاتية التي تمتلكها الشركة، عند تاريخ الأداء، في خانة مرحل من جديد¹.

المبلغ الأقصى للشطر 1 (بالدرهم)

عدد الأسهم (متم مارس 2019)	179 463 390
ريح السهم الواحد	5,0 دراهم للسهم
توزيع الأرباح الإجمالية	897 316 950 درهم
المبلغ الأقصى للشطر 1	847.465.980 و 49.850.940 درهم (المبلغ الاسمي) و 897.316.920 درهم (علاوة الإصدار)

▪ الشطر الثاني : الحصص النقدية

إذا تم الاكتتاب في الشطر 2 لعملية الزيادة في رأسمال البنك موضوع هذا المنشور بشكل كامل، سيصل المبلغ الإجمالي الأقصى للاكتتاب في هذا الشطر إلى 999 074 520 درهم.

¹تقبل العملية موضوع هذا المنشور، لا يمتلك البنك المغربي للتجارة الخارجية لإفريقيا أي سهم من أسهمه الذاتية

سيتم إنجاز الشطر 2 لعملية الزيادة في رأسمال البنك موضوع هذا المنشور من خلال إصدار عدد أقصى يبلغ 5 550 414 سهما جديدا بسعر إصدار قدره 180 درهم، أي بقيمة اسمية تبلغ 10 دراهم للسهم الواحد وعلاوة إصدار تصل إلى 170 درهم للسهم الواحد. وهكذا، سيسفر اكتتاب المساهمين في الشطر 2 على زيادة في رأسمال البنك بمبلغ اسمي أقصاه 55.504.140 درهم وعلاوة إصدار بمبلغ أقصاه 943 570 380 درهم.

II. أهداف العملية

من خلال هذه العملية، يسعى البنك المغربي للتجارة الخارجية لتحقيق الأهداف التالية:

- تمكين المساهمين التاريخيين من تدعيم مساهمتهم في رأسمال الشركة (إذا أبدوا رغبتهم في ذلك) ؛
 - تمويل المخطط الاستراتيجي للتنمية في الفترة 2019 - 2021، مع مواكبة استراتيجية نمو المجموعة في المغرب وعلى الصعيد الدولي؛
 - تحفيز تقوية الأموال الذاتية للبنك من أجل المطابقة للمتطلبات في مجا القوانين البنكية والمالية ؛
 - تمويل العمليات الاعتيادية المتعلقة بممارسة نشاط البنك المغربي للتجارة الخارجية لإفريقيا.
- وتجدر الإشارة إلى أن برنامج تمويل المخطط الاستراتيجي للبنك المغربي للتجارة الخارجية لإفريقيا يعتبر ضحا للنسبة الأولى من الرساميل الأساسية قدرها مليار درهم على الفترة 2019-2021 ، وذلك أساسا من خلال :

- عمليات يجب إنجازها خلال سنة 2019 :
 - ✓ زيادة في رأسمال البنك عبر تحويل اختياري لأرباح الأسهم بمبلغ أقصاه 900 مليون درهم في 2019 ؛
 - ✓ زيادة في رأس مال عبر دعوة الجمهور للاكتتاب في سندات بمبلغ مليار درهم في 2019 ؛
 - ✓ مساهمة مجموعة CDC Group plc في رأسمال البنك المغربي للتجارة الخارجية تناهز 5% وفي حدود مبلغ 200 مليون دولار أمريكي إثر توقيع اتفاقية شراكة بين البنك المغربي للتجارة الخارجية لإفريقيا ومجموعة CDC ، مؤسسة التمويل التنموي البريطانية ؛
 - ✓ سيتم عقد جمعية عامة غير عادية من أجل الترخيص بعملية الزيادة في رأس المال المخصصة لمجموعة .CDC

- عمليات لاحقة 2020-2021 :
 - ✓ زيادة في رأسمال البنك عبر تحويل اختياري لأرباح الأسهم بمبلغ أقصاه 900 مليون درهم في 2020 ؛
 - ✓ القيام حسب الحاجة بضخ غلاف إجمالي إضافي بمبلغ ملياري درهم :

○ مليار درهم من خلال إصدار سندات دين تابعة لأجل لا محدود مع بند امتصاص الخسائر/

AT1

○ مليار درهم عبر زيادة في رأسمال البنك قد يتم تخصيصها لمستخدمي البنك.

طبقا لمنشور بنك المغرب رقم 14/G/2013 المتعلق بحساب الأموال الذاتية التنظيمية لمؤسسات الائتمان، سيتم تصنيف الأموال المحصلة من هذه العملية ضمن الأموال الذاتية الأساسية.

III. الجدول الزمني للعملية

يتم فتح الاكتتاب لدى المكلفين بجمع الأوامر. وفيما يلي الجدول الزمني للعملية :

التاريخ	المراحل
25 يونيو 2019	توصل بورصة الدار البيضاء بملف كامل للعملية الحصول على تأشيرة الهيئة المغربية لسوق الرساميل
25 يونيو 2019	إصدار بورصة الدار البيضاء لإشعار الموافقة على العملية وجدولها الزمني
25 يونيو 2019	الحصول على تأشيرة الهيئة المغربية لسوق الرساميل
25 يونيو 2019	نشر ملخص المنشور في الموقع الإلكتروني للبنك المغربي للتجارة الخارجية لإفريقيا
26 يونيو 2019	- نشر إعلان الزيادة في رأسمال ضمن نشرة الإدراج - نشر الإعلان المتعلق بأداء أرباح الأسهم
27 يونيو 2019	نشر بلاغ صحفي من طرف البنك المغربي للتجارة الخارجية في صحيفة للإعلانات القانونية
03 يوليوز 2019	فصل أرباح الأسهم : تعديل سعر السهم وتفرغ دفتر الأوامر
04 يوليوز 2019	فصل حق أفضلية الاكتتاب : - نشر القيمة النظرية لحق الاكتتاب - تعديل سعر القيمة - تفرغ دفتر الأوامر
09 يوليوز 2019	- فتح فترة الاكتتاب - فتح فترة ممارسة خيار التحويل - إدراج حقوق الاكتتاب
31 يوليوز 2019	- إقفال فترة الاكتتاب - إقفال فترة ممارسة خيار التحويل
1 غشت 2019	التشطيب على حقوق الاكتتاب
6 غشت 2019	توصل الهيئة الممركزة بمبلغ الاكتتابات
7 غشت 2019	المركزة النهائية ومنح الاكتتابات

2019 غشت 8	إعادة الباقي للمكتتبين في الشطر الثاني
2019 غشت 8	انعقاد مجلس الإدارة للمصادقة على الزيادة في رأس المال
2019 غشت 15	توصل بورصة الدار البيضاء : (أولا) بمحضر مجلس الإدارة الذي صادق على العملية (ثانيا) بنتائج الزيادة في رأسمال البنك
2019 غشت 15	أداء أرباح الأسهم من طرف المصدر نقدا
2019 غشت 16	تسليم الأسهم الجديدة لماسكي الحساب
2019 غشت 19	قبول الأسهم الجديدة في الخط الأول تسجيل الزيادة في رأسمال البنك بالبورصة إعلان بورصة الدار البيضاء عن نتائج العملية في نشرة الإدراج
2019 غشت 23	نشر نتائج العملية من طرف المصدر

IV. الأدوات المالية الممنوحة

1. خصائص السندات المالية المعروضة

■ الشطر الأول : زيادة في رأسمال البنك عبر تحويل اختياري لأرباح الأسهم برسم السنة المالية 2018

خصائص الشطر I	
طبيعة الأسهم	أسهم البنك المغربي للتجارة الخارجية لإفريقيا تنتمي جميعها لنفس الفئة.
الشكل القانوني	لحاملها ويتم تجريدها ماديا بالكامل وتقبل في عمليات ماروكليبر
المبلغ الأقصى للشطر I	847 465 980 درهم (من ضمنها 49 850 940 كـمـبـلـغ اسمي و 897 316 920 درهم كـعـلاوة إصدار)
العدد الأقصى للأسهم المصدرة	4 985 094 سهم جديد
سعر الإصدار	180 درهم للسهم
القيمة الاسمية لكل سهم	10 دراهم للسهم
علاوة الإصدار لكل سهم	170 درهم للسهم
تحرير الأسهم المصدرة	سيتم تحرير الأسهم المصدرة بالكامل وتعتبر حرة من كل التزام .

1 يناير 2019	تاريخ الانتفاع
من 9 يوليوز 2019 إلى 31 يوليوز 2019 مع احتساب اليوم الأول والأخير من العملية	فترة الاكتتاب
تعتبر الأسهم المصدرة، موضوع هذا المنشور، قابلة للتداول بكل حرية في بورصة الدار البيضاء.	قابلية تداول الأسهم
19 غشت 2019	تاريخ إدراج الأسهم الجديدة
تحويل أرباح أسهم 2018 إلى أسهم جديدة	أسلوب تحرير السهم
سيتم إدراج السهم المصدرة برسم الشطر 1 لهذه الزيادة في رأسمال البنك ضمن الخط الأول مع الأسهم السابقة المدرجة في بورصة الدار البيضاء.	إدراج الأسهم الجديدة
MA0000011835	رمز ISIN للأسهم
تستفيد الأسهم من جميع الحقوق المتعلقة بتوزيع علاوة الإصدار. لا تتمتع الأسهم الجديدة المصدرة بحق الأرباح برسم السنة المالية 2018.	الحقوق المرتبطة بالسندات المصدرة
يخول كل سهم الحق في التصويت خلال الجمعيات العامة. ولا يوجد أسهم لها حق تصويت مزدوج.	

■ الشطر الثاني : زيادة في رأسمال البنك نقدا

خصائص الشطر II	
طبيعة الأسهم	أسهم البنك المغربي للتجارة الخارجية لإفريقيا تنتمي جميعها لنفس الفئة.
الشكل القانوني	لحاملها ويتم تجريدها ماديا بالكامل وتقبل في عمليات ماروكليبر
المبلغ الأقصى للشطر I	999 074 520 درهم (من ضمنها 55.504.140 كمبلغ اسمي و 943 570 380 درهم كعلاوة إصدار)
العدد الأقصى للأسهم المصدرة	5 550 414 سهم جديد
سعر الإصدار	180 درهم للسهم
القيمة الاسمية لكل سهم	10 دراهم للسهم
علاوة الإصدار لكل سهم	170 درهم للسهم
تحرير الأسهم المصدرة	سيتم تحرير الأسهم المصدرة بالكامل وتعتبر حرة من كل التزام .
تاريخ الانتفاع	1 يناير 2019
فترة الاكتتاب	من 9 يوليوز 2019 إلى 31 يوليوز 2019 مع احتساب اليوم الأول والأخير من العملية
قابلية تداول الأسهم	تعتبر الأسهم المصدرة، موضوع هذا المنشور، قابلة للتداول بكل حرية في بورصة الدار البيضاء.
أسلوب تحرير السهم	نقدا
إدراج الأسهم الجديدة	سيتم إدراج السهم المصدرة برسم الشطر 2 لهذه الزيادة في رأسمال البنك ضمن الخط الأول مع الأسهم السابقة المدرجة في بورصة الدار البيضاء.
حقوق أفضلية الاكتتاب	بالنسبة لاكتتاب الأسهم الجديدة المصدرة برسم الشطر 2 للزيادة في رأسمال البنك موضوع هذا المنشور، سيتم الإبقاء على حقوق أفضلية الاكتتاب المخصصة للمساهمين بموجب المادة 189 من القانون 95-17 المتعلق بشركات المساهمة كما تم تغييره وتتميمه، على أساس حق واحد لأفضلية الاكتتاب بالنسبة لكل سهم موجود. وطيلة فترة الاكتتاب، ستكون حقوق أفضلية اكتتاب المساهمين قابلة للتداول بكل حرية في بورصة الدار البيضاء وفق نفس الشروط التي تحكم سهم البنك المغربي للتجارة الخارجية لإفريقيا. ويتعين ممارسة حق أفضلية المساهمين للاكتتاب في الأسهم الجديدة المصدرة طيلة فترة الاكتتاب تحت طائلة الإلغاء. ويمكن لحاملي حقوق أفضلية الاكتتاب القيام بعملية الاكتتاب بشكل لا رجعة فيه على أساس 3 أسهم جديدة لكل 97 حق أفضلية الاكتتاب (تخلت SFCM عن ممارسة 4 حقوق أفضلية للاكتتاب).

من ناحية أخرى، يمكن لكل مساهم إذا رغب في ذلك التخلي بشكل فردي عن حقه في أفضلية الاكتتاب.

ويخصص الاكتتاب في الأسهم الجديدة لمساهمي الشركة وحاملي حقوق أفضلية الاكتتاب. وسيكون لهؤلاء حق اكتتاب لا رجعة فيه على الأسهم الجديدة التي سيتم إصدارها.

كما يحظى المساهمون أيضا بحق اكتتاب لا رجعة فيه قصد توزيع الأسهم غير المضمومة من خلال ممارسة حق الاكتتاب بشكل لا رجعة فيه. وستتم هذه العملية بشكل تناسبي مع حصصهم في رأسمال البنك، وفي حدود طلباتهم وبدون تخصيص الكسور في السهم.

ولا يمكن ممارسة حقوق أفضلية الاكتتاب إلا في حدود عدد من حقوق أفضلية الاكتتاب يتيح الاكتتاب في عدد كامل وصحيح من الأسهم الجديدة. وعليه، فالمساهمون أو مفوتو حقوق أفضلية الاكتتاب الذين لا يمتلكون برسم اكتتابهم وبشكل لا رجعة فيه عددا كافيا من حقوق أفضلية الاكتتاب للتوفر على عدد كامل صحيح من الأسهم الجديدة يمكنهم القيام بشراء أو بيع حقوق أفضلية الاكتتاب وفق شروط السوق خلال فترة الاكتتاب.

ويمكن تفويت حقوق أفضلية الاكتتاب على شكل كسور أو تكملتها في السوق خلال فترة الاكتتاب. ويتم حساب السعر النظري لحقوق أفضلية الاكتتاب كما يلي :

حق أفضلية الاكتتاب : (سعر إقبال سهم البنك المغربي للتجارة الخارجية في اليوم الذي يسبق تاريخ فصل حق أفضلية الاكتتاب ناقص سعر الإصدار) مضروب في (عدد الأسهم الجديدة التي يتم إصدارها برسم الشطر 2) / [عدد الأسهم القديمة + عدد السهم الجديدة التي سيتم إصدارها برسم الشطر الثاني].

19 غشت 2019	تاريخ إدراج الأسهم الجديدة
MA0000011835	رمز ISIN للأسهم
دورة التداول : ثابتة المختصر : SBCEA التسمية : DS BCE 3/97 2019	إدراج حقوق أفضلية الاكتتاب
ستقوم بورصة الدار البيضاء بتاريخ 4 يوليوز 2019 بتفريغ دفتر أسهم البنك المغربي للتجارة الخارجية لإفريقيا.	تفريغ دفتر الأوامر
تستفيد الأسهم من جميع الحقوق المتعلقة بتوزيع علاوة الإصدار. لا تتمتع الأسهم الجديدة المصدرة بحق الأرباح برسم السنة المالية 2018. يخول كل سهم الحق في التصويت خلال الجمعيات العامة. ولا يوجد أسهم لها حق تصويت مزدوج.	الحقوق المرتبطة بالسندات المصدرة

القسم الثاني : تقديم عام للبنك المغربي للتجارة الخارجية لإفريقيا

1. معلومات عامة

اسم الشركة	البنك المغربي للتجارة الخارجية / BMCE Bank / البنك المغربي للتجارة الخارجية لإفريقيا
المقر الرئيسي	140، شارع الحسن الثاني، الدار البيضاء
الهاتف	05 22 49 80 04/03
الفاكس	05 22 26 49 65
الموقع الإلكتروني	www.bmcebank.co.ma
الشكل القانوني	شركة مساهمة ذات مجلس إدارة
تاريخ التأسيس	31 غشت 1959
مدة حياة الشركة	99 سنة
السجل التجاري	27 129 الدار البيضاء
السنة المالية للشركة	من 1 يناير إلى 31 دجنبر
الغرض الاجتماعي (المادة 3 من النظام الأساسي)	يهدف البنك المغربي للتجارة الخارجية في إطار الظهير الشريف رقم 14-193-1 الصادر في الأول من ربيع الأول 1436 بإصدار قانون رقم 12-103 المتعلق بمؤسسات الائتمان والهيئات المعتمدة في حكمها إلى :
	<ul style="list-style-type: none"> ➤ القيام بجميع عمليات البنك والصراف والخبزينة والضمان والقبول والخصم وإعادة الخصم والمكشوف في الحساب الجاري ومختلف أنواع القروض على الأمد القصير والمتوسط والطويل؛ إبرام كافة الاقتراضات والتعهدات بمختلف العملات؛ شراء وبيع أو تفويت جميع الممتلكات المنقولة أو العقارية؛ ممارسة جميع عمليات النقل أو العمولات وتجارة المعادن النفيسة. ➤ القيام بجميع التوظيفات والاكتتابات وعمليات الشراء والبيع في البورصة أو غيرها بالناجز أو لأجل لسندات أو أوراق تجارية مهما كانت طبيعتها ؛ ➤ أخذ وامتلاك وتدبير مساهمات في جميع الشركات البنكية والمالية والعقارية والصناعية والتجارية لحسابها أو لحساب الغير ؛ ➤ وعموما، القيام بجميع العمليات البنكية والمالية والتجارية والصناعية والمنقولة والعقارية التي يمكن أن ترتبط بشكل مباشر أو غير مباشر بغرض الشركة.

رأسمال الشركة إلى غاية 30 ماي 2019
1 794 633 900 موزعا على 179 463 390 سهما بقيمة إسمية قدرها 10 دراهم

الوثائق القانونية

يمكن الاطلاع على الوثائق القانونية للشركة، وخاصة النظام الأساسي ومحاضر الجمعيات العامة وتقارير مراقبي الحسابات بالمقر الرئيسي للبنك المغربي للتجارة الخارجية لإفريقيا.

لائحة النصوص القانونية المطبقة :

باعتبار شكله القانوني، يخضع البنك المغربي للتجارة الخارجية للقانون المغربي والقانون رقم 95-17 كما تم تعديله وتتميمه.

بحكم نشاطه ، يخضع البنك المغربي للتجارة الخارجية لظهير شريف رقم 14-1-193 الصادر في ربيع الأول 1436 بإصدار قانون رقم 12-103 المتعلق بمؤسسات الائتمان والهيئات المعتمدة في حكمها (القانون البنكي)؛

باعتباره شركة مدرجة في البورصة، يخضع البنك المغربي للتجارة الخارجية للمقتضيات القانونية والتنظيمية المتعلقة بالسوق المالية وخصوصا :

- ظهير شريف معتبر بمثابة قانون رقم 211-93-1 صادر في 21 شتنبر 1993 المتعلق ببورصة القيم المعدل والمتمم بواسطة القوانين رقم 96-34 و 00-29 و 01-52 و 06-45 و 09-43؛
- النظام العام لبورصة القيم المصدق عليه بقرار وزير الاقتصاد والمالية رقم 08-1268 الصادر في 7 يوليوز 2008 ومعدل بموجب قرار وزير الاقتصاد والمالية رقم 10-1156 صادر في 7 أبريل 2010 وكذا القرار رقم 14-30 الصادر في 6 يناير 2014 والقرار رقم 16-1955 الصادر في 4 يوليوز 2016؛
- ظهير شريف معتبر بمثابة قانون رقم 212-93-1 صادر في 21 شتنبر 1993 المتعلق بالهيئة المغربية لسوق الرساميل وبالمعلومات المطلوبة إلى الأشخاص المعنوية التي تدعو الجمهور إلى الاكتتاب في أسهمها أو سنداتهما كما تم تعديله وتتميمه بموجب القوانين رقم 01-23 و 05-36 و 06-44 ؛
- النظام العام للهيئة المغربية لسوق الرساميل المصدق عليه بقرار وزير الاقتصاد والمالية رقم 16-2169 ؛
- ظهير بتنفيذ القانون رقم 35.96 المتعلق بإحداث وديع مركزي وتأسيس نظام عام لقيود بعض القيم في الحساب، المغير والمتمم بواسطة القانون رقم 02-43 ؛
- النظام العام للوديع المركزي المصدق عليه بواسطة قرار وزير الاقتصاد والمالية رقم 98-932 صادر في 16 أبريل 1998 ومعدل بواسطة قرار رقم 01-1961 صادر في 3 يناير 2002 والقرار 05-77 الصادر في 17 مارس 2005 ؛
- ظهير شريف رقم 21-04-1 صادر في فاتح ربيع الأول 1425 (21 أبريل 2004) بتنفيذ القانون رقم 03-26 المتعلق بالعروض العمومية في سوق البورصة كما تم تعديله وتتميمه بواسطة القانون رقم 06-46 ؛
- القانون رقم 12-44 المتعلق بظهير الشريف رقم 55-12-1 الصادر في 14 من صفر 1434 (28 ديسمبر 2012) بتنفيذ القانون رقم 12-44 المتعلق بدعوة الجمهور إلى الاكتتاب و بالمعلومات المطلوبة الى الأشخاص المعنوية و الهيئات التي تدعو الجمهور إلى الاكتتاب في أسهمها أو سنداتهما؛
- القانون رقم 12-43 المتعلق بالهيئة المغربية لسوق الرساميل؛

■ منشور الهيئة المغربية لسوق الرساميل كما تم تغييره وتتميمه ؛
ويحكم برنامجه لإصدار شهادته للإيداع، يخضع البنك المغربي للتجارة الخارجية للقانون
94-35 المتعلقة بسندات الدين القابلة للتداول ولمنشور بنك المغرب رقم 2/G/96
الصادر في 30 يناير 1996 والمتعلق بشهادات الإيداع وملحقها التعديلي.

يخضع البنك المغربي للتجارة الخارجية ، باعتباره مؤسسة ائتمان، للضريبة على الشركات
(37 %) والضريبة على القيمة المضافة (10 %) .

النظام الجبائي

المحكمة التجارية للدار البيضاء

المحكمة المختصة في حالة نزاع

II. بنية المساهمين

I. Composition du capital

إلى غاية 31 ماي 2019، يبلغ رأسمال البنك المغربي للتجارة الخارجية لإفريقيا من **1 794 633 900** موزعا على **179 463 390** سهما بقيمة إسمية تبلغ 10 دراهم للسهم الواحد ويتم تحريرها بالكامل.

وتجدر الإشارة إلى أنه في تاريخ 22 شتنبر 2008، قام البنك المغربي للتجارة الخارجية بتقسيم سهمها، لتصبح قيمتها الاسمية 10 دراهم مقابل 100 دراهم، وذلك طبقا لمقتضيات القانون 05-20 الذي يغير وتتم القانون رقم 95-17 بتاريخ 30 غشت 1996 المتعلق بشركات المساهمة.

الجدول I : بنية المساهمين إلى غاية 31 ماي 2019

المساهمون	عدد الأسهم الممثلة	% من رأس ائمال	% من حقوق التصويت
كتلة التحكم	65 253 407	36,36%	36,36%
الملكية المغربية للتأمين *	53 640 851	29,89%	29,89%
فينانس كوم	10 453 351	5,82%	5,82%
SFCM	1 159 205	0,65%	0,65%
مساهمات قارة	79 434 585	44,26%	44,26%
Banque Fédérative du Crédit Mutuel	47 029 054	26,21%	26,21%
صندوق الإيداع والتدبير	15 638 328	8,71%	8,71%
التعاضدية الفلاحية المغربية للتأمين/التعاضدية المركزية المغربية للتأمين	9 395 940	5,24%	5,24%
الصندوق المهني المغربي للتقاعد	7 371 263	4,11%	4,11%
مساهمون آخرون	34 775 398	19,38%	19,38%



ملخص المنشور: زيادة في رأسمال البنك من خلال شطرين

1,27%	1,27%	2 275 314	مستخدمو البنك المغربي للتجارة الخارجية
18,11%	18,11%	32 500 084	أسهم متداولة في السوق
100%	100%	179 463 390	المجموع

المصدر : البنك المغربي للتجارة الخارجية
* بما في ذلك الصناديق الخاصة

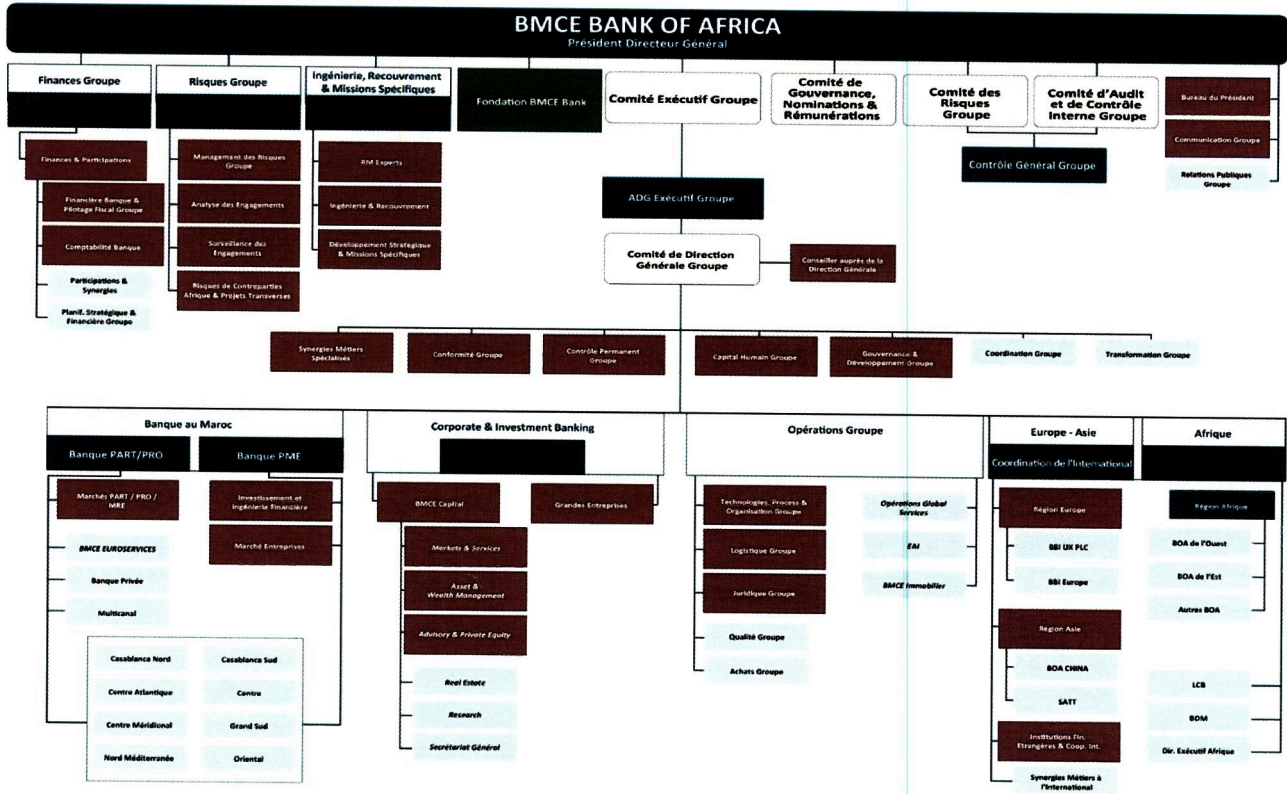
III. المجلس الإداري

الجدول 2 : أعضاء المجلس الإداري إلى غاية 28 ماي 2019

انقرابة	انقضاء مدة التعيين	تاريخ التعيين الأول	أعضاء المجلس الإداري
لا توجد قرابة مع باقي الأعضاء	الجمعية العامة العادية التي سبقت في حسابات السنة المالية 2024	1995	السيد عثمان بنجلون الرئيس المدير العام
لا توجد قرابة مع باقي الأعضاء	الجمعية العامة العادية التي سبقت في حسابات السنة المالية 2019	2005	BANQUE FEDERATIVE DU CREDIT MUTUEL يمثله السيد Michel LUCAS
لا توجد قرابة مع باقي الأعضاء	الجمعية العامة العادية التي سبقت في حسابات السنة المالية 2021	2010	صندوق الإيداع والتدبير يمثله السيد عبد اللطيف زغنون
لا توجد قرابة مع باقي الأعضاء	الجمعية العامة العادية التي سبقت في حسابات السنة المالية 2024	1995	الملكية المغربية للتأمين يمثلها السيد زهير بنسعيد
لا توجد قرابة مع باقي الأعضاء	الجمعية العامة العادية التي سبقت في حسابات السنة المالية 2020	2001	فينانس كوم يمثلها السيد هشام العمراني
لا توجد قرابة مع باقي الأعضاء	الجمعية العامة العادية التي سبقت في حسابات السنة المالية 2022	2017	السيد عز الدين كسوس بصفة شخصية
لا توجد قرابة مع باقي الأعضاء	الجمعية العامة العادية التي سبقت في حسابات السنة المالية 2021	2016	السيد François HENROT متصرف مستقل
لا توجد قرابة مع باقي الأعضاء	الجمعية العامة العادية التي سبقت في حسابات السنة المالية 2021	2016	السيد Brian C.Mck. HENDERSON متصرف مستقل
لا توجد قرابة مع باقي الأعضاء	الجمعية العامة العادية التي سبقت في حسابات السنة المالية 2021	2016	السيد Philippe DE FONTAINE VIVE متصرف مستقل
لا توجد قرابة مع باقي الأعضاء	الجمعية العامة العادية التي سبقت في حسابات السنة المالية 2021	2016	السيد Christian DE BOISSIEU متصرف مستقل
لا توجد قرابة مع باقي الأعضاء	الجمعية العامة العادية التي سبقت في حسابات السنة المالية 2023	2018	السيد عبدو بنسودة متصرفة مستقلة
لا توجد قرابة مع باقي الأعضاء	الجمعية العامة العادية التي سبقت في حسابات السنة المالية 2021	2004	السيد إبراهيم بنجلون التومي متصرف مدير عام منتدب

المصدر : البنك المغربي للتجارة الخارجية

IV. الهيكل التنظيمي القانوني للبنك المغربي للتجارة الخارجية (ماي 2019)



Source : BMCE Bank

LISSANIAT
Hay Nassim Lot. Nassim 11mm 1361 N° 11
Lissania - Casablanca
Tél : 0522 89 78 89
GSM : 0664 78 99 40

القسم الثالث : نشاط البنك المغربي للتجارة الخارجية لإفريقيا

1. تطور القروض

خلال المدة التي شملتها الدراسة، تطورت القروض حسب فئات الزبناء على الشكل التالي :

الجدول 3 : القروض الصافية حسب فئات الزبناء في الفترة 2016-2018

التطور	2018	التطور	2017	2016	بملايين الدراهم
-	26 271	8,60%	31 189	28 710	حقوق على مؤسسات الائتمان وما يماثلها
15,77%					
-4,97%	112 236	1,20%	118 101	116 660	حقوق على الزبناء
-11,07%	23 799	-	26 761	31 744	قروض الخزينة
-7,88%	8 830	-1,60%	9 586	9 743	قروض الاستهلاك
-2,26%	21 570	16,70%	22 069	18 910	قروض للتجهيز
-0,09%	40 373	7,30%	40 410	37 666	القروض العقارية
-20,73%	11 974	-0,30%	15 105	15 154	القروض الأخرى ²
192,13%	2 515	28,70%	861	669	الحقوق المكتسبة بشراء الفواتير
-1,81%	712	10,90%	725	654	فوائد مستحقة للاستلام
-4,67%	2 462	21,80%	2 583	2 120	ديون معلقة الأداء
-7,2%	138 508	2,70%	149 290,00	145 370,00	مجموع القروض

المصدر : البنك المغربي للتجارة الخارجية - نشاط مجمع³

إلى غاية متم 2017 ، سجل جاري القروض ارتفاعا نسبته 2,7% ليلبغ 149 290 مليون درهم . ويشمل هذا التطور بالأساس (أولا) تطور قروض التجهيز بنسبة 16,7% لتصل إلى 22 069 مليون درهم وتطور القروض العقارية بنسبة 7,3% لتصل إلى 40410 مليون درهم وكذا انخفاض قروض الخزينة بنسبة 15,7% لتصل إلى 26 761 مليون درهم.

و مع متم سنة 2018، سجل جاري القروض انخفاضا بنسبة 7,2% ليصل إلى 138 508 مليون درهم. يعزى هذا التطور أساسا لتراجع (أولا) قروض الخزينة بنسبة 11,1% لتصل إلى 23 799 مليون درهم و(ثانيا) قروض الاستهلاك بنسبة 7,9% لتصل إلى 8 830 مليون درهم في إطار تحسين الحصيلة وتعزيز النسب التنظيمية و(ثالثا) قروض التجهيز بنسبة 2,3% لتصل إلى 2 515 مليون درهم، على إثر انخفاض عمليات إعادة البيع مع الزبناء. وسجلت الحقوق تجاه مؤسسات الائتمان وما يماثلها انخفاضا نسبته 15,77% لتصل إلى 26,3 مليار درهم.

وعرفت الحقوق المكتسبة بشراء الفواتير ارتفاعا ملح :نظا بين سنتي 2017 و 2018 (سنة إدماج قروض الضريبة على القيمة المضافة) بنسبة +192% بفعل أساسا تسديد قرض الضريبة على القيمة المضافة للمجم الشريف للفوسفاط بحوالي 1,2 مليار درهم.

2 أساسا القيم المحصلة عن طريق حفظ الأوراق المالية

3 يتضمن البنك المغربي للتجارة الخارجية ش.م.م والبنك المغربي للتجارة الخارجية في المنطقة الحرة والبنك المغربي للتجارة الخارجية في باريس

2. تطور ودائع الزبناء

تطورت ودائع الزبناء حسب أصناف المنتجات في الفترة 2016-2018 كما يلي :

الجدول 4 : تطور ودائع الزبناء حسب أصناف المنتجات

بملايين الدراهم	2016	2017	التطور	2018	التطور
حسابات عند الطلب دائنة	67 872	73 426	8,20%	73 361	-0,09%
حسابات الادخار	22 063	23 436	6,20%	24 130	2,96%
ودائع لأجل	30 656	28 847	-5,90%	23 482	18,60%
حسابات دائنة أخرى	9 957	9 640	-3,20%	7 309	24,18%
فوائد مستحقة للأداء	576	466	19,10%	478	2,49%
مجموع وداائع الزبناء	131 124	135 815	3,60%	128 759	-5,20%

المصدر : البنك المغربي للتجارة الخارجية - نشاط مجمع

إلى غاية متم 2017 ، سجلت وداائع الزبناء ارتفاعا نسبته 3,6% لتصل إلى 135 815 مليون درهم، مستفيدة بالأساس من ارتفاع الحسابات الدائنة تحت الطلب بنسبة 8,2% لتصل إلى 73 426 مليون درهم و تحسن حسابات الادخار بنسبة 6,2% لتصل إلى 23 436 مليون درهم .

ومع متم 2018، تراجعت وداائع الزبناء بنسبة 5,2% لتصل إلى 128759 مليون درهم على إثر انخفاض قيمة الودائع لأجل بنسبة 18,6% لتصل إلى 23 482 مليون درهم والحسابات الدائنة الأخرى بنسبة 24,2% لتصل إلى 7309 مليون درهم، مقابل ارتفاع حسابات الادخار بنسبة 3% لتصل إلى 24130 مليون درهم.

القسم الرابع : البيانات المالية

الجدول 5 : الحصيلة الموطدة للمجموعة في الفترة 2016-2018

الاصول - بالآف الدراهم	2016	2017	انتطور	01/01/2018 FTA IFRS 9	2018	انتطور
قيم الصندوق والبنوك المركزية والخزينة العامة ومصلحة الشيكات البريدية	12 155 637	15 497 685	27,49%	14 490 894	14 310 554	-1,24%
الأصول المالية بالقيمة العادلة حسب النتيجة	38 890 923	34 002 616	12,57%	-	0	
- أصول مالية مملوكة لغايات المعاملة				33 808 089	25 104 686	-25,74%
- أصول مالية أخرى بالقيمة العادلة حسب النتيجة				1 437 396	1 011 536	-29,63%
أدوات التغطية المشتقة	2 938		-1		0	
أصول مالية متاحة للبيع	8 317 725	10 531 128	26,61%		0	
الأصول المالية بالقيمة العادلة حسب الرساميل الذاتية					0	
- أدوات الدين المحتسبة بالقيمة العادلة حسب الرساميل الذاتية القابلة للتدوير				1 335 403	1 402 639	5,03%
- أدوات الرساميل الذاتية المحتسبة بالقيمة العادلة حسب الرساميل الذاتية غير القابلة للتدوير				4 048 481	3 986 053	-1,54%
أصول مالية مملوكة إلى غاية الاستحقاق	25 136 170	23 016 078	-8,43%			
سندات بالكلفة المستهلكة				26 449 553	25 315 848	-4,29%
القروض والديون على مؤسسات الائتمان وما يماثلها بالكلفة المستهلكة	21 221 229	25 177 051	18,64%	25 147 124	21 250 394	-15,50%
القروض والديون على الزبناء	179 774 222	183 814 990	2,25%	181 984 271	179 302 874	-1,47%
فارق إعادة التقييم لأصول المحافظ المغطاة بمعدلات الفائدة						
استثمارات أنشطة التأمين						
الضريبة المستحقة الدفع - أصول	414 191	855 725	106,60%	855 725	783 556	-8,43%
الضريبة المؤجلة - أصول	521 548	793 123	52,07%	1 802 409	1 615 532	-10,37%
حسابات التسوية وأصول أخرى	6 440 776	6 095 077	-5,37%	6 095 077	7 199 267	18,12%
أصول غير جارية موجهة للتفويت	-	0			0	
حصص في الشركات حسب طريقة نسبة الملكية	631 268	643 037	1,86%	643 037	874 360	35,97%
العقارات الاستثمارية	3 746 146	3 824 439	2,09%	3 824 439	3 730 378	-2,46%

ملخص المنشور: زيادة في رأسمال البنك من خلال شطرين

4,62%	7 640 031	7 302 800	4,49%	7 302 800	6 988 825	الأصول الثابتة الملموسة
5,31%	987 571	937 808	13,13%	937 808	828 970	الأصول الثابتة غير الملموسة
21,10%	1 032 114	852 310	0,00%	852 310	852 310	فوارق الامتلاك
-4,97%	295 547 393	311 014 816	2,43%	313 343 867	305 922 878	مجموع الأصول

المصدر : البنك المغربي للتجارة الخارجية - حسابات موطدة طبقا للمعايير المالية لإعداد التقارير المالية

التطور	2018	01/01/2018 FTA IFRS 9	التطور	2017	2016	الخصوم - بالآلاف الدراهم
					-	البنوك المركزية والخزينة العامة ومصحة الشبكات البريدية
			-15,70%	1 768 686	2 098 276	الخصوم المالية بالقيمة العادلة حسب النتيجة
		37 094				- خصوم مالية مملوكة لغايات المعاملة
		1 737 600				- خصوم مالية أخرى بالقيمة العادلة حسب النتيجة كخيار
				6008	-	أدوات التغطية المشتقة
-10%	13 582 981	15 101 490	14,50%	15 101 490	13 186 303	سندات الدين المصدرة
-3%	43 725 210	44 958 940	-9,60%	44 958 940	49 708 268	ديون تجاه مؤسسات الائتمان وما يماثلها
-3%	192 474 205	198 783 598	4,60%	198 783 598	190 050 335	ديون تجاه الزبناء
					-	فارق إعادة التقييم لخصوم المحافظ المغطاة بمعدلات الفائدة
4%	769 014	740 856	15,50%	740 856	641 287	الضريبة الجارية - خصوم
-26%	1 179 765	1 601 333	33,40%	1 598 944	1 198 242	الضريبة المؤجلة - خصوم
-30%	9 350 024	13 419 677	-6,00%	13 419 677	14 278 900	حسابات التسوية وخصوم أخرى
					-	ديون مرتبطة بالأصول غير الجارية الموجهة للتفويت
					-	المخصصات الاحتياطية التقننية لعقود التأمين
-4%	1 039 395	1 087 637	21,50%	832 490	685 204	المخصصات الاحتياطية للمخاطر والتكاليف
					-	إعانات، صناديق عمومية مخصصة، وصناديق خاصة للضمان
-16%	9 585 289	11 448 754	9,10%	11 448 754	10 493 376	ديون تابعة
-6%	271 705 883	288 916 979		288 659 443		مجموع الديون
						رساميل ذاتية
4%	14 365 774	13 748 403	3,40%	13 748 403	13 299 090	الرأسمال واحتياطيات مرتبطة
					-	احتياطيات موطدة
-43%	1 584 607	2 788 767	-17,30%	2 427 415	2 934 250	- حصة المجموعة

ملخص المنشور: زيادة في رأسمال البنك من خلال شطرين

-10%	3 977 575	4 420 422	2,30%	4 625 624	4 520 991	- حصة الأقلية
						أرباح وخسائر محتسبة مباشرة ضمن الرساميل الذاتية
-1%	593 531	596 815	-51,637	495 942	-9 794	- حصة المجموعة
-6%	511 300	543 430	16248,50 %	543 259	3 323	- حصة الأقلية
					-	النتيجة الصافية للسنة المالية
-10%	1 831 171		0,00%	2 036 321	2 036 186	- حصة المجموعة
21%	977 552		1,10%	807 460	798 641	- حصة الأقلية
8%	23 841 510	22 097 837	4,70%	24 684 424	23 582 687	مجموع الرساميل الذاتية الموطدة
-4,97%	295 547 393	311 014 816	2,40%	313 343 867	305 922 878	مجموع الخصوم

الجدول 6 : تطور حساب النتيجة في الفترة 2016-2018

التطور	2018	التطور	2017	2016	بآلاف الدراهم
0,26%	14 934 916	2,69%	14 895 644	14 505 242	فوائد وعائدات مماثلة
0,62%	-5 252 749	-0,75%	-5 220 279	-5 259 644	فوائد وتكاليف مماثلة
0,07%	9 682 167	4,65%	9 675 365	9 245 598	هامش الفوائد
9,45%	2 990 545	6,20%	2 732 308	2 572 675	عمولات محصلة
51,24%	-477 341	-30,75%	-315 612	-455 730	عمولات مدفوعة
3,99%	2 513 204	14,16%	2 416 696	2 116 945	هامش على العمولات
					صافي الأرباح والخسائر الناتجة عن تغطيات الوضعية الصافية
-73,11%	136 275	-48,44%	506 845	982 990,00	صافي الأرباح والخسائر على الأدوات المالية بالقيمة العادلة حسب النتيجة
	138 632				صافي الأرباح والخسائر على أصول وخصوم المعاملات
	-2 357				صافي الأرباح والخسائر على أصول وخصوم بالقيمة العادلة حسب النتيجة
	226 865				صافي الأرباح والخسائر على الأدوات المالية بالقيمة العادلة حسب الرساميل الذاتية
	226 865				صافي الأرباح والخسائر على أدوات الدين المحتسبة ضمن الرساميل الذاتية القابلة للتدوير
					مكافآت أدوات الرساميل الذاتية المحتسبة ضمن الرساميل الذاتية غير القابلة للتدوير
		-0,72%	228 257	229 923,00	صافي الأرباح والخسائر على الأصول المالية المتاحة للبيع

					الأرباح والخسائر الناتجة عن عدم احتساب الأصول المالية بالكلفة المستهلكة
					الأرباح والخسائر الناتجة عن إعادة تصنيف الأصول المالية بالكلفة المستهلكة ضمن الأصول المالية بالقيمة العادلة حسب النتيجة
					الأرباح والخسائر الناتجة عن إعادة تصنيف الأصول المالية حسب الرساميل الذاتية ضمن الأصول المالية بالقيمة العادلة حسب النتيجة
					العائد الصافي لأنشطة التأمين
9,83%	1 137 982	17,14%	1 036 084	884 515	عائدات الأنشطة الأخرى
-6,59%	-463 024	5,48%	-495 692	-469 956	تكاليف الأنشطة الأخرى
-1,00%	13 233 468	2,91%	13 367 555	12 990 015	العائد الصافي البنكي
2,56%	-7 194 827	5,04%	-7 015 278	-6 678 453	التكاليف العامة للاستغلال
-16,92%	-620 980	7,24%	-747 408	-696 947	مخصصات الإهلاكات وانخفاضات القيمة للأصول الثابتة الملموسة وغير الملموسة
-3,34%	5 417 661	-0,17%	5 604 869	5 614 615	النتيجة الإجمالية للاستغلال
2,18%	-1 833 379	10,99%	-1 794 180	-1 616 531	تكلفة المخاطرة
-5,94%	3 584 281	-4,69%	3 810 689	3 998 084	نتيجة الاستغلال
381,83%	61 804	-87,62%	12 827	103 652	حصة الحصيلة الصافية للشركات المسجلة وفق طريقة نسبة الملكية
-58,08%	6 210	-113,26%	14 815	-111 741	صافي الأرباح والخسائر على أصول أخرى
			0	-31 514	تغيرات قيم فوارق الاقتناء
-4,85%	3 652 295	-3,04%	3 838 331	3 958 481	النتيجة قبل احتساب الضرائب
-15,18%	-843 574	-11,49%	-994 550	-1 123 654	ضرائب على الأرباح
-1,23%	2 808 722	0,32%	2 843 783	2 834 827	النتيجة الصافية
21,07%	977 552	1,10%	807 460	798 641	الأرباح خارج المجموعة
-10,07%	1 831 170	0,01%	2 036 323	2 036 186	النتيجة الصافية حصة المجموعة

المصدر : البنك المغربي للتجارة الخارجية

الجدول 7 : الحصيلة الموطدة للمجموعة في الفترة 2018 - الفصل الأول 2019

التطور	الفصل 1 2019	2018	الأصول - بالآلاف الدراهم
-5,0%	13 594 549	14 310 554	قيم الصندوق والبنوك المركزية والخزينة العامة ومصلحة الشيكات البريدية

ملخص المنشور: زيادة في رأسمال البنك من خلال شطرين

38,3%	36 119 595	26 116 222	الأصول المالية بالقيمة العادلة حسب النتيجة
1,8%	5 484 837	5 388 692	الأصول المالية بالقيمة العادلة حسب الرساميل الذاتية
-	0	0	أدوات التغطية المشتقة
10,5%	27 986 003	25 315 848	السندات بالتكلفة المستهلكة
-3,1%	20 600 417	21 250 394	القروض والديون على مؤسسات الائتمان
1,2%	181 498 328	179 302 874	القروض والديون على الزبناء
-	0	0	فارق إعادة التقييم لأصول المحافظ المغطاة بمعدلات الفائدة
-45,3%	428 634	783 556	الضريبة المستحقة الدفع - أصول
0,5%	1 624 190	1 615 532	الضريبة المؤجلة - أصول
-0,3%	7 180 646	7 199 267	حسابات التسوية وأصول أخرى
-	0	0	أصول غير جارية موجهة للتقويت
0,6%	879 954	874 360	حصص في الشركات حسب طريقة نسبة الملكية
2,6%	3 825 956	3 730 378	العقارات الاستثمارية
13,0%	8 633 662	7 640 031	الأصول الثابتة الملموسة
6,1%	1 047 717	987 571	الأصول الثابتة غير الملموسة
0,0%	1 032 114	1 032 114	فوارق الامتلاك
4,9%	309 936 602	295 547 393	مجموع الأصول

المصدر: البنك المغربي للتجارة الخارجية - حسابات موطدة طبقا للمعايير المالية لإعداد التقارير المالية

التطور	الفصل 1 2019	2018	الخصوم - بآلاف الدراهم
-	0	0	الأبنك المركزية، الخزينة العامة، خدمة الشيكات البريدية
-	0	0	الخصوم المالية بالقيمة العادلة حسب النتيجة
-	0	0	أدوات التغطية المشتقة
16,5%	50 921 422	43 725 210	ديون تجاه مؤسسات الائتمان وما يماثلها
1,0%	194 354 888	192 474 205	ديون تجاه الزبناء
3,6%	14 077 676	13 582 981	سندات المديونية المُصدرة
-	0	0	فارق إعادة التقييم لخصوم المحافظ المغطاة بمعدلات الفائدة
-45,8%	416 431	769 014	الضريبة الجارية - خصوم
-0,4%	1 175 113	1 179 765	الضريبة المؤجلة - خصوم
49,9%	14 015 235	9 350 024	حسابات التسوية وخصوم أخرى

ملخص المنشور: زيادة في رأسمال البنك من خلال شطرين

-	0	0	ديون مرتبطة بالأصول غير الجارية الموجهة للتفويت
-	0	0	الخصوم المتعلقة بعقود أنشطة التأمين
0,8%	1 047 462	1 039 395	المخصصات الاحتياطية للمخاطر والتكاليف
-	0	0	إعانات، صناديق عمومية مخصصة، وصناديق خاصة للضمان
2,2%	9 791 400	9 585 289	ديون تابعة
0,0%	14 371 896	14 365 774	رأس المال واحتياطيات مرتبطة
			احتياطيات موطدة
107,3%	3 285 077	1 584 607	- حصة المجموعة
17,9%	4 690 806	3 977 575	- حصة الأقلية
-0,7%	589 497	593 531	أرباح وخسائر كامنة أو مؤجلة، حصة المجموعة
-0,9%	506 738	511 300	أرباح وخسائر كامنة أو مؤجلة، حصة الأقلية
			صافي الأرباح للسنة المالية
-75,2%	454 401	1 831 171	- حصة المجموعة
-75,6%	238 560	977 552	- حصة الأقلية
1,2%	24 136 975	23 841 510	مجموع الرساميل الذاتية الموطدة
4,9%	309 936 602	295 547 393	مجموع الخصوم

المصدر : البنك المغربي للتجارة الخارجية - حسابات موطدة طبقا للمعايير المالية لإعداد التقارير المالية

الجدول 8 : تطور حسابات النتيجة بين الفصل الأول 2018 والفصل الأول 2019

التطور	الفصل الأول 2019	الفصل الأول 2018	بآلاف الدراهم
3,3%	3 682 205	3 565 909	فوائد وعائدات مماثلة
1,0%	- 1 247 356	-1 234 729	فوائد وتكاليف مماثلة
4,4%	2 434 849	2 331 180	هامش الفوائد
7,1%	732 508	684 070	عمولات محصلة
42,7%	- 106 417	-74 597	عمولات مدفوعة
2,7%	626 091	609 473	هامش على العمولات
-3,4%	159 609	165 183	صافي الأرباح والخسائر على الأدوات المالية بالقيمة العادلة حسب النتيجة
97,9%	40 342	20 388	صافي الأرباح والخسائر على الأصول المالية بالقيمة العادلة حسب الرساميل الذاتية
7,8%	199 951	185 543	نتيجة أنشطة السوق
-4,4%	203 761	213 099	عائدات الأنشطة الأخرى

ملخص المنشور: زيادة في رأسمال البنك من خلال شطرين

8,8%	-	122 772	-	112 810	تكاليف الأنشطة الأخرى
3,6%		3 341 880		3 226 485	العائد الصافي البنكي
4,2%	-	1 725 094	-	1 655 530	التكاليف العامة للاستغلال
15,3%		218 522	-	189 446	مخصصات الإهلاكات وانخفاضات القيمة للأصول الثابتة
1,2%		1 398 264		1 381 509	الملموسة وغير الملموسة
-4,7%	-	471 388	-	494 867	النتيجة الإجمالية للاستغلال
4,5%		926 876		886 642	تكلفة المخاطرة
29,2%		16 116		12 470	نتيجة الاستغلال
-452,4%	-	5 539		1 572	حصة الحصيلة الصافية للشركات المسجلة وفق طريقة نسبة الملكية
-					صافي الأرباح والخسائر على أصول أخرى
4,1%		937 453		900 684	تغيرات قيم فوارق الاقتناء
19,5%	-	244 492	-	204 654	النتيجة قبل احتساب الضرائب
-0,4%		692 961		696 030	ضرائب على الأرباح
-6,4%		238 560		254 902	النتيجة الصافية
3,0%		454 401		441 128	الأرباح خارج المجموعة
					النتيجة الصافية حصة المجموعة

المصدر : البنك المغربي للتجارة الخارجية

القسم الخامس : المخاطر

1. المخاطر المرتبطة بالبنك وقطاعه

1.1. تدبير مخاطر الطرف المقابل

ارتفعت القروض الموزعة (على الزبناء ومؤسسات الائتمان) من طرف البنك (نشاط موطد) إلى 215 مليار درهم إلى غاية متم دجنبر 2018 مقابل 218 مليار درهم إلى غاية متم دجنبر 2017.

ويعتزم البنك المغربي للتجارة الخارجية تطوير نطاق تدخله أكثر فأكثر في قطاع المقاولات والصناعات الصغرى والمتوسطة، باعتبار أن هذا المجال يدر هوامش أفضل ويقدم العديد من الفرص ليس فقط المتعلقة بالقروض البنكية وإنما كذلك على مستوى الخدمات الاستشارية الخاصة بالتمويل وإعادة الهيكلة.

منذ سنة 2015، تراجعت جودة المحفظة في الدول التي تعمل بها المجموعة بشكل طفيف بالنسبة لكافة القطاع البنكي. ويعتبر التأثير على المصارف والشركات التابعة أكثر اعتدالا (باستثناء غانا وكينيا و BHB) مما يجسد تحسنا في تدبير المخاطر.

ويبقى تطور الديون معلقة الأداء أكثر استدامة من تطور القروض، لا سيما مع دخول تدابير التناقص حيز التنفيذ ووضعيات أكثر صرامة من قبل السلطات التنظيمية. فارتفعت عوارض أداء المجموعة إلى 8,2% في 2018 مقابل 7,6% في 2017.

من ناحية أخرى، تم تسجيل تطور ملحوظ على مستوى المخصصات الاحتياطية لمواجهة المخاطر وضمان أفضل تغطية للديون معلقة الأداء. وهكذا، بلغت المجموعة تغطية مرضية نسبتها 66% في 2018 مقابل 64% في 2017.

من ناحية أخرى، تتشكل محافظ الهيئات التابعة للمجموعة بإفريقيا من الشركات الكبرى وتمثل بالتالي ضمانات متينة، مما يفسر المستوى المنخفض لنسبة العوارض مقارنة مع القطاع.

ويذل البنك مجهودا ملحوظا لتطهير محفظته من ديون الزبناء، وهو المجهود الذي يواصله البنك في إطار سياسته لتدبير المخاطر والمطابقة للقواعد الاحترازية التي نص عليها بنك المغرب وكذا الممارسات السليمة في مجال تدبير المخاطر.

لهذا الغرض، وضع البنك منظومة لتدبير المخاطر تعتمد على عدة أجهزة للحكمة من جهة وعلى تدبير اعتيادي من جهة أخرى.

كما ينخرط في تدبير ومراقبة قروض البنك والمجموعة كل من :

- لجنة الافتتاح والمراقبة الداخلية للمجموعة ؛
- لجنة الإدارة العامة، المكلفة بتفعيل العمليات والتدابير التشغيلية للتوجهات الاستراتيجية للمجموعة وتتبعها.
- لجان القروض التي تصادق على كافة التعهدات؛
- لجنة مراقبة الحسابات المختلفة وإسقاط درجات التصنيف ؛
- لجنة مخاطر المجموعة التي تدعم مجلس الإدارة في مجال استراتيجية وتدبير المخاطر، لا سيما من خلال الحرص على أن تلائم الاستراتيجية العامة للمخاطر مستوى المخاطر للبنك والمجموعة ودرجة تحقق المخاطر وأهميتها النظامية وحجمها وأسسها المالية.

- لجنة توجيه وتدابير مخاطر المجموعة ولجنة توجيه وتدابير مخاطر البنك المغربي للتجارة الخارجية. وتتأكد هاتان اللجنتان المنبثقتان عن لجنة الإدارة العامة من فعالية تدابير توجيه المخاطر وملائمتها مع سياسة تدبير المخاطر المحددة على مستويات مخاطر الائتمان والسوق والتشغيل.

ويندرج النشاط الائتماني للبنك في إطار السياسة العامة للائتمان المعتمدة من طرف الأجهزة العليا للبنك. ومن ضمن المبادئ الرئيسية نجد متطلبات المجموعة من حيث أخلاقيات المهنة و تخصيص المسؤوليات ووجود واحترام المساطر والصرامة في تحليل المخاطر. وتم تنزيل هذه السياسة العامة على شكل سياسات ومساطر خاصة تتماشى وطبيعة أنشطة الأطراف المقابلة، اعتمادا بالأساس على نظام داخلي للتصنيف ونظام لتفويض السلطات ونظام لتدبير الحدود بغية الحد من مخاطر التركيز.

يتجسد نظام تفويض السلطات من خلال مستويين للموافقة، حسب فئة الزبناء والمبلغ المجمع للتسهيلات المقترحة على الزبون ونوع التعرض (شركات عمومية ونصف عمومية، التعرضات للمخاطر داخل البنوك...).

يعتبر نظام تصنيف البنك نظاما ثنائي الأبعاد، يجمع بين تصنيف القروض الذي يسمح بتقييم المخاطر المرتبطة بالمعاملات وتصنيف مالي اعتمادا على الوضعية المالية للمدين. فضلا عن الجوانب الكمية، يتم الأخذ بعين الاعتبار مؤشرات نوعية أخرى لإعداد التصنيف (مثل مؤهلات النمو، قطاع النشاط، تصنيف الشركة الأم، مخاطر الدول وكذا عوارض الأداء).

في إطار مقتضيات بازل، قام بنك المغرب بتحديد العدد الأدنى للأصناف التي يجب أن يتضمنها نظام التصنيف. وعليه، يلزم الحد الأدنى التالي :

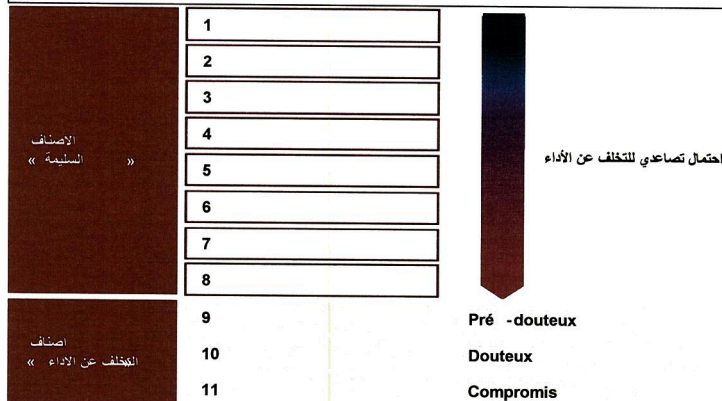
- 7 أصناف بالنسبة للأطراف المقابلة السليمة

- صنف واحد بالنسبة للأطراف المقابلة متعثرة الأداء

وفق سلم التصنيف المعتمد من طرف مجموعة البنك المغربي للتجارة الخارجية لإفريقيا، يتوزع التصنيف النهائي للزبناء على 11 مستوى :

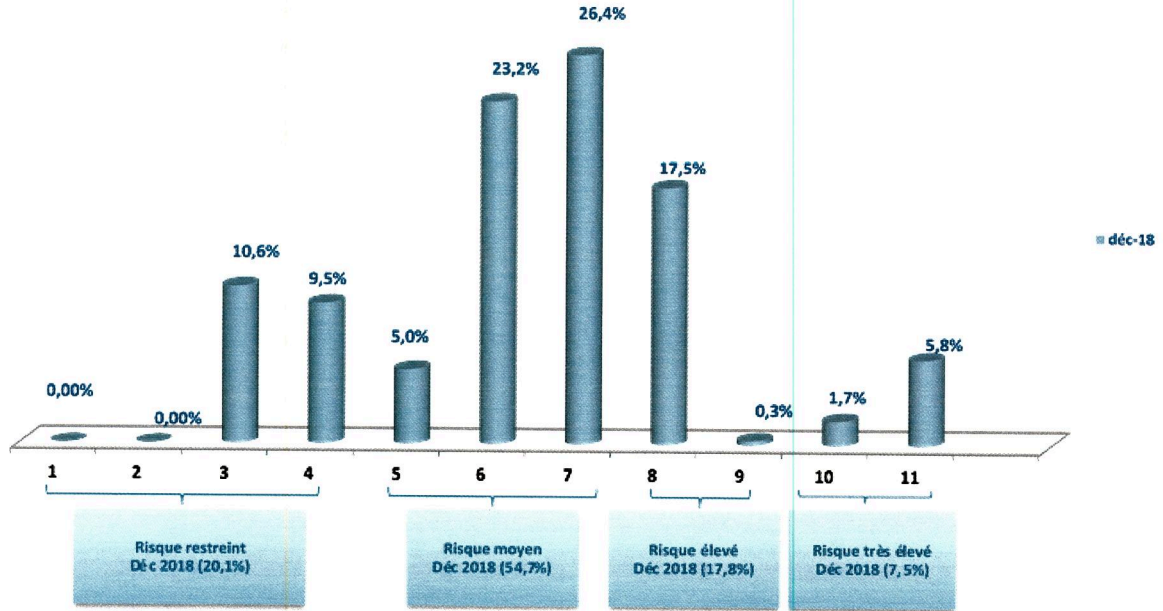
التعريف	الصنف	الفئة
مستقر لحد أقصى على الأمدين القصير والمتوسط؛ مستقر جدا على الأمد الطويل؛ يتميز بملاءته حتى عند وقوع تحولات خطيرة	1	مخاطر محدودة درجة الاستثمار
مستقر جدا على الأمدين القصير والمتوسط؛ مستقر على الأمد الطويل؛ ملاءة كافية حتى عند وقوع أحداث سيئة متواصلة	2	
يتميز بملاءته في الأمدين القصير والمتوسط، حتى بعد مواجهة صعوبات كبيرة، ويمكن استيعاب التطورات السيئة الطفيفة التي قد تقع	3	

مستقر جدا على الأمد القصير، بدون أي تغيير يؤثر على القرض المنتظر في السنة المقبلة، مؤونة كافية على الأمد المتوسطة من أجل ضمان وجوده ؛ تطور غير أكيد على الأمد الطويل	4	مخاطر متوسطة	أقل من درجة الاستثمار
مستقر على الأمد القصير، بدون أي تغيير يؤثر على القرض المنتظر في السنة المقبلة، لا يمكن استيعاب إلا التطورات السيئة الصغيرة التي قد تقع على الأمد المتوسط	5		
قدرة محدودة على استيعاب التطورات السيئة غير المنتظرة	6		
قدرة محدودة جدا على استيعاب التطورات السيئة غير المنتظرة	7		
قدرة ضعيفة على تسديد الفوائد والأصل في أجلها. إن كل تغيير في الظروف الاقتصادية والتجارية الداخلية والخارجية سيعقد من احترام التعهدات	8	مخاطر مرتفعة	أقل من درجة الاستثمار
عدم القدرة على تسديد الفوائد والأصل في أجلها. ويرتبط احترام التعهدات بالتطور الإيجابي للظروف الاقتصادية والتجارية الداخلية والخارجية	9		
مخاطر قوية جدا للتخلف عن الأداء، عدم القدرة على تسديد الفوائد والأصل في أجلها. تخلف جزئي عن أداء الفوائد و رأس المال	10	مخاطر مرتفعة جدا	أقل من درجة الاستثمار
تخلف كلي عن أداء الفوائد و رأس المال	11		



المصدر : البنك المغربي للتجارة الخارجية

تتوزع التعهدات حسب أصناف المخاطر إلى غاية متم دجنبر 2018 على الشكل التالي :



المصدر : البنك المغربي للتجارة الخارجية لإفريقيا

تجدر الإشارة إلى أن الملفات المسجلة في لائحة الديون الحساسة ستشكل موضوع تتبع خاص و تسفر الديون المتعلقة بها على تغطية للمؤن للمخاطر العامة طبقا للقوانين التنظيمية.

2. مخاطر النسب والسيولة

1. تحليل مخاطر السيولة

تبلغ الخصوم النقدية 11504 مليون درهم بمدة تساوي 1,24 يوما، بينما تبلغ الأصول السائلة 21 972 مليون درهم. من ناحية أخرى، تشير إلى أن 93% من قيمة أصول السندات تتكون من سندات الخزينة مما يضمن سيولة شبه كاملة. تبلغ هذه الفئة من الأصول 4320 مليون درهم.

2. تحليل المخاطر المتعلقة بمحفظة المساهمة

أما بخصوص كلفة مخاطر محفظة المساهمة، بلغت المخصصات الاحتياطية لانخفاض القيمة 516 مليون درهم مع متم 2017 مقابل 480 مليون درهم إلى غاية متم 2016، أي بارتفاع نسبته + 7,5% .

3. تحليل مخاطر نسب الفائدة

تتشكل الأصول أساسا من السندات المكونة من سندات الخزينة وسندات الدين والسندات.

وتمول هذه الأصول أساسا من طرف خصوم قصيرة الأجل بمدة 1.24 يوما.

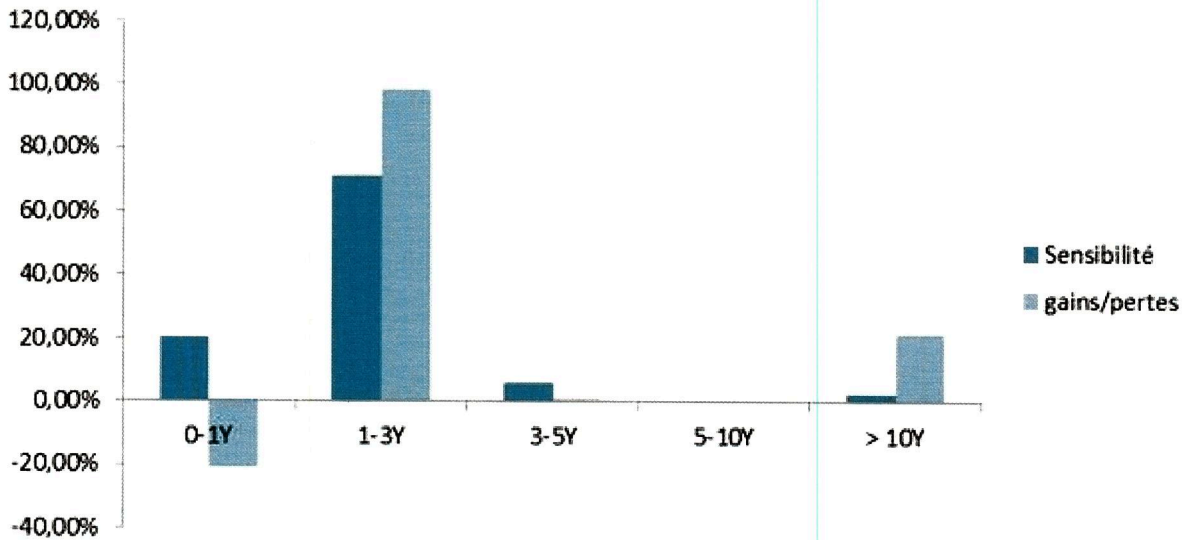
وتقدم محفظة السندات (إلى غاية 31 دجنبر 2018) مدة متوسطة تبلغ 2.31 سنة وحساسية متوسطة تبلغ 2.24 . وبلغ جاريها حسب قيمة السوق 4320 مليون درهم.

ويترتب عن التطور الموازي لنسب الفائدة ب + 50 نقطة أساس خسارة متوسطة قدرها 50 مليون درهم.

ويترتب عن التطور الموازي لنسب الفائدة ب+ 100 نقطة أساس خسارة متوسطة قدرها 99 مليون درهم.

ويقدم طيف الحساسيات أدناه اختيار توزيع الحساسية الكلية في مختلف فئات السندات وبالتالي اختيار توقع مخاطر نسب الفائدة في مختلف الأجال.

طيف حساسية محفظة السندات للبنك المغربي للتجارة الخارجية إلى غاية 31 دجنبر 2018



المصدر : البنك المغربي للتجارة الخارجية لإفريقيا

(1) مخاطر الصرف

الجدول 9 : مخاطر الصرف حسب فئات العملات

العملات	الوضعية بالعملات *	مقابل القيمة بالآلاف الدراهم	% من الأموال الذاتية
EUR	137,17	1 502,35	8,57%
LYD	0,00	0,03	0,00%
SEK	5,56	5,95	0,03%
CHF	0,39	3,82	0,02%
TND	2,74	8,74 -	0,05%
CAD	1,00	7,05	0,04%
DZD	3,91	0,32	0,00%
KWD	0,51	16,01	0,09%
SAR	12,92	32,94	0,19%
AED	13,27	34,55	0,20%
JPY	63,44	5,51	0,03%
DKK	5,61	8,23	0,05%
NOK	7,37	8,12	0,05%
USD	82,03	784,66	4,48%
GBP	1,48	18,08	0,10%

المصدر: البنك المغربي للتجارة الخارجية

(* أصول - خصوم بنفس العملة + /- تعهدات صافية لأجل +/- دلتا الخيارات - بيانات إلى غاية 31 دجنبر 2018

يبلغ مجموع وضعيات الصرف الصافية :

↘ بالنسبة للوضعيات الطويلة : 2 428 مليون درهم ، أي 13.8% من الأموال الذاتية الصافية

↘ بالنسبة للوضعيات القصيرة : 9 مليون درهم، أي 0.05% من الأموال الذاتية الصافية

يبين الجدول أعلاه بأن البنك المغربي للتجارة الخارجية لإفريقيا يظل في الحدود الاحترازية التي أعدها بنك المغرب والمحددة في 10% بالنسبة للأموال الذاتية حسب كل عملة و 20% بالنسبة لمجموع العملات.

3. المخاطر التنظيمية

شكل تطوير القواعد التنظيمية في الدول التي تتواجد بها المجموعة موضوع يقظة دائمة من طرف المصارف المحلية التابعة للمجموعة وكذا من طرف مركز الذكاء الاقتصادي. ويتم بشكل دوري مشاركة هذه النتائج مع فرق المخاطر في إطار منظومة المخاطر بالمجموعة، بغية تقدير التوقعات المحتملة على محافظ البنوك المحلية وبالتالي على المجموعة. ويتم أخذ هذه العناصر بعين الاعتبار من أجل تحديد حدود التعرض على أساس الحسابات الاجتماعية والحسابات الموطدة.

الجدول 10 : نسبة الملاءة إلى غاية 31 دجنبر 2018 (بازل III) على أساس موطن

الأصول المرجحة (بالآلاف الدراهم)	
200 532 446	مخاطر الائتمان المرجحة
7 928 949	مخاطر السوق المرجحة
23 582 527	مخاطر التشغيل المرجحة
232 043 923	مجموع الأصول المرجحة

المصدر: البنك المغربي للتجارة الخارجية

الجدول 11 : المعامل الأدنى للملاءة

المبلغ (بالآلاف الدراهم)	
22 226 234	الأموال الذاتية الأساسية
29 282 799	الأموال الذاتية المقبولة
232 043 923	مجموع الأصول المرجحة
12,6%	المعامل الأدنى للملاءة

وتظل نسبة ملاءة البنك التي تجسد قدرته على الوفاء بكافة تعهداته من خلال أمواله الذاتية فوق المعيار التنظيمي المحدد في 12%

وبلغت هذه النسبة 12,6% على أساس موطن مع متم النصف الثاني من سنة 2018.

من ناحية أخرى، يعرض الجدول أدناه لتطور نسبة الملاءة لمجموعة البنك المغربي للتجارة الخارجية إلى غاية النصف الأول من سنة 2020.

الجدول 12 : المعامل الأدنى التوقعي للملاءة

فردى	يونيو 19	دجنبر 19	يونيو 20
نسبة الرساميل الأساسية	9,5%	12,1%	12,7%
نسبة الملاءة	13,9%	16,4%	16,6%

موطد	يونيو 19	دجنبر 19	يونيو 20
نسبة الرساميل الأساسية	9,6%	10,8%	11,4%
نسبة الملاءة	12,5%	13,6%	13,9%

تظل النسب التوقعية للبنك المغربي للتجارة الخارجية على أساس فردي وموطد في سنة 2017 أكبر من الحد الأدنى التنظيمي الجاري به العمل : 9,0% على مستوى نسبة الملاءة على الأموال الذاتية من الشريحة 1 وعلى الأموال الذاتية العامة بفضل السياسة الداخلية لتدبير رأس المال.

مع الإشارة إلى أن مخطط التمويل تم إدراجه منذ دجنبر 2019. وينبغي التذكير بأن عملية تقييم كفاية رأس المال الداخلي التي دخلت حيز التنفيذ في المغرب والرامية لضمان كفاية دائمة للأموال الذاتية وجميع المخاطر الملحوظة للبنك. ويندرج وضع هذا المسار وفق 3 محاور أساسية :

- risk appetite framework الذي يحدد مخطط الحكامة والتنظيم ومخطط تحديد وتفعيل تقبل المخاطر داخل المجموعة
- risk appetite statement الذي يحدد بانسجام مع المخطط الاستراتيجي للتنمية للمجموعة أبعاد تقبل المخاطر التي تعكس مستوى مخاطر البنك. ويتم تحويل هذه الأبعاد إلى مؤشرات كمية ذات عتبات.
- تحديد كم المخاطر التي تتعرض لها المؤسسة (مخاطر الائتمان والسوق والتشغيل).

إن المخاطر المعتمدة برسم الدعامة الثانية والتي يعتبر تحديد كميتها من الأموال الذاتية ضروريا هي كالتالي : مخاطر النسب والسيولة وتركيز الزبناء والتركيز الجغرافي والقطاعي ومخاطر الدول ومخاطر الصرف البنوية و عدم المطابقة والمخاطر القانونية والمتعلقة بالسمعة.

ويتم اقتراح هذه المخاطر انطلاقا من معاينة التوصيات القانونية للمنظمين وممارسات البنوك الدولية.

ويمكن للبنك أن يقرر الاقتصار على المخاطر الملحوظة.

ولا يفرض بنك المغرب أي نموذج لحساب Capital Buffer ويترك للبنوك تطوير مناهجها الخاصة للحساب (النموذج الداخلي)

وبعد تحديد منهجية حساب Capital Buffer المتعلق بمختلف المخاطر، تركز الأشغال الراهنة على قياس المتطلبات من الأموال الذاتية وتحديد وتحكيم Capital Buffer لإدماج نسبة الملاءة للبنك المغربي للتجارة الخارجية لإفريقيا. وفي إطار توجيه نسبها، تستعمل مجموعة البنك المغربي للتجارة الخارجية لإفريقيا مختلف الدعامات من أجل تحسين استهلاكها من الأموال الذاتية. ويمكن للبنك أن يعتزم التخفيض من إنتاجه من القروض لسنة معينة. مما يساهم في توجيه نمو الأصول المرجحة للبنك. ولإعتبارات تتعلق بالمراقبة الاحترازية، يمكن لبنك المغرب أن يطلب من مؤسسات الائتمان تشكيلة دعامة من الأموال الذاتية غير دورية على أساس فردي و/أو موحد. وتتشكل هذه الدعامة التي يتراوح مستواها بين 0% و 0,25% من المخاطر المرجحة من الأموال الذاتية الأساسية من الفئة الأولى. ومن خلال تعديل الدورية 19G والدورية 26G اللتين دخلا حيز التنفيذ في 2019، ستكون المعالجة الاحترازية للأصول العقارية خارج الاستغلال وتمويل العلاقات في قائمة الديون الحساسة موحدة بين جميع البنوك في القطاع. وهكذا استبق البنك هذا التشريع من خلال إدماج آثار هذا التنظيم على مخططة التمويل.

مخاطر التشغيل

طبقا للقوانين التنظيمية تعرف مجموعة البنك المغربي للتجارة الخارجية مخاطر التشغيل بكونها مخاطر الخسارة الناتجة عن عدم ملائمة أو اختلال في المساطر والإمكانيات البشرية والأنظمة الداخلية أو عن أحداث خارجية قد تؤثر على حسن سير النشاط.

تطمح منظومة تدبير مخاطر التشغيل لتحقيق هدف ثلاثي :

- الوقاية وتقييم مخاطر التشغيل ؛
 - تقييم عمليات المراقبة الداخلية ؛
 - وضع عمليات وقائية و/أو تصحيحية لمواجهة المخاطر الكبرى المحددة.
- ويمكن تحليل وتقسيم المخاطر أو خسائر التشغيل وفق أهم المحاور التالية : الأسباب ، التأثيرات (على مستوى التأثير المالي أو غيره)، التنقيط، التأهيل ومستوى التحكم المصنفة حسب أنواع الأحداث المبينة في اتفاقية بازل.

وتغطي خارطة مخاطر التشغيل المتعلقة بأنشطة المجموعة المخاطر على نظم المعلومات. وقد تم تحديد التعرض للمخاطر المتعلقة بنقص إدماج نظم معلومات المجموعة. فتم التكفل به في إطار مشروع تناسق نظم المعلومات.

ويمكن برنامج Convergence-Compliance الذي تم الشروع فيه في سنة 2015 من تطبيق معايير مجموعة البنك المغربي للتجارة الخارجية في معظم الشركات التابعة. وتم تعميم هذه المعايير على 25 شركة تابعة من أصل 27 مما أتاح انسجاما في التدابير على مستوى المجموعة و تعزيز مستوى التحكم في مخاطر عدم المطابقة وتصحيح كافة الاختلالات المسجلة.

وعلى مستوى إفريقيا، تم تعميم هذه المنظومة على كافة المصارف التابعة التي باتت تطبق تدابير تتسجم مع المعايير الدولية. وفي أوروبا تظل مؤسسة الأداء BMCE Euroservices الشركة التابعة الوحيد التي زالت في طور اعتماد نفس المنظومة ويتوقع الانتهاء منها في يوليو 2019. وتم وضع مسار للتنبع المستمر بغية الحفاظ على ملائمة زمنية مع التطورات التنظيمية.

وبخصوص المطابقة للقوانين التنظيمية الأمريكية FATCA، تجدر الإشارة إلى أن البنك المغربي للتجارة الخارجية قام مع بداية سنة 2018 بإطلاق مشروع على صعيد المجموعة بدعم من مكتب استشارة مرموق على الصعيد الدولي وله خبرة

واسعة في المجال. ونجحت جميع الشركات التابعة المقررة مع متم 2018 في الحصول على هذا الاعتماد. ويخضع هذا الأخير لتاريخ تسجيل الهيئة في موقع الضرائب الأمريكي . ويتعين أن تخضع الهيئات الأخرى التابعة للمجموعة للقانون الأمريكي FATCA تدريجيا في أفق 2021 . وتجدر الإشارة إلى أن 5 هيئات أخرى هي بصدد الحصول على هذا الاعتماد مع متم يونيو 2019. وعموما، فمجموعة البنك المغربي للتجارة الخارجية هي في مطابقة تامة مع المتطلبات المنبثقة عن قانون FATCA .

4. المخاطر المتعلقة بالأصول خارج الاستغلال

يتوفر البنك على أصول خارج الاستغلال مكتسبة عن طريق الوفاء العيني. وعليه يمكن للبنك أن يتعرض لمخاطر عدم إنجاز عمليات البيع المذكورة لهذه الأصول الثابتة أو لخسائر في البيع.

وفي هذا الصدد، تبلغ الأصول العقارية خارج الاستغلال للبنك المغربي للتجارة الخارجية بقيمتها الصافية المحاسبية مع متم 2018 إلى 5,2 مليار. ويتضمن هذا المبلغ الصول المحتسبة في الأصول الصافية خارج الاستغلال للبنك والأصول الموطنة في الشركات التابعة العقارية.

5. مخاطر الدول

يقصد بمخاطر الدول المخاطر إمكانية تخلف أحد الأطراف السيادية لدولة ما أو رفضه الوفاء بالتزاماته تجاه الخارج لاعتبارات اجتماعية وسياسية أو اقتصادية أو مالية.

كما يمكن لمخاطر الدول أن تنجم عن الحد من التنقل الحر للرساميل أو لعوامل سياسية أو اقتصادية أخرى ويتم وصفها بالتالي بمخاطر التحويل. كما يمكن أن تترتب عن مخاطر أخرى ذات صلة بحدوث وقائع تؤثر على قيمة الالتزامات على الدولة المعنية (كوارث طبيعية، أزمات خارجية).

وعلى الرغم من تباطؤ النمو في العديد من الدول، يبقى التضخم في مستوى عال. ويعزى ذلك لعدة عوامل: تقلب الأسعار الغذائية و توقف الإعانات في الدول الريفية والانخفاضات القوية في قيمة العملات التي كان لها وقع كبير على أسعار المواد المستوردة.

وتراوحت إجراءات الدول حيال هذا التضخم القوي بين مراقبة الصرف (أنغولا، نيجيريا، زامبيا) والرفع من نسب الفائدة الرئيسية.

ويتم القيام باختبارات ضغط بشكل نصف سنوي من أجل تقييم تأثير هذه الظرفية على ملاءة المجموعة ونسبة عوارض الأداء. وتغطي هذه الاختبارات الدول التي تتوفر فيها المجموعة على تعرضات قوية وكذا الدول التي لا تعيش استقرارا سياسيا.

وفي إطار مخططة الاستراتيجي للتنمية، يدرس البنك المغربي للتجارة الخارجية سيناريوهات التطوير والإبقاء في بعض الدول والانسحاب من دول أخرى.

II. المخاطر المتعلقة بالأدوات المالية المعروضة

مخاطر سيولة السهم :

يمكن للمكتتبين في أسهم البنك المغربي للتجارة الخارجية لإفريقيا أن يخضعوا لمخاطر سيولة السهم في سوق البورصة. فارتباطا بظروف السوق وسعر البيع، يمكن لسيولة السهم أن تتأثر في وقت معين. وهكذا، يمكن أن يسجل أي مستثمر يرغب في بيع مساهمته في البنك المغربي للتجارة الخارجية بسرعة ووفق شروط معينة انخفاضاً في سيولته.

بيد أن سهم البنك المغربي للتجارة الخارجية يعتبر من أهم قيم بورصة الدار البيضاء من خلال نشاط سيولته النسبية مقارنة مع كافة الأسهم المدرجة في بورصة الدار البيضاء.

من ناحية أخرى، يمكن عدد الأسهم المتداولة في البورصة إلى غاية متم 2019 (32 325 890 سهم أي 18,0% من رأسمال البنك المغربي للتجارة الخارجية لإفريقيا) بضمان بعض السيولة للسهم والتخفيف من المخاطرة المالية.

مخاطر تقلب أسعار السهم

باعتبار سهم البنك المغربي للتجارة الخارجية لإفريقيا مدرجا في بورصة الدار البيضاء، فهو يستجيب لقواعد العرض والطلب لتحديد قيمة الإدراج. ويحدد سعر الأسهم بدرجة كبيرة من خلال آفاق الأرباح المستقبلية المتوقعة من طرف المستثمرين. وهكذا، ارتباطا بتقييم المستثمرين، يمكن للسهم أن يتعرض لتقلبات مهمة تبعا لعدة معايير (الإعلانات، بلاغات النتائج، الآفاق، استراتيجية النمو،...). وهكذا، يمكن للمستثمر أن يسجل انخفاضاً في قيمة أسهمه أو ارتفاعها في سوق البورصة المغربية.

مخاطر فقدان قيمة الاستثمار

قد يتعرض أي مستثمر-مساهم في البنك المغربي للتجارة الخارجية لإفريقيا، على غرار أي مساهم آخر في شركة (مدرجة أو غير مدرجة) لمخاطر فقدان جزء (أو كل) استثماره. يتعلق الأمر بمخاطرة مرتبطة بوضعية المساهم في حال تطور سلبى للأسعار.

تنبيه

لا تمثل المعلومات الواردة أعلاه سوى جزء من المنشور المؤشر عليه من طرف الهيئة المغربية لسوق الرساميل تحت المرجع رقم بتاريخ 25 يونيو 2019 تحت المرجع VI/EM/017/2019 .
وتوصي الهيئة المغربية لسوق الرساميل بقراءة المنشور كاملا والموضوع رهن إشارة العموم باللغة الفرنسية