

# البنك المغربي للتجارة الخارجية

BMCE BANK OF AFRICA

البنك المغربي للتجارة الخارجية لإفريقيا



## ملخص المنشور

### زيادة نقدية في رأسمال البنك مخصصة لمجموعة CDC Group PLC

يتكون المنشور المؤشر عليه من طرف الهيئة المغربية لسوق الرساميل من :

- هذا البيان للمعلومات؛
- الوثيقة المرجعية للبنك المغربي للتجارة الخارجية لإفريقيا المسجلة من طرف الهيئة المغربية لسوق الرساميل بتاريخ 11 أكتوبر 2019 تحت المرجع EN/EM/001/2019

المبلغ الإجمالي للأسهم المصدرة :	10 723 555 سهما جديدا
سعر إصدار السهم :	180 درهم
القيمة الاسمية :	10 دراهم
المبلغ الإجمالي للعملية بما في ذلك علاوة الإصدار :	1 930 239 900 درهم
فترة الاكتتاب / تحرير الأموال	من 23 أكتوبر إلى 25 أكتوبر 2019 مع احتساب اليومين الأول والأخير

الهيئة المكلفة بتسجيل العملية	الهيئة الاستشارية
BMCE CAPITAL BOURSE	BMCE CAPITAL CONSEIL

#### تأشير الهيئة المغربية لسوق الرساميل

طبقا لأحكام منشور الهيئة المغربية لسوق الرساميل، القاضي بتطبيق المادة 5 من الظهير الشريف رقم 1-12-55 الصادر في 14 من صفر 1434 ( 28 ديسمبر 2012) بتنفيذ القانون رقم 12-44 المتعلق بدعوة الجمهور إلى الاكتتاب و بالمعلومات المطلوبة إلى الأشخاص المعنية و الهيئات التي تدعو الجمهور إلى الاكتتاب في أسهمها أو سنداتها، قامت الهيئة المغربية لسوق الرساميل بالتأشير على أصل هذا المنشور بتاريخ 14 أكتوبر 2019 تحت المرجع . VI/EM/023/2019

LISSANIAT  
Hay Hassim Lot. Hassan 100 N° 41  
Lissasfa - Casablanca  
Tél.: 0522 88 78 89  
GSM : 0664 78 99 40

## تنبيه

قامت الهيئة المغربية لسوق الرساميل بتاريخ 14 أكتوبر 2019 بالتأشير على منشور تحت المرجع رقم VI/EM/023/2019 يتعلق بزيادة نقدية في رأسمال البنك المغربي للتجارة الخارجية لإفريقيا مخصصة لمجموعة CDC Group PLC.

يتكون المنشور المؤشر عليه من طرف الهيئة المغربية لسوق الرساميل من :

- هذا البيان للمعلومات ؛
- الوثيقة المرجعية للبنك المغربي للتجارة الخارجية لإفريقيا المسجلة من طرف الهيئة المغربية لسوق الرساميل بتاريخ 11 أكتوبر 2019 تحت المرجع EN/EM/001/2019.

يوضع المنشور المؤشر عليه من طرف الهيئة المغربية لسوق الرساميل رهن الإشارة في كل حين بالمقر الرئيسي للبنك المغربي للتجارة الخارجية لإفريقيا وعلى موقعه عبر الأنترنت وفق العنوان التالي :

[https://www.ir-bmcebankofafrica.ma/fr/investisseurs/Notes%20d%E2%80%99Information?field\\_media\\_target\\_id=25](https://www.ir-bmcebankofafrica.ma/fr/investisseurs/Notes%20d%E2%80%99Information?field_media_target_id=25),

ولدى مستشاره المالي.

ويوضع المنشور رهن إشارة العموم بمقر بورصة الدار البيضاء وعلى موقعها الإلكتروني [www.casablanca-bourse.com](http://www.casablanca-bourse.com) ويوضع كذلك في الموقع الإلكتروني للهيئة المغربية لسوق الرساميل [www.ammc.ma](http://www.ammc.ma).

تمت ترجمة هذا الملخص من طرف شركة لساتيات تحت المسؤولية المشتركة لهذه الأخيرة ومجموعة البنك المغربي للتجارة الخارجية لإفريقيا.

إذا كان هناك اختلاف بين محتوى هذا الملخص ومحتوى المنشور المؤشر عليه من طرف الهيئة المغربية لسوق الرساميل، ففي هذه الحالة، لا يعتد إلا بهذا الأخير.



### III. الجدول الزمني للعملية

يتم فتح الاكتتاب لدى المكلفين بجمع الأوامر. وفيما يلي الجدول الزمني للعملية :

التاريخ	المراحل
11 أكتوبر 2019	توصل بورصة الدار البيضاء بملف كامل للعملية
14 أكتوبر 2019	إصدار بورصة الدار البيضاء لإشعار الموافقة على العملية وجدولها الزمني
14 أكتوبر 2019	تأثير الهيئة المغربية لسوق الرساميل على المنشور
14 أكتوبر 2019	نشر ملخص المنشور في الموقع الإلكتروني للبنك المغربي للتجارة الخارجية لإفريقيا
15 أكتوبر 2019	نشر إعلان الزيادة في رأسمال ضمن نشرة الإدراج
16 أكتوبر 2019	نشر بلاغ صحفي من طرف البنك المغربي للتجارة الخارجية في صحيفة للإعلانات القانونية
من 23 أكتوبر 2019 إلى 25 أكتوبر 2019 ( مع احتساب اليومين الأول والأخير	فترة الاكتتاب/ تحرير الأسهم
29 أكتوبر 2019	انعقاد مجلس الإدارة للمصادقة على الزيادة في رأس المال
31 أكتوبر 2019	توصل بورصة الدار البيضاء بمحضر مجلس الإدارة الذي صادق على العملية
5 نونبر 2019	قبول الأسهم الجديدة في الخط الأول تسجيل الزيادة في رأسمال البنك بالبورصة تسليم الأسهم الجديدة لماسك الحساب
5 نونبر 2019	إعلان بورصة الدار البيضاء عن نتائج العملية في نشرة الإدراج نشر نتائج العملية من طرف المصدر

### IV. الأدوات المالية الممنوحة

1. خصائص السندات المالية المعروضة

الخصائص العملية	
طبيعة الأسهم	أسهم البنك المغربي للتجارة الخارجية لإفريقيا تنتمي جميعها لنفس الفئة.
الشكل القانوني	لحاملها ويتم تجريبها ماديا بالكامل وتقبل في عمليات ماروكليز
مبلغ الصلية	1 930 239 900 درهم ( من ضمنها 107 235 550 كميلغ اسمي و 823 004 350 درهم كعلاوة إصدار)
العدد الإجمالي للأسهم المصدرة	10 723 555 سهم جديد
سعر الإصدار	180 درهم للسهم
القيمة الاسمية لكل سهم	10 دراهم للسهم
علاوة الإصدار	170 درهم للسهم
تحرير الأسهم المصدرة	سيتم تحرير الأسهم المصدرة بالكامل وتعتبر حرة من كل التزام .
تاريخ الانتفاع	1 يناير 2019

LISSANIAT  
109, Hassan Lot Hassan Lot 100 N° 11  
Lissaniaf - Casablanca  
Tel: 0522 89 78 89  
GSM: 0664 78 99 40

من 23 أكتوبر إلى 25 أكتوبر 2019	فترة الاكتتاب/ تحرير الأسهم
تعتبر الأسهم المصدرة المخصصة لمجموعة CDC Group PLC موضوع هذا المنشور، قابلة للتداول الأسهم	قابلية تداول الأسهم
نقدا	أسلوب تحرير السهم
سيتم إدراج السهم المصدرة برسم هذه الزيادة في رأسمال البنك ضمن الخط الأول مع الأسهم السابقة المدرجة في بورصة الدار البيضاء.	إدراج الأسهم الجديدة
5 نونبر 2019	تاريخ إدراج الأسهم الجديدة
MA0000011835	رمز ISIN للأسهم
تستفيد الأسهم من جميع الحقوق المتعلقة بتوزيع الأرباح. تستفيد الأسهم من جميع الحقوق المتعلقة بتوزيع الأرباح يخول كل سهم الحق في التصويت خلال الجمعيات العامة. ولا يوجد أسهم لها حق تصويت مزدوج.	الحقوق المرتبطة بالسندات المصدرة
قررت الجمعية العامة غير العادية المنعقدة بتاريخ 4 شتبر 2019 للبت في الزيادة في رأس المال البنك نقدا إلغاء حق أفضلية اكتتاب المساهمين لتخصيص عملية الزيادة في رأسمال البنك برمتها لمجموعة CDC Group PLC.	حق أفضلية الاكتتاب

LISSANIAT  
N° 1135472 - Casablanca  
Tel.: 0522 89 78 89  
GSM : 0664 78 99 40

## 1. بنية المساهمين

### 1.1 تشكيل رأس المال

إلى غاية 31 غشت 2019، يبلغ رأسمال البنك المغربي للتجارة الخارجية لإفريقيا 1 890 969 050 موزعا على 189 096 905 سهما بقيمة اسمية تبلغ 10 دراهم للسهم الواحد ويتم تحريرها بالكامل.

وتجدر الإشارة إلى أنه في تاريخ 22 شتنبر 2008، قام البنك المغربي للتجارة الخارجية بتقسيم سهمها، لتصبح قيمتها الاسمية 10 دراهم مقابل 100 درهم، وذلك طبقا لمقتضيات القانون 20-05 الذي يغير وتتم القانون رقم 17-95 بتاريخ 30 غشت 1996 المتعلق بشركات المساهمة.

الجدول 1 : بنية المساهمين إلى غاية 31 غشت 2019

المساهمون	عدد الأسهم المملوكة	% من رأس المال	% من حقوق التصويت
كتلة التحكم	69 291 479	36,60%	36,60%
الملكية المغربية للتأمين*	55 964 419	29,60%	29,60%
فينانس كوم	11 580 100	6,10%	6,10%
SFCM	1 746 960	0,90%	0,90%
مساهمات قارة	83 280 694	44,10%	44,10%
البنك الفيدرالي كريدي ميديال	48 972 796	25,90%	25,90%
صندوق الإيداع والتدبير**	16 556 383	8,80%	8,80%
التعاضدية الفلاحية المغربية للتأمين	41	0,00%	0,00%
التعاضدية المركزية المغربية للتأمين	6 061 109	3,20%	3,20%
MAC	3 886 369	2,10%	2,10%
الصندوق المهني المغربي للتقاعد	7 803 996	4,10%	4,10%
مساهمون آخرون	36 524 732	19,30%	19,30%
مستخدمو البنك المغربي للتجارة الخارجية	2 267 675	1,20%	1,20%
أسهم متداولة في السوق	34 257 057	18,10%	18,10%
<b>المجموع</b>	<b>189 096 905</b>	<b>100,00%</b>	<b>100,00%</b>

المصدر : البنك المغربي للتجارة الخارجية لإفريقيا

(\* ) بما في ذلك الأسهم المملوكة من طرف صناديق الهيئات الجماعية للتوظيف الجماعي للقيم المنقولة الخاصة بالملكية والوطنية للتأمين

(\*\*) طبقا لشهادة الإفراج المنجزة من طرف صندوق الإيداع والتدبير بتاريخ 22 غشت 2019.

LISSANIAT  
11 Rue Hassan II, Casablanca  
Lissaniat - Casablanca  
Tél : 0522 88 78 89  
GSM : 0664 78 99 40

## II. المجلس الإداري

الجنول 2 : أعضاء المجلس الإداري إلى غاية 28 ماي 2019

القرابة	نقضاء مدة التعيين	تاريخ تعيين الأول	أعضاء المجلس الإداري
لا توجد قرابة مع باقي الأعضاء	الجمعية العامة العادية التي سبقت في حسابات السنة المالية 2024	1995	السيد عثمان بنجلون الرئيس المدير العام
لا توجد قرابة مع باقي الأعضاء	الجمعية العامة العادية التي سبقت في حسابات السنة المالية 2019	2005	البنك الفيدرالي كرويدي ميتال يمثله السيد Michel LUCAS
لا توجد قرابة مع باقي الأعضاء	الجمعية العامة العادية التي سبقت في حسابات السنة المالية 2021	2010	صنلوق الإبداع والتدبير يمثله السيد عبد اللطيف زغنون
لا توجد قرابة مع باقي الأعضاء	الجمعية العامة العادية التي سبقت في حسابات السنة المالية 2024	1994	الملكية المغربية للتأمين يمثلها السيد زهير بنسعيد
لا توجد قرابة مع باقي الأعضاء	الجمعية العامة العادية التي سبقت في حسابات السنة المالية 2020	2001	فيئاتم كوم يمثلها السيد هشام العمراني
لا توجد قرابة مع باقي الأعضاء	الجمعية العامة العادية التي سبقت في حسابات السنة المالية 2022	2017	السيد عز الدين كموس بصفة شخصية
لا توجد قرابة مع باقي الأعضاء	الجمعية العامة العادية التي سبقت في حسابات السنة المالية 2021	2016	السيد François HENROT متصرف مستقل
لا توجد قرابة مع باقي الأعضاء	الجمعية العامة العادية التي سبقت في حسابات السنة المالية 2021	2016	السيد Brian C.Mck. HENDERSON متصرف مستقل
لا توجد قرابة مع باقي الأعضاء	الجمعية العامة العادية التي سبقت في حسابات السنة المالية 2021	2016	السيد Philippe DE FONTAINE متصرف VIVE مستقل
لا توجد قرابة مع باقي الأعضاء	الجمعية العامة العادية التي سبقت في حسابات السنة المالية 2021	2016	السيد Christian DE BOISSIEU متصرف مستقل
لا توجد قرابة مع باقي الأعضاء	الجمعية العامة العادية التي سبقت في حسابات السنة المالية 2023	2018	السيد عهدو بنمودة متصرفة مستقلة
لا توجد قرابة مع باقي الأعضاء	الجمعية العامة العادية التي سبقت في حسابات السنة المالية 2021	2004	السيد إبراهيم بنجلون التويهي متصرف مدير عام منتدب

المصدر : البنك المغربي للتجارة الخارجية لإفريقيا

LISSANIAT  
101, Avenue Lotissement 100 N° 11  
Lissasaf, Casablanca  
Tel : 05 22 99 78 89  
GSM : 06 64 78 99 40



## القسم الثالث : نشاط البنك المغربي للتجارة الخارجية لإفريقيا

### 1 تطور القروض

خلال المدة التي شملتها الدراسة، تطورت القروض حسب فئات الزبناء على الشكل التالي :

الجدول 3 : القروض الصافية حسب فئات الزبناء في الفترة 2016-2018

التطور	2018	التطور	2017	2016	بملايين الدراهم
-15,77%	26 271	8,60%	31 189	28 710	حقوق على مؤسسات الائتمان وما يمثلها
-4,97%	112 236	1,20%	118 101	116 660	حقوق على الزبناء
-11,07%	23 799	-15,70%	26 761	31 744	قروض الخزينة
-7,88%	8 830	-1,60%	9 586	9 743	قروض الاستهلاك
-2,26%	21 570	16,70%	22 069	18 910	قروض للتجهيز
-0,09%	40 373	7,30%	40 410	37 666	القروض العقارية
-20,73%	11 974	-0,30%	15 105	15 154	القروض الأخرى
192,13%	2 515	28,70%	861	669	الحقوق المكتسبة بشراء الفواتير
-1,81%	712	10,90%	725	654	فوائد مستحقة للاستلام
-4,67%	2 462	21,80%	2 583	2 120	ديون معلقة الأداء
-7,2%	138 508	2,70%	149 290,00	145 370,00	مجموع القروض

المصدر : البنك المغربي للتجارة الخارجية لإفريقيا – نشاط مجمع

إلى غاية متم 2017 ، سجل جاري القروض ارتفاعا نسبته 2,7% ليبلغ 149 290 مليون درهم . ويشمل هذا التطور بالأساس ( أولا) تطور قروض التجهيز بنسبة 16,7% لتصل إلى 22 069 مليون درهم وتطور القروض العقارية بنسبة 7,3% لتصل إلى 40 410 مليون درهم وكذا انخفاض قروض الخزينة بنسبة 15,7% لتصل إلى 26 761 مليون درهم.

ومع متم سنة 2018، سجل جاري القروض انخفاضا بنسبة 7,2% ليصل إلى 138 508 مليون درهم. يعزى هذا التطور أساسا لتراجع ( أولا) قروض الخزينة بنسبة 11,1% لتصل إلى 23 799 مليون درهم و(ثانيا) قروض الاستهلاك بنسبة 7,9% لتصل إلى 8 830 مليون درهم في إطار تحسين الحصيللة وتعزيز النسب التخليمية و(ثالثا) قروض التجهيز بنسبة 2,3% لتصل إلى 2 515 مليون درهم، على إثر انخفاض عمليات إعادة البيع مع الزبناء. وسجلت الحقوق تجاه مؤسسات الائتمان وما يمثلها انخفاضا نسبته 15,77% لتصل إلى 26,3 مليار درهم.

وعرفت الحقوق المكتسبة بشراء الفواتير ارتفاعا ملحوظا بين سنتي 2017 و 2018 ( سنة إدماج قروض الضريبة على القيمة المضافة) بنسبة +192% بفعل أساسا تسديد قروض الضريبة على القيمة المضافة للمجم الشريف للفوسفات بحوالي 1,2 مليار درهم.

أساسا القيم المستلمة للحفظ

بما في ذلك البنك المغربي للتجارة الخارجية ش.م.و البنك المغربي للتجارة الخارجية طنجة المنطقة الحرة والبنك المغربي للتجارة الخارجية باريس.

LISSANIAT  
Société par Actions  
LISSANIAT - Casablanca  
Tél: 0522 89 78 89  
CSM - 0604 78 99 40

## 2. تطور ودائع الزبناء

تطورت ودائع الزبناء حسب أصناف المنتجات في الفترة 2016-2018 كما يلي :

الجدول 4 : تطور ودائع الزبناء حسب أصناف المنتجات

التطور	2018	التطور	2017	2016	بملايين الدراهم
-0,09%	73 361	8,20%	73 426	67 872	حسابات عند الطلب دائنة
2,96%	24 130	6,20%	23 436	22 063	حسابات الانخار
-18,60%	23 482	-5,90%	28 847	30 656	ودائع لأجل
-24,18%	7 309	-3,20%	9 640	9 957	حسابات دائنة أخرى
2,49%	478	-19,10%	466	576	فوائد مستحقة للأداء
-5,20%	128 759	3,60%	135 815	131 124	المجموع ودائع الزبناء

المصدر : البنك المغربي للتجارة الخارجية – نشاط مجمع

إلى غاية متم 2017 ، سجلت ودائع الزبناء ارتفاعا نسبته 3,6% لتصل إلى 135 815 مليون درهم، مستفيدة بالأساس من ارتفاع الحسابات الدائنة تحت الطلب بنسبة 8,2% لتصل إلى 73 426 مليون درهم و تحسن حسابات الانخار بنسبة 6,2% لتصل إلى 23 436 مليون درهم .

ومع متم 2018، تراجعت ودائع الزبناء بنسبة 5,2% لتصل إلى 128759 مليون درهم على إثر انخفاض قيمة الودائع لأجل بنسبة 18,6% لتصل إلى 23 482 مليون درهم والحسابات الدائنة الأخرى بنسبة 24,2% لتصل إلى 7309 مليون درهم، مقابل ارتفاع حسابات الانخار بنسبة 3% لتصل إلى 24130 مليون درهم.

LISSANIAT  
13, Avenue Lyautey - Casablanca 100 N° 11  
LISSANIAT - Casablanca  
Tel : 0522 89 78 89  
Fax : 0522 75 99 40

القسم الرابع : البيانات المالية

الجدول 5 : الحصيلة الموطدة للمجموعة في الفترة 2016-2018

التطور	2018	01/01/2018 FTAIERS 9	التطور	2017	2016	الأصول – بالألف الدراهم
-1,24%	14 310 554	14 490 894	27,49%	15 497 685	12 155 637	قيم الصندوق والبنوك المركزية والخزينة العامة ومصحة الشبكات البريدية
0	0		-12,57%	34 002 616	38 890 923	الأصول العالية بالقيمة العادلة حسب النتيجة
-25,74%	25 104 686	33 808 089				- أصول مالية مملوكة لعمليات المعاملة
-29,63%	1 011 536	1 437 396				- أصول مالية أخرى بالقيمة العادلة حسب النتيجة
0	0		-1		2 938	أدوات التغطية المشتقة
0	0		26,61%	10 531 128	8 317 725	أصول مالية متاحة للبيع
0	0					الأصول العالية بالقيمة العادلة حسب الرساميل الذاتية
5,03%	1 402 639	1 335 403				- أدوات الدين المحسبة بالقيمة العادلة حسب الرساميل الذاتية القابلة للتدوير
-1,54%	3 986 053	4 048 481				- أدوات الرساميل الذاتية المحسبة بالقيمة العادلة حسب الرساميل الذاتية غير القابلة للتدوير
			-8,43%	23 016 078	25 136 170	أصول مالية مملوكة إلى غاية الاستحقاق
-4,29%	25 315 848	26 449 553				سندات بالكلفة المستهلكة
-15,50%	21 250 394	25 147 124	18,64%	25 177 051	21 221 229	القروض والديون على مؤسسات الائتمان وما يماثلها بالكلفة المستهلكة
-1,47%	179 302 874	181 984 271	2,25%	183 814 990	179 774 222	القروض والديون على الزبناء
						فارق إعادة التقييم لأصول المحافظ المغطاة بمعدلات الفائدة
						استثمارات أنشطة التأمين
-8,43%	783 556	855 725	106,60%	855 725	414 191	الضريبة المستحقة الدفع -أصول
-10,37%	1 615 532	1 802 409	52,07%	793 123	521 548	الضريبة المؤجلة - أصول
18,12%	7 199 267	6 095 077	-5,37%	6 095 077	6 440 776	حسابات التسمية وأصول أخرى
0	0		0	0	-	أصول غير جارية موجهة للتفويت
35,97%	874 360	643 037	1,86%	643 037	631 268	حصص في الشركات حسب طريقة نسبة الملكية
-2,46%	3 730 378	3 824 439	2,09%	3 824 439	3 746 146	العقارات الاستثمارية
4,62%	7 640 031	7 302 800	4,49%	7 302 800	6 988 825	الأصول الثابتة الملموسة
5,31%	987 571	937 808	13,13%	937 808	828 970	الأصول الثابتة غير الملموسة
21,10%	1 032 114	852 310	0,00%	852 310	852 310	فوارق الامتلاك
-4,97%	295 547 393	311 014 816	2,43%	313 343 867	305 922 878	مجموع الأصول

المصدر : البنك المغربي للتجارة الخارجية لإفريقيا – حسابات موطدة طبقاً للمعايير الدولية لإعداد التقارير المالية



التطور	2018	01/01/2018 ETA IERS 9	التطور	2017	2016	الخصوم - بالآلاف الدراهم
						البنوك المركزية والخزينة العامة ومصحة الشبكات البريدية
			-15,70%	1 768 686	2 098 276	الخصوم المالية بالقيمة العادلة حسب النتيجة
		37 094				- خصوم مالية مملوكة لعمليات المعاملة
		1 737 600				- خصوم مالية أخرى بالقيمة العادلة حسب النتيجة كخيار
				6008	-	أنوات التغطية المشككة
-10%	13 582 981	15 101 490	14,50%	15 101 490	13 186 303	سندات الدين المصنفة
-3%	43 725 210	44 958 940	-9,60%	44 958 940	49 708 268	ديون تجاه مؤسسات الائتمان وما يماثلها
-3%	192 474 205	198 783 598	4,60%	198 783 598	190 050 335	ديون تجاه الزبناء
						فارق إعادة التقييم لخصوم المحافظ المغطاة بمعدلات الفائدة
4%	769 014	740 856	15,50%	740 856	641 287	الضريبة الجارية لخصوم
-26%	1 179 765	1 601 333	33,40%	1 598 944	1 198 242	الضريبة المؤجلة - خصوم
-30%	9 350 024	13 419 677	-6,00%	13 419 677	14 278 900	حسابات التسوية وخصوم أخرى
						ديون مرتبطة بالأصول غير الجارية الموجهة للتفويت
						المخصصات الاحتياطية التقديرية لعقود التأمين
-4%	1 039 395	1 087 637	21,50%	832 490	685 204	المخصصات الاحتياطية للمخاطر والتكاليف
						إعانات، صناديق عمومية مخصصة، وصناديق خاصة للتضامن
-16%	9 585 289	11 448 754	9,10%	11 448 754	10 493 376	ديون تابعة
-6%	271 705 883	288 916 979		288 659 443		مجموع الديون
						رساميل ذاتية
4%	14 365 774	13 748 403	3,40%	13 748 403	13 299 090	الرأسمال واحتياطيات مرتبطة
						احتياطيات موطدة
-43%	1 584 607	2 788 767	-17,30%	2 427 415	2 934 250	- حصة المجموعة
-10%	3 977 575	4 420 422	2,30%	4 625 624	4 520 991	- حصة الأقلية
						أرباح وخسائر محتسبة مباشرة ضمن الرساميل الذاتية
-1%	593 531	596 815	-51,637	495 942	-9 794	- حصة المجموعة
-6%	511 300	543 430	16248,50%	543 259	3 323	- حصة الأقلية
						النتيجة الصافية للسنة المالية
-10%	1 831 171		0,00%	2 036 321	2 036 186	- حصة المجموعة
21%	977 552		1,10%	807 460	798 641	- حصة الأقلية
8%	23 841 510	22 097 837	4,70%	24 684 424	23 582 687	مجموع الرساميل الذاتية الموطدة
-4,97%	295 547 393	311 014 816	2,40%	313 343 867	305 922 878	مجموع الخصوم

المصدر : البنك المغربي للتجارة الخارجية لإفريقيا - حسابات موطدة طبقا للمعايير الدولية لإعداد التقارير المالية

LISSANIAT  
111 km 101, Avenue Imam El Ghazali  
Casablanca  
Tél: 0532 29 78 00  
Fax: 0532 29 78 00

الجدول 6 : تطور حساب النتيجة في الفترة 2016-2018

التطور	2018	التطور	2017	2016	بالألف والفرانك
0,26%	14 944 916	2,69%	14 895 644	14 505 242	فوائد وعائدات معاملة
0,62%	-5 252 749	-0,75%	-5 220 279	-5 259 644	فوائد وتكاليف معاملة
0,07%	9 682 167	4,65%	9 675 165	9 245 598	هامش الفوائد
9,43%	2 990 345	6,20%	2 732 308	2 572 675	عمولات محصلة
51,24%	-477 341	-30,75%	-315 612	-455 730	عمولات مدفوعة
3,99%	2 513 204	14,16%	2 416 696	2 116 945	هامش على العمولات
					صافي الأرباح والخسائر الناتجة عن تغطيات الوضعية الصافية
-73,11%	136 273	-48,44%	506 845	982 990,00	صافي الأرباح والخسائر على الأدوات المالية بالقيمة العادلة حسب النتيجة
	138 632				صافي الأرباح والخسائر على أصول وخصوم المعاملات
	-2 357				صافي الأرباح والخسائر على أصول وخصوم بالقيمة العادلة حسب النتيجة
	226 865				صافي الأرباح والخسائر على الأدوات المالية بالقيمة العادلة حسب الرساميل الذاتية
	226 865				صافي الأرباح والخسائر على أدوات الدين المحتسبة ضمن الرساميل الذاتية القابلة للتدوير
					مكافآت أدوات الرساميل الذاتية المحتسبة ضمن الرساميل الذاتية غير القابلة للتدوير
		-0,72%	228 257	229 923,00	صافي الأرباح والخسائر على الأصول المالية المتاحة للبيع
					الأرباح والخسائر الناتجة عن عدم احتساب الأصول المالية بالكلفة المستهلكة
					الأرباح والخسائر الناتجة عن إعادة تصنيف الأصول المالية بالكلفة المستهلكة ضمن الأصول المالية بالقيمة العادلة حسب النتيجة
					الأرباح والخسائر الناتجة عن إعادة تصنيف الأصول المالية حسب الرساميل الذاتية ضمن الصول المالية بالقيمة العادلة حسب النتيجة
					العائد الصافي لأنشطة التأمين
9,83%	1 137 982	17,14%	1 036 084	884 515	عائدات الأنشطة الأخرى
-6,59%	-463 024	5,48%	-495 692	-469 956	تكاليف الأنشطة الأخرى
-1,00%	13 233 468	2,91%	13 367 555	12 990 015	العائد الصافي البنكي
2,56%	-7 194 827	5,04%	-7 015 278	-6 678 453	التكاليف العامة للاستغلال
-16,92%	-620 980	7,24%	-747 408	-696 947	مخصصات الإهلاكات وانخفاضات القيمة للأصول الثابتة الملموسة وغير الملموسة
-3,34%	5 417 661	-0,17%	5 604 869	5 614 615	النتيجة الإجمالية للاستغلال
2,18%	-1 833 379	10,99%	-1 794 180	-1 616 531	تكلفة المخاطرة
-5,94%	3 584 281	-4,69%	3 810 689	3 998 084	نتيجة الاستغلال
381,83%	61 804	-87,62%	12 827	103 652	حصة الحصيلة الصافية للشركات المسجلة وفق طريقة نسبة الملكية
-58,08%	6 210	-113,26%	14 815	-111 741	صافي الأرباح والخسائر على أصول أخرى
			0	-31 514	تغيرات قيم فوارق الاقتناء
-4,85%	3 652 295	-3,04%	3 838 331	3 958 481	النتيجة قبل احتساب الضرائب

-15,18%	-843 574	-11,49%	-994 550	-1 123 654	ضرائب على الأرباح
-1,23%	2 808 722	0,32%	2 843 783	2 834 827	النتيجة الصافية
21,07%	977 552	1,10%	807 460	798 641	الأرباح خارج المجموعة
-10,07%	1 831 170	0,07%	2 036 323	2 036 186	النتيجة الصافية حصة المجموعة

المصدر : البنك المغربي للتجارة الخارجية لإفريقيا

الجدول 7 : الحصيلة الموطدة للمجموعة في الفترة 2018 – الفصل الأول 2019

التطور	يوليوز 2019	2018	الأصول – بالآلاف الدراهم
-8,1%	13 156 071	14 310 554	قيم الصندوق والبنوك المركزية والخزينة العامة ومصلحة الشبكات البريدية
			الأصول المالية بالقيمة العادلة حسب النتيجة
42,5%	35 785 807	25 104 686	- الأصول المالية المملوكة لغايات المعاملة
-13,4%	876 278	1 011 536	- الأصول المالية بالقيمة العادلة حسب النتيجة
	0	0	أنوات التغطية المشتقة
			الأصول المالية بالقيمة العادلة حسب الرساميل الذاتية
-4,8%	1 335 974	1 402 639	- أدوات الدين المحتسبة بالقيمة العادلة حسب الرساميل الذاتية القابلة للتدوير
6,6%	4 249 633	3 986 053	- أدوات الرساميل الذاتية المحتسبة بالقيمة العادلة حسب الرساميل الذاتية غير القابلة للتدوير
18,8%	30 082 601	25 315 848	السندات بالتكلفة المهلكة
-18,8%	17 245 480	21 250 394	القروض والديون على مؤسسات الائتمان
1,8%	182 479 262	179 302 874	القروض والديون على الزبناء
			فارق إعادة التقييم لأصول المحافظ المغطاة بمعدلات الفائدة
			استثمارات أنشطة التأمين
-30,1%	547 436	783 556	الضريبة المستحقة الدفع - أصول
12,2%	1 811 918	1 615 532	الضريبة المؤجلة - أصول
1,1%	7 276 574	7 199 267	حسابات التسوية وأصول أخرى
	0	0	أصول غير جارية موجهة للتفويت
-1,1%	865 042	874 360	مساهمات في الشركات حسب طريقة نسبة الملكية
2,0%	3 803 176	3 730 378	العقارات الاستثمارية
19,0%	9091301	7640031	الأصول الثابتة الملموسة
15,1%	1 136 682	987 571	الأصول الثابتة غير الملموسة
0,0%	1 032 114	1 032 114	فوارق الامتلاك
5,2%	310 775 349	295 547 393	مجموع الأصول

المصدر : البنك المغربي للتجارة الخارجية – حسابات موطدة طبقا للمعايير الدولية لإعداد التقارير المالية

التطور	يونيو 2019	2018	الخصوم - بالآلاف الدراهم
			البنك المركزي، الخزينة العامة، مصلحة الشبكات البريدية
			الخصوم المالية بالقيمة العادلة حسب النتيجة
			- الخصوم المالية المملوكة لفايات المعاملة
			- الخصوم المالية بالقيمة العادلة حسب النتيجة كخيار
			أنوات التغطية المشتقة
5,6%	14 340 289	13 582 981	سندات المديونية المُصنَّرة
17,1%	51 216 495	43 725 210	ديون تجاه مؤسسات الائتمان والمعتبرة في حكمها
1,1%	194 589 893	192 474 205	ديون تجاه الزبناء
			فارق إعادة التقييم لخصوم المحافظ المغطاة بمعدلات الفائدة
42,4%	1 094 958	769 014	الضريبة الجارية خصوم
-1,5%	1 162 223	1 179 765	الضريبة المؤجلة - خصوم
50,7%	14 087 099	9 350 024	حسابات التسمية وخصوم أخرى
			ديون مرتبطة بالأصول غير الجارية الموجهة للتقويت
			المخصصات الاحتياطية المتعلقة ب عقود أنشطة التأمين
7,8%	1 120 598	1 039 395	المخصصات الاحتياطية للمخاطر والتكاليف
			إعانات، صناديق عمومية مخصصة، وصناديق خاصة للضمان
-1,0%	9 488 226	9 585 289	ديون تابعة
5,7%	287 099 781	271 705 883	مجموع الديون
			رساميل ذاتية
3,1%	14 817 453	14 365 774	رأس المال واحتياطات مرتبطة
			احتياطات موطدة
15,1%	1 823 885	1 584 607	- حصة المجموعة
7,7%	4 281 927	3 977 575	- حصة الأقلية
			أرباح وخسائر محتسبة مباشرة ضمن الرساميل الذاتية
2,0%	605 481	593 531	- حصة المجموعة
-0,1%	510 607	511 300	- حصة الأقلية
			صافي الأرباح للسنة المالية
-36,1%	1 170 430	1 831 171	- حصة المجموعة
-52,4%	465 785	977 552	- حصة الأقلية
-0,7%	23 675 568	23 841 510	مجموع الرساميل الذاتية الموطدة
5,2%	310 775 349	295 547 393	مجموع الخصوم

المصدر : البنك المغربي للتجارة الخارجية - حسابات موطدة طبقا للمعايير الدولية لإعداد التقارير المالية

LISSANIAT  
Hay Hassan Lot, N°11  
Lissasfa - Casablanca  
Tél: 0522 89 78 89  
CSM: 0522 178 09 40

الجدول 8 : تطور حسابات النتيجة بين النصف الأول 2018 و النصف الأول 2019

بالآلاف الدراهم			
التطور	يونيو 2019	يونيو 2018	
2,2%	7 419 178	7 260 430	فوائد وعائدات مماثلة
-2,0%	-2 556 964	-2 608 376	فوائد وتكاليف مماثلة
4,5%	4 862 214	4 652 054	هامش الفوائد
3,4%	1 492 146	1 443 194	عمولات محصلة
-1,7%	-208 136	-211 832	عمولات مدفوعة
4,3%	1 284 010	1 231 362	هامش على العمولات
147,8%	311 607	125 725	صافي الأرباح والخسائر على الأدوات المالية بالقيمة العادلة حسب النتيجة
8,9%	214 674	197 171	صافي الأرباح والخسائر على الأصول المالية بالقيمة العادلة حسب الرساميل الذاتية
63,0%	526 281	322 896	نتيجة أنشطة السوق
6,5%	559 923	525 574	عائدات الأنشطة الأخرى
9,5%	-253 875	-231 943	تكاليف الأنشطة الأخرى
7,4%	6 978 553	6 499 943	العائد الصافي البنكي
-1,5%	-3 391 472	-3 442 863	التكاليف العامة للاستغلال
51,7%	-463 010	-305 167	مخصصات الإهلاكات وانخفاضات القيمة للأصول الثابتة الملموسة وغير الملموسة
13,5%	3 124 071	2 751 913	النتيجة الإجمالية للاستغلال
34,4%	-872 271	-648 891	تكلفة المخاطرة
7,1%	2 251 800	2 103 022	نتيجة الاستغلال
109,8%	42 787	20 390	حصة الحصيلة الصافية للشركات المسجلة وفق طريقة نسبة الملكية
-118,9%	-8 378	44 281	صافي الأرباح والخسائر على أصول أخرى
-	-	0	تغيرات قيم فوارق الاقتناء
5,5%	2 286 209	2 167 693	النتيجة قبل احتساب الضرائب
20,0%	-649 994	-541 841	ضرائب على الأرباح
0,6%	1 636 215	1 625 852	النتيجة الصافية
-7,0%	465 785	500 697	الأرباح خارج المجموعة
4,0%	1 170 430	1 125 155	النتيجة الصافية حصة المجموعة

المصدر : البنك المغربي للتجارة الخارجية - حسابات موطلة طبقا للمعايير الدولية لإعداد التقارير المالية

## القسم الخامس : المخاطر

### 1. المخاطر المرتبطة بالبنك وقطاعه

#### أ. تسيير مخاطر الطرف المقابل

ارتفعت القروض الموزعة ( على الزبناء ومؤسسات الائتمان) من طرف البنك ( نشاط موطن) إلى 215 مليار درهم إلى غاية متم دجنبر 2018 مقابل 218 مليار درهم إلى غاية متم دجنبر 2017.

ويعتزم البنك المغربي للتجارة الخارجية تطوير نطاق تدخله أكثر فأكثر في قطاع المقاولات والصناعات الصغرى والمتوسطة، باعتبار أن هذا المجال يدر هوامش أفضل ويقدم العديد من الفرص ليس فقط المتعلقة بالقروض البنكية وإنما كذلك على مستوى الخدمات الاستثمارية الخاصة بالتمويل وإعادة الهيكلة.

منذ سنة 2015، تراجعت جودة المحفظة في الدول التي تعمل بها المجموعة بشكل طفيف بالنسبة لكافة القطاع البنكي. ويعتبر التأثير على المصارف والشركات التابعة أكثر اعتدالا ( باستثناء غانا وكينيا و مالي) مما يجسد تحسنا في تدبير المخاطر.

ويبقى تطور الديون معلقة الأداء أكثر استدامة من تطور القروض، لا سيما مع دخول تدابير التناقص حيز التنفيذ ووضعيات أكثر صرامة من قبل السلطات التنظيمية. فارتفعت عوارض أداء المجموعة إلى 8,2% في 2018 مقابل 7,6% في 2017.

من ناحية أخرى، تم تسجيل تطور ملحوظ على مستوى المخصصات الاحتياطية لمواجهة المخاطر وضمن أفضل تغطية للديون معلقة الأداء. وهكذا، بلغت المجموعة تغطية مرضية نسبتها 66% في 2018 مقابل 64% في 2017.

من ناحية أخرى، تشكل محافظ الهيئات التابعة للمجموعة بإفريقيا من الشركات الكبرى وتمثل بالتالي ضمانات متينة، مما يفسر المستوى المنخفض لنسبة العوارض مقارنة مع القطاع.

وبنل البنك مجهودا ملحوظا لتطهير محفظته من ديون الزبناء، وهو المجهود الذي يواصله البنك في إطار سياسته لتدبير المخاطر والمطابقة للقواعد الاحترازية التي نص عليها بنك المغرب وكذا الممارسات السليمة في مجال تدبير المخاطر.

لهذا الغرض، وضع البنك منظومة لتدبير المخاطر تعتمد على عدة أجهزة للحكمة من جهة وعلى تدبير اعتيادي من جهة أخرى.

كما ينخرط في تدبير ومراقبة قروض البنك والمجموعة كل من :

- لجنة الاقتصاص والمراقبة الداخلية للمجموعة ؛
- لجنة الإدارة العامة، المكلفة بتفعيل العمليات والتدابير التشغيلية للتوجهات الاستراتيجية للمجموعة وتبنيها.
- لجان القروض التي تصادق على كافة التعهدات؛
- لجنة مراقبة الحسابات المختلفة وإسقاط درجات التصنيف ؛
- لجنة مخاطر المجموعة التي تدعم مجلس الإدارة في مجال استراتيجية وتدبير المخاطر، لا سيما من خلال الحرص على أن تلائم الاستراتيجية العامة للمخاطر مستوى المخاطر للبنك والمجموعة ودرجة تحقق المخاطر وأهميتها النظامية وحجمها وأسسها المالية.
- لجنة توجيه وتدبير مخاطر المجموعة ولجنة توجيه وتدبير مخاطر البنك المغربي للتجارة الخارجية. وتتأكد هاتان اللجنتان المنبثقتان عن لجنة الإدارة العامة من فعالية تدابير توجيه المخاطر وملامتها مع سياسة تدبير المخاطر المحددة على مستويات مخاطر الائتمان والسوق والتشغيل.

ويندرج النشاط الائتماني للبنك في إطار السياسة العامة للانتمان المعتمدة من طرف الأجهزة العليا للبنك. ومن ضمن المبادئ الرئيسية نجد متطلبات المجموعة من حيث أخلاقيات المهنة وتخصيص المسؤوليات ووجود واحترام المساطر والصرامة في تحليل المخاطر. وتم تنزيل هذه السياسة العامة على شكل سياسات ومساطر خاصة تتماشى وطبيعة أنشطة الأطراف المقابلة، اعتمادا بالأساس على نظام داخلي للتصنيف ونظام لتفويض السلطات ونظام لتدبير الحدود بغية الحد من مخاطر التركيز.

يتجسد نظام تفويض السلطات من خلال مستويين للموافقة، حسب فئة الزبناء والمبلغ المجمع للتسهيلات المقترحة على الزبون ونوع التعرض (شركات عمومية ونصف عمومية، التعرضات للمخاطر داخل البنوك...).

يعتبر نظام تصنيف البنك نظاما ثنائي الأبعاد، يجمع بين تصنيف القروض الذي يسمح بتقييم المخاطر المرتبطة بالمعاملات وتصنيف مالي اعتمادا على الوضعية المالية للمدين. فضلا عن الجوانب الكمية، يتم الأخذ بعين الاعتبار مؤشرات نوعية أخرى لإعداد التصنيف (مثل مؤهلات النمو، قطاع النشاط، تصنيف الشركة الأم، مخاطر الدول وكذا عوارض الأداء).

في إطار مقتضيات بازل، قام بنك المغرب بتحديد العدد الأدنى للأصناف التي يجب أن يتضمنها نظام التصنيف. وعليه، يلزم الحد الأدنى التالي:

- 7 أصناف بالنسبة للأطراف المقابلة السليمة
- صنف واحد بالنسبة للأطراف المقابلة متعثرة الأداء

وفق سلم التصنيف المعتمد من طرف مجموعة البنك المغربي للتجارة الخارجية لإفريقيا، يتوزع التصنيف النهائي للزبناء على 11 مستوى:

LISSANIAT  
Hay Nassim Lot. Algiers (Ann 100 N° 11)  
Lissasfa - Casablanca  
Tel.: 0522 89 78 89  
GSM: 0664 78 99 40

التصنيف	الثقل	التعليق
مستقر لحد أقصى على الأمدين القصير والمتوسط؛ مستقر جدا على الأمد الطويل؛ يتميز بملاءته حتى عند وقوع تحولات خطيرة		
مستقر جدا على الأمدين القصير والمتوسط؛ مستقر على الأمد الطويل؛ ملاءة كافية حتى عند وقوع أحداث سيئة متواصلة		
يتميز بملاءته في الأمدين القصير والمتوسط، حتى بعد مواجهة صعوبات كبيرة، ويمكن استيعاب التطورات السيئة الطفيفة التي قد تقع		
مستقر جدا على الأمد القصير، بدون أي تغيير يؤثر على القرض المنتظر في السنة المقبلة، مؤونة كافية على الأمد المتوسطة من أجل ضمان وجوده؛ تطور غير أكيد على الأمد الطويل		
مستقر على الأمد القصير، بدون أي تغيير يؤثر على القرض المنتظر في السنة المقبلة، لا يمكن استيعاب إلا التطورات السيئة الصغيرة التي قد تقع على الأمد المتوسط		
قدرة محدودة على استيعاب التطورات السيئة غير المنتظرة		
قدرة محدودة جدا على استيعاب التطورات السيئة غير المنتظرة		
قدرة ضعيفة على تسديد الفوائد والأصل في أجلها. إن كل تغيير في الظروف الاقتصادية والتجارية الداخلية والخارجية سيعقد من احترام التعهدات		
عدم القدرة على تسديد الفوائد والأصل في أجلها. ويرتبط احترام التعهدات بالتطور الإيجابي للظروف الاقتصادية والتجارية الداخلية والخارجية		
مخاطر قوية جدا للتخلف عن الأداء، عدم القدرة على تسديد الفوائد والأصل في أجلها. تخلف جزئي عن أداء الفوائد ورأس المال		
تخلف كلي عن أداء الفوائد ورأس المال		

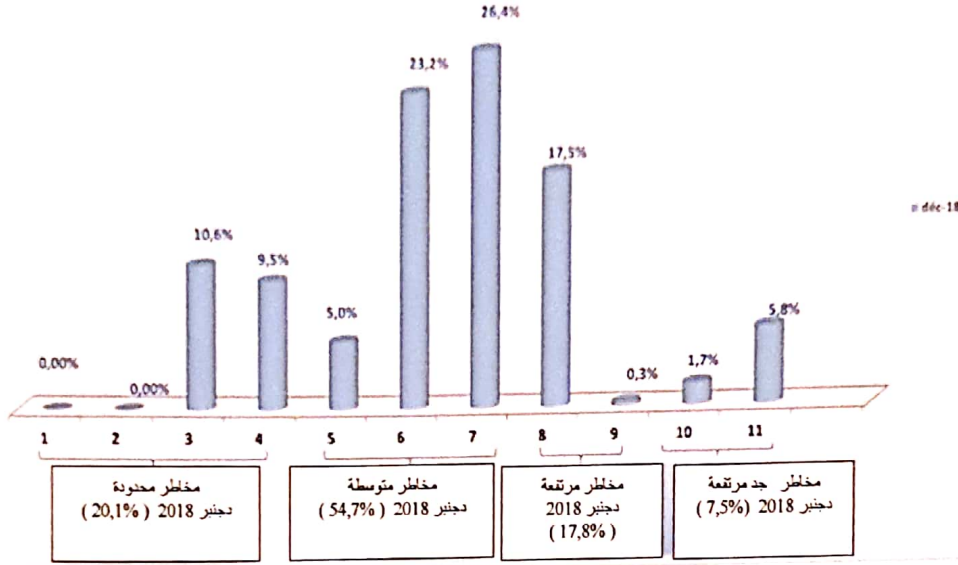
1	
2	
3	
4	
5	
6	
7	
8	
9	قبل مرحلة فشل
10	مشغوك إلى استرجاعها
11	يتخذ استرجاعها

انتمال لصافي التخلف عن الأداء

المصدر : البنك المغربي للتجارة الخارجية لإفريقيا

LISSANIAT  
Hay Hassan Lotissement 1000  
Lissasf - Casablanca  
Tel : 0522 88 71  
GSM : 0664 78 50

تتوزع التعمدات حسب أصناف المخاطر إلى غاية مئتم دجنبر 2018 على الشكل التالي :



مصدر: بنك المغرب - تنشرة المراجعة لإيريف

تجدر الإشارة إلى أن الملفات المسجلة في لائحة الديون الحساسة تشكل موضوع تتبع خاص و تسفر الديون المتعلقة بها على تغطية للمؤن للمخاطر العامة طبقا للقوانين التنظيمية.

## 2. مخاطر النسب والسيولة

### 1. تحليل مخاطر السيولة

تبلغ الخصوم النقدية 11504 مليون درهم بمدة تساوي 1,24 يوما، بينما تبلغ الأصول السائلة 21 972 مليون درهم.

من ناحية أخرى، تشير إلى أن 93% من قيمة أصول السندات تتكون من سندات الخزينة مما يضمن سيولة شبه كاملة. تبلغ هذه الفئة من الأصول 4320 مليون درهم.

### 2. تحليل المخاطر المتعلقة بحفظ المساهمة

أما بخصوص كلفة مخاطر حفظ المساهمة، بلغت المخصصات الاحتياطية لانخفاض القيمة 516 مليون درهم مع مئتم 2017 مقابل 480 مليون درهم إلى غاية مئتم 2016، أي بارتفاع نسبته 7,5% +.

### 3. تحليل مخاطر نسب الفائدة

تشكل الأصول أساسا من السندات المكونة من سندات الخزينة وسندات الدين والسندات.

وتمول هذه الأصول أساسا من طرف خصوم قصيرة الأجل بمدة 1,24 يوما.

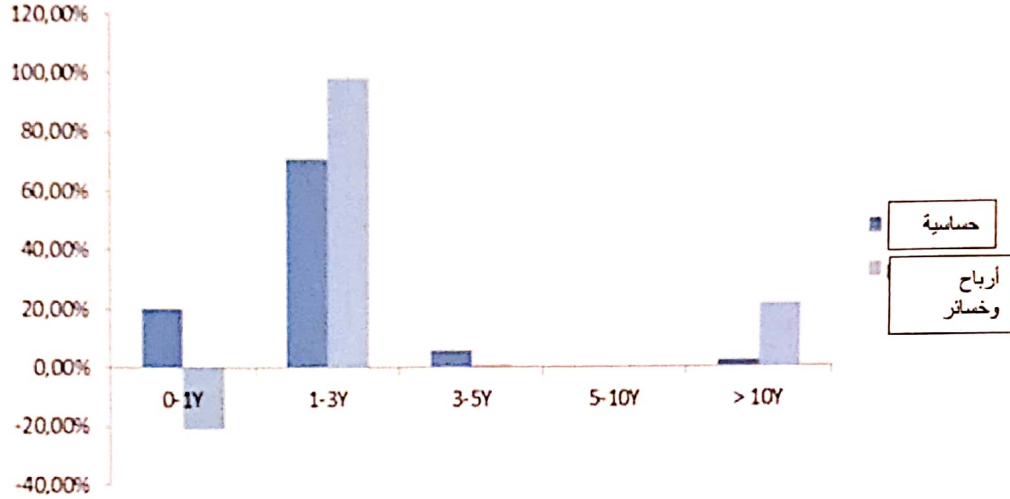
وتقدم محفظة السندات ( إلى غاية 31 دجنبر 2018) مدة متوسطة تبلغ 2,31 سنة وحساسية متوسطة تبلغ 2,24. وبلغ جاريها حسب قيمة السوق 4320 مليون درهم.

ويترتب عن التطور الموازي لنسب الفائدة ب + 50 نقطة أساس خسارة متوسطة قدرها 50 مليون درهم.

ويترتب عن التطور الموازي لنسب الفائدة ب+ 100 نقطة أساس خسارة متوسطة قدرها 99 مليون درهم.

ويقدم طيف الحساسيات أدناه اختيار توزيع الحساسية الكلية في مختلف فئات السندات وبالتالي اختيار توقع مخاطر نسب الفائدة في مختلف الأجل.

طيف حساسية محفظة السندات للبنك المغربي للتجارة الخارجية إلى غاية 31 دجنبر 2018



مخاطر الائحة التجارية (العملة)

(1) مخاطر الصرف

الجدول 9 : مخاطر الصرف حسب فئات العملات

العملات	الوضعية بالعملات*	مقابل القيمة بالآلاف الدراهم	% من الأموال الذاتية
EUR	137,17	1 502,35	8,57%
LYD	0,00	0,03	0,00%
SEK	5,56	5,95	0,03%
CHF	0,39	3,82	0,02%
TND	2,74	8,74	0,05%
CAD	1,00	7,05	0,04%
DZD	3,91	0,32	0,00%
KWD	0,51	16,01	0,09%
SAR	12,92	32,94	0,19%
AED	13,27	34,55	0,20%
JPY	63,44	5,51	0,03%
DKK	5,61	8,23	0,05%
NOK	7,37	8,12	0,05%
USD	82,03	784,66	4,48%
GBP	1,48	18,08	0,10%

المخاطر الائحة التجارية (العملة)

LISSANIAT  
Hajj Nassim Lp. - Casablanca  
Lissania - Casablanca  
Tel.: 0522 59 78 89  
GSM : 0664 78 99 40

(\*) أصول - خصوم بنفس العملة + /- تعهدات صافية لأجل +/- دلتا الخيارات - بيتلات إلى غاية 31 دجنبر 2018

يبلغ مجموع وضعيات الصرف الصافية :

➔ بالنسبة للوضعيات الطويلة : 2.428 مليون درهم ، أي 13,8% من الأموال الذاتية الصافية

➔ بالنسبة للوضعيات القصيرة : 9 مليون درهم، أي 0,05% من الأموال الذاتية الصافية

يبين الجدول أعلاه بأن البنك المغربي للتجارة الخارجية لإفريقيا يظل في الحدود الاحترازية التي أعدها بنك المغرب والمحددة في 10% بالنسبة للأموال الذاتية حسب كل عملة و 20% بالنسبة لمجموع العملات.

### 3. المخاطر التنظيمية

شكل تطوير القواعد التنظيمية في الدول التي تتواجد بها المجموعة موضوع بقطعة دائمة من طرف المصارف المحلية التابعة للمجموعة وكذا من طرف مركز الذكاء الاقتصادي. ويتم بشكل دوري مشاركة هذه النتائج مع فرق المخاطر في إطار منظومة المخاطر بالمجموعة، بغية تقدير التوقعات المحتملة على محافظ البنوك المحلية وبالتالي على المجموعة. ويتم أخذ هذه العناصر بعين الاعتبار من أجل تحديد حدود التعرض على أساس الحسابات الاجتماعية والحسابات الموطدة.

الجدول 10 : نسبة الملاءة إلى غاية 31 دجنبر 2018 (بازل III) على أساس موطن

الأصول المرجحة ( بالآلاف الدراهم)	
200 532 446	مخاطر الائتمان المرجحة
7 928 949	مخاطر السوق المرجحة
23 582 527	مخاطر التشغيل المرجحة
232 043 923	مجموع الأصول المرجحة

المصدر : البنك المغربي للتجارة الخارجية الإفريقي

الجدول 11 : المعامل الأدنى للملاءة

المبلغ ( بالآلاف الدراهم)	
22 226 234	الأموال الذاتية الأساسية
29 282 799	الأموال الذاتية المقبولة
232 043 923	مجموع الأصول المرجحة
12,6%	المعامل الأدنى للملاءة

وتظل نسبة ملاءة البنك التي تجسد قدرته على الوفاء بكافة تعهداته من خلال أمواله الذاتية فوق المعيار التنظيمي المحدد في 12%

وبلغت هذه النسبة 12,6% على أساس موطن مع متم النصف الثاني من سنة 2018.

من ناحية أخرى، يعرض الجدول أدناه لتطور نسبة الملاءة لمجموعة البنك المغربي للتجارة الخارجية إلى غاية النصف الأول من سنة 2020.

الحدول 12 : المعامل الأدنى التوقعي للملاءة

فردى	نوفمبر 19	نوفمبر 20
نسبة الرسميل الأساسية من المستوى الأول	12,1%	12,7%
نسبة الملاءة	16,4%	16,6%

موسط	نوفمبر 19	نوفمبر 20
نسبة الرسميل الأساسية من المستوى الأول	10,8%	11,4%
نسبة الملاءة	13,6%	13,9%

تظل النسب التوقعية للبنك المغربي للتجارة الخارجية على أساس فردي وموسط في سنة 2017 أكبر من الحد الأدنى التنظيمي الجاري به العمل : 9,0% على مستوى نسبة الملاءة على الأموال الذاتية من الفئة 1 وعلى الأموال الذاتية العامة بفضل السياسة الداخلية لتدبير رأس المال.

مع الإشارة إلى أن مخطط التمويل تم إدراجه منذ دجنبر 2019. وينبغي التنكير بأن عملية تقييم لكفاية رأس المال الداخلي التي دخلت حيز التنفيذ في المغرب والرامية لضمان كفاية دائمة للأموال الذاتية وجميع المخاطر الملحوظة للبنك. ويندرج وضع هذا المسار وفق 3 محاور أساسية :  
- risk appetite framework الذي يحدد مخطط الحكامة والتنظيم ومخطط تحديد وتفعيل تقبل المخاطر داخل البنك  
- risk appetite statement الذي يحدد بانسجام مع المخطط الاستراتيجي للتنمية للمجموعة أبعاد تقبل المخاطر التي تعكس مستوى مخاطر البنك. ويتم تحويل هذه الأبعاد إلى مؤشرات كمية ذات عتبات.  
- تحديد كم المخاطر ( عناصر زيادة رأس المال) التي تتعرض لها المؤسسة ( مخاطر الائتمان والسوق والتشغيل).  
إن المخاطر المعتمدة برسم الدعامة الثانية والتي يعتبر تحديد كميتها من الأموال الذاتية ضروريا هي كالتالي : مخاطر النسب والسيولة وتركيز الزبناء والتركيز الجغرافي والقطاعي ومخاطر الدول ومخاطر الصرف البنوية و عدم المطابقة والمخاطر القانونية والمتعلقة بالسمعة.

ويتم اقتراح هذه المخاطر انطلاقا من معاينة التوصيات القانونية للمنظمين وممارسات البنوك الدولية. ويمكن للبنك أن يقرر الإقتصار على المخاطر الملحوظة. ولا يفرض بنك المغرب أي نموذج لحساب عناصر زيادة رأس المال ويترك للبنوك تطوير مناهجها الخاصة للحساب ( النموذج الداخلي) وبعد تحديد منهجية حساب عناصر زيادة رأس المال المتعلقة بمختلف المخاطر، تركز الأشغال الراهنة على قياس المتطلبات من الأموال الذاتية وتحديد وتحكيم عناصر زيادة رأس المال لإمماج نسبة الملاءة للبنك المغربي للتجارة الخارجية لإفريقيا ش.م. وفي إطار توجيه نسبي، تستعمل مجموعة البنك المغربي للتجارة الخارجية لإفريقيا مختلف الدعامات من أجل تحسين استهلاكها من الأموال الذاتية. ويمكن للبنك أن يعتزم التخفيض من إنتاجه من القروض لسنة معينة. مما يساهم في توجيه نمو الأصول المرجحة للبنك. ولا اعتبارات تتعلق بالمراقبة الاحترازية، يمكن لبنك المغرب أن يطلب من مؤسسات الائتمان تشكيلة دعامة من الأموال الذاتية غير دورية على أساس فردي و/أو موحد. وتتشكل هذه الدعامة التي يتراوح مستواها بين 0% و 0,25% من المخاطر المرجحة من الأموال الذاتية الأساسية من الفئة الأولى.

ومن خلال تعديل الدورية 19G والدورية 26G اللتين دخلتا حيز التنفيذ في 2019، ستكون المعالجة الاحترازية للأصول العقارية خارج الاستغلال وتمويل العلاقات في قائمة الديون الحساسة موحدة بين جميع البنوك في القطاع. وهكذا استبق البنك هذا التشريع من خلال إدماج آثار هذا التنظيم على مخططة التمويل.

4. مخاطر التشغيل

طبقا للقوانين التنظيمية تعرف مجموعة البنك المغربي للتجارة الخارجية مخاطر التشغيل بكونها مخاطر الخسارة الناتجة عن عدم ملائمة أو اختلال في المساطر والإمكانات البشرية والأنظمة الداخلية أو عن أحداث خارجية قد تؤثر على حسن سير النشاط. تطمح منظومة تدبير مخاطر التشغيل لتحقيق هدف ثلاثي:

الوقاية وتقييم مخاطر التشغيل ؛

تقييم عمليات المراقبة الداخلية ؛

وضع عمليات وقائية و/أو تصحيحية لمواجهة المخاطر الكبرى المحددة.

ويمكن تحليل وتقسيم المخاطر أو خسائر التشغيل وفق أهم المحاور التالية : الأسباب ، التأثيرات ( على مستوى التأثير المالي أو غيره )، التنقيط التأهيل ومستوى التحكم المصنفة حسب أنواع الأحداث المبينة في اتفاقية بازل.

وتغطي خارطة مخاطر التشغيل المتعلقة بأنشطة المجموعة المخاطر على نظم المعلومات. وقد تم تحديد التعرض للمخاطر المتعلقة بنقص إدماج نظم معلومات المجموعة. فتم التكفل به في إطار مشروع تناسق نظم المعلومات.

ويمكن برنامج Convergence-Compliance الذي تم الشروع فيه في سنة 2015 من تطبيق معايير مجموعة البنك المغربي للتجارة الخارجية في معظم الشركات التابعة. وتم تعميم هذه المعايير على 25 شركة تابعة من أصل 27 مما أتاح انسجاما في التدابير على مستوى المجموعة و تعزيز مستوى التحكم في مخاطر عدم المطابقة وتصحيح كافة الاختلالات المسجلة.

وعلى مستوى إفريقيا، تم تعميم هذه المنظومة على كافة المصارف التابعة التي باتت تطبق تدابير تتسجم مع المعايير الدولية. وفي أوروبا تظل مؤسسة الأداء BMCE Euroservices الشركة التابعة الوحيد التي زالت في طور اعتماد نفس المنظومة ويتوقع الانتهاء منها في يوليو 2019. وتم وضع مسار للتتبع المستمر بغية الحفاظ على ملاءمة زمنية مع التطورات التنظيمية.

وبخصوص المطابقة للقوانين التنظيمية الأمريكية FATCA ، تجدر الإشارة إلى أن البنك المغربي للتجارة الخارجية قام مع بداية سنة 2018 بإطلاق مشروع على صعيد المجموعة بدعم من مكتب استشارة مرموق على الصعيد الدولي وله خبرة واسعة في المجال. ونجحت جميع الشركات التابعة المقررة مع ممت 2018 في الحصول على هذا الاعتماد. ويخضع هذا الأخير لتاريخ تسجيل الهيئة في موقع الضرائب الأمريكي . ويتعين أن تخضع الهيئات الأخرى التابعة للمجموعة لقانون الامتثال الضريبي الأمريكي للحسابات الأجنبية تدرجيا في أفق 2021 . وتجدر الإشارة إلى أن 5 هيئات أخرى هي بصدد الحصول على هذا الاعتماد مع ممت يونيو 2019. وعموما، فمجموعة البنك المغربي للتجارة الخارجية هي في مطابقة تامة مع المتطلبات المنبثقة عن قانون الامتثال الضريبي الأمريكي للحسابات الأجنبية .

#### 5. المخاطر المتعلقة بالاصول خارج الاستغلال

يتوفر البنك على أصول خارج الاستغلال مكتسبة عن طريق الوفاء العيني. وعليه يمكن للبنك أن يتعرض لمخاطر عدم إنجاز عمليات البيع المذكورة لهذه الأصول الثابتة أو لخسائر في البيع.

وفي هذا الصدد، تبلغ الأصول العقارية خارج الاستغلال للبنك المغربي للتجارة الخارجية بقيمتها الصافية المحاسبية مع ممت 2018 إلى 5,2 مليار. ويتضمن هذا المبلغ الصول المحسبة في الأصول الصافية خارج الاستغلال للبنك والأصول الموطنة في الشركات التابعة المقارية.

#### 6. مخاطر الدول

يقصد بمخاطر الدول المخاطر إمكانية تخلف أحد الأطراف السيادية لدولة ما أو رفضه الوفاء بالتزاماته تجاه الخارج لاعتبارات اجتماعية وسياسية أو اقتصادية أو مالية.

كما يمكن لمخاطر الدول أن تنجم عن الحد من التنقل الحر للرساميل أو لعوامل سياسية أو اقتصادية أخرى ويتم وصفها بالتالي بمخاطر التحويل. كما يمكن أن تترتب عن مخاطر أخرى ذات صلة بحدوث وقائع تؤثر على قيمة الالتزامات على الدولة المعنية ( كوارث طبيعية، أزمات خارجية).

وعلى الرغم من تباطؤ النمو في العديد من الدول، يبقى التضخم في مستوى عال. ويعزى ذلك لعدة عوامل: تقلب الأسعار الغذائية و توقف الإعانات في الدول الريفية والانخفاضات القوية في قيمة العملات التي كان لها وقع كبير على أسعار المواد المستوردة.

وتراوحت إجراءات الدول حيال هذا التضخم القوي بين مراقبة الصرف ( أنغولا، نيجيريا) والرفع من نسب الفائدة الرئيسية.

ويتم القيام باختبارات ضغط بشكل نصف سنوي من أجل تقييم تأثير هذه الظرفية على ملاءة المجموعة ونسبة عوارض الأداء. وتغطي هذه الاختبارات الدول التي تتوفر فيها المجموعة على تعرضات قوية وكذا الدول التي لا تعيش استقرارا سياسيا.

وفي إطار مخططة الاستراتيجية للتنمية، يدرس البنك المغربي للتجارة الخارجية سيناريوهات التطوير والإبقاء على مساهمته في بعض الدول والانسحاب من دول أخرى.

## II. المخاطر المتعلقة بالأدوات المالية المعروضة

### مخاطر سيولة السهم :

يمكن للمكتنين في أسهم البنك المغربي للتجارة الخارجية لإفريقيا أن يخضعوا لمخاطر سيولة السهم في سوق البورصة، فارتباطا بخلاف السوق وسعر البيع، يمكن لسيولة السهم أن تتأثر في وقت معين. وهكذا، يمكن أن يسجل أي مستثمر يرغب في بيع مساهمته في البنك المغربي للتجارة الخارجية لإفريقيا بسرعة ووفق شروط معينة انخفاضاً في سيولته.

بين أن سهم البنك المغربي للتجارة الخارجية لإفريقيا يعتبر من أهم قيم بورصة الدار البيضاء من خلال نشاط سيولته النسبية مقارنة مع كافة الأسهم المدرجة في بورصة الدار البيضاء.

من ناحية أخرى، يمكن عدد الأسهم المتداولة في البورصة إلى غاية متم 2019 ( 32 325 890 سهم أي 18,0% من رأسمال البنك المغربي للتجارة الخارجية لإفريقيا) بضمنان بعض السيولة للسهم والتخفيف من المخاطرة المالية.

### مخاطر تقلب أسعار السهم

باعتبار سهم البنك المغربي للتجارة الخارجية لإفريقيا مدرجا في بورصة الدار البيضاء، فهو يستجيب لقواعد العرض والطلب لتحديد قيمة الإدراج. ويحدد سعر الأسهم بدرجة كبيرة من خلال أفاق الأرباح المستقبلية المتوقعة من طرف المستثمرين. وهكذا، ارتباطا بتقييم المستثمرين، يمكن للسهم أن يتعرض لتقلبات مهمة تبعا لعدة معايير ( الإعلانات، بلاغات النتائج، الأفاق، استراتيجية النمو،...). وهكذا، يمكن للمستثمر أن يسجل انخفاضاً في قيمة أسهمه أو ارتفاعها في سوق البورصة المغربية.

### مخاطر فقدان قيمة الاستثمار

قد يتعرض أي مستثمر مساهم في البنك المغربي للتجارة الخارجية لإفريقيا، على غرار أي مساهم آخر في شركة ( مدرجة أو غير مدرجة) لمخاطر فقدان جزء ( أو كل) استثماره. يتعلق الأمر بمخاطرة مرتبطة بوضعية المساهم في حال تطور سلبي للأسعار.

تنبيه

لا تمثل المعلومات الواردة أعلاه سوى جزء من المنشور المؤشر عليه من طرف الهيئة المغربية لسوق الرساميل تحت المرجع رقم بتاريخ 14 أكتوبر 2019 تحت المرجع VI/EM/023/2019. وتوصي الهيئة المغربية لسوق الرساميل بقراءة المنشور كاملا والموضوع رهن إشارة العموم باللغة الفرنسية.

LISSANIAT  
Hay Nassim Us Sidi Boumedien 13010 N° 11  
Lissasfi • Casablanca  
Tél : 0522 39 78 89  
GSM : 0664 78 99 40