



الاستثمار الأجنبي في بورصة
الدار البيضاء

يوليوز 2013

خلاصة

ظل عدد الأجانب المستثمرين في الأسهم المدرجة في بورصة الدار البيضاء شبه مستقر سنة 2012، إذ مر من 4694 مستثمر سنة 2011 إلى 4560 نهاية 2012. و يبقى المستثمرون الأوروبيون أهم مالكي الأسهم المدرجة في بورصة الدار البيضاء بنسبة 90.68% من مجموع الأصول المملوكة من لدن المستثمرين الأجانب.

فيما يتعلق بالجنسية، فإن حصة الأشخاص المعنويين ذوي الجنسية الفرنسية لازالوا يحتلون المقام الأول و يهيمنون وحدهم بنسبة 77.23% سنة 2012.

و في أعقاب تراجع المؤشرات الرائدة في بورصة الدار البيضاء، سجلت الرسملة السوقية المملوكة من طرف المستثمرين تراجعا بنسبة 20.1% سنة 2012. هذا التراجع المسجل مقارنة مع سنة 2011 راجع إلى ضعف أداء القطاعات الرئيسية المتداولة في بورصة الدار البيضاء منها القطاع البنكي و الاتصالات. و هكذا، مرت الرسملة السوقية المملوكة من طرف الأجانب من 147.7 مليار سنة 2011 إلى 118.1 مليار سنة 2012.

من حيث التدفقات، نفذ المستثمرون الأجانب أوامر الشراء في بورصة الدار البيضاء بقيمة تفوق 7.1 مليار درهم و حجم مبيعات يفوق 4.1 مليار و هكذا بلغت حركة التدفقات من حيث الشراءات أكثر من 3 مليار درهم.

و تأخذ معظم الاستثمارات الأجنبية في الأسهم المدرجة شكل مساهمات إستراتيجية. و ظلت حصة هذه الأخيرة في المبلغ الإجمالي للاستثمارات الأجنبية سنة 2012 مطابقة لتلك المسجلة سنة 2011. غير أن الحصة العائمة من رؤوس الأموال الأجنبية المستثمرة في بورصة الدار البيضاء عرفت تراجعا طفيفا مقارنة مع سنة 2011 مسجلة نسبة 2.7% من الرسملة السوقية مقابل 3% في العام السابق.

و يبقى الحدث الرئيسي المتعلق بالاستثمار الأجنبي في بورصة الدار البيضاء يخص شركة لوسيور كريستال. وفي الواقع، صرحت الشركة الفرنسية أوليسيد(مجموعة صوفيبروتيل) يوم 10 فبراير 2012 امتلاك 41% من رأسمال لوسيور كريستال.

و أخيرا، ارتفعت الاستثمارات الأجنبية في أسهم هيئات التوظيف الجماعي للقيم المنقولة إلى 1.3 مليار درهم سنة 2012، مسجلة ارتفاعا بنسبة 45% مقارنة مع 2011 حيث كانت تمثل 0.9 مليار درهم. و إن كان هذا الارتفاع المسجل طفيفا، فهو يصل إلى المستوى المسجل سنة 2010 (1.2 مليار درهم). هذا الاستثمار يساهم فيه بنسبة 60% المغاربة المقيمون بالخارج مقابل 41.05% سنة 2011.

4	منهجية
5	I. الأسهم المدرجة
5	1. تطور الحصاة المملوكة من طرف الأجانب و المغاربة المقيمين بالخارج
7	2. توزيع الاستثمار حسب قطاع النشاط
8	3. الأصل الجغرافي للمستثمرين الأجانب و م.م.خ
8	4. توزيع مبلغ الاستثمار حسب نوع المستثمر
9	5. توزيع حسب مكان الحفظ
10	II. هيئات التوظيف الجماعي للقيم المنقولة
10	1. ارتفاع الاستثمار الأجنبي في أسهم ه.ت.ج.ق.م
11	2. الأفضلية ل ه.ت.ج.ق.م " النقدية" و ه.ت.ج.ق.م " السندات"
11	3. هيمنة الأشخاص الذاتيين
12	III. خاتمة
13	IV. ملحقات
13	1. هيكل الاستثمار في الأسهم المدرجة للأشخاص المعنويين الأجانب غير المقيمين المحفوظة في المغرب حسب الجنسية
14	2. هيكل الاستثمار في الأسهم المدرجة للأشخاص الذاتيين الأجانب غير المقيمين المحفوظة في المغرب حسب الجنسية
14	3. هيكل الاستثمار في الأسهم المدرجة للأشخاص المعنويين الأجانب المقيمين المحفوظة في المغرب حسب الجنسية
15	4. هيكل الاستثمار في الأسهم المدرجة للأشخاص الذاتيين الأجانب المحفوظة في المغرب حسب الجنسية
15	5. هيكل الاستثمار في أسهم هيئات التوظيف الجماعي للقيم المنقولة للأشخاص الأجانب الذاتيين غير المقيمين وحسب الجنسية
16	6. هيكل الاستثمار في أسهم هيئات التوظيف الجماعي للقيم المنقولة للأشخاص الأجانب المعنويين غير المقيمين وحسب الجنسية
16	7. هيكل الاستثمار في أسهم هيئات التوظيف الجماعي للقيم المنقولة للأشخاص الأجانب المعنويين وحسب الجنسية
17	8. هيكل الاستثمار في أسهم هيئات التوظيف الجماعي للقيم المنقولة للأشخاص الأجانب الذاتيين وحسب الجنسية
18	9. توزيع الاستثمار الأجنبي في أسهم هيئات التوظيف الجماعي للقيم المنقولة حسب صفة المستثمر و تصنيف هيئات التوظيف الجماعي للقيم المنقولة(ملايين الدراهم)

يستند إعداد هذا التقرير إلى المعلومات و المعطيات التالية:

- الإحصاءات المقدمة من طرف المؤسسات الماسكة للحسابات لتوزيع الأصول و قائمة المستثمرين الأجانب و المغاربة المقيمين بالخارج،
- تصريحات تخطي عتبات المشاركة،
- مصدر تقدير العائم و أسعار القيم هو بالطبع بورصة الدار البيضاء. فيما يخص هيئات التوظيف الجماعي للقيم المنقولة، تتم عملية التقييم على أساس قيمة التصفية الأخيرة للسنة.

و تجدر الإشارة إلى أنه في هذا التقرير، يحيل مفهوم الاستثمار الأجنبي على أعمال الاستثمار المنجزة من طرف الأشخاص الذاتيين و المعنويين الأجانب المقيمين و غير المقيمين بالمغرب و كذلك المغاربة المقيمين بالخارج.

في هذا الصدد، يجب الإشارة إلى ما يلي:

- ✓ بالنسبة للمغاربة المقيمين بالخارج و الأجانب المقيمين بالمغرب، تحتسب المؤسسة الماسكة للحسابات فقط العمليات الممولة نقدا عن طريق تدفقات العملة الصعبة، من خلال اقتطاع من حساب أجنبي بالدرهم القابل للتحويل أو من حساب بالعملة أو عن طريق أي وسيلة أخرى للتمويل تقابل التقدمة النقدية للعملة الصعبة حسب مقتضيات المواد 772-773 من القانون المنظم لمكتب الصرف .
- ✓ بالنسبة للأجانب غير المقيمين بالمغرب، يتم احتساب جميع المعاملات مادام تمويلها تم من تدفقات العملة الصعبة.

1. تطور الحصة المملوكة من طرف الأجانب و المغاربة المقيمين بالخارج

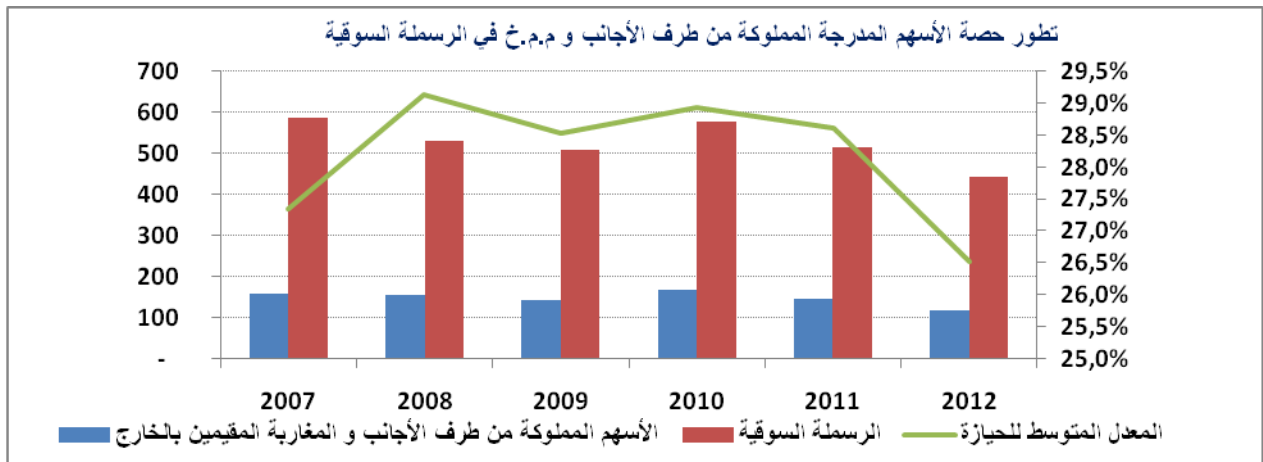
بالنسبة للسنة المالية 2012، يسمح تحليل المعطيات المتعلقة بالاستثمار الأجنبي في الأسهم المدرجة في بورصة الدار البيضاء باستنتاج الخلاصات التالية:

• انخفاض حصة الرسمة السوقية المملوكة من طرف المستثمرين غير المقيمين و المغاربة المقيمين بالخارج نتيجة تأثير السعر

بتاريخ 31 دجنبر 2012، سجل المبلغ الإجمالي للمستثمرين الأجانب في القيم المدرجة انخفاضا بنسبة 20.1% مقابل السنة الماضية، ليمر من 147.7 مليار درهم إلى 118.10 مليار.

هذا التراجع ليس نتيجة عزوف المستثمرين الأجانب عن بورصة الدار البيضاء، بل راجع لتأثير السعر الذي يعكس ضعف أداء التداول المسجل سنة 2012.

على أرض الواقع، و بالأسعار الثابتة بالمقارنة مع سنة 2011، تقيم المحفظة الحالية ب 145.5 مليار درهم أي مسجلة انخفاضا بنسبة 1.5%.



و في السياق الاقتصادي الدولي الذي يتعافى بشكل بطيء من الأزمة المالية الأخيرة، يظهر تحليل تطور الاستثمار الأجنبي خلال الثلاث سنوات أن تغييرات حجم هذا الأخير راجع أساسا لتأثير السعر. و في الواقع و عقب الأداء الجيد لبورصة الدار البيضاء سنة 2010 (سجل مؤشر مازي ارتفاعا بنسبة 21.17% ومؤشر ماديكس بنسبة 22.10%)، كما عرفت محفظات الأجانب و المغاربة المقيمين بالخارج أداءات جيدة حيث وصلت نسبة الحيازة إلى 28,9%. غير أن اتجاه مؤشرات البورصة لسنة 2011 و 2012 انعكس حيث فقد مؤشر ماديكس 12.86% سنة 2011 و 15.13% سنة 2012، مما أدى بشكل مباشر إلى انخفاض حصة المستثمرين الأجانب و المغاربة المقيمين بالخارج في القيمة السوقية لتقف عند 28.6% سنة 2011 و 26.5% سنة 2012.

أما حصة المستثمرين الأجانب و المغاربة المقيمين بالخارج في الشركات المدرجة فتختلف حسب الشركة و قطاع النشاط. و لم يعرف توزيع المبلغ المحاز أي تغير ملحوظ في حين أن المعدلات المتوسطة للحيازة عرفت تغيرا بين 2011 و 2012.

المعدلات المتوسطة للحيازة من طرف الأجانب و م.م.خ			عدد الشركات المدرجة			حصة الأسهم المملوكة من طرف الأجانب و م.م.خ
2012	2011	2010	2012	2011	2010	
3,69%	2,80%	5,20%	57	59	57	من 0 إلى 25
30,55%	34,20%	34,20%	8	6	6	من 25 إلى 50%
54,83%	63,60%	57,80%	8	9	9	من 50 إلى 75%
79,73%	84,50%	83,80%	4	4	2	أكثر من 75%
			77	78	74	المجموع

المصدر: ماسكي الحسابات و بورصة الدار البيضاء و حسابات مجلس القيم المنقولة

و بصفة عامة، تبقى مشاركات المستثمرين الأجانب و المغاربة المقيمين بالخارج تمثل الأقلية داخل الشركات المدرجة مادام أكثر من ثلاث أرباع الشركات المدرجة تسجل معدلا متوسطا للحيازة يصل إلى 3.69%.

نوعية المستثمرين الأجانب و المغاربة المقيمين بالخارج في الأسهم المغربية المدرجة (بملايين الدراهم)

2012	2011		2010		
	المبلغ	%	المبلغ	%	
118 100	147 724	100%	167 463	100%	استثمارات الأجانب و المغاربة المقيمين بالخارج المحفوظة في المغرب:
106 141	132 485	89,70%	151 315	90,40%	الحصة الإستراتيجية
11 959	15 239	10,30%	16 148	9,60%	العائم
445 268	516 222		579 020		الرسمة السوقية
102 526	119 593		129 248		الرسمة السوقية العائمة
26,50%	28,60%		28,90%		استثمارات الأجانب و المغاربة المقيمين بالخارج / الرسمة السوقية
23,80%	25,70%		26,10%		الحصة الإستراتيجية/ الرسمة السوقية
2,70%	3,00%		2,80%		العائم/ الرسمة السوقية
11,70%	12,70%		12,50%		العائم/ الرسمة السوقية العائمة

المصدر: ماسكي الحسابات و بورصة الدار البيضاء و حسابات مجلس القيم المنقولة

• حضور واضح للمساهمات الإستراتيجية

يجب التذكير أنه لقياس حصة العائم المحاز من طرف المستثمرين الأجانب و المغاربة المقيمين بالخارج، يعتبر مجلس القيم المنقولة أن المساهمة الإستراتيجية هي المساهمة التي تمثل أكثر من 4% من الرأسمال.

و في هذا الصدد، يبقى لوزن المساهمات الإستراتيجية في المبلغ الإجمالي للاستثمارات الأجنبية في البورصة نفس الأهمية.

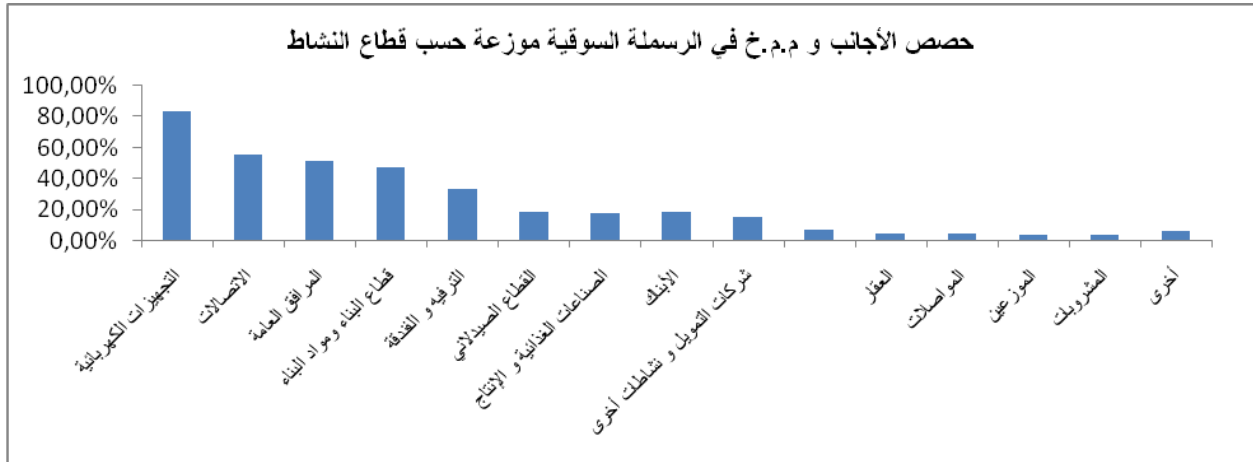
أما نسبة الاستثمارات الإستراتيجية في مبلغ الاستثمار الأجنبي في الأسهم المدرجة شبه مطابقة لتلك المسجلة السنة الماضية و تقف في نسبة 89.9% نهاية 2012.

و بإضافتها إلى القيمة السوقية، تمثل المساهمات الإستراتيجية ما يقارب 23.8% سنة 2012 مقابل 25.7% سنة 2011.

• انخفاض الحصة العائمة لرؤوس الأموال الأجنبية في الأسهم المدرجة

إن حصة العائم مقارنة مع القيمة السوقية لرؤوس الأموال الأجنبية المستثمرة في بورصة الدار البيضاء و المحفوظة في المغرب في انخفاض سنة 2012 حيث سجلت 2.7% بعد تسجيل 3% سنة 2011 و 2.8% سنة 2010. و تمثل الحصة العائمة المقدمة للقيمة السوقية العائمة من جهتها 11.7%.

2. توزيع الاستثمار حسب قطاع النشاط



المصدر: ماسكي الحسابات و بورصة الدار البيضاء و حسابات مجلس القيم المنقولة

يتركز الاستثمار الأجنبي في البورصة في 12 قطاع، منها التجهيزات الكهربائية و الالكترونية (نيكسان ماروك 84%)، الاتصالات (اتصالات المغرب 56%)، المرافق العامة (ليدك 52%)، قطاع البناء و مواد البناء (47%)، الترفيه و الفندقية (33%)، القطاع الصيدلاني (19%)، الأبنك (19%)، الصناعات الغذائية و الإنتاج (18%) و شركات التمويل و غيرها من الأنشطة (16%)، و يصل في باقي القطاعات الأخرى إلى 3%.

• هيمنة مستثمرين المنطقة الأوروبية

إن الأصل الجغرافي لرؤوس الأموال غير المقيمة بقي بشكل عام مستقرا سنة 2012. و يظهر تحليل توزيع المستثمرين في الأسهم حسب الجنسية حضور 4560 مستثمر سنة 2012. و من حيث الحجم، يبقى المستثمرون الأوروبيون هم المالكين الرئيسيين بنسبة 90.68% من مجموع المستثمرين الأجانب، و في الصف الثاني يأتي مستثمرو أمريكا الشمالية بنسبة 5.23% متبوعين بمستثمري الشرق الأوسط بنسبة 3.30%.

2012		2011		2010		الموقع الجغرافي
حصة الرأسمال	حصة الرأسمال	حصة م.أ	حصة الرأسمال	حصة م.أ	حصة الرأسمال	
24,05%	25,19%	88,02%	26,73%	92,41%		أوروبا
0,88%	1,27%	4,44%	1,21%	4,20%		الشرق الأوسط
1,39%	0,81%	2,82%	0,86%	2,97%		أمريكا الشمالية
0,14%	1,27%	4,44%	0,10%	0,34%		إفريقيا
0,07%	0,08%	0,28%	0,02%	0,08%		آسيا و أمريكا الجنوبية
26,52%	28,62%	100,00%	28,92%	100,00%		المجموع

المصدر: ماسكي الحسابات و بورصة الدار البيضاء و حسابات مجلس القيم المنقولة

4. توزيع مبلغ الاستثمار حسب نوع المستثمر

• المكانة الهامة للأشخاص المعنويين الأجانب غير المقيمين

إن المبلغ المستثمر من طرف المستثمرين غير المقيمين (الأشخاص المعنويين) في انخفاض بنسبة 20.2% بتاريخ 2012/12/31، بما يقارب 116.2 مليار درهم. و انخفضت حصة هذه الفئة من المستثمرين بشكل طفيف مقارنة مع سنة 2011 حيث تمثل 98.4% من مبلغ الاستثمار الأجنبي في الأسهم المدرجة.

تغيير 11م12	31/12/2012		31/12/2011		31/12/2010		الفئة	الصفة
	المبلغ	%	المبلغ	%	المبلغ	%		
-20,20%	116 219	98,40%	145 696	98,60%	165 166	98,60%	أ.م.ع	أ.غ.م
-21,90%	191	0,20%	245	0,20%	417	0,30%	أ.د	
11,00%	1 169	1,00%	1053	0,70%	998	0,60%	أ.م.ع	أ.م.
-39,00%	213	0,20%	349	0,20%	524	0,30%	أ.د	
-19,70%	308	0,30%	383	0,30%	359	0,20%	أ.د	م.م.خ
100%	118 100	100%	100,00%	100%	167 463	100%		المجموع

المصدر: ماسكي الحسابات و بورصة الدار البيضاء و حسابات مجلس القيم المنقولة

• حضور قوي للأشخاص المعنويين الفرنسيين غير المقيمين

إن تحليل هيكل الاستثمار الأجنبي حسب الجنسية و حسب نوع المستثمر يكشف عن شبه هيمنة للأشخاص المعنويين الفرنسيين. إلا أن حصة الأشخاص المعنويين الفرنسيين في استثمار الأشخاص المعنويين الأجانب غير المقيمين انخفضت لتمر من 78.5% إلى 77.22% سنة 2012.

5. توزيع حسب مكان الحفظ

• هيمنة الأسهم المحفوظة في المغرب

ما يقارب 99.9% من القيمة السوقية يتم حفظه من قبل ماسكي الحسابات المغاربة التابعين للوديع المركزي ماروكليير.

• الأسهم التي تحفظ جزئيا خارج المغرب

تبقى حصة الأسهم المحفوظة خارج المغرب أيضا بلا تغيير و في حدود 0.12% من القيمة السوقية. وحدها قيمة ماروك تيليكوم محفوظة جزئيا خارج المغرب لدى ماسكي الحسابات التابعين للوديع المركزي الفرنسي أوروكلير فرنسا.

توزيع الرسملة السوقية حسب مكان الحفظ (بملايين الدراهم)

تغير 2012/2011	30/12/2012		31/12/2011		31/12/2010		
	المبلغ	%	المبلغ	%	المبلغ	%	
-13,75%	445 267	100,00%	516 222	100,00%	579 020	100,00%	الرسملة السوقية
-27,60%	536	0,12%	740	0,14%	793	0,14%	محفوظة خارج المغرب
-27,60%	536	0,12%	740	0,14%	793	0,14%	سهم ماروك تيليكوم
-13,70%	444 731	99,90%	515 482	99,86%	578 227	99,90%	محفوظة داخل المغرب
-10,80%	328 189	73,70%	367 756	71,20%	411 556	71,10%	مملوكة من طرف المغاربة المقيمين
-20,10%	118 100	26,20%	147 727	28,60%	167 464	28,90%	مملوكة من طرف الأجانب و م.م.خ
-1,40%	1 381	0,30%	1 402	0,30%	1 260	0,20%	أ.م
-21,30%	114 853	25,80%	145 942	28,30%	165 845	28,60%	أ.غ.م
-19,60%	308	0,10%	383	0,10%	359	0,10%	م.م.خ

المصدر: ماسكي الحسابات و بورصة الدار البيضاء و حسابات مجلس القيم المنفردة

1. ارتفاع الاستثمار الأجنبي في أسهم ه.ت.ج.ق.م

في 31 دجنبر 2012، بلغ حجم الاستثمار الأجنبي في أسهم هيئات التوظيف الجماعي للقيم المنقولة 1299 مليار درهم سنة 2012 مقابل 896.6 مليون درهم سنة 2011، مسجلا تطورا سنويا بمعدل 45%. خلال نفس الفترة، عرف الأصل الصافي الإجمالي تحت تسيير ه.ت.ج.ق.م ارتفاعا بنسبة 5% ليبلغ 241.8 مليار مقابل 229.4 مليار سنة 2011.

و مقارنة مع الأصل الصافي الإجمالي ل ه.ت.ج.ق.م اتبعت حصة أسهم ه.ت.ج.ق.م المملوكة من طرف الأجانب و المغاربة المقيمين بالخارج نفس الاتجاه مسجلة ارتفاعا طفيفا من 0.39% سنة 2011 إلى 0.54% سنة 2012.

و سجل المستثمرون (الأشخاص المعنويون) الأجانب المقيمين بالمغرب أعلى ارتفاع من حيث المبلغ المستثمر. و في الواقع، ارتفع الحجم المحاز من طرف الأجانب المقيمين إلى أكثر من الضعف في عام واحد حيث مر من 21.5 مليون درهم سنة 2011 إلى 53.9 مليون درهم سنة 2012، أي مسجلا ارتفاعا بنسبة 151% في مبلغ الاستثمار.

أما أقوى الانخفاضات لهذه السنة عرفها أساسا الأشخاص الذاتيون الأجانب المقيمون و الذين يمثلون سنة 2011 29.88% من مجموع الاستثمار الأجنبي في أسهم ه.ت.ج.ق.م في حين لا يمثلون في هذه السنة سوى 18.22% أي مسجلين انخفاضا بنسبة 12% من المبلغ المستثمر. ثاني الانخفاضات المسجلة سنة 2012 تخص الأشخاص المعنويين الأجانب غير المقيمين و الذي تراجع استثمارهم في ه.ت.ج.ق.م إلى 11%. في سنة 2011، ساهمت هذه الفئة من المستثمرين بنسبة 8.09% من مجموع الاستثمار الأجنبي في أسهم ه.ت.ج.ق.م في حين لا تمثل هذه السنة سوى 4.97%.

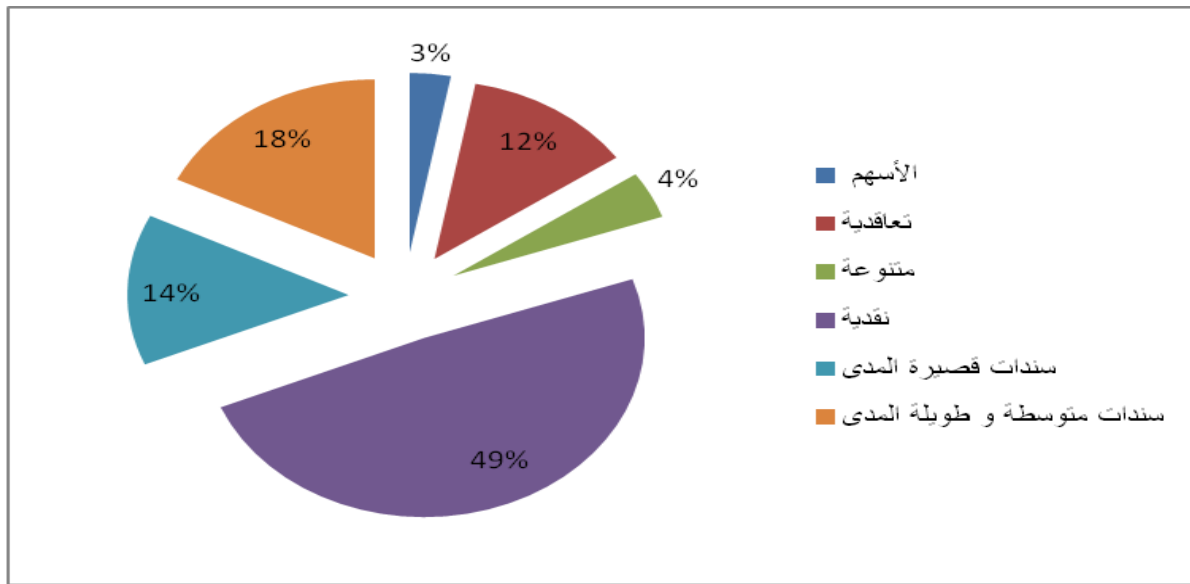
تطور هيكل الاستثمار الأجنبي في هيئات التوظيف الجماعي للقيم المنقولة (بملايين الدراهم)

تغيير 2012/2011	31/12/2012		31/12/2011		31/12/2010		الفئة	الصفة
	%	المبلغ	%	المبلغ	%	المبلغ		
-11%	4,97%	64 579 819,61	8,09%	72 565 697,76	4,50%	57 300 768,48	أ.مغ	أ.غ.م
2%	13,10%	170 277 222,17	18,58%	166 632 753,26	11,36%	144 570 166,95	أ.ذ	
151%	4,15%	53 927 893,41	2,40%	21 516 040,06	30,39%	386 872 306,65	أ.مغ	أ.م
-12%	18,22%	236 710 294,03	29,88%	267 903 993,67	21,51%	273 775 751,48	أ.ذ	
110%	59,56%	774 027 167,37	41,05%	368 069 043,38	32,24%	410 346 416,17	أ.ذ	م.م.خ
45%	100,00%	1 299 522 397	100,00%	896 687 528	100,00%	1 272 865 410	المجموع	
5%	241 852 651 194		229 479 777 690		224 858 011 803		صافي الأصل الإجمالي ل ه.ت.ج.ق.م	
	0,54%		0,39%		0,57%		صافي الأصل الإجمالي ل ه.ت.ج.ق.م	

2. الأفضلية ل ه.ت.ج.ق.م "النقدية" و ه.ت.ج.ق.م "السندات"

إن المبلغ الإجمالي للاستثمار في أسهم ه.ت.ج.ق.م المملوكة من طرف المستثمرين الأجانب سنة 2012 يبين مرة أخرى الأفضلية ل ه.ت.ج.ق.م "النقدية" بحصة 49% (مقابل 34% سنة 2011) متبوعة بالسندات المتوسطة و الطويلة المدى بنسبة 18% مقابل 29% سنة 2011. و تمثل الحصة المستثمرة في ه.ت.ج.ق.م القصيرة المدى من جهتها 14% من المبلغ المستثمر.

توزيع الاستثمار الأجنبي و المغاربة المقيمين بالخارج حسب فئة هينات التوظيف الجماعي للقيم المنقولة



3. هيمنة الأشخاص الذاتيين

إن الاتجاه الملاحظ خلال هذه السنوات الأخيرة يتأكد خلال هذه السنة بالنسبة للأشخاص الذاتيين الذين يهيمنون على المستثمرين الأجانب في أسهم ه.ت.ج.ق.م.

فيما يخص مبالغ الاستثمارات، حصة الأشخاص الذاتيين في ارتفاع نتيجة الارتفاع العام للاستثمار الأجنبي في أسهم ه.ت.ج.ق.م حيث سجلت نهاية 2012 1181.01 مليون درهم مقابل 802.6 مليون درهم سنة 2011 (أي ارتفاع بنسبة 47%).

أما المغاربة المقيمين بالخارج فيواصلون امتلاك حصة هامة من المبلغ المستثمر في أسهم ه.ت.ج.ق.م هذه السنة، بنسبة تقارب 60% من مجموع الاستثمارات. و يأتي الأجانب المقيمون في الصف الثاني بنسبة 22% و الأجانب غير المقيمين بنسبة 18% من مجموع الاستثمارات في أسهم ه.ت.ج.ق.م.

إن حصة القيمة السوقية المملوكة من طرف الأجانب و المغاربة المقيمين بالخارج ارتفعت إلى 26.5% سنة 2012 مقابل 28.6% سنة 2011. و يفسر الانخفاض في مبلغ استثمار الأجانب بانخفاض أسعار سوق البورصة.

و يبقى الأوروبيون أول المستثمرين الأجانب في بورصة الدار البيضاء بنسبة 23.76% من القيمة السوقية، يحتل فيها الاستثمار الفرنسي نسبة 77.23%.

و رغم أنها لا تمثل نسبة هامة في القيمة السوقية، عرفت الحصة العائمة المملوكة من طرف الأجانب و المغاربة المقيمين بالخارج انخفاضا طفيفا في القيمة السوقية بنسبة 2.7% سنة 2012 مقابل 3% سنة 2011.

و تهيمن المساهمات الإستراتيجية بنسبة 89.9% على مجموع استثمار الأجانب و المغاربة المقيمين بالخارج في بورصة الدار البيضاء.

و أهم حدث طبع الاستثمار الأجنبي ببورصة الدار البيضاء يخص شركة لوسبور كريستال، حيث صرحت الشركة الفرنسية أوليوسيد(مجموعة صوفيروتبول) يوم 10 فبراير 2012 امتلاك 41% من رأسمال لوسبور كريستال.

و سجل الاستثمار الأجنبي في أسهم ه.ت.ج.ق.م منحى تصاعديا رغم أنه يمثل حصة ضئيلة من الأصل الصافي الإجمالي.

مختصرات

أ.غ.م : الأجنب غير المقيمين

أ.م : الأجنب المقيمين

م.م.خ : المغاربة المقيمين بالخارج

أ.مع : الأشخاص المعنويين

أ.ذ : الأشخاص الذاتيين

1. هيكل الاستثمار في الأسهم المدرجة للأشخاص المعنويين الأجانب غير المقيمين المحفوظة في المغرب حسب الجنسية

النسبة المئوية	المبلغ	الجنسية	الفئة	الصفة
77,23%	89 750 477 847,14	فرنسا	أ.مع	أ.غ.م
4,89%	5 688 250 754,86	الولايات المتحدة	أ.مع	أ.غ.م
3,79%	4 403 650 565,30	اتحاد بلجيكا لوكسمبورغ الاقتصادي	أ.مع	أ.غ.م
3,32%	3 854 158 450,20	بريطانيا العظمى	أ.مع	أ.غ.م
2,89%	3 353 989 712,00	اسبانيا	أ.مع	أ.غ.م
2,32%	2 701 438 571,00	السويد	أ.مع	أ.غ.م
2,21%	2 566 455 652,00	السعودية	أ.مع	أ.غ.م
1,06%	1 229 030 502,00	الإمارات المتحدة	أ.مع	أ.غ.م
0,64%	741 458 880,00	البرتغال	أ.مع	أ.غ.م
0,30%	344 233 359,40	ايرلندا	أ.مع	أ.غ.م
1,36%	1 585 982 722,74	أخرى	أ.مع	أ.غ.م
100,00%	116 219 127 016,64	المجموع		

2. هيكل الاستثمار في الأسهم المدرجة للأشخاص الذاتيين الأجانب غير المقيمين المحفوظة في المغرب حسب الجنسية

النسبة المئوية	المبلغ	الجنسية	الفئة	الصفة
75,90%	145 276 700,56	فرنسا	أ.ذ	أ.غ.م
12,19%	23 327 324,00	الإمارات المتحدة	أ.ذ	أ.غ.م
7,57%	14 498 672,00	السعودية	أ.ذ	أ.غ.م
1,15%	2 201 747,80	سويسرا	أ.ذ	أ.غ.م
0,78%	1 491 414,00	السويد	أ.ذ	أ.غ.م
0,53%	1 005 960,00	لجزائر	أ.ذ	أ.غ.م
0,47%	896 308,60	اسبانيا	أ.ذ	أ.غ.م
0,36%	697 219,50	الكويت	أ.ذ	أ.غ.م
0,26%	505 767,35	إيطاليا	أ.ذ	أ.غ.م
0,18%	345 000,00	التايوان	أ.ذ	أ.غ.م
0,16%	309 324,00	اتحاد بلجيكا لكسمبورغ الاقتصادي	أ.ذ	أ.غ.م
0,44%	847 897,75	أخرى	أ.ذ	أ.غ.م
100,00%	191 403 335,56	المجموع		

3. هيكل الاستثمار في الأسهم المدرجة للأشخاص المعنويين الأجانب المقيمين المحفوظة في المغرب حسب الجنسية

النسبة المئوية	المبلغ	الجنسية	الفئة	الصفة
99,61%	1 163 930 202,42	فرنسا	أ.مع	أ.م
0,20%	2 298 820,30	كندا	أ.مع	أ.م
0,20%	2 287 611,15	الولايات المتحدة	أ.مع	أ.م
0,00%	5 618,00	لبنان	أ.مع	أ.م
100,00%	1 168 522 251,87	المجموع		

4. هيكل الاستثمار في الأسهم المدرجة للأشخاص الذاتيين الأجانب المحفوظة في المغرب حسب الجنسية

النسبة المئوية	المبلغ	الجنسية	الفئة	الصفة
87,65%	186 579 176,27	فرنسا	أ.ذ	أ.م
4,40%	9 368 134,10	ألمانيا	أ.ذ	أ.م
2,60%	5 524 902,00	اسبانيا	أ.ذ	أ.م
2,35%	4 992 021,70	السعودية	أ.ذ	أ.م
0,50%	1 057 739,95	اتحاد بلجيكا لوكسمبورغ الاقتصادي	أ.ذ	أ.م
0,38%	819 412,70	لجزائر	أ.ذ	أ.م
0,29%	623 555,65	سوريا	أ.ذ	أ.م
0,27%	571 949,00	سويسرا	أ.ذ	أ.م
0,25%	540 356,85	إيطاليا	أ.ذ	أ.م
0,19%	403 565,75	العراق	أ.ذ	أ.م
1,13%	2 395 040,05	أخرى	أ.ذ	أ.م
100,00%	212 875 854,02	المجموع		

5. هيكل الاستثمار في أسهم هيئات التوظيف الجماعي للقيم المنقولة للأشخاص الأجانب الذاتيين غير المقيمين وحسب الجنسية

النسبة المئوية	المبلغ	الجنسية	الفئة	الصفة
80,12%	136 424 747,74	فرنسا	أ.ذ	أ.غ.م
4,45%	7 578 529,33	سويسرا	أ.ذ	أ.غ.م
4,43%	7 549 694,34	العراق	أ.ذ	أ.غ.م
3,95%	6 724 647,70	اسبانيا	أ.ذ	أ.غ.م
2,03%	3 458 320,14	السعودية	أ.ذ	أ.غ.م
1,10%	1 866 764,46	السويد	أ.ذ	أ.غ.م
0,65%	1 114 057,52	الكامرون	أ.ذ	أ.غ.م
0,51%	861 241,60	اليابان	أ.ذ	أ.غ.م
0,46%	781 121,06	موريتانيا	أ.ذ	أ.غ.م
0,46%	774 770,14	بريطانيا العظمى	أ.ذ	أ.غ.م
1,85%	3 143 328,14	أخرى	أ.ذ	أ.غ.م
100,00%	170 277 222,17	المجموع		

6. هيكل الاستثمار في أسهم هيئات التوظيف الجماعي للقيم المنقولة للأشخاص الأجانب المعنويين غير المقيمين وحسب الجنسية

الصفة	الفئة	الجنسية	المبلغ	النسبة المئوية
أ.غ.م	أ.مع	فرنسا	45 577 715,22	71%
أ.غ.م	أ.مع	بريطانيا العظمى	12 388 199,19	19%
أ.غ.م	أ.مع	اسبانيا	3 668 147,60	6%
أ.غ.م	أ.مع	بلجيكا	2 945 757,60	5%
		المجموع	64 579 819,61	100%

7. هيكل الاستثمار في أسهم هيئات التوظيف الجماعي للقيم المنقولة للأشخاص الأجانب المعنويين وحسب الجنسية

الصفة	الفئة	الجنسية	المبلغ	النسبة المئوية
أ.م	أ.ذ	الولايات المتحدة	31 749 403,52	58,87%
أ.م	أ.ذ	فرنسا	17 016 320,13	31,55%
أ.م	أ.ذ	سوريا	785 535,36	1,46%
أ.م	أ.ذ	الجزائر	4 376 634,40	8,12%
		المجموع	53 927 893,41	100,00%

8. هيكل الاستثمار في أسهم هيئات التوظيف الجماعي للقيم المنقولة للأشخاص الأجانب الذاتيين وحسب الجنسية

النسبة المئوية	المبلغ	الجنسية	الفئة	الصفة
59%	139 154 707,13	فرنسا	أذ	أم
12%	28 256 510,97	اسبانيا	أذ	أم
8%	19 667 853,51	ألمانيا	أذ	أم
6%	13 181 688,63	إيطاليا	أذ	أم
5%	12 005 277,22	السويد	أذ	أم
3%	6 249 509,58	الولايات المتحدة الأمريكية	أذ	أم
2%	4 028 744,50	ليبيا	أذ	أم
1%	2 379 220,00	اتحاد بلجيكا لوكسمبورغ الاقتصادي	أذ	أم
1%	2 149 661,09	إيران	أذ	أم
1%	2 127 060,50	هولندا	أذ	أم
1%	1 509 717,93	فلسطين	أذ	أم
0%	1 019 212,43	العراق	أذ	أم
0%	749 169,28	الدانمرك	أذ	أم
0%	683 980,98	كندا	أذ	أم
0%	585 080,00	تونس	أذ	أم
1%	3 525 315,88	أخرى	أذ	أم
100,00%	237 272 709,63	المجموع		

9. توزيع الاستثمار الأجنبي في أسهم هيئات التوظيف الجماعي للقيم المنقولة حسب صفة المستثمر و تصنيف هيئات التوظيف الجماعي للقيم المنقولة (ملايين الدراهم)

المجموع	سندات متوسطة و طويلة الأمد	سندات قصيرة الأمد	نقدية	تعاقدية	الأسهم		
64 579 820	263 107	511 945	50 784 281	13 020 487	-	أم	أ.غ.م
5%	0%	0%	8%	8%	0%	أذ	
170 277 222	27 548 327	48 089 757	52 035 825	25 603 311	6 405 025	أم	أم
13%	12%	27%	8%	16%	17%	أذ	
53 927 893	2 945 050	31 749 404	14 826 980	4 406 460	-	أم	أم
4%	1%	18%	2%	3%	0%	أذ	
236 710 294	49 518 323	64 429 293	70 749 946	24 619 699	12 454 643	أم	م.م.خ
18%	22%	36%	11%	15%	32%	أذ	
774 027 167	149 777 894	32 490 867	448 520 072	93 683 480	19 897 564	أم	م.م.خ
60%	65%	18%	70%	58%	51%	أذ	
1 299 522 397	230 052 701	177 271 265	636 917 104	161 333 438	38 757 232	المجموع	