



نوع المستثمرين في البورصة

الربع الأول من سنة 2015

توزيع أحجام المعاملات في السوق المركزي حسب فئات المستثمرين
(خارج عمليات التقدمة و الإدراجات بالبورصة و العروض العمومية و الزيادات في رأس المال نضيا)
الربع الاول من سنة 2015 (بملايين الدراهم)

ارتفع الحجم الإجمالي للمبادلات في السوق المركزي إلى 7.817 مليار درهم، مسجلا بذلك زيادة بنسبة 50% مقارنة مع المستوى المسجل خلال نفس الفترة من السنة الماضية (الفصل الأول 2014).

بالنسبة للشراءات، يتوزع الحجم المتداول في البورصة على الشكل التالي :

المجموع	ع.ع.ش.ب	أ.ذ.م	أ.ذ.أ	أ.م.أ	ه.ت.ج.ق.م	أ.م.م	
7 817,12	77,19	680,12	34,86	1 300,96	3 047,63	2 676,36	الشراء الفصل الأول 2015
5 199,80	55,17	433,56	13,37	848,75	2 171,31	1 677,66	الشراء الفصل الاول 2014
50%	40%	57%	161%	53%	40%	60%	تغيير(الفصل الاول 2014 مقابل الفصل الاول 2015)

ع-ع-ش-ب : عمليات عبر الشبكة البنكية
ه-ت-ج-ق-م : هيئات التوظيف الجماعي للقيم المنقولة

أ-ذ-م : أشخاص ذاتيون مغاربة
أ-ذ-أ : أشخاص ذاتيون أجانب

أ-م-م : أشخاص معنويون مغاربة
أ-م-أ : أشخاص معنويون أجانب

الارتفاع المسجل في الأحجام المشتراة في هذا الربع مقارنة مع نفس الفترة في السنة الماضية يخص كل فئات المستثمرين. و بالتالي، تراوحت نسبة هذا الارتفاع بين +40% بالنسبة لهيئات التوظيف الجماعي للقيم المنقولة و العمليات المنجزة عن طريق الشبكة البنكية و +161% بالنسبة للأشخاص الذاتيين الأجانب.

أما فيما يخص عمليات الشراء المنجزة من طرف ه.ت.ج.ق.م فتمثل 39% من الحجم الاجمالي. و بالتالي، بقيت في نفس المستوى المسجل في الربع الأول لسنة 2014. كما لم تعرف حصة الشراءات المنجزة من طرف الأشخاص المعنويين المغاربة الذين بلغوا 34% من الحجم الإجمالي، أي تغيير ملحوظ مقارنة مع الربع الاول لسنة 2014.

و تمثل حصة عمليات الشراء المحلية (باستثناء العمليات المنجزة عن طريق الشبكة البنكية) 82% من الحجم الاجمالي خلال الربع الأول لسنة 2015. و لم تسجل أي تغيير مقارنة مع الربع الأول لسنة 2014. و تمثل عمليات الشراء المنجزة من طرف المستثمرين المؤسسيين 90% من الحجم الاجمالي خلال الربع الأول لسنة 2015. و لم تسجل أي تغيير مقارنة مع الربع الأول لسنة 2014.

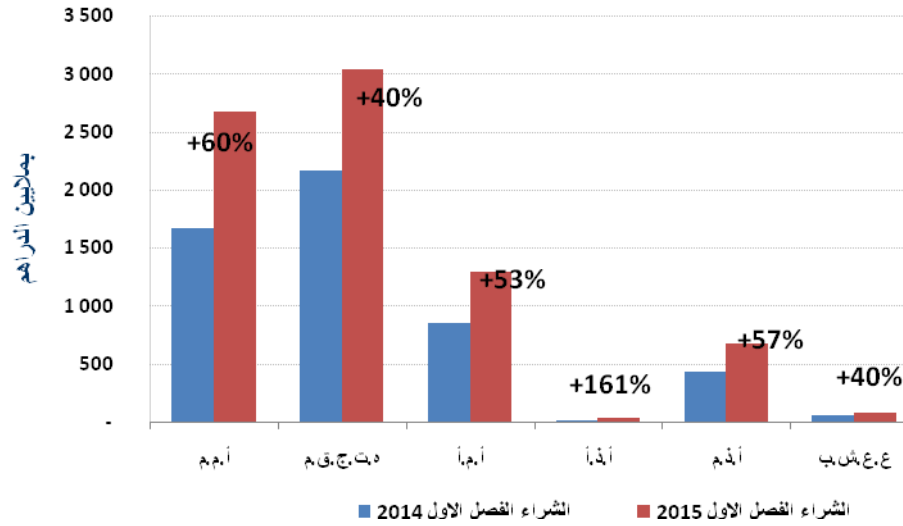
على مستوى المبيعات، تتوزع المبادلات المتداولة على الشكل التالي:

المجموع	ع.ع.ش.ب	أ.ذ.م	أ.ذ.أ	أ.م.أ	ه.ت.ج.ق.م	أ.م.م	
7817,12	401,41	705,68	37,70	1067,09	2 383,99	3 221,25	البيع الفصل الاول 2015
5 199,80	262,67	592,63	10,52	754,44	1 457,11	2 122,43	البيع الفصل الأول 2014
50%	53%	19%	258%	41%	64%	52%	تغيير (الفصل الاول 2014 مقابل الفصل الاول 2015)

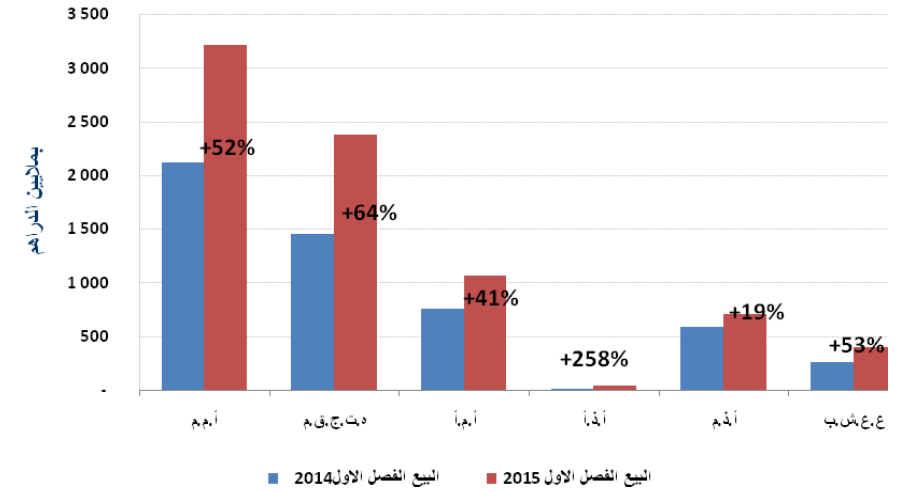
حققت الأحجام التي تم بيعها في هذا الربع تغيرات إيجابية مقارنة مع نفس الفترة من السنة الماضية، و ذلك لدى جميع فئات المستثمرين. و هكذا تراوحت نسبة هذا الارتفاع بين +19% بالنسبة للأشخاص الذاتيين المغاربة و +258% بالنسبة للأشخاص الذاتيين الأجانب. و تمثل عمليات البيع المنجزة من طرف الأشخاص المعنويين المغاربة 41% من الحجم الاجمالي. و تبقى حصتهم في المبيعات المنجزة كما كانت عليه في الربع الأول لسنة 2014. أما عمليات البيع المنجزة من طرف ه.ت.ج.ق.م فتتمثل 30% من الحجم الإجمالي، مسجلة ارتفاعا بنقطتين مقارنة مع الربع الأول لسنة 2015. و لم تسجل أي تغيير مقارنة مع الربع الأول لسنة 2014.

و يبين تحليل أداء مختلف فئات المستثمرين أن ه.ت.ج.ق.م و الأشخاص المعنويين الأجانب تموقعوا كمشتريين خلال هذا الربع في حين تموقع الأشخاص المعنويين المغاربة و الأشخاص الذاتيين المغاربة و الأجانب و مستثمري الشبكة البنكية كبائعين، خاصة أن عمليات الشراء التي أنجزتها هذه الأخيرة تمثل أقل من خمس مبيعاتهم.

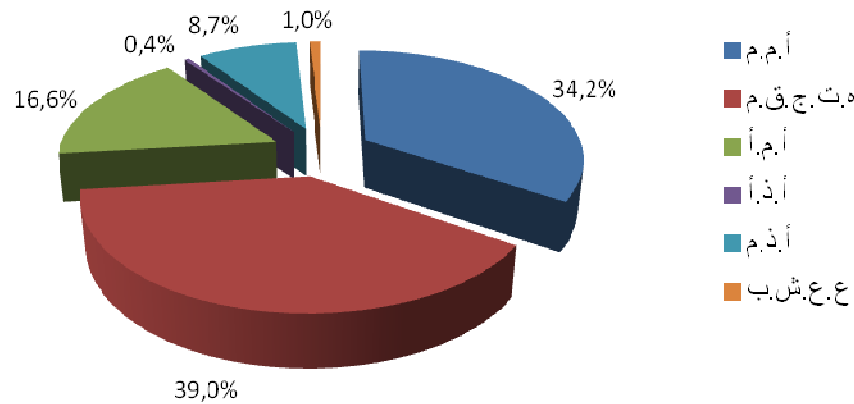
مقارنة الشراءات الفصل 1 2015 مقابل الفصل الاول 2014 - السوق المركزي



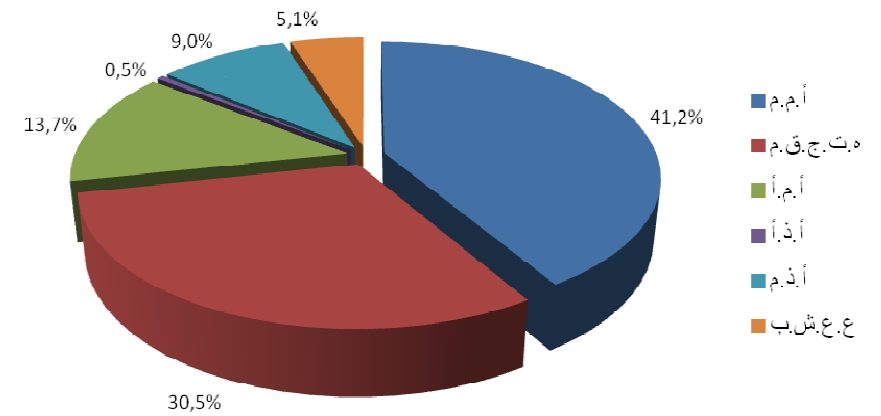
مقارنة المبيعات الفصل الاول 2015 مقابل الفصل الاول 2014 - السوق المركزي



توزيع الشراءات حسب فئة المستثمرين الفصل الأول-2015 السوق المركزي



توزيع المبيعات حسب فئة المستثمرين الفصل الاول 2015 - السوق المركزي



توزيع أحجام المعاملات في سوق الكتل حسب فئات المستثمرين
الربع الاول من 2015 (بملايين الدراهم)

المجموع	ع.ع.ش.ب	أ.ذ.م	أ.ذ.أ	أ.م.أ	ه.ت.ج.ق.م	أ.م.م	
3 495,66					320,96	3 174,70	الشراء الفصل الأول 2015
2 983,14					983,35	1 999,78	الشراء الفصل الأول 2014
17%					-67%	59%	تغيير(الفصل الاول 2014 مقابل الفصل الاول 2015)

ع-ع-ش : عمليات عبر الشبكة البنكي
ه-ت-ج-ق-م : هيئات التوظيف الجماعي للقيم المنقولة

أ- ذ- م : أشخاص ذاتيون مغاربة
أ- ذ- أ : أشخاص ذاتيون أجانب

أ-م-م : أشخاص معنويون مغاربة
أ-م-أ : أشخاص معنويون أجانب

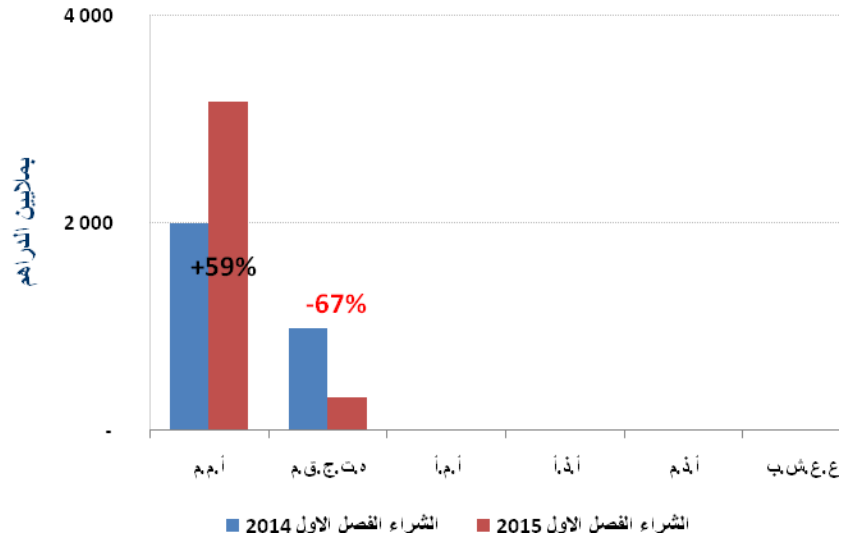
المجموع	ع.ع.ش.ب	أ.ذ.م	أ.ذ.أ	أ.م.أ	ه.ت.ج.ق.م	أ.م.م	
3 495,66					77,47	3 418,18	البيع الفصل الأول 2015
2 983,14					69,37	2 913,77	البيع الفصل الأول 2014
17%					12%	17%	تغيير(الفصل الاول 2014 مقابل الفصل الاول 2015)

ع-ع-ش : عمليات عبر الشبكة البنكية
ه-ت-ج-ق-م : هيئات التوظيف الجماعي للقيم المنقولة

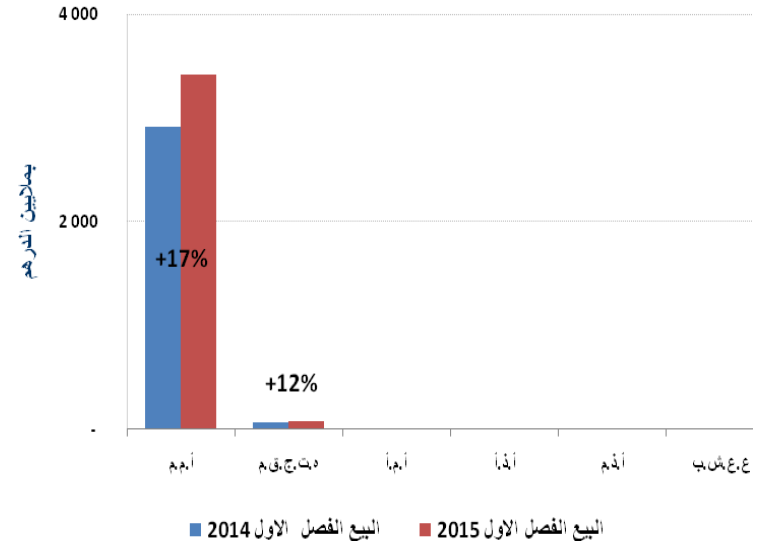
أ- ذ- م : أشخاص ذاتيون مغاربة
أ- ذ- أ : أشخاص ذاتيون أجانب

أ-م-م : أشخاص معنويون مغاربة
أ-م-أ : أشخاص معنويون أجانب

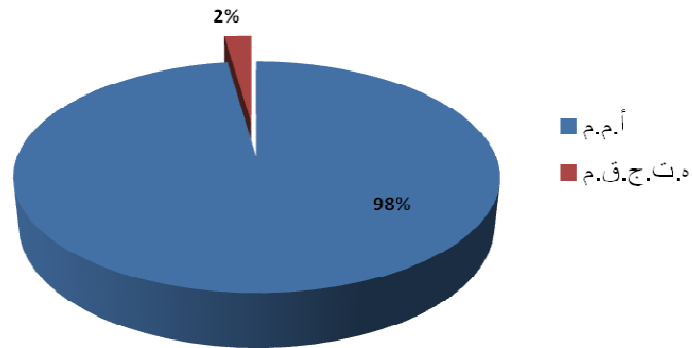
مقارنة المشتريات الفصل الاول 2015 مقابل الفصل الاول 2014-سوق الكتل



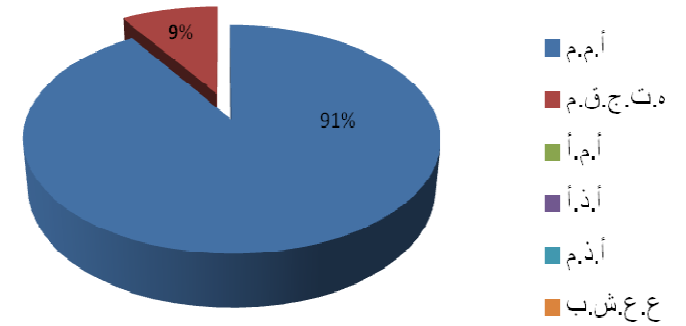
مقارنة المبيعات الفصل الاول 2015 مقابل الفصل الاول 2014-سوق الكتل



توزيع المبيعات حسب فئة المستثمرين الفصل 1-2015 سوق الكتل



توزيع المشتريات حسب فئة المستثمرين الفصل الاول-2015 سوق الكتل



توزيع أحجام معاملات السندات في السوق المركزي و سوق الكتل
الفصل الأول 2015 (بملايين الدرهم)

I-السوق المركزي

المجموع	ع.ع.ش.ب	أ.ذ.م	أ.ذ.أ	أ.م.أ	ه.ت.ج.ق.م	أ.م.م	
772,92	-	-	-	-	574,20	198,72	شراء السندات
772,92	-	-	-	-	204,34	568,58	بيع السندات

II-سوق الكتل

المجموع	ع.ع.ش.ب	أ.ذ.م	أ.ذ.أ	أ.م.أ	ه.ت.ج.ق.م	أ.م.م	
388,52	-	-	-	-	320,96	67,56	شراء السندات
388,52	-	-	-	-	67,56	320,96	بيع السندات

تنبيه: استخلصت المعلومات المشار إليها في هذا البيان التواصلي من المعطيات المستلمة من المتدخلين في السوق