

أوطو هول Auto Hall

ملخص بيان المعلومات

زيادة في رأسمال أوطو هول عبر تحويل اختياري
لأرباح الأسهم الاستثنائية إلى أسهم جديدة لأوطو هول

العدد الأقصى للأسهم المتعين إصدارها : 1 299 130 سهما

سعر الإصدار : 92,6 درهم

القيمة الاسمية : 10 دراهم

المبلغ الإجمالي الأقصى للعملية : 120 299 438 درهم

فترة الاكتتاب : من 20 أبريل إلى 18 مايو 2016 مع احتساب اليوم الأول والأخير من العملية

إصدار خاص بحاملي أسهم أوطو هول
قبيل توزيع أرباح الأسهم الاستثنائية

الهيئة المكلفة بالاستشارة والمنسق العام

ATTIJARI FINANCES CORP.



Attijariwafa bank
CORPORATE FINANCE

الهيئة المكلفة بتسجيل العملية في بورصة الدار البيضاء التجاري للوساطة	الهيئة الممركزة التجاري وفابنك
 Attijariwafa bank BOURSE	 التجاري وفا بنك Attijariwafa bank

تأشيرة الهيئة المغربية لسوق الرساميل

طبقا لأحكام منشور الهيئة المغربية لسوق الرساميل، القاضي بتطبيق المادة 14 من الظهير الشريف المعتبر بمثابة قانون رقم 212- 93- 1 والصادر في 21 شتنبر 1993 كما تم تعديله وتتميمه، قامت الهيئة المغربية لسوق الرساميل بالتأشير على أصل هذا البيان الخاص بالمعلومات بتاريخ 7 أبريل 2016 تحت المرجع VI/EM/005/2016 .

تنبيه

قامت الهيئة المغربية لسوق الرساميل بتاريخ 7 أبريل 2016 بالتأشير على بيان المعلومات المتعلق بزيادة في رأسمال أوطوهول عبر تحويل اختياري لأرباح الأسهم الاستثنائية إلى أسهم جديدة. ويمكن في كل حين الاطلاع على بيان المعلومات المؤشر عليه من طرف الهيئة المغربية لسوق الرساميل في الأماكن التالية:

- في المقر الرئيسي لأوطوهول : الكائن بشارع للا ياقوت، رقم 64، الدار البيضاء.
 - في مقر شركة التجاري فينانس كورب، الكائن بشارع الحسن الثاني رقم 163 الدار البيضاء.
- كما يوضع بيان المعلومات رهن إشارة العموم بمقر بورصة الدار البيضاء وعلى موقعها الإلكتروني www.casablanca-bourse.ma وكذلك على الموقع الإلكتروني للهيئة المغربية لسوق الرساميل www.ammc.ma.

الفصل الأول : تقديم العملية

1.1 أهداف العرض

يكن الهدف الرئيسي من زيادة رأسمال أوطوهول عبر تحويل اختياري لأرباح الأسهم الاستثنائية في تعزيز رأسمال الشركة.

2.1 نية المساهمين الرئيسيين

على حد علم إدارة الشركة، يعتزم المساهمون الرئيسيون لشركة أوطوهول المشاركة ولو بشكل جزئي على أقل تقدير في عملية زيادة رأس المال عبر تسديد اختياري لأرباح الأسهم الاستثنائية على شكل أسهم للشركة، موضوع هذا البيان للمعلومات.

3.1 المبلغ الأقصى للعملية

في حالة قرر جميع المساهمين اختيار تسديد أرباح الأسهم المساهمين على تسديد أرباح الأسهم على شكل أسهم لأوطوهول، ستتم عملية الزيادة في رأس المال مبلغا إجماليًا قدره 120 299 438 درهم (بما فيها علاوة الإصدار). وستتم عملية الزيادة في رأس المال عبر إصدار 1 299 130 سهما جديدا بقيمة إسمية تبلغ 10 دراهم للسهم الواحد وبعلاوة إصدار قدرها 82,6 درهم للسهم أي بسعر يبلغ 92,6 درهم للسهم. و يمكن أن يتراوح مبلغ عملية الزيادة في رأس المال بين 0 درهم و 120 299 438 درهم تبعا لمشاركة المساهمين.

4.1 معلومات تتعلق بالسندات المصدرة

طبيعة السندات المصدرة	أسهم تنتمي جميعها لنفس الفئة
العدد الأقصى للسندات المصدرة	1 299 130 سهما جديدا
شكل السندات	أسهم لحاملها تجرد من طابعها المادي ويتم تسجيلها في حساب لدى ماروكليير
سعر الاكتتاب	92,6 درهم للسهم
القيمة الإسمية	10 دراهم
سعر الإصدار	82,6 درهم
تحرير السندات	يتم تحرير الأسهم المصدرة بالكامل وتعتبر حرة من أي التزام
تاريخ التمتع	فاتح يناير 2016
خط الإدراج	الخط الثاني
إدراج السندات الجديدة	تدرج الأسهم الصادرة عن هذه الزيادة في رأس المال في الخط الثاني مع الأسهم القديمة.
الحقوق المرتبطة	تستفيد جميع الأسهم من نفس الحقوق سواء فيما يتعلق

بتوزيع الأرباح أو في توزيع علاوة التصفية. ويمنح كل سهم لحامله الحق في التصويت عند انعقاد الجمعيات العامة. لا يوجد أي سهم يمتلك حق تصويت مزدوج	
--	--

5.1 عناصر تقييم سعر الاكتتاب

يحدد سعر إصدار الأسهم المخصصة لتسديد أرباح الأسهم الاستثنائية في 92,6 درهم. وتم حساب هذا الأخير بناء على متوسط الأسعار المدرجة خلال عشرين جلسة في البورصة التي سبقت اجتماع مجلس الإدارة المنعقد بتاريخ 23 يوليوز 2015. وامتدت مدة الحساب من 24 يونيو 2015 إلى 22 يوليوز 2015 مع احتساب اليوم الأول والأخير.

6.1 الجدول الزمني للعرض

Ordre	Etapes	
06/04/2016	توصل بورصة الدار البيضاء بملف كامل عن العملية	1
07/04/2016	إصدار بورصة الدار البيضاء للإشعار بالموافقة على العملية	2
07/04/2016	توصل بورصة الدار البيضاء ببيان المعلومات مؤثر عليه من طرف الهيئة المغربية لسوق الرساميل	3
08/04/2016	نشر الإعلانات المتعلقة بزيادة رأس المال وفصل أرباح الأسهم في نشرة الإدراج	4
13/04/2016	نشر ملخص بيان المعلومات في صحيفة مخول لها نشر الإعلانات القانونية	5
15/04/2016	فصل أرباح الأسهم : تعديل سعر القيمة وتفرغ دفتر الأوامر	6
20/04/2016	فتح فترة ممارسة خيار التحويل	7
18/05/2016	إغلاق فترة ممارسة خيار التحويل	8
27/05/2016	اجتماع الهيئة المكلفة بالمصادقة على العملية	9
30/05/2016	توصل بورصة الدار البيضاء بنتائج العملية ومحضر اجتماع الهيئة التي صادقت على العملية	10
31/05/2016	تسديد أرباح الأسهم نقدا	11
01/06/2016	تسليم الأسهم الجديدة	12
	قبول الأسهم الجديدة	
02/06/2016	الإعلان عن نتائج العملية في نشرة الإدراج تسجيل العملية في البورصة	13

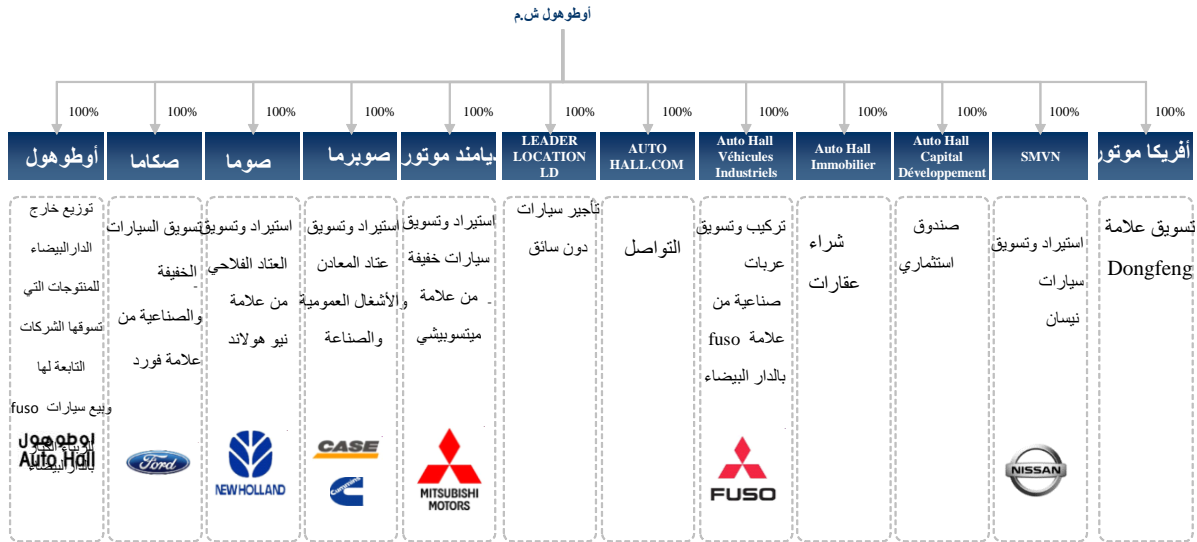
الفصل الثاني : تقديم شركة أوطوهول

تتمحور نشاطات المجموعة حول أربع فئات:

- تسويق سيارات الخواص والعربات الخفيفة والصناعية : أوطوهول ش.م، الشركة الشريفة للسيارات والعتاد الصناعي، ديامند موتورز ، أوطوهول للعربات الصناعية، شركة DONGFENG و الشركة المغربية للسيارات اليابانية ؛
- استيراد وتسويق العتاد الفلاحي : شركة صوما ؛
- استيراد وتسويق معدات المناجم والأشغال العمومية والصناعة : شركة صويرما ؛
- وشركات تابعة أخرى، شركة الرائد في الإيجار طويل الأمد (Leader Location LD) ، Auto Hall.com ، أوطوهول للعقارو شركة "Auto hall Capital développement "

ويتوزع الهيكل التنظيمي القانوني لمجموعة أوطوهول، إلى غاية 31 دجنبر 2015، على الشكل التالي :

أهم مساهمات أوطوهول إلى غاية 31 دجنبر 2015¹



المصدر : أوطوهول

1.1 معلومات عامة

أوطوهول	تسمية الشركة
64، شارع للا باقوت، الدار البيضاء	المقر الرئيسي
+ (212) 5.22.46.03.09/10	الهاتف
+ (212) 5.22.31.56.33	الفاكس
www.autohall.ma	موقع الإنترنت
a.bachiri@autohall.ma	العنوان الإلكتروني
أوطوهول هي شركة مساهمة تدعو الجمهور للاكتتاب في سنداتها وهي خاضعة للقوانين الجاري بها العمل، وخصوصا القانون 95-17 المتعلق بشركات المساهمة	الشكل القانوني
1927	تاريخ التأسيس
99 سنة	مدة الحياة

¹ لم تطلق بعد شركة أوطوهول موريتانيا نشاطها الإنتاجي

رقم السجل التجاري	تم تقييد الشركة في السجل التجاري للدار البيضاء تحت عدد RC 137
السنة المالية للشركة	تبتدئ السنة المالية المحاسبية في فاتح يناير وتنتهي في 31 دجنبر
رأسمال الشركة في 31/12/2014	يحدد رأسمال شركة أوطوهول في مبلغ أربعمائة وواحد وثمانون مليون و مائة وسبعة وتسعون ألف درهم (481.197.900 Dh).
المحكمة المختصة في حالة نزاع	المحكمة التجارية للدار البيضاء
الاطلاع على الوثائق القانونية	يمكن الاطلاع على النظام الأساسي ومحاضر الجمعيات العامة وتقارير مراقبي الحسابات وعموما كل وثيقة ينص القانون على تبليغها او الاطلاع عليها بالمقر الرئيسي للشركة.
غرض الشركة	يتمثل الغرض المباشر او غير المباشر للشركة في:
	<ul style="list-style-type: none"> - تجارة واستيراد وصناعة جميع فئات السيارات بالمغرب كما في الخارج وكذا كل العتاد الصناعي والمائي والفلاحي ومحركات الضغط والوقود وجميع قطع الغيار وجميع منتجات الاستهلاك وعموما جميع الأجهزة واللوازم الخاصة بوسائل الفلاحة ومعدات المقاولات والردم النقل الميكانيكي؛ - إنشاء وشراء وتأجير واستغلال جميع الأنظمة وكذا إنشاء وشراء وبيع واستغلال جميع المؤسسات المرتبطة بالنقل الميكانيكي؛ - دراسة وبحث واخذ وامتلاك بأي شكل من الأشكال وتقديم وخصم وتقويت واستغلال وتمثيل مباشر أو غير مباشر لجميع براءات الاختراع والعلامات التجارية والأساليب، وكذلك شراء وتقويت وتقديم واستغلال بشكل مباشر أو غير مباشر لجميع البراءات والترخيصات والوكالات والعمليات الحصرية والتعهدات التجارية؛ - جميع العمليات الثانوية وخاصة القروض للزبناء ؛ - إنشاء واستغلال وكالات أو فروع في جميع الدول ؛ - أخذ مساهمات في جميع الدول وبأي شكل من الأشكال في كافة المقاولات أو الشركات التي تحفز عمليات استغلالها وصناعتها وتجارتها على عمليات الاستغلال والتجارة والصناعة للشركة المذكورة. - عموما، جميع العمليات الصناعية والتجارية والمالية والزراعية والمنقولة وغير المنقولة التي يمكن أن ترتبط بشكل مباشر أو غير مباشر بأحد أغراض الشركة أو بجميع الأغراض المماثلة والمرتبطة ؛ - يجوز للشركة القيام بجميع العمليات التي تدرج ضمن غرضها إما بمفردها أو بمساهمة أو بشراكة أيا كان نوعها ، سواء بشكل مباشر أو بوساطة أو بعمولة. - علاوة على ذلك، يمكنها القيام بجميع الاستغلالات بنفسها او بتقويتها أو تأجيرها أو بأي شكل من الأشكال دون أي استثناء إنشاء كافة الشركات أو تقديم حصص في شركات موجودة او الاندماج معها او الاكتتاب وشراء وبيع وإعادة بيع جميع السندات وحقوق الشركة وأخذ جميع التوصيات والقيام بجميع السلفات.

2.I معلومات حول رأسمال الشركة

إلى غاية 31 دجنبر 2015، بلغ رأسمال شركة أوطوهول 481 197 900 درهم، محرر بشكل كامل. ويتكون من 48 119 790 سهم بقيمة إسمية قدرها 10 دراهم للسهم.

تتوزع بنية مساهمي شركة أوطوهول خلال السنوات الثلاثة الأخيرة على الشكل التالي :

31/12/2014			31/12/2013			31/12/2012			عدد المساهمون
% من حقوق التصويت	% من رأس المال	عدد الأسهم	% من حقوق التصويت	% من رأس المال	عدد الأسهم	% من حقوق التصويت	% من رأس المال	عدد الأسهم	
51,34%	51,34%	24 704 383	51,34%	51,34%	24 704 383	51,34%	51,34%	24 704 383	شركة أمانة الصندوق المهني المغربي للتقاعد
13,29%	13,29%	6 397 254	13,29%	13,29%	6 397 254	13,29%	13,29%	6 397 254	حك عبد اللطيف فيناتس
7,22%	7,22%	3 475 866	7,22%	7,22%	3 475 866	7,22%	7,22%	3 475 866	مساهمون آخرون
28,14%	28,14%	13 542 287	28,14%	28,14%	13 542 287	28,14%	28,14%	13 542 287	
100,0%	100,0%	48 119 790	100,0%	100,0%	48 119 790	100,0%	100,0%	48 119 790	المجموع

المصدر : أوطوهول

3.I تشكيل مجلس الإدارة

يتشكل مجلس إدارة أوطوهول، في 31 دجنبر 2015، على النحو التالي :

أعضاء مجلس الإدارة	المنصب الحالي*	تاريخ أول تعيين	انقضاء مدة التعيين*
السيد عبد اللطيف الكراوي	الرئيس المدير العام	1998	2016
للا زبيدة اليعقوبي	عضو مجلس إدارة	2002	2019
للا نقيسة اليعقوبي	عضو مجلس إدارة	2002	2019
مولاي عمر الشرفاوي	عضو مجلس إدارة	2002	2019
مولاي سليمان الشرفاوي	عضو مجلس إدارة	2002	2019
السيد خالد شداوي	عضو مجلس إدارة	2005	2016
السيد محمد سعد حصار	عضو مجلس إدارة	2014	2019
السيد بوشعيب نجي الله	عضو مجلس إدارة	2000	2017
السيد محمد ساجو	عضو مجلس إدارة	1998	2016
شركة أمانة ويمثلها السيد مولاي سليمان الشرفاوي	عضو مجلس إدارة	1988	2017

المصدر : أوطوهول*

الجمعية العامة العادية التي سبقت في حسابات السنة المالية

4.I أجهزة الإدارة

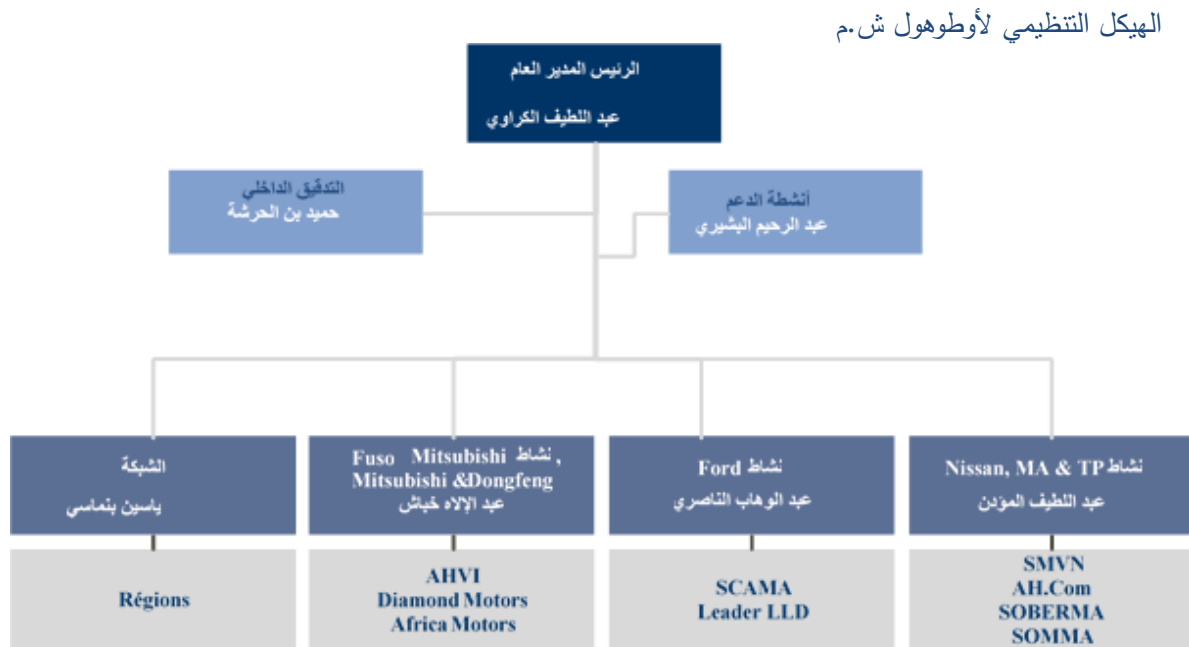
في 31 دجنبر 2015 ، تتشكل قائمة أهم مسيري أوطوهول على النحو التالي :

تاريخ بداية العمل بالشركة	الوظيفة	الإسم الشخصي والعائلي
1999	الرئيس المدير العام ²	السيد عبد اللطيف الكراوي
1987	مدير عام : Fuso, Mitsubishi et Dongfeng	السيد عبد الله خباش
1994	مدير عام : Nissan, Fiat, New Holland, Case, Cummins et Belaz	السيد عبد الله المودن
1995	مدير عام : Ford	السيد عبد الوهاب الناصري
1997	مدير عام مكلف بالدعم : المالية ونظم المعلومات والموارد البشرية والجودة والشؤون القانونية : Finance, SI, RH, Qualité et Juridique	السيد عبد الرحيم بشيري

المصدر : أوطوهول

5.I الهيكل التنظيمي الوظيفي

يتمثل الهيكل التنظيمي الوظيفي لإدارة أوطوهول في 31 دجنبر 2015 كما يلي :



المصدر : أوطوهول

² لجميع شركات المجموعة

6.I خلاصة لنشاط أوطوهول

يلخص الجدول التالي أحجام المبيعات وحصص السوق لمجموعة أوطوهول خلال السنوات المالية 2015/2012

2015	2014	2013	2012	
122 977	112 083	109 853	117 828	سوق سيارات الخواص
17 063	11 940	11 033	11 054	سوق سيارات الخواص أوطوهول
13,9%	10,7%	10,0%	9,4%	حصة السوق العامة %
10 482	9 846	9 273	9 155	فورد
8,5%	8,8%	8,4%	7,8%	حصة السوق %
1 155	1 391	1 445	1 174	فيات
0,9%	1,2%	1,3%	1,0%	حصة السوق %
372	306	315	725	ميتسوبيشي
0,3%	0,3%	0,3%	0,6%	حصة السوق %
5 054	397	0	0	نيسان
4,1%	0,4%	0,0%	0,0%	حصة السوق %
8 958	9 998	10 913	12 488	سوق العربات الخفيفة
3 311	3 235	3 343	2 513	سوق العربات الخفيفة أوطوهول
37,0%	32,4%	30,6%	20,1%	حصة السوق العامة %
1 432	1 348	1 032	875	فورد
16,0%	13,5%	9,5%	7,0%	حصة السوق %
290	194	229	118	فيات
3,2%	1,9%	2,1%	0,9%	حصة السوق %
1 528	1 693	2 082	1 520	ميتسوبيشي
17,1%	16,9%	19,1%	12,2%	حصة السوق %
61	0	0	0	نيسان
0,7%	0,0%	0,0%	0,0%	حصة السوق %
3 525	4 254	4 487	4 385	سوق العربات الصناعية
1 457	1 779	1 732	1 756	سوق العربات الصناعية أوطوهول
41,3%	41,8%	38,6%	40,0%	حصة السوق العامة %
1 413	1 712	1 694	1 756	فوسو
40,1%	40,2%	37,8%	40,0%	حصة السوق %
44	67	38	0	فورد كارجو
1,2%	1,6%	0,8%	0,0%	حصة السوق %
2 945	2 986	4 269	3 334	سوق العربات الفلاحية
533	534	1 260	1 022	سوق العربات الفلاحية أوطوهول
18,2%	17,9%	29,5%	30,7%	حصة السوق العامة %
537	534	1 260	1 022	نيوهولند
18,2%	17,9%	29,5%	30,7%	حصة السوق %
Nd	Nd	Nd	Nd	سوق البناء والأشغال العمومية
90	90	128	119	Case et Cummins

المصدر : أوطوهول ش.م

يلخص الجدول التالي قيمة مبيعات مجموعة أوطوهول خلال السنوات المالية 2015/2012

2015	2014	2013	2012	بآلاف الدراهم
2 852	1 806	1 628	1 709	سوق سيارات الخواص
1 679	1 498	1 386	1 412	فورد
133	153	157	131	فيات
71	78	85	166	مينتوبيشي
969	77	0	0	نيسان
566	581	634	423	سوق العربات الخفيفة
229	290	232	179	فورد
33	28	34	17	فيات
292	263	368	226	مينتوبيشي
12	0	0	0	نيسان
521	593	597	619	سوق العربات الصناعية
492	549	575	619	فوسو
29	44	21	0	فورد كارغو
122	123	281	234	سوق العربات الفلاحية
122	123	281	234	نيوهولاند
60	82	66	61	سوق البناء والأشغال العمومية
60	82	66	61	Case et Cummins

المصدر : أوطوهول ش.م

الفصل الثالث : تقديم حسابات أوطوهول

1.1 حسابات شركة أوطوهول ش.م

يعرض جدول المداخل و المصاريف التالي للمعطيات التاريخية لشركة أوطوهول ش.م للسنوات المالية من 2012 إلى 2014 وكذا إلى غاية 30 يونيو 2014 (النصف الأول 2014) وإلى غاية 30 يونيو 2015 (النصف الأول من 2015) :

تغير نصف 1 15/14	30/06/15	30/06/14	التغير 14/13	التغير 13/12	2014	2013	2012	بملايين الدراهم
12,8%	1 257	1 115	2,5%	5,5%	2 336	2 278	2 160	بيع السلع على حالتها
12,4%	1 051	935	1,9%	3,7%	1 988	1 952	1 882	مشتريات يعاد بيعها على السلع
14,9%	207	180	6,4%	17,7%	347	327	278	الهامش الإجمالي للمبيعات على حالتها
8,7%	38	35	-20,8%	18,6%	73	93	78	بيع السلع والخدمات المنتجة
12,7%	1 295	1 150	1,6%	5,9%	2 409	2 371	2 238	رقم المعاملات
Ns	0	0	Ns	Ns	0	0	0	تغير مخزونات المنتجات
Ns	-	-	Ns	Ns	-	-	-	أصول ثابتة تنتجها المقولة لنفسها
8,7%	38	35	-20,8%	18,6%	73	93	78	الإنتاج (2)
-4,1%	12	13	-6,5%	14,8%	28	30	26	مشتريات مستهلكة
19,5%	54	45	43,0%	16,6%	93	65	56	تكاليف خارجية أخرى
14,2%	66	58	27,4%	16,0%	120	95	82	استهلاك السنة المالية (3)
13,8%	178	156	-7,5%	18,4%	300	324	274	القيمة المضافة (1) + (2) - (3)
<i>0,1 pts</i>	<i>13,7%</i>	<i>13,6%</i>	<i>-1,2 pts</i>	<i>1,4 pts</i>	<i>12,5%</i>	<i>13,7%</i>	<i>12,2%</i>	<i>نسبة القيمة المضافة القيمة المضافة /رقم المعاملات</i>
Ns	-	-	Ns	Ns	-	-	-	إعانات الاستغلال
1,5%	3	2	-7,4%	-12,3%	4	5	5	ضرائب ورسوم
14,5%	55	48	5,0%	12,3%	106	101	90	تكاليف المستخدمين
13,8%	120	106	-13,2%	22,4%	190	219	179	الفائض الإجمالي للاستغلال
<i>0,1 pts</i>	<i>9,3%</i>	<i>9,2%</i>	<i>-1,3 pts</i>	<i>1,2 pts</i>	<i>7,9%</i>	<i>9,2%</i>	<i>8,0%</i>	<i>الهامش الإجمالي للاستغلال</i> <i>الفائض الإجمالي للاستغلال/رقم المعاملات</i>
1,9%	4	4	-0,2%	6,6%	8	8	7	عائدات الاستغلال الأخرى
0,3%	2	2	0,3%	0,2%	3	3	3	تكاليف الاستغلال الأخرى
-26,1%	7	9	>100%	-45,2%	14	3	6	مسترجعات الاستغلال، تحويل التكاليف
21,2%	21	18	-4,6%	32,2%	36	38	29	مخصص الاستغلال
8,6%	108	99	-8,6%	17,9%	172	189	160	نتيجة الاستغلال
<i>-0,3 pts</i>	<i>8,3%</i>	<i>8,6%</i>	<i>-0,8 pts</i>	<i>0,8 pts</i>	<i>7,2%</i>	<i>8,0%</i>	<i>7,1%</i>	<i>هامش التشغيل (نتيجة الاستغلال/رقم المعاملات</i>
-3,5%	73	76	13,1%	-3,9%	85	75	78	عائدات مالية
-37,8%	1	2	-57,5%	34,5%	2	5	4	تكاليف مالية
-2,8%	72	74	17,8%	-5,8%	83	70	75	النتيجة المالية
3,7%	180	173	-1,4%	10,4%	255	259	235	النتيجة الجارية قبل الضرائب
Ns	-3	-4	Ns	Ns	-1	-3	-3	النتيجة غير الجارية
4,2%	176	169	-0,6%	10,5%	254	255	231	النتيجة قبل الضريبة
3,9%	35	34	-3,3%	19,0%	59	62	52	ضريبة على الأرباح
4,3%	141	135	0,3%	8,1%	194	194	179	النتيجة الصافية للسنة المالية
<i>-0,9 pts</i>	<i>10,9%</i>	<i>11,8%</i>	<i>-0,1 pts</i>	<i>0,2 pts</i>	<i>8,1%</i>	<i>8,2%</i>	<i>8,0%</i>	<i>الهامش الصافي (النتيجة الصافية/رقم المعاملات)</i>

المصدر : أوطوهول ش.م

يعرض الجدول التالي لعناصر حصيلة شركة أوطوهول ش.م. خلال الفترة الممتدة من 2012 إلى النصف الأول من 2015 :

تغير نصف 1 15/14	30/06/15	التغير 14/13	التغير 13/12	2014	2013	2012	
							أصول
							أصول ثابتة
							أصول ثابتة تستعمل عند إنشاء أو تطوير الشركة
5,1%	775	-5,6%	2,6%	737	781	761	
-16,1%	12	>100%	-32,3%	14	4	5	
-10,3%	1	-17,0%	-14,5%	1	1	1	أصول ثابتة غير ملموسة
4,8%	445	-19,7%	1,9%	424	529	519	أصول ثابتة ملموسة
6,7%	317	20,2%	5,1%	297	247	235	أصول ثابتة مالية
							أصول متداولة
							مخزونات
-6,9%	1 045	13,9%	2,1%	1 122	986	965	
77,1%	49	-53,9%	-44,2%	28	61	109	
2,1%	976	3,4%	8,0%	956	925	857	حقوق الأصول المتداولة
-85,6%	20	Ns	Ns	138	0	0	سندات وقيم التوظيف
Ns	0	Ns	Ns	0	0	0	فارق تحويل الأصول
							خزينة - أصول
-35,1%	60	13,9%	-27,5%	93	82	112	
							مجموع الأصول
-3,7%	1 880	5,6%	0,5%	1 952	1 848	1 839	
							خصوم
							رساميل دائمة
-1,9%	1 412	1,8%	1,8%	1 440	1 414	1 388	
-1,9%	1 412	1,8%	1,8%	1 440	1 414	1 388	رساميل ذاتية
Ns	0	Ns	Ns	0	0	0	رساميل ذاتية مماثلة
							خصوم متداولة
-18,4%	418	18,0%	29,1%	513	434	336	
-18,4%	418	18,0%	29,1%	513	434	336	ديون الخصوم المتداولة
Ns	0	Ns	Ns	0	0	0	مخصصات احتياطية أخرى للمخاطر والتكاليف
Ns	0	Ns	Ns	0	0	0	فارق تحويل الخصوم
							خزينة الخصوم
Ns	50	Ns	-100,0%	0	0	114	
							مجموع الخصوم
-3,7%	1 880	5,6%	0,5%	1 952	1 848	1 839	

المصدر : أوطوهول ش.م.

2.I الحسابات الموطدة لمجموعة أوطوهول

يعرض الجدول التالي للمعطيات التاريخية لحساب العائدات والتكاليف الموطدة لأوطوهول للسنوات المالية من 2012 إلى 2014 وكذا إلى غاية 30 يونيو 2014 (النصف الأول 2014) وإلى غاية 30 يونيو 2015 (النصف الأول من 2015) :

بملايين الدراهم	2014	2013	2012	التغير 13/12	التغير 14/13	30/06/1 4	30/06/1 5	تغير نصف 1 15/14
رقم المعاملات ³	3 397	3 456	3 307	4,5%	-1,7%	1 629	1 994	22,4%
تكلفة السلع المباعة ⁴	2 726	2 765	2 693	2,7%	-1,4%	1 287	1 616	25,6%
تكاليف خارجية	101	74	93	-20,9%	37,4%	57	59	2,6%
استهلاك ومشتريات سلع يعاد بيعها	2 828	2 838	2 786	1,9%	-0,4%	1 344	1 675	24,6%
القيمة المضافة	569	617	521	18,5%	-7,8%	285	319	12,0%
<i>القيمة المضافة/رقم المعاملات</i>	<i>16,8%</i>	<i>17,9%</i>	<i>15,8%</i>	<i>2,1 pts</i>	<i>-1,1 pts</i>	<i>17,5%</i>	<i>16,0%</i>	<i>-1,5 pts</i>
ضرائب ورسوم	11	9	10	-9,0%	18,3%	7	8	22,0%
تكاليف المستخدمين	156	147	134	9,8%	6,3%	72	83	16,5%
الفائض الإجمالي للاستغلال	402	461	377	22,4%	-12,8%	207	228	10,1%
<i>الفائض الإجمالي للاستغلال/رقم المعاملات</i>	<i>11,8%</i>	<i>13,4%</i>	<i>11,4%</i>	<i>2,0 pts</i>	<i>-1,5 pts</i>	<i>12,7%</i>	<i>11,4%</i>	<i>-1,3 pts</i>
عائدات أخرى	132	11	5	>100%	>100%	133	6	-95,8%
تكاليف أخرى	151	19	19	4,7%	>100%	145	12	-91,6%
مسترجعات الاستغلال	22	8	9	-7,7%	>100%	13	9	-30,1%
مخصص الاستغلال	71	79	57	38,6%	-10,5%	33	43	29,9%
نتيجة الاستغلال	333	382	314	21,5%	-12,7%	175	187	6,7%
<i>هامش التشغيل (نتيجة الاستغلال/رقم المعاملات)</i>	<i>9,8%</i>	<i>11,1%</i>	<i>9,5%</i>	<i>1,5 pts</i>	<i>-1,2 pts</i>	<i>10,7%</i>	<i>9,4%</i>	<i>-1,4 pts</i>
عائدات مالية	26	22	33	-34,4%	17,4%	8	17	>100%
تكاليف مالية	34	83	54	55,0%	-58,8%	15	26	69,1%
النتيجة المالية	-9	-61	-20	Ns	Ns	-7	-9	Ns
النتيجة قبل الضرائب	325	321	294	9,0%	1,3%	168	177	5,8%
ضرائب على الأرباح	105	103	93	10,3%	1,7%	57	59	2,5%
صافي الأرباح الموطد	220	218	201	8,5%	1,1%	110	119	7,5%
<i>الهامش الصافي (النتيجة الصافية/رقم المعاملات)</i>	<i>6,5%</i>	<i>6,3%</i>	<i>6,1%</i>	<i>0,2 pts</i>	<i>0,2 pts</i>	<i>6,8%</i>	<i>5,9%</i>	<i>-0,8 pts</i>

المصدر : أوطوهول ش.م

³ تتضمن مبيعات السلع والمنتجات التي تم إنتاجها

⁴ تتضمن مشتريات السلع التي يعاد بيعها والمشتريات المستهلكة للسنة المالية وتغير مخزونات المنتجات

يعرض الجدول التالي الحصيلة الموطدة لأوطوهول خلال السنوات المالية 2012 و 2013 و 2014 و إلى غاية 30 يونيو 2015 :

تغير نصف 1 14/15	30/06/15	التغير 14/13	التغير 13/12	2014	2013	2012	بملايين الدراهم
أصول							
10,7%	899	22,7%	2,1%	812	662	648	أصول غير جارية
-3,0%	59	>100%	21,8%	60	2	1	أصول ثابتة غير ملموسة
12,1%	838	14,4%	2,1%	748	654	641	أصول ثابتة ملموسة
0,0%	0	12,8%	0,0%	0	0	0	سندات المساهمة غير الموطدة
0,0%	0	0,0%	0,0%	0	0	0	أصول ثابتة مالية أخرى
-36,6%	2	-39,2%	-3,6%	4	6	6	ضرائب مؤجلة أصول غير جارية
20,3%	2 580	-10,6%	4,3%	2 146	2 401	2 302	أصول جارية (بما في ذلك خزينة الأصول)
67,5%	1 247	-23,8%	-6,0%	744	976	1 038	مخزونات
-8,5%	679	15,0%	-8,3%	743	646	705	حسابات الزبناء
31,0%	521	-42,3%	59,6%	398	689	432	ديون الاستغلال الأخرى
-48,9%	133	>100%	-29,2%	261	90	127	الخزينة وما يعادلها
17,6%	3 480	-3,4%	3,8%	2 958	3 063	2 950	مجموع الأصول
الخصوم							
-0,5%	1 944	13,3%	2,7%	1 954	1 725	1 679	خصوم غير جارية
-2,9%	1 705	3,2%	2,9%	1 755	1 700	1 652	رساميل ذاتية حصة المجموعة
0,0%	481	0,0%	0,0%	481	481	481	رأسمال الشركة
	68			67	67	67	علاوات الإصدار
5,2%	1 038	5,7%	3,5%	987	934	902	احتياطيات موطدة
-46,1%	119	1,1%	8,5%	220	218	201	نتائج موطدة للسنة المالية
Ns							
20,8%	226	>100%	-19,3%	187	13	16	خصوم غير جارية أخرى
11,0%	12	-3,7%	6,6%	11	11	11	ضرائب مؤجلة أصول غير جارية
53,0%	1 536	-25,0%	5,2%	1 004	1 338	1 271	خصوم جارية (بما في ذلك خزينة الخصوم)
21,5%	751	-34,5%	>100%	618	944	349	ديون الممولين
61,9%	245	74,3%	-4,0%	152	87	91	خصوم جارية أخرى
>100%	539	-23,7%	-63,1%	234	307	832	خصوم مالية أخرى لأجل قصير
17,6%	3 480	-3,4%	3,8%	2 958	3 063	2 950	مجموع الخصوم

المصدر : أوطوهول ش.م

3.I حسابات أوطوهول لعام 2015

يعرض جدول المداخل و المصاريف التالي للمعطيات التاريخية لشركة أوطوهول خلال الفترة : 2014-2015

التغير 15/14	2015	2014	بملايين الدراهم
28,4%	2 998	2 336	بيع السلع على حالتها
28,9%	2 563	1 988	مشتريات يعاد بيعها على السلع
25,2%	435	347	الهامش الإجمالي للمبيعات على حالتها
21,9%	89	73	بيع السلع والخدمات المنتجة
28,2%	3 088	2 409	رقم المعاملات
Ns	0	0	تغير مخزونات المنتجات
Ns	-	-	أصول ثابتة تنتجها المقابلة لنفسها
21,9%	89	73	الإنتاج (2)
20,2%	34	28	مشتريات مستهلكة
34,3%	124	93	تكاليف خارجية أخرى
31,0%	158	120	استهلاك السنة المالية (3)
			القيمة المضافة (1) + (2) - (3)
22,1%	366	300	نسبة القيمة المضافة القيمة المضافة /رقم المعاملات
<i>-0,6 pts</i>	<i>11,9%</i>	<i>12,5%</i>	إعانات الاستغلال
Ns	-	-	ضرائب ورسوم
18,0%	5	4	تكاليف المستخدمين
20,0%	127	106	الفائض الإجمالي للاستغلال
23,3%	234	190	الهامش الإجمالي للاستغلال الفائض الإجمالي للاستغلال /رقم المعاملات
<i>-0,3 pts</i>	<i>7,6%</i>	<i>7,9%</i>	عائدات الاستغلال الأخرى
>100%	18	8	تكاليف الاستغلال الأخرى
-0,1%	3	3	مسترجعات الاستغلال، تحويل التكاليف
-32,6%	10	14	مخصص الاستغلال
76,7%	64	36	نتيجة الاستغلال
12,6%	194	172	هامش التشغيل (نتيجة الاستغلال /رقم المعاملات
<i>-0,9 pts</i>	<i>6,3%</i>	<i>7,2%</i>	عائدات مالية
-4,9%	81	85	تكاليف مالية
25,3%	3	2	النتيجة المالية
-5,6%	78	83	
			النتيجة الجارية قبل الضرائب
6,7%	272	255	
			النتيجة غير الجارية
<-100%	3	-1	
			النتيجة قبل الضريبة
8,4%	275	254	
13,2%	67	59	ضريبة على الأرباح
6,9%	208	194	النتيجة الصافية للسنة المالية
<i>-1,3 pts</i>	<i>6,7%</i>	<i>8,1%</i>	الهامش الصافي (النتيجة الصافية /رقم المعاملات)

المصدر : أوطوهول

يعرض الجدول التالي للمعطيات التاريخية لحصيلة شركة أوطوهول خلال الفترة : 2014-2015

التغير 15/14	2015	2014	بملايين الدراهم
			أصول
			أصول ثابتة
7,4%	792	737	أصول ثابتة تستعمل عند إنشاء أو تطوير الشركة
>100%	35	14	أصول ثابتة غير ملموسة
-20,5%	1	1	أصول ثابتة ملموسة
3,4%	439	424	أصول ثابتة مالية
6,7%	317	297	
			أصول متداولة
14,5%	1 285	1 122	مخزونات
25,8%	35	28	حقوق الأصول المتداولة
30,7%	1 250	956	سندات وقيم التوظيف
-100,0%	0	138	فارق تحويل الأصول
Ns	0	0	
			خزينة - أصول
>100%	193	93	
16,2%	2 269	1 952	مجموع الأصول
			خصوم
			رساميل دائمة
-5,6%	1 359	1 440	رساميل ذاتية
-5,6%	1 359	1 440	رساميل ذاتية مماثلة
Ns	0	0	
			خصوم متداولة
76,1%	902	513	ديون الخصوم المتداولة
76,1%	902	513	مخصصات احتياطية أخرى للمخاطر والتكاليف
Ns	0	0	فارق تحويل الخصوم
Ns	0	0	
			خزينة الخصوم
Ns	8	0	
16,2%	2 269	1 952	المجموع

المصدر : أوطوهول

يعرض الجدول التالي للمعطيات التاريخية لحساب العائدات و التكاليف الموطدة لأوطوهول خلال الفترة : 2014-2015

التغير 15/14	2015	2014	بملايين الدراهم
29,6%	4 401	3 397	رقم المعاملات
32,7%	3 617	2 726	تكلفة السلع المباعة
25,2%	127	101	تكاليف خارجية
18,0%	184	156	تكاليف المستخدمين
24,4%	14	11	ضرائب ورسوم
45,4%	103	71	مخصصات الاستغلال
-20,7%	17	22	مسترجعات الاستغلال
-84,8%	20	132	إيرادات أخرى
-69,8%	46	151	تكاليف أخرى
4,4%	348	333	نتيجة التشغيل
-1,9 pts	7,9%	9,8%	هامش التشغيل (نتيجة التشغيل/ رقم المعاملات)
30,3%	33	26	إيرادات مالية
44,1%	49	34	تكاليف مالية
84,7%	-16	-9	النتيجة المالية
5,7%	111	105	تكاليف الضريبة
0,6%	221	220	صافي الأرباح الموطد
-1,4 pts	5,0%	6,5%	الهامش الصافي (صافي الأرباح/رقم المعاملات)

المصدر : أوطوهول

يعرض الجدول التالي للمعطيات التاريخية للحصيلة الموطدة لمجموعة أوطوهول خلال الفترة : 2014-2015

بملايين الدراهم	2015	2014	التغير 15/14
أصول			
أصول غير جارية	963	812	18,6%
أصول ثابتة غير ملموسة	46	60	-23,1%
أصول ثابتة ملموسة	904	748	20,8%
سندات المساهمة غير الموطدة	0	0	0,0%
أصول ثابتة مالية أخرى	2	0	>100%
ضرائب مؤجلة. أصول غير جارية	11	4	>100%
أصول جارية (بما في ذلك خزينة الأصول)	2 891	2 146	34,7%
مخزونات	1 228	744	65,0%
حسابات الزبناء	998	743	34,4%
ديون الاستغلال الأخرى	443	398	11,4%
الخزينة وما يعادلها	222	261	-14,9%
مجموع الأصول	3 854	2 958	30,3%
الخصوم			
خصوم غير جارية	1 925	1 954	-1,5%
رساميل ذاتية حصة المجموعة	1 687	1 755	-3,9%
رأسمال الشركة	481	481	0,0%
علاوات الإصدار	68	67	
احتياطيات موطدة	917	987	-7,1%
نتائج موطدة للسنة المالية	221	220	0,6%
خصوم غير جارية أخرى	216	187	15,5%
ضرائب مؤجلة غير جارية	22	11	97,0%
خصوم جارية (بما في ذلك خزينة الخصوم)	1 929	1 004	92,2%
ديون الممولين	959	618	55,1%
خصوم جارية أخرى	224	152	47,8%
خصوم مالية أخرى لأجل قصير	746	234	>100%
مجموع الخصوم	3 854	2 958	30,3%

المصدر : أوطوهول

الفصل الرابع : عوامل مخاطر أوطوهول

المخاطر التنافسية

بالنظر لانخراط المغرب في مسار للانفتاح على الاقتصاد الدولي، تواجه المقاولات المغرب أكثر فأكثر منافسة في السوق المحلية كما في السوق الدولية.

ولمواجهة هذه المنافسة، ضمنت مجموعة أوطوهول تمثيل علامات ذائعة الصيت، وتحظى بسمعة جيدة في جميع الأنشطة التي تمارسها.

موازاة مع ذلك، تحرص المجموعة على توسيع تشكيلة منتجاتها والعلامات التجارية التي تمثلها، بغية تلبية طلبات زينائها المتنوعة وتغطية كافة فئات معدات عملها.

مخاطر الصرف

على غرار الشركات المستوردة، يتعين على مجموعة أوطوهول مواجهة تقلبات الدرهم أمام الين والدولار واليورو. وباعتبار تقلباتها الكثيرة خلال السنوات الأخيرة، يمكن أن ينجم عن التطور المستقبلي لهذه العملات مقابل الدرهم مخاطر بالنسبة للمجموعة ويكون لها تأثير إيجابي أو غير إيجابي على بياناتها المالية المستقبلية.

وفي هذا الصدد، وبالنظر لحساسية المجموعة حيال هذه الإكراهات المتعلقة بنسبة الصرف، فهي تجري عموماً عمليات شراء العملات لأجل وعمليات تغطية عبر خيارات الصرف.

المخاطر المرتبطة بالتمويل

تحصل مجموعة أوطوهول على تمويلها بشكل كامل لدى صانعي السيارات الأجانب، مما يجعلها تتعرض للمخاطر اللوجيستكية التي قد تؤخر تسليم السيارات وقطع الغيار.

مخاطر فقدان الشراكات

تجدر الإشارة إلى أن بعض عقود الشراكات التي قامت بتوقيعها مجموعة أوطوهول مع شركائها الأجانب هي لمدة محددة ويتم تجديدها بشكل ضمني.

وعليه، يظل هذا التجديد مرتبطاً بموافقة الشركاء المذكورين ويترتب عنه مخاطر بالنسبة للشركة.

بيد أنه ينبغي التقليل من مخاطر فقدان بطاقة تمثيل إحدى الشركات الأجنبية، بالنظر لجودة العلاقات التي تربط مجموعة أوطوهول بأهم ممونيه والسمعة والصورة الجيدة التي تحظى بها المجموعة في السوق.

مخاطر وجود عيوب في المنتجات

على غرار باقي موزعي السيارات، تتعرض مجموعة أوطوهول لمخاطر وجود عيوب في بعض منتجاتها. وفي هذا الصدد، يتحمل الصانعون المخاطر الجارية مثل تكاليف الإصلاح ومصاريف الاستدعاء وتعويض السيارات عند الاقتضاء. بيد أن هذا النوع من الحوادث يبقى نادراً.

المخاطر المتعلقة بتقلب الطلب

يمكن أن تخضع مجموعة أوطوهول في فترة الأزمات (انظر سنة 2009) لتقلب الطلب الذي من شأنه أن يؤثر على نتائجها.

المخاطر المتعلقة بتقدم سن المخزون

على غرار باقي موزعي السيارات، تتعرض مجموعة أوطوهول لمخاطر تقدم سن المخزون. بيد أن تدبير مخزون مجموعة أوطوهول يتم حسب طريقة الوارد أولاً يصرف أولاً بغية الحفاظ على مخزون ناشئ علاوة على ذلك، تم الشروع سنة 2012 في سياسة جديدة لتموين الفروع وسياسة " مخزون منعدم" تتمثل في التقليل لحد أقصى من مخزون الفروع والاكتفاء بالشراء لدى الشركات التابعة تبعاً لطلب نهائي.

تنبيه

لا تمثل المعلومات الواردة أعلاه سوى جزء من ملف المعلومات المؤشر عليه من طرف الهيئة المغربية لسوق الرساميل
تحت المرجع رقم VI/EM/005/2016 ف 7 أبريل 2016
وتوصي الهيئة المغربية لسوق الرساميل بقراءة ملف المعلومات كاملا والموضوع رهن إشارة العموم باللغة الفرنسية.